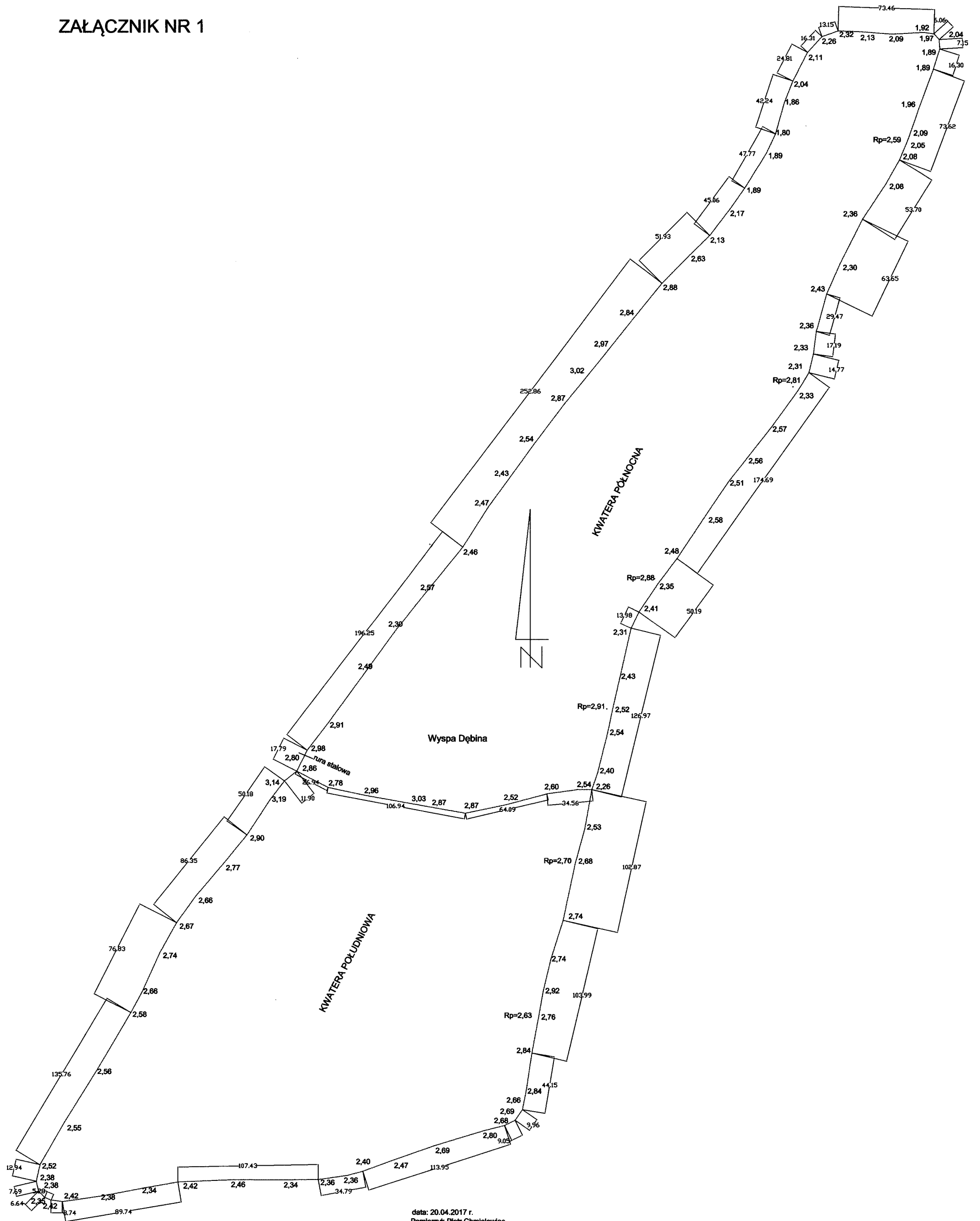


ZALĄCZNIK NR 1



---

## PRZEDMIAR

Klasyfikacja robót wg. Wspólnego Słownika Zamówień

45200000-9 Roboty budowlane w zakresie wznoszenia kompletnych obiektów budowlanych lub ich części oraz roboty w zakresie inżynierii lądowej i wodnej

NAZWA INWESTYCJI: POLE REFULACYJNE "DĘBINA" - BIERZĄCA KONSERWACJA  
WAŁÓW

ADRES INWESTYCJI: POLE REFULACYJNE "DĘBINA"

INWESTOR: URZĄD MORSKI W SZCZECINIE

ADRES INWESTORA: PLAC STEFANA BATOREGO 4, 70-207 SZCZECIN

WYKONAWCA:

ADRES WYKONAWCY:

BRANŻE: HYDROTECHNICZNA

SPORZĄDZIŁ KALKULACJE:

HYDROTECHNICZNA mgr inż. Zbigniew Nowak

DATA OPRACOWANIA: 2017-04-26

---

WYKONAWCA:

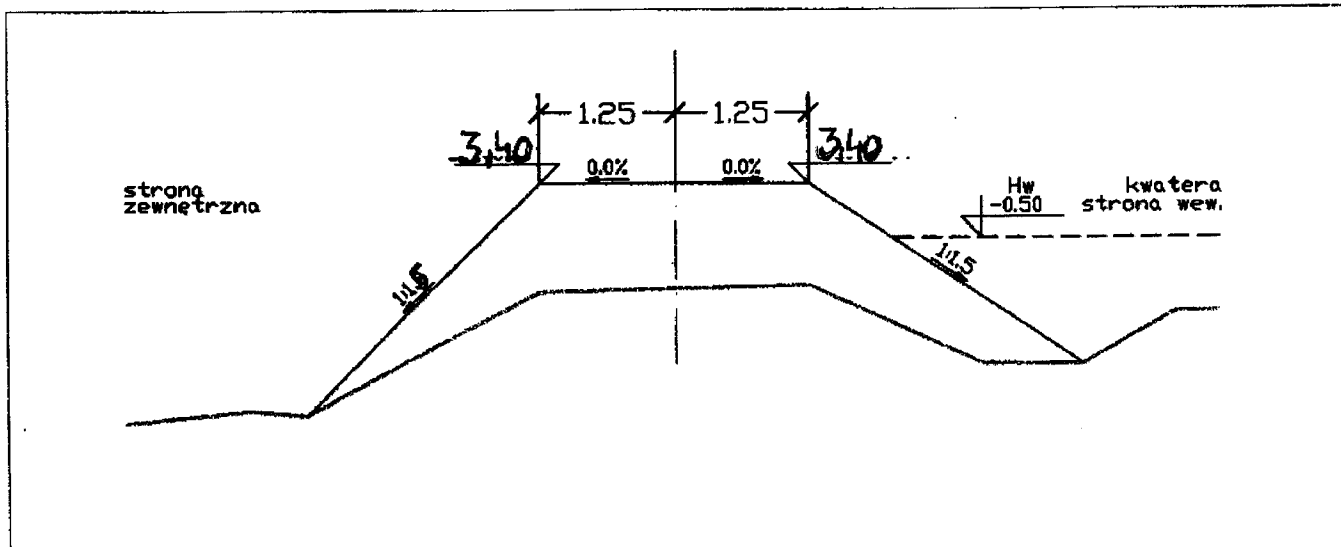
INWESTOR:

KOSZTORYS INWESTORSKI  
CPV 452400000

Przedmiar

Lp.	Podstawa	Opis i Wyliczenia	j.m.	Poszcz.	Razem
<b>PRZEDMIAR:</b>					
<b>1 KONSERWACJA WAŁÓW WRAZ Z URZĄDZENIAMI HYDROTECHNICZNYMI</b>					
1 d.1	KNNR 1 0406-02 uw.p.tab.	Nasypy wykonywane koparkami zgarniakowymi z bezpośrednim przerzutem gruntu uzyskanego z ukoju; grunt kat.III-IV (grunty oblepiające gąsienice). Podniesienie włąu okalającego północna kwaterę do wysokości 3,4 m i szerokości wałów 2,5 m. pochylenie skarp 1:1,5	m3		
		$((2,5 + 4) / 2) * 1,0) * 1688$	m3	5 486,000	
				<b>RAZEM</b>	<b>5 486,000</b>
2 d.1	KNNR-W 10 2319-01	Plantowanie ręczne skarp i dna rzek, kanałów i rowów; grunt kat. I-II	m2		
		$1688 * (2,5 + 2 + 2)$	m2	10 972,000	
				<b>RAZEM</b>	<b>10 972,000</b>
3 d.1	KNR-W 2-02 1518-09 + kalkulacja własna	Dwukrotne malowanie chemoodporne farbami poliwinylowymi powierzchni metalowych ponad 0.5 m2 - pomalowanie 7 mniców stalowych. remont kładek podejściowych do mniców	m2		
		$(7 * 6) * 2$	m2	84,000	
				<b>RAZEM</b>	<b>84,000</b>
4 d.1	KNR 2-31 1404-04	Oczyszczenie przepustów o śr. 1.0 m z namułu	m		
		$6 * 10$	m	60,000	
				<b>RAZEM</b>	<b>60,000</b>
5 d.1	kalkulacja własna	Wymiana zastawek mniców stalowych	m2		
		15	m2	15,000	
				<b>RAZEM</b>	<b>15,000</b>
6 d.1	KNR 15-01 0116-04	Odmulenie koparko-odmularkami cieków o szer.dna do 0.4 m. Grub.warstwy odmulaney 40 cm	m		
		200	m	200,000	
				<b>RAZEM</b>	<b>200,000</b>
7 d.1	KNR 2-01 0224-05 z.sz. 2.3.2. 9903	Wykopy rowów i kanałów melioracyjnych oraz wykopy przy regulacji rzek wykonywane koparkami podsiębiernymi 0.60 m3 na odkład w gruncie kat. IV Podłoże mokre . Około 80 mb	m3		
		$80 * 1,5 * 0,5$	m3	60,000	
				<b>RAZEM</b>	<b>60,000</b>
8 d.1	KNR 2-11 0505-07	Wykonanie opasek palowo-kiszkowych o średnicy kieszek 30+3x20 cm. Materiał na kieszkę faszynową oraz pale drewniane należy wykorzystać z terenu pola refulacyjnego. Kieszka faszynowa ma być związana drutem. Pale maja być wbite w dwóch rzędach.	m		
		100	m	100,000	
				<b>RAZEM</b>	<b>100,000</b>
9 d.1	analogia do ZZP-2 nr PO- II-379/ZZP- 2/268/16	Koszt holowania koparki pontonem w relacji port Szczecin do pola refulacyjnego Mańków Krotność = 2	m2		
		1	m2	1,000	
				<b>RAZEM</b>	<b>1,000</b>

# ZAKŁĄCZNIK NR 3



Załącznik nr 4

## **Opis przedmiotu zamówienia**

### **1. Opis przedmiotu zamówienia**

Przedmiotem zamówienia jest wykonanie prac konserwacyjnych pola refulacyjnego Dębina.

CPV zamówienia - 45200000-9

### **2. Lokalizacja :**

Pole Dębina zlokalizowane jest na 60 km toru wodnego Świnoujście - Szczecin, na wschodnim brzegu rzeki Odra na wysokości nabrzeża HUK, przeznaczone do odkładania urobku z pogłębiania toru na od km 67,70 do 32,00.

Powierzchnia całkowita pola wynosi 31,38 ha, w tym powierzchnia kwater 20,24 ha. Całkowita długość obwałowań 2.679 m, pole jest podzielone na dwie kwatery: północną i południową.

dojazd do obiektu:

**tylko drogą wodną torem wodnym Świnoujście - Szczecin do miejsca cumowania na wysokości nabrzeża HUK**

Zamawiający nie zapewnia transportu jakiegokolwiek sprzętu budowlanego potrzebnego do wykonania zakresu zadania. Zamawiający nie zapewnia również dostępu do mediów, miejsca schronienia dla sprzętu i mienia Wykonawcy w czasie wykonywania zleconych prac.

### **3. Zakres zamówienia obejmuje:**

Roboty budowlane, które należy wykonać podczas modernizacji wałów okalających kwatery północną, polegać będą na wykonaniu robót ziemnych na istniejącym wale. Istniejący wał pola refulacyjnego Dębina ma szerokości korony około 1,5m – 2.5 m i wysokości od 2,0 m do 2,7 m. Nie ma możliwości minięcia się ciężkiego sprzętu budowlanego.

Długość wałów okalających kwatery północną pokazuje rysunek nr 1 – załącznik nr 1. Przewidywana ilość robót ziemnych w m<sup>3</sup> 5.486,00.

Roboty ziemne po wcześniejszym wytyczeniu geodezyjnym przez uprawnionego geodetę, należy prowadzić w sposób liniowy zaczynając od końca wału (uzupełnienie ziemią do zakładanej wysokości projektowej rzędnej 3,4 m oraz profilowanie korony i skarpy wału), przesuając się w kierunku początku zakresu zadania.

Załącznik nr 1 pokazujący długość wałów podlegającą modernizacji oraz wielkość robót ziemnych w m<sup>3</sup> do uzyskania zakładanej rzędnej wysokościowej oraz zakładanego nachylenia skarp wałów oraz przedmiar robót stanowiący załącznik nr 2 stanowi jedynie wartość pomocniczą do wyceny ryczałtowej wykonania zadania podniesienia rzędnej wysokościowej wałów (wg przekroju normalnego – załącznik nr 3). Każdy potencjalny wykonawca sam powinien przed przystąpieniem do przetargu zapoznać się z terenem jak też wykonać pomiar terenowy w celu dokładnego

określenia zakresu rzeczowego wykonania prac do założonych przez Zamawiającego parametrów technicznych. Ziemię potrzebną do wykonania uniesienia wałów do zakładanej rzędnej wysokości należy w pierwszym rzędzie pobierać z rowu opaskowego, jednocześnie go odmulając i udrażniając. Jeśli w pobliżu remontowanego wału nie znajduje się rów opaskowy lub nie pobrano wystarczającej ilości materiału ziemnego, pobór materiału należy kontynuować bezpośrednio z refulatu zgromadzonego na polu refulacyjnym. Należy przewidzieć sprzęt koparkowy o odpowiednim wysięgu oraz ewentualnie przewidzieć sprzęt typu spycharka do przemieszczania urobku z pola refulacyjnego pod wał okalający kwaterę.

Zakres prac obejmuje również przekopanie na odcinku około 80 mb wyloty rowu opaskowego o głębokości około 0,7-0,9 m i szerokości około 1,5 m oraz odmulenie rowu opaskowego na długości 200 mb.

W zakres prac wchodzi również dwukrotne pomalowanie wszystkich mniczków stalowych znajdujących się na polu refulacyjnym wraz z oczyszczeniem przepustów stalowych oraz remontem kładek podejściowych do mniczków.

Zakres prac obejmuje również wykonanie kieszki palowo faszynowej na odcinku około 100 mb. Materiał na wykonanie kieszki oraz palików drewnianych można pobrać bezpośrednio z wykarczowanych i złożonych na polu refulacyjnym zakrzaczeń wiklinowo – wierzbowych.

Po zakończeniu prac modernizacyjnych wałów należy sporządzić operat geodezyjny przez uprawnionego geodetę, pokazującego szerokość i wysokość korony wałów.

Prace będą wykonywane na terenie o torfowym podłożu, oddalonym od siedzib ludzkich. Prace należy prowadzić stosując przepisy zasad bhp. Ponadto wykonawca winien zapewnić odpowiednie środki zabezpieczenia i łączności bezprzewodowej

#### **4. Wymagania dotyczące wykonania zamówienia**

##### **4.1. wymagania ogólne**

Wykonawca zobowiązany do przestrzegania przepisów dotyczących ochrony przyrody, w tym ustawy z dnia 16 kwietnia 2004 r o ochronie przyrody (Dz. U. z 2015 r. poz.1651 wraz z późn. zmianami),

Prace należy prowadzić stosując przepisy zasady bhp szczególne w zakresie wykonania i odbioru robót ziemnych, robót umocnieniowych, melioracyjnych oraz leśnych. Ponadto wykonawca winien zapewnić odpowiednie środki zabezpieczenia i łączności bezprzewodowej

Wykonawca musi dysponować osobami, które będą uczestniczyć w realizacji zamówienia, które zostały przeszkolone w zakresie bhp przy tego rodzaju pracach zgodnie z treścią rozporządzenia Ministra Środowiska z 24 sierpnia 2006 r. w sprawie bezpieczeństwa i higieny przy wykonywaniu prac z zakresu gospodarki leśnej (Dz. U. nr 161, poz. 1141).

##### **4.2. wymagania dotyczące doświadczenia**

Zamawiający uzna, że warunek wiedzy i doświadczenia zostanie spełniony jeżeli Wykonawca wykaże, iż w okresie ostatnich 5 lat przed upływem terminu składania ofert, a jeżeli okres prowadzenia działalności jest krótszy, to z tego okresu zrealizował co najmniej 2 prace podobne o wartości nie mniejszej, niż 50.000 zł

brutto każda. Za prace podobne Zamawiający uzna prace polegające na wykonywaniu robót ziemnych związanych z budową dróg, wałów przeciwpowodziowych, obwałowań pól refulacyjnych, składowisk odpadów lub zagospodarowania terenu.

### **Osoby zdolne do wykonania zamówienia**

Zamawiający uzna, że warunek zostanie spełniony, jeżeli Wykonawca dysponuje lub będzie dysponować co najmniej jedną osobą przewidzianą do kierowania robotami budowlanymi posiadającą uprawnienia do prowadzenia robót w specjalności drogowej, hydrotechnicznej, melioracyjnej, instalacyjnej lub konstrukcyjno-budowlanej oraz która przynależy do organizacji samorządu zawodowego i jest ubezpieczona od odpowiedzialności cywilnej.

UMOWA O ŚWIADCZENIE USŁUG

WZÓR **UMOWA**

NR.....

W dniu ..... w Szczecinie pomiędzy: Skarbem Państwa –Dyrektorem Urzędu Morskiego w Szczecinie, Pl. Stefana Batorego 4, 70 – 207 Szczecin

reprezentowanym przez:

**Andrzeja Borowca - Dyrektora Urzędu Morskiego w Szczecinie**

zwanym w dalszej części umowy Zamawiającym,

a firmą:

.....  
.....

reprezentowaną przez :

.....  
zwaną w dalszej części umowy Wykonawcą,

została zawarta umowa o następującej treści:

§ 1

1. Zamawiający zleca, a Wykonawca przyjmuje do wykonania prace polegające na regulacji wysokościowej wałów okalających kwatery północną pola refulacyjnego Dębina.
2. Zakres przedmiotu umowy przedstawia załącznik nr 1 –rys. kwatery północnej pola refulacyjnego Dębina, przedmiar – załącznik nr 2, przekrój normalny przez wał – załącznik nr 3, opis przedmiotu zamówienia – załącznik nr 4 do niniejszej umowy. W/w załączniki służą jako materiały pomocnicze do wyceny.

§ 2

1. Termin wykonania umowy do dnia .....
2. Zmiana terminu wykonania umowy nastąpić może wyłącznie za pisemną zgodą Zamawiającego (w formie aneksu do umowy) w następujących przypadkach:
  - przy występowaniu trudnych warunków hydrometeorologicznych, tj, znacznym ograniczeniu widoczności, występowaniu ujemnych temperatur.
  - wystąpienia zdarzenia o charakterze siły wyższej.





3. W razie zaistnienia sytuacji, o których mowa w ust. 2 termin wykonania przedmiotu umowy może być odpowiednio przedłużony, nie dłużej niż o czas trwania warunków uniemożliwiających wykonanie prac.

### § 3

Wykonawca wykona przedmiot umowy osobiście. Zlecenie przez Wykonawcę wykonania części prac podwykonawcom, wymaga uprzedniej pisemnej zgody Zamawiającego.

### § 4

1. Wykonawca odpowiada za warunki BHP i ochronę własnego mienia na terenie realizacji przedmiotu umowy w zakresie realizacji przedmiotu umowy.
2. Prace należy prowadzić stosując przepisy bhp. Wykonawca musi dysponować osobami, które będą uczestniczyć w realizacji zamówienia, które zostały przeszkolone w zakresie bhp przy tego rodzaju pracach.

### § 5

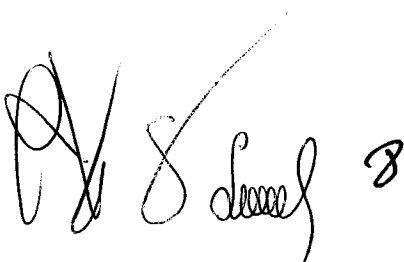
1. Przedstawicielem Zamawiającego, uprawnionym do kontroli prac i dokonywania uzgodnień z Wykonawcą będzie: Zbigniew Nowak –Specjalista Wydziału Dróg i Budowli Morskich tel. 91 4403 233.
2. Przedstawicielem Wykonawcy uprawnionym do kontaktowania się z Zamawiającym i dokonywania uzgodnień w zakresie realizacji przedmiotu umowy będzie:  
.....

### § 6

1. Przeprowadzenie odbioru końcowego przedmiotu umowy nastąpi w ciągu 7 dni, licząc od dnia zgłoszenia przez Wykonawcę zakończenia prac.
2. Z czynności określonej w ust.1 zostanie sporządzony protokół odbioru końcowego prac.
3. W razie stwierdzenia przez Zamawiającego wad w wykonaniu przedmiotu umowy, Zamawiający wyznaczy Wykonawcy termin na ich usunięcie.

### § 7

1. Wykonawca oświadcza, że jest płatnikiem podatku VAT – NIP .....
2. Wykonawca ponosi wszelkie konsekwencje z tytułu prowadzenia niewłaściwej dokumentacji dla potrzeb podatku VAT. W szczególności Wykonawca zobowiązuje się do zwrotu na rzecz Zamawiającego ewentualnych strat (sankcji podatkowych) spowodowanych:
  - a) wadliwym wystawieniem faktury,
  - b) brakiem u Wykonawcy kopii faktury VAT wystawionej na rzecz Zamawiającego,
  - c) różnymi danymi na oryginale i kopii faktury.

Handwritten signature and initials in black ink, appearing to be 'A. S. S. 8'.

## § 8

1. Za wykonanie prac, stanowiących przedmiot umowy, Strony ustalają wynagrodzenie netto w wysokości: ..... złotych (słownie: .....), ..... złotych brutto (słownie: .....) określone na podstawie kosztorysu ofertowego Wykonawcy, z dnia .....przyjętego przez Zamawiającego.
2. Stawka podatku, Zgodnie z art.83 ust.1 pkt. 11 Ustawy z dnia 11 marca 2004 r. o podatku od towarów i usług (Dz. U. 2016 poz. 710 z późn. zm.) za usługi związane z utrzymaniem akwenów portowych i torów podejściowych wynosi = „0%”.
3. Ustalone w ust. 1 wynagrodzenie Wykonawcy obejmuje całkowity koszt wykonania przedmiotu umowy, określonego w § 1 umowy.

## § 9

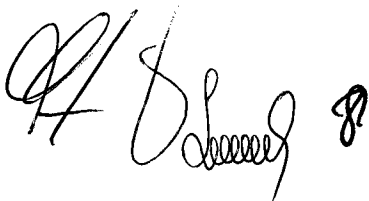
1. Rozliczenie prac będących przedmiotem umowy nastąpi jednorazowo fakturą VAT sporządzoną na podstawie protokołu odbioru końcowego prac.
2. Zamawiający zobowiązuje się do zapłaty należności wynikającej z faktury VAT w terminie 14 dni od daty jej dostarczenia przez Wykonawcę dla Zamawiającego.
3. Za dzień wykonania zobowiązania określonego w ust. 2 uznaje się dzień obciążenia rachunku bankowego Zamawiającego.

## § 10

1. Wykonawca zapłaci Zamawiającemu karę umowną z tytułu:
  - a) odstąpienia od umowy przez którąkolwiek ze stron wskutek okoliczności, za które odpowiedzialność ponosi Wykonawca – w wysokości 10 % wynagrodzenia umownego brutto,
  - b) za zwłokę w wykonaniu przedmiotu umowy – w wysokości 1,0 %, wynagrodzenia umownego brutto za każdy dzień zwłoki,
  - c) za zwłokę w usunięciu wad przedmiotu umowy – w wysokości 1,0% wynagrodzenia umownego brutto za każdy dzień zwłoki, liczony od dnia wyznaczonego przez Zamawiającego na usunięcie wad.
2. Zamawiający zapłaci Wykonawcy karę umowną z tytułu odstąpienia od umowy przez którąkolwiek ze stron wskutek okoliczności, za które odpowiedzialność ponosi Zamawiający – w wysokości 10 % wynagrodzenia umownego brutto.
3. Strony zgodnie ustalają, że w przypadku, gdy wysokość poniesionej szkody przewyższa wysokość zastrzeżonych kar umownych, żądanie odszkodowania uzupełniającego przez każdą ze stron jest dopuszczalne na zasadach ogólnych.

## § 11

W sprawach nieuregulowanych niniejszą umową mają zastosowanie przepisy ustawy Kodeks cywilny.



§ 12

Ewentualne spory powstałe na tle realizacji przedmiotu umowy podlegać będą rozstrzygnięciu przez właściwy sąd powszechny w Szczecinie.

§ 13

Wszelkie zmiany niniejszej umowy wymagają formy pisemnej pod rygorem nieważności.

§ 14

Integralną częścią niniejszej umowy stanowią:

1. Rysunek kwatery północnej pola refulacyjnego Dębina – załącznik nr 1,
2. Przedmiar robót – załącznik nr 2
3. Przekrój normalny przez wał – załącznik nr 3
4. Opis przedmiotu zamówienia – załącznik nr 4
5. Oferta Wykonawcy z dnia .....- załącznik nr 5.

§ 15

Umowę sporządzono w trzech jednobrzmiących egzemplarzach, dwa egzemplarze dla Zamawiającego i jeden egzemplarz dla Wykonawcy.

ZAMAWIAJĄCY

WYKONAWCA

ZASTĘPCA DYREKTORA  
ds. Technicznych  
Urzędu Morskiego w Szczecinie  
*Z.P. 26*  
mgr inż. Zbigniew Piętko

NACZELNIK  
Wydziału Dróg i Budowli Morskich  
*Jacek Zawadzki*

RADCA PRAWNY  
ZŁA GŁÓWNEGO KSEGOwego  
*Lukasz Grajek*  
*Agnieszka Laube*