

OPIS PRZEDMIOTU ZAMÓWIENIA

1. Przedmiotem zamówienia jest dostawa składników umundurowania i oznak służbowych dla pracowników Urzędu Morskiego w Szczecinie zgodnie z Rozporządzeniem Ministra Infrastruktury z dnia 25 stycznia 2011 roku w sprawie umundurowania pracowników organów administracji morskiej (Dz. U. nr 37 poz. 193) oraz szczegółowym opisem przedmiotu zamówienia.
2. Ogólny opis przedmiotu zamówienia:

Zakres zamówienia został podzielony na części i obejmuje:

- 1) W **Części I** – Dostawę składników umundurowania i oznak służbowych wyszczególnionych ilościowo w pozycjach 1-23 Załącznika A do formularza oferty.
- 2) W **Części II** – Dostawę składników umundurowania wyszczególnionych ilościowo w pozycjach 1-4 Załącznika B do formularza oferty.

Wykonawca może złożyć ofertę na część I lub część II lub na całość zamówienia. Prosimy o złożenie oferty na formularzu oferty stanowiącym Załącznik A i Załącznik B do zapytania ofertowego

3. Szczegółowy opis przedmiotu zamówienia:

CZĘŚĆ I

Przedmiotem zamówienia w części I jest

- 1) Dostawę składników umundurowania i oznak służbowych wyszczególnionych w pozycjach 1-23 (załącznik A do formularza oferty) wg wzorów określonych w opisie przedmiotu zamówienia i Rozporządzeniu Ministra Infrastruktury z dnia 25 stycznia 2011 roku w sprawie umundurowania pracowników organów administracji morskiej (Dz. U. Nr 37 poz. 193)
- 2) Zapewnienie możliwości pobrania miary, przymiarek (min. 1) i odbioru umundurowania w punkcie, który znajduje się na terenie miasta Szczecin, w dniach od poniedziałku do piątku w godzinach od 10.00 do 15.00

OPISY UMUNDUROWANIA

- a) **Marynarka mundurowa** – (wzór nr 1) typu marynarskiego z ciemnogrnatowej* gabardyny (480g/mb), tkanina W-0119/E55/226, dla kobiet żakiet, z 2 rzędami guzików o średnicy 25 mm - po 4 w każdym rzędzie. U dołu marynarki oraz żakietu 2 kieszenie (wszyte) po bokach z patkami.
- b) **Spodnie mundurowe** - (wzór nr 2) - typu marynarskiego z ciemnogrnatowej* gabardyny (480g/mb), tkanina W-0119/E55/226, bez mankietów na dole, noszone na pasku. 2 kieszenie boczne wszyte i 1 kieszeń tylna wszyta z prawej strony.
- c) **Spódnica mundurowa** - (wzór nr 2a) z ciemnogrnatowej* gabardyny, (480g/mb), tkanina W-0119/E55/226 prosta z kontrafałdą z tyłu. Długość powinna być taka, aby w pozycji stojącej sięgała poniżej linii kolan.
- d) **Mundur lekki** - (wzór nr 6) - typu marynarskiego z ciemnogrnatowej* gabardyny lub elanobawełny (tropik) tkanina W-0119/E55/10, z 1 rzędem guzików o średnicy 25 mm, z wykładanym kołnierzem. Bluza posiada 4 naszyte kieszenie z klapkami oraz naramienniki zapinane na guziki o średnicy 13 mm. Rękawy bez mankietów i guzików. Spodnie z takiego samego materiału co bluza, bez mankietów, z 2 bocznymi wszytymi kieszeniami oraz z jedną wszytą

kieszenia z tyłu po prawej stronie. Dla kobiet spódnica mundurowa prosta z kontrafaldą (według wzoru nr 2a) z materiału odpowiadającego bluzie mundurowej w tym:

- **Marynarka lekka** - (wzór nr 6) - typu marynarskiego z ciemnogrnatowej* gabardyny lub elanobawełny (tropik) tkanina **W-0119/E55/10**, z 1 rzędem guzików o średnicy 25 mm, z wykładanym kołnierzem. Bluzka posiada 4 naszyte kieszenie z klapkami oraz naramienniki zapinane na guziki o średnicy 13 mm. Rękawy bez mankietów i guzików.
 - **Spodnie lekkie** - (wzór nr 6) - typu marynarskiego z ciemnogrnatowej* gabardyny lub elanobawełny (tropik) tkanina **W-0119/E55/10**. Spodnie z takiego samego materiału co bluzka, bez mankietów, z 2 bocznymi wszytymi kieszeniami oraz z jedną wszytą kieszenią z tyłu po prawej stronie.
 - **Spódnica lekka** - typu marynarskiego z ciemnogrnatowej* gabardyny lub elanobawełny (tropik) tkanina **W-0119/E55/10**, spódnica mundurowa prosta z kontrafaldą (według wzoru nr 2a) z materiału odpowiadającego bluzie mundurowej.
- e) **Czapka** (wzór nr 7) - typu marynarskiego z białego* materiału, wysokość otoku 5 cm, daszek lakierowany na czarno*, nad daszkiem skórzany pasek lakierowany na czarno* o szerokości 12 mm, przytwierdzony 2 czarnymi guzikami o średnicy 13 mm i mający 2 przesuwki skórzane. Dookoła otoku czapki jest nałożona czarna* krepa (o szerokości otoku). Do krepy jest przyszyty emblemat na sukiennej podkładce koloru czarnego*, który połową swej wysokości wystaje ponad górną krawędź otoku.

OPISY OZNAK SŁUŻBOWYCH

- f) **Emblemat na czapce** (wzór nr 1) - składa się ze srebrnej* kotwicy, na której jest umieszczony, na tarczy koloru czerwonego* z białą obwódką, srebrny wizerunek orła oraz 10 haftowanych liści laurowych koloru złotego*, okalających kotwicę.
- g) **Emblemat na rękawach i naramiennikach marynarki mundurowej i kurtki** (wzór nr 2) – stanowi metalowa kotwica koloru złotego*, z umieszczoną na niej biało-czerwoną* tarczą (kolor czerwony z prawej strony) z białą* obwódką. Pracownicy organów administracji morskiej noszą emblemat w odległości 10 mm od wierzchołka górnego paska na rękawie marynarki mundurowej lub w odległości 5 mm na naramiennikach. Wysokość emblematu na rękawach marynarki mundurowej wynosi 25 mm, a na naramiennikach – 15 mm.
- h) **Guziki** (wzór nr 3) - są wykonane z metalu w kolorze złotym* z wyciśniętą na nich kotwicą na prążkowanym tle oraz obrzeżem w formie liny okrętowej. Ich średnica wynosi 25 mm lub 13 mm. Guziki o średnicy 13 mm, w kolorze czarnym*, według powyższego opisu, mają zastosowanie do przytwierdzania paska na czapce.
- i) **Dystynkcje (paski)** (wzór nr 4) - dla dyrektorów i zastępców dyrektorów urzędów morskich, są wykonane z taśmy dystynkcyjnej koloru złotego* o szerokości 12 mm, z wyjątkiem dolnego paska, którego szerokość wynosi 30 mm. Odstęp pomiędzy paskami wynosi 3 mm. Górny pasek posiada załamanie w postaci rozwartego kąta wierzchołkiem zwróconego ku górze. Dolny pasek

znajduje się w odległości 90 mm od dolnej krawędzi rękawa lub 10 mm od dolnej krawędzi naramiennika.

Dla pozostałych pracowników organów administracji morskiej paski są wykonane z taśmy koloru złotego* o szerokości 12 mm. Odstęp pomiędzy paskami wynosi 3 mm. Stosownie do stanowiska górny pasek lub paski posiadają załamanie w postaci rozwartego kąta wierzchołkiem zwróconego ku górze. Dolny pasek znajduje się w odległości 90 mm od dolnej krawędzi rękawa lub 10 mm od dolnej krawędzi naramiennika.

Zamawiający zastrzega sobie prawo redukcji wielkości zamówienia maksymalnie o 10%

Termin wykonania zamówienia – sukcesywnie (**2 miesiące** od dnia podpisania umowy)

CZĘŚĆ II

Przedmiotem zamówienia w części II jest:

Dostawa składników umundurowania wyszczególnionych w pozycjach 1-4 (załącznik B do formularza oferty) wg wzorów określonych w opisie przedmiotu zamówienia i w Rozporządzeniu Ministra Infrastruktury z dnia 25 stycznia 2011 roku w sprawie umundurowania pracowników organów administracji morskiej (Dz. U. Nr 37 poz. 193)

OPISY UMUNDUROWANIA

- a) **Koszula z długim rękawem** - (wzór nr 8) - typu klasycznego, bawełniana (**minimum 55% bawełny**) koloru białego* z kołnierzykiem, zapinana na guziki. Na obu piersiach naszyte kieszenie z patkami zapinanymi na guzik.
- b) **Koszula z krótkim rękawem** - (wzór nr 9) - typu klasycznego, bawełniana koloru białego* (**minimum 55% bawełny**) z kołnierzykiem, zapinana na guzik. Na obu piersiach naszyte kieszenie z patkami zapinanymi na guzik. Na ramionach wszyte naramienniki zapinane na guziki.
- c) **Pasek skórzany** – pasek do spodni w kolorze czarnym* dwustronnie czarny, wykończony na półmat. Klamra paska z metalu w kolorze srebrnym, długość dostosowana do obwodu w pasie, szerokość 3 cm.
- d) **Skarpety** - - letnie i zimowe z bawełny koloru czarnego*, minimum 80% bawełna

Zamawiający zastrzega sobie prawo redukcji wielkości zamówienia maksymalnie o 10%

Zamawiający przed realizacją zamówienia wskaże tabelę typowych rozmiarów (dot. dostawy koszul).

Termin wykonania zamówienia – sukcesywnie (**2 miesiące** od dnia podpisania umowy)

*Współrzędne barw wg normy PN-EN 61966-2-1:2003 z popr. A1:2005 - Urządzenia i systemy multimedialne - Pomiary i zarządzanie kolorami - Część 2-1: Zarządzanie kolorami - Domyślna przestrzeń barw RGB - sRGB:

ciemnogrnatowy - 0, 0, 90 - 0, 0, 123;

granatowy - 10, 10, 100 - 10, 10, 120;

biały - 255, 255, 255;

czarny - 0, 0, 0.

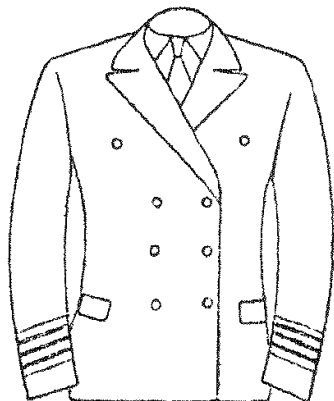
srebrny - 192, 192, 192;

czerwony - 255, 0, 0;

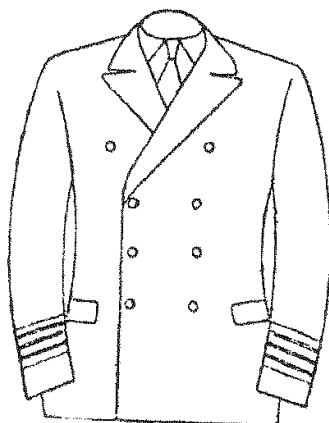
złoty - 255, 215, 0 - 255, 235, 0;

Wzór nr 1

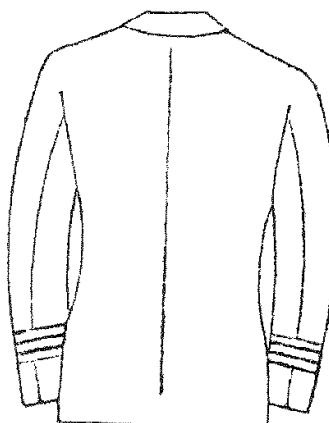
Marynarka mundurowa, żakiet dla kobiet



żakiet przód



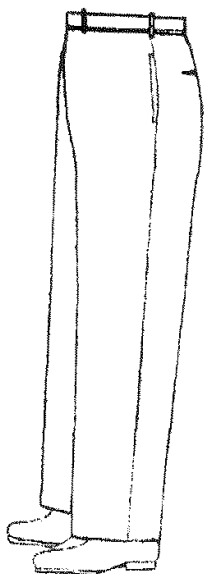
marynarka przód



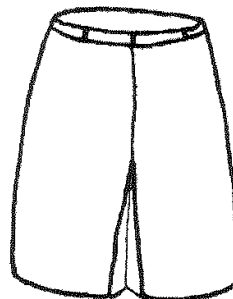
marynarka/żakiet tył

Wzór nr 2 i 2a

Spodnie mundurowe i spódnica mundurowa



spodnie



spódnica tył

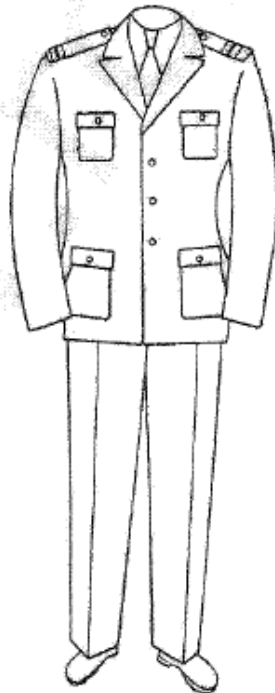
Wzór nr 5

Sweter



Wzór nr 6

Mundur lekki

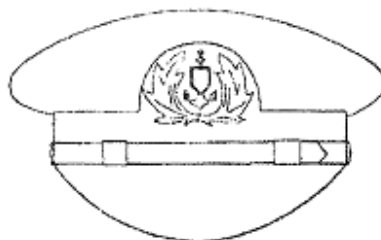


Wzór nr 7

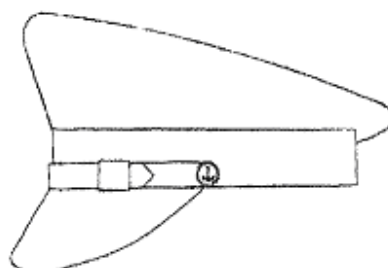
Czapka



dla dyrektorów
i zastępców dyrektorów



dla pozostałych pracowników



z profilu

Wzór nr 8

Koszula z długim rękawem



Wzór nr 9

Koszula z krótkim rękawem



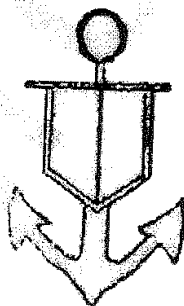
Wzór nr 1

Emblemat na czapce



Wzór nr 2

Emblemat na rękawach i naramiennikach marynarki mundurowej i kurtki/płaszczka



- wysokość emblematu na rękawach marynarki mundurowej 25 mm
- wysokość emblematu na naramiennikach kurtki/płaszczka, koszuli i swetra 15 mm

Wzór nr 3

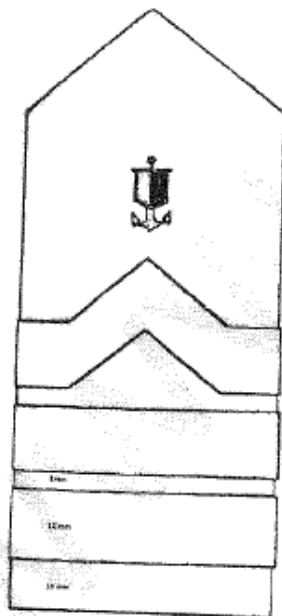
Guzik



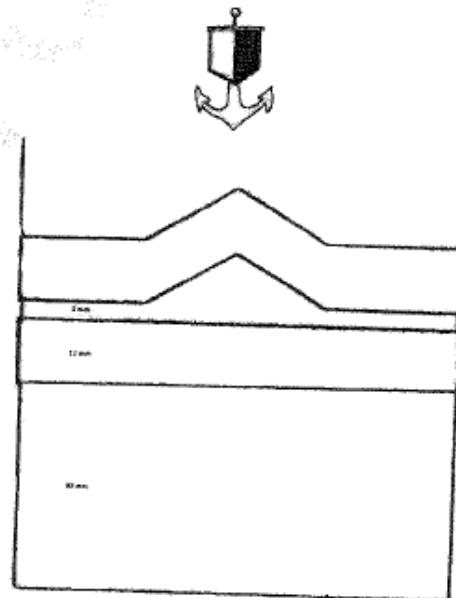
- guzik duży o \varnothing 25 mm
- guzik mały o \varnothing 13 mm

Wzór nr 4

Dystynkcje



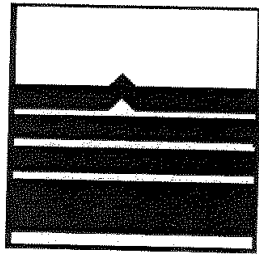
naramiennik



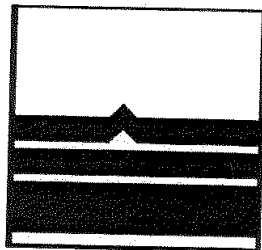
rękaw

Załącznik nr 5

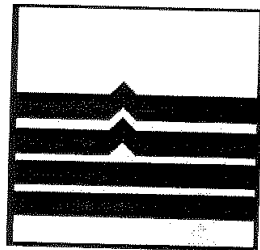
POSZCZEGÓLNE KATEGORIE PRACOWNIKÓW ORGANÓW ADMINISTRACJI MORSKIEJ I ODPOWIADAJĄCE IM DYSTYNKCJE*



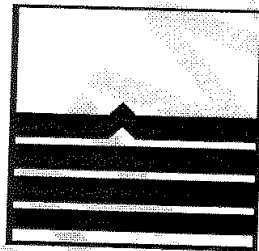
— dyrektor urzędu morskiego



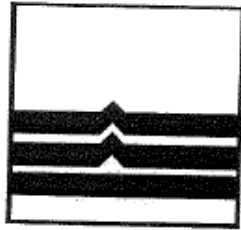
— zastępca dyrektora urzędu morskiego



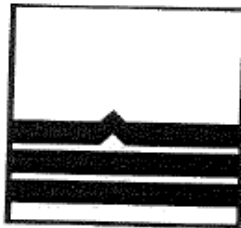
— kapitan portu



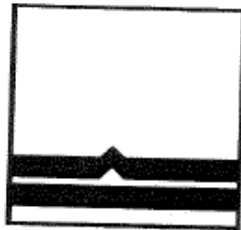
- naczelnik wydziału
- zastępca naczelnika wydziału
- naczelnik bazy oznakowania nawigacyjnego
- główny inspektor
- zastępca głównego inspektora
- zastępca kapitana portu
- główny operator służby kontroli ruchu statków



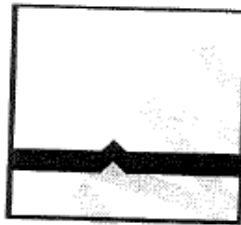
- starszy oficer portu
- starszy operator służby kontroli ruchu statków
- starszy inspektor realizujący funkcje publiczno-prawne



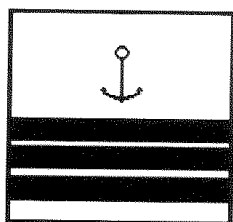
- oficer portu
- operator służby kontroli ruchu statków
- inspektor realizujący funkcje publiczno-prawne
- kierownik obwodu ochrony wybrzeża



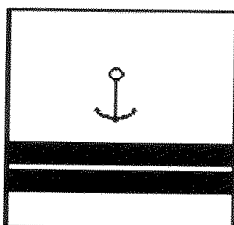
- młodszy oficer portu
- starszy bosman portu
- starszy nadzorca ochrony wybrzeża



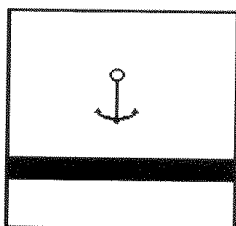
- bosman portu
- nadzorca ochrony wybrzeża
- kierowca samochodu osobowego



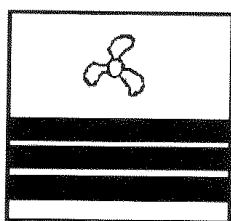
— kierownik statku



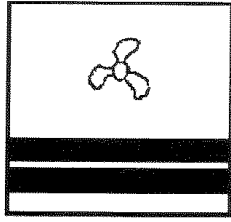
— I oficer (zastępca kierownika statku I kategorii)



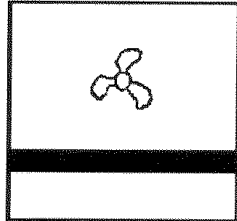
— oficer wachtowy



— kierownik maszyn statku



— I oficer mechanik
— I oficer elektryk



— oficer mechanik
— oficer elektryk

* Pracownicy kategorii określonej w pkt 26 załącznika nr 1 do rozporządzenia nie posiadają dystynkcji.