



BULLETIN

Wprowadzenie do Projektu BaltSeaPlan

Wiosna 2010

Morze Bałtyckie jest wyjątkowym morzem śródlądowym: Jest to równocześnie dynamicznie rozwijający się obszar gospodarczy charakteryzujący się szczególnymi warunkami geograficznymi i środowiskowymi. Różne sposoby wykorzystania mórz, jak na przykład żegluga, rybołówstwo, farmy wiatrowe lub wydobywanie minerałów w coraz większym stopniu konkurują o ograniczony obszar morski. Ponadto wrażliwy ekosystem Bałtyku oraz zagrożenia związane ze zmianami klimatycznymi wymagają zrównoważonego podejścia obejmującego wszystkie sektory. Mądre, proaktywne planowanie przestrzenne na obszarach morskich (MPP) pozwala nie tylko na uniknięcie konfliktów, ale również stwarza możliwość osiągnięcia synergii, a tym samym tworzy podstawy dla zrównoważonego rozwoju obszarów morskich.

Jak dotąd, jedynie Niemcy i Polska posiadają praktyczne doświadczenie w planowaniu przestrzennym obszarów morskich. Żaden inny kraj Basenu Morza Bałtyckiego nie przyjął regulacji prawnych umożliwiających tego rodzaju planowanie. Jest to wyzwaniem, ale też szansą dla projektu BaltSeaPlan, który ma na celu tworzenie spójnych podstaw opracowywania, wprowadzania i wdrażania morskiego planowania przestrzennego w całym obszarze Morza Bałtyckiego.

Niemiecka Federalna Agencja Morska i Hydrograficzna – Partner wiodący

Federalna Agencja Morska i Hydrograficzna (BSH) jest niemiecką agencją morską prowadzącą szeroko zakrojone działania w następujących dziedzinach

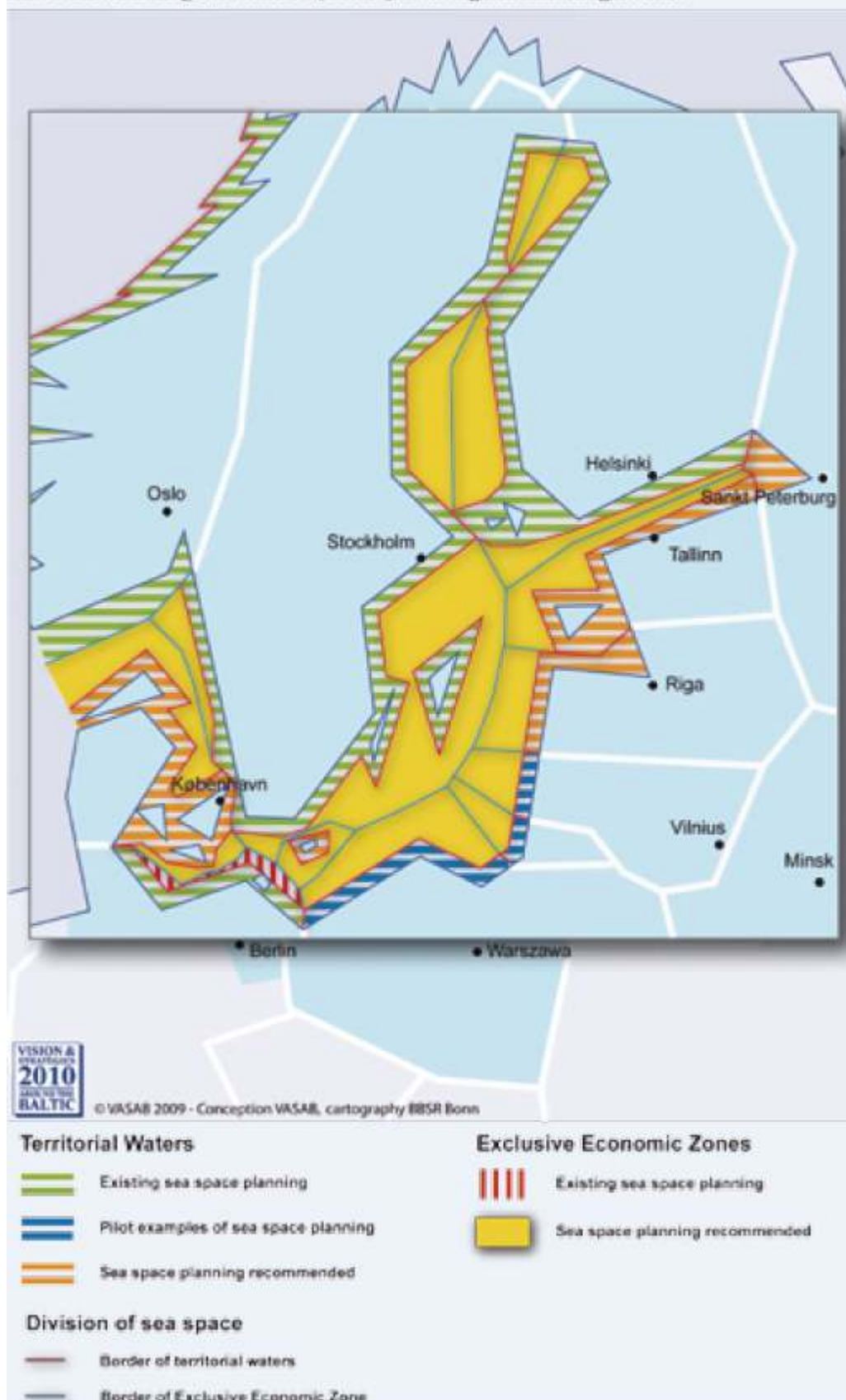
- badanie i opracowywanie map dna morskiego;
- monitoring, badania i ochrona środowiska morskiego;
- bezpieczeństwo żeglugi;
- wykorzystanie i zarządzanie gospodarką oceanów, w tym np. Zatwierdzanie działalności na morzu (turbiny wiatrowe, rurociągi, kable podwodne) w niemieckiej wyłącznej strefie ekonomicznej (WSE).

BSH dostarcza bezpośrednich informacji na temat oceanów. W ten sposób wspiera proces podejmowania kompleksowych decyzji w sferze polityki morskiej i zapewnia zrównoważone wykorzystanie oceanów. Jest to szczególnie ważne, ponieważ BSH aktywnie działa w dziedzinie Morskiego Planowania Przestrzennego dla wyłącznej strefy ekonomicznej na Morzu Północnym i Bałtyku, włączając szeroko zakrojone analizy obszarów geograficznych jako podstawa Strategicznej Oceny Oddziaływania.

Realizacja projektu BaltSeaPlan rozpoczęła się na początku 2009r. i potrwa do końca roku 2011. Niniejsza publikacja służy wprowadzeniu wszystkich zainteresowanych rozwojem morskiego planowania przestrzennego w szczegóły działań realizowanych w ramach projektu i pokazanie niektórych wyników osiągniętych podczas pierwszego roku realizacji projektu. Mamy nadzieję, że czytelnicy uzyskają lepszy wgląd w prace projektowe po przeczytaniu niniejszego opracowania. Oczywiście projekt BaltSeaPlan nadal ewoluuje – a tym samym niniejsza broszura odzwierciedla stan bieżących prac. Na stronie internetowej projektu zamieszczamy więcej szczegółów i aktualne informacje na temat realizowanych działań. Zachęcamy do odwiedzenia stron: www.baltseaplan.eu oraz do przesyłania uwag na temat publikowanych przez nas opracowań (info@sustainable-projects.eu).
Życzymy przyjemnej lektury...

Dr. Nico Nolte, Niemiecka Federalna Agencja Morska i Hydrograficzna, Partner Wiodący

2010: Enhancing maritime spatial planning and management



Oceany, będące wyjątkowymi ekosystemami, są na wiele sposobów wykorzystywane przez człowieka, co powoduje potencjalne konflikty interesów.

Aby proces zintegrowanego, perspektywicznego planowania przestrzennego mógł odnieść powodzenie, konieczne jest oparcie prac planistycznych na solidnych danych geoprzestrzennych. Takie podejście uzasadnia nasza motywację jako partnera wiodącego Projektu BaltSeaPlan realizowanego w ramach programu INTERREG. Projekt ten promuje spójne wprowadzenie Morskiego Planowania Przestrzennego na Morzu Bałtyckim. Projekt stwarza doskonałą możliwość wsparcia tego narzędzia zrównoważonego rozwoju w Basenie Morza Bałtyckiego, wymiany doświadczeń, wzmocnienia międzynarodowych powiązań oraz powołania działającej sieci. MPP ze względu na swój charakter jest nie tylko narzędziem wielosektorowym i holistycznym, ale musi ujmować również zagadnienia transgraniczne.

Równocześnie, Morskie Planowanie Przestrzenne jest jednym z głównych tematów politycznych. Opracowanie szeroko zakrojonych zasad Morskiego Planowania Przestrzennego jest częścią Planu Działania dla Morza Bałtyckiego HELCOM. Długofalowa perspektywa VASAB obejmuje sformułowanie zaleceń dla MPP, a Komisja Europejska wydała w listopadzie 2008r. plan (roadmap) dla Morskiego Planowania Przestrzennego, w celu ustalenia wspólnych zasad w UE i zmotywowania Państw Członkowskich do wykorzystania możliwości oferowanych przez to narzędzie.

Działania w ramach projektu BaltSeaPlan / Projekty Pilotażowe MPP

Działania projektu BaltSeaPlan – podsumowanie

Projekt BaltSeaPlan obejmuje szereg etapów planowania przestrzennego

Poprawa wspólnej bazy informacyjnej

Inwentaryzacja

- zestawienie bieżącego wykorzystania, konfliktów i zasobów naturalnych Morza Bałtyckiego.
- braki danych do uzupełnienia w celu uzyskania spójnej bazy danych do planowania przestrzennego.
- wymiana danych zgodnie z Dyrektywą UE INSPIRE w celu stworzenia wspólnej bazy danych dla Basenu Morza Bałtyckiego.
- forum dialogu angażujące planistów i naukowców.
- rozwiązania na rzecz integracji danych ekologicznych z danymi społeczno-gospodarczymi.

Więcej informacji na ten temat w rozdziale:

[Baza danych geoprzestrzennych i modelowanie w ramach projektu BaltSeaPlan](#)

Wprowadzenie planowania przestrzennego do Krajowych Strategii Morskich

- ocena ram krajowych, metodologii i strategii sektorowych wywierających wpływ na wykorzystanie obszarów mórz (np. energetyka, rybołówstwo, transport, turystyka, oraz ochrona przyrody)
- przygotowanie krajowych projektów wizji dla wykorzystania przestrzeni Morza Bałtyckiego – zalecenia w kwestiach przestrzennych do Krajowych Strategii Morskich
- wykorzystanie wizji w celu wspierania krajowych przekrojowych baz danych i omówienie celów wykorzystania przestrzeni morskiej i wypełnienie luk w krajowych politykach i strategiach sektorowych.

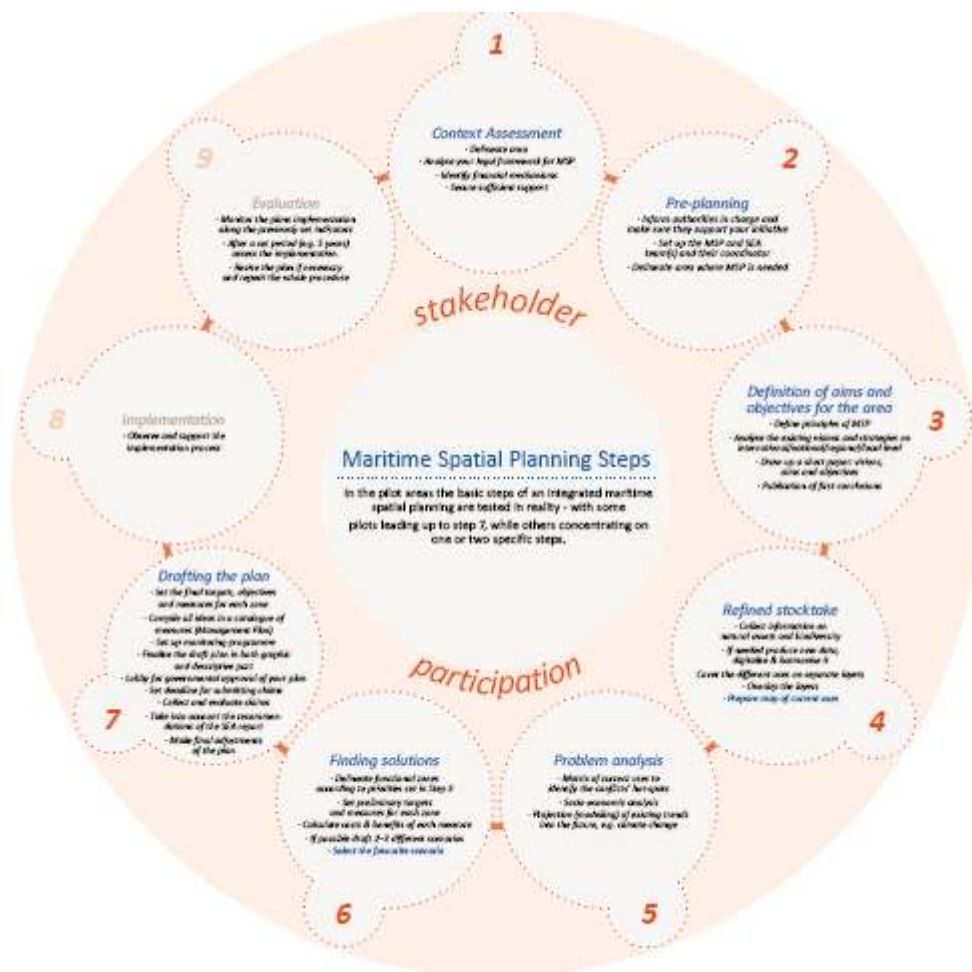
Więcej informacji na ten temat w rozdziale: [Strategie Krajowe](#)

Opracowanie wspólnej wizji przestrzennej dla Morza Bałtyckiego

- opracowanie wspólnej wizji dla Basenu Morza Bałtyckiego opartej na wizjach krajowych przy uwzględnieniu zależności ponadnarodowych i oddziaływań skumulowanych
- uruchomienie kampanii w całym Basenie Morza Bałtyckiego w celu omówienia szeroko zakrojonej wizji opracowanej przez partnerów projektu BaltSeaPlan.

Więcej informacji na ten temat w rozdziale:

[Wspólna wizja Morskiego Planowania Przestrzennego dla Morza Bałtyckiego](#)



Morskie Planowanie Przestrzenne Kroks

Wszystkie działania realizowane w ramach projektu BaltSeaPlan opierają się na podstawowych etapach zintegrowanego Morskiego Planowania Przestrzennego, wskazanych na wykresie powyżej.

Pokazany cykl opiera się głównie na koncepcji opracowanej dla potrzeb zintegrowanego procesu MPP w ramach projektu PlanCoast, ale uwzględnia również elementy z podobnych działań realizowanych w ramach innych procesów.

Lobbowanie i budowanie potencjału MPP

- zaangażowanie interesariuszy i metod planowania opartych na partycypacji
- warsztaty i konferencje dla decydentów
- omówienie wytycznych opracowanych w ramach projektu BaltSeaPlan oraz zaleceń,

Więcej informacji na ten temat w rozdziale:

[Zaangażowanie interesariuszy w MPP](#)

Aby zademonstrować Morskie Planowanie Przestrzenne w praktyce, w ramach projektu BaltSeaPlan opracowywane są wstępne wersje Planów Morskiego Planowania Przestrzennego dla następujących ośmiu obszarów pilotażowych:

Zatoka Pomorska (DE /DK/SE/PL)

Środkowe Wybrzeże (SE/PL)

Zachodnia Zatoka Gdańska (PL)

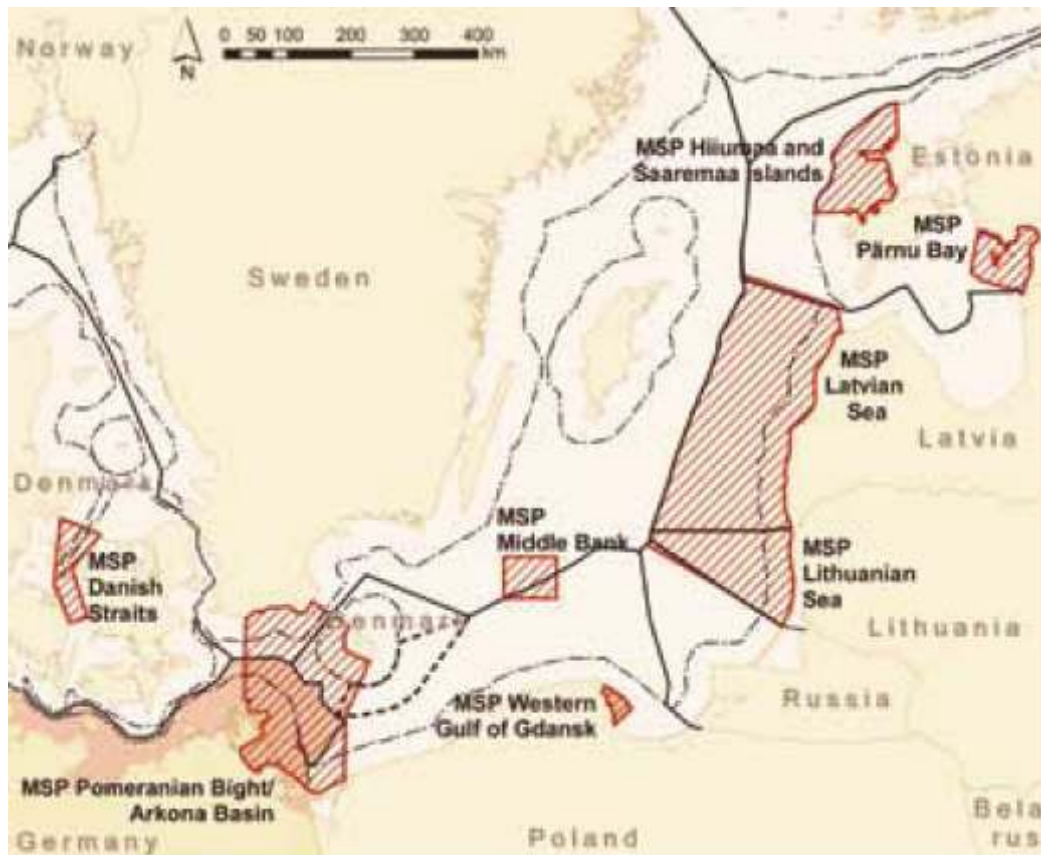
Cieśniny Duńskie /T-Route (DK)

Zatoka Pärnu (EE)

Wyspy Hiiumaa i Saaremaa (EE)

Morze Litewskie (LT)
Morze Łotewskie (LV)

Więcej informacji na ten temat w rozdziale:
[Pilotażowe projekty Morskiego Planowania Przestrzennego](#)



Pilotażowy projekt N°1: Zatoka Pomorska

Pierwsza transgraniczna propozycja morskiego planu przestrzennego na Morzu Bałtyckim obejmuje obszar Zatoki Pomorskiej/ Basen Arkony pomiędzy Polską, Niemcami, Danią i Szwecją, oraz zachodnią częścią wyspy Bornholm.

Międzynarodowa grupa robocza zaproponuje rozwiązania dla problemów transgranicznych takich, jak trasy żeglugowe, morskie farmy wiatrowe, ochrona przyrody i rybołówstwo. Ta oddolna inicjatywa pokazuje w jaki sposób problemy takie mogą być podjęte i rozwiązywane.

Podejście/Działania

Podejście w ramach projektu pilotażowego dla Zatoki Pomorskiej odzwierciedla 9 etapów tworzenia MPP opracowanych przez projekt BaltSeaPlan. Wdrażanie (etap 8) przewidywane jest przynajmniej w niektórych z uczestniczących krajów.

Do chwili obecnej zrealizowano następujące etapy:

- zdefiniowanie ram prawnych i zakresu odpowiedzialności
- zestawienie ogólnych zasad MPP (na przykładzie zachodniej części Zatoki Gdańskiej)
- opracowanie ogólnych zasad dla projektów pilotażowych ułatwiający prace w przyszłości:
 - a) kryteria, z podziałem na poszczególne sposoby wykorzystania, przy uwzględnieniu istniejących zasad i b) zalecenia do analiz sektorowych (strategie, kryteria, parametry)
- przegląd rodzajów/formatów przeznaczenia w niemieckich morskich planach przestrzennych
- rozpoczęcie zbierania danych i ich zestawienie w centralnej bazie danych
- wskazanie głównych interesariuszy dla danego obszaru i przeprowadzenie badań ankietowych. (patrz również rozdział [Zaangażowanie interesariuszy w MPP](#))

- Obszar: 14.100 km²
- zarówno WSE i strefa 12 mil
- 4 kraje: DE , PL, DK i SE
- Główne zagadnienia: żegluga, rybołówstwo, energetyka wiatrowa, ochrona przyrody

Główne zagadnienia/konflikty

W rozważanym obszarze występuje szereg tematów, problemów i konfliktów, które można podjąć i potencjalnie rozwiązać poprzez Morskie Planowanie Przestrzenne:

- ciężki transport morski – tranzyt oraz ruch bezpośredni w obszarze projektu i połączenia promowe, np. do i z Stralsundu, Sassnitz/Mukran, Świnoujścia, Ystad i Rönne;
- ciągle rosnący popyt i żądania ze strony użytkowników takich jak morska energetyka wiatrowa, wydobywanie piasku i żwiru, górnictwo, układanie rurociągów i kabli podwodnych (dane i energia)
- wrażliwe środowisko naturalne ze znacznymi obszarami ochrony specjalnej, które zostały już wyznaczone w związku z dyrektywą siedliskową i ptasią Unii Europejskiej
- silny sektor turystyki na wszystkich obszarach wybrzeży oraz
- próby wspierania rozwoju przemysłu (np. rozwój portów, przemysł związany z wytwarzaniem energii i transport paliw)



Projekt pilotażowy N°2: Środkowe Wybrzeże

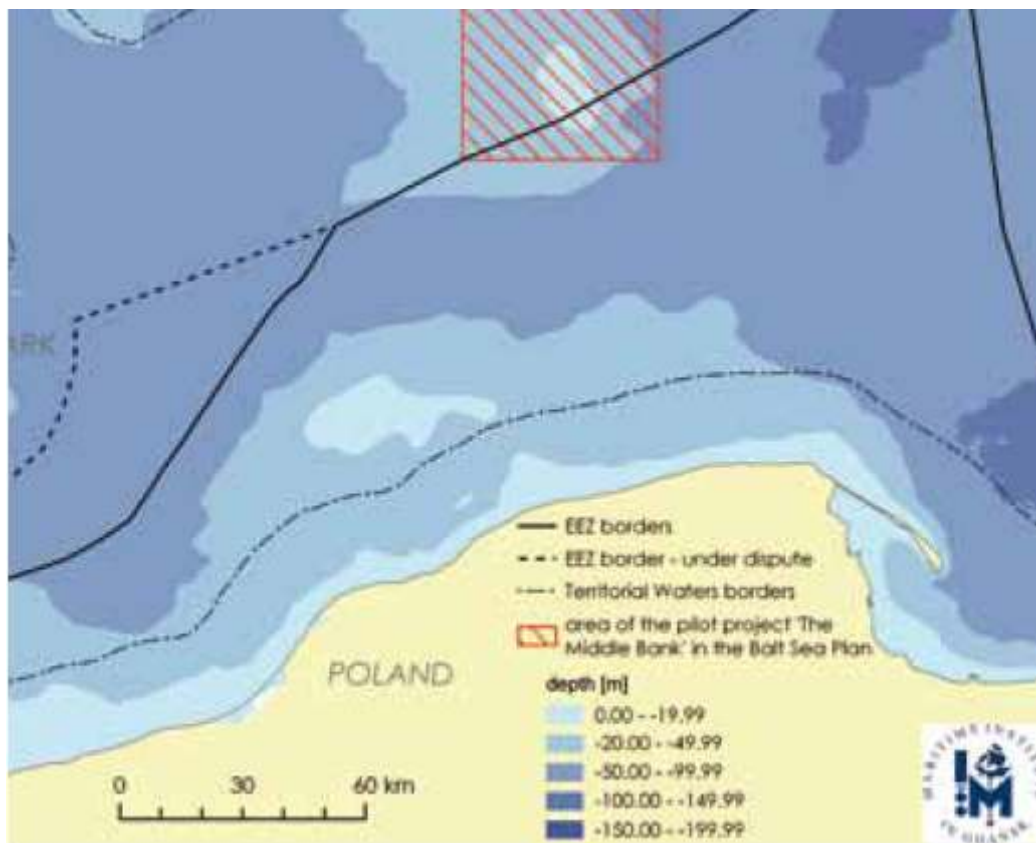
Południowa część Środkowego Wybrzeża to obszar dynamicznego rozwoju jeżeli chodzi o działalność na morzu, w szczególności energetyka wiatrowa, rurociągi i wydobywanie kruszyw. Równocześnie jest to morski obszar chroniony, położony na granicy pomiędzy dwiema wyłącznymi strefami ekonomicznymi:

Polską i Szwedzką. Morski Plan Przestrzenny (MSP) jest tu pilnie potrzebny w celu wskazania ograniczeń dla potencjalnych sposobów wykorzystania i uniknięcia konfliktów transgranicznych: Projekt planu będzie przygotowany przez Instytut Morski w Gdańsku, który posiada już doświadczenie w tworzeniu pierwszego w Polsce morskiego planu przestrzennego dla zachodniej części Zatoki Gdańskiej. Wkład szwedzki obejmie dostarczenie danych i zadbanie o uczestnictwo interesariuszy. W oparciu o doświadczenia zebrane w toku realizacji projektu Coastman, KTH zorganizuje warsztaty z udziałem interesariuszy koncentrujące się na konfliktach występujących w obszarze Środkowego Wybrzeża.

Główne zagadnienia/konflikty

Główne zagadnienia/konflikty, które objęte zostały planem pilotażowym: ochrona przyrody, wydobywanie piasku i żwiru, górnictwo, rozwój energetyki wiatrowej na morzu, rybołówstwo, żegluga, rurociągi i podwodne kable.

- Obszar: 1.770 km²
- przecięcie WSE SE i PL
- Główne zagadnienia: energetyka wiatrowa na morzu, rurociągi i wydobywanie kruszyw



Projekt pilotażowy N °3: zachodnia część Zatoki Gdańskiej



- Obszar: 410 km²
- PL
- Strategiczna Ocena Oddziaływania (SOO) dla celów Morskiego Planu Przestrzennego (opracowano w 2008r.)
- Główne zagadnienia: rozwój portów, turystyka, ochrona przyrody

W ramach projektu BaltSeaPlan, Instytut Morski w Gdańsku i Urząd Morski w Gdyni opracują Strategiczną Ocenę Oddziaływania (SOO) dla potrzeb morskiego planu przestrzennego dla zachodniej części Zatoki Gdańskiej, który został opracowany podczas realizacji projektu PlanCoast w ramach programu Interreg III B CADSES. Prognozy winny spełniać wymagania Dyrektywy 2001/42/WE (Aneks I) oraz wymagania polskiego prawa.

SOO zostanie opracowana w oparciu o wyniki »Raportu o stanie środowiska do morskiego planu przestrzennego niemieckiej Wyłączonej Strefy Ekonomicznej na Bałtyku« oraz SOO do projektu Polskiej Krajowej Koncepcji Rozwoju Przestrzennego w latach 2008–2033.

Będzie to pierwsza procedura SOO do morskiego planu przestrzennego w Polsce i druga w Europie (po Niemczech). Dlatego też autorzy SOO dla Zatoki Gdańskiej korzystać będą z doświadczeń niemieckich w tym względzie. Niemniej jednak nadal występuje szereg braków jeżeli chodzi o wiedzę i metodologię, które mają być wskazane w toku realizacji projektu BaltSeaPlan.

Główne zagadnienia/konflikty

Zgodnie z opisem w projekcie MPP dla zachodniej części Zatoki Gdańskiej, możliwe sposoby wykorzystania morza w Zatoce Gdańskiej są następujące: żegluga, wydobywanie piasku, rurociągi i kable, rybołówstwo, składowiska odpadów, wykorzystanie wojskowe, turystyka, Natura 2000, siedliska, dziedzictwo. Podstawowe konflikty w tym obszarze morskim wynikają z presji gospodarczych i turystycznych oraz potrzeby ochrony zasobów naturalnych Zatoki.

Projekty pilotażowe MPP

Wiosna 2010

Przewiduje się, że w przyszłości następujące sposoby wykorzystania mórz odgrywać będą istotną rolę na Morzu Łotewskim:

- farmy wiatrowe – obszar ok. 100 km² winien być zarezerwowany zgodnie ze Strategiami Krajowymi.
- wydobywanie ropy – w południowej części badanego obszaru od lat 70. Wskazuje się na możliwość występowania złóż ropy naftowej. Wydano już szereg pozwoleń na badanie i wydobywanie ropy, ale rzeczywiste wydobywanie jeszcze się nie rozpoczęło.
- działania ograniczające ryzyko erozji – największa część wybrzeża podlega procesom erozji. Niektóre gminy rozważają możliwość ochrony linii brzegowej.

Działania/Podejście

Zorganizowano spotkanie łotewskich interesariuszy w sprawie MPP, które odbyło się w Jurmala 1 lutego 2010r. w spotkaniu uczestniczyli liczni przedstawiciele ministerstw i innych władz, gmin, organizacji publicznych i różnych grup interesariuszy. BEF ustanowił Grupę Koordynacyjną, która będzie się spotykać regularnie w celu zapewnienia skuteczności działań zmierzających do opracowania MPP i nadzorowania tego procesu w łotewskim obszarze pilotażowym projektu BaltSeaPlan. Grupa składa się z przedstawicieli Ministerstwa Rozwoju Regionalnego i samorządu; Ministerstwa Transportu; Ministerstwa Gospodarki; Ministerstwa Środowiska; Ministerstwa Rolnictwa i Regionalnego Biura Planowania Rygi.

BEF uczestniczy również w spotkaniach grupy roboczej powołanej przez Ministerstwo Transportu w celu wdrożenia Zintegrowanej Polityki Morskiej UE; grupa ta została powołana przez Radę Ministrów 16 lutego 2010r. Takie rozwiązanie zapewnia możliwość śledzenia rozwoju działań odnoszących się do zagadnień morskich Łotwy i zapewnia promocję działań i wyników projektu BaltSeaPlan wśród odpowiednich władz krajowych.

Zaangażowanie interesariuszy w MPP

Zintegrowane Morskie Planowanie Przestrzenne jest procesem opartym na partycypacji. Interesariusze winni być angażowani na możliwie wczesnym etapie, jeżeli plan przestrzenny ma uzyskać szerokie poparcie, a jego wdrażanie ma się powieść.

Aby osiągnąć w pełni zintegrowane podejście, IMSP musi zaangażować szerokie grono interesariuszy i reprezentacje różnych interesów. Zgodnie z wymaganiami zintegrowanego zarządzania strefą przybrzeżną, należy uwzględnić szersze uczestnictwo w procesie decyzyjnym. Wiąże się to z równoprawnym reprezentowaniem interesariuszy i wciąganiem „cichych” interesariuszy, którzy nie są w wystarczającym stopniu reprezentowani w obecnie toczącym się procesie decyzyjnym.

Tradycyjnie, plany przestrzenne i inne dokumenty określające politykę opracowywane są zasadniczo w ramach procesu liniowego. Tworzenie planów obejmuje szereg etapów konsultacji ze specjalistami, a konsultacje z interesariuszami mają miejsce najczęściej na końcu procesu planowania.

Natomiast podejście partycypacyjne do tworzenia planów oznacza, że cały proces sporządzania planu, wraz z poszczególnymi etapami prowadzącymi do jego opracowania, angażują wszystkie strony zainteresowane lub pozostające pod wpływem planu. Chociaż jest to proces początkowo bardziej czasochłonny, planowanie partycypacyjne może prowadzić do oszczędności w dłuższej perspektywie.

Ścisła współpraca z interesariuszami przynosi następujące korzyści:

- Wartość dodaną w postaci wiedzy czerpanej u źródła w stosunku z często wąskim zakresem wiedzy fachowej ekspertów
- oszczędności czasu i środków przez unikanie możliwych konfliktów i zaskarżeń
- większa przejrzystość procesu planowania

- *większa akceptacja społeczna i przyjęcie polityki*

Zaangażowanie interesariuszy w projekt BaltSeaPlan

Jak wcześniej wspomniano, partnerzy projektu BaltSeaPlan muszą działać w sytuacji, gdy jeszcze większość krajów Basenu Morza Bałtyckiego nie przyjęła Morskiego Planowania Przestrzennego jako wymogu określonego w prawie krajowym. Dlatego też zaangażowanie interesariuszy ma ogromne znaczenie przy realizacji projektów pilotażowych w ramach BaltSeaPlan ponieważ wdrażanie działań przewidzianych w planie będzie w dużym stopniu uzależnione od woli współpracy wśród interesariuszy.

Ankieta wśród interesariuszy

Partnerzy projektu BaltSeaPlan uzgodnili przygotowanie i wykorzystanie jednolitej Ankiety dla interesariuszy, aby wciągnąć do prowadzonych prac interesariuszy morskich w obszarze pilotażowym projektu BaltSeaPlan.

Badanie ankietowe ma na celu:

- poinformowanie interesariuszy o procesie MPP w danym obszarze
- uzyskanie ich akceptacji
- przygotowanie gruntu do dalszej współpracy i zaplanowanego spotkania interesariuszy
- wskazanie dodatkowych interesariuszy, problemów i konfliktów

Jeżeli zajdzie taka potrzeba, podstawowa wersja ankiety zostać jeszcze uzupełniona dodatkowymi pytaniami i następnie przetłumaczona na języki narodowe. Wraz z broszurą projektu i mapą rozważanego obszaru, w maju 2010r. ankiety trafią do odpowiednich interesariuszy morskich z obszarów pilotażowych projektu BaltSeaPlan. W oparciu o doświadczenie z badania pod koniec projektu BaltSeaPlan opracowana zostanie wspólna metodologia i wskazówki dotyczące uczestnictwa interesariuszy w procesie MPP.

Zrozumiała broszura MPP

Morskie Planowanie Przestrzenne jest procesem złożonym, który trudno wyjaśnić w sposób zrozumiały dla osób niebędących specjalistami. Jednakże zaangażowanie interesariuszy w proces Morskiego Planowania Przestrzennego jest jednym z ważnych czynników sukcesu. Dlatego też należy opisać najważniejsze zagadnienia w sposób zrozumiały dla interesariuszy, włączając rybaków, właścicieli hoteli, grupy zajmujące się ochroną przyrody, etc. Biuro Bałtyckie WWF w Niemczech opracowało broszurę napisaną językiem nietechnicznym, która opisuje w sposób zrozumiały, humorystyczny i przyjazny najważniejsze kwestie.

Dane/Informacje niezbędne w procesie MPP

Baza danych i modelowanie BaltSeaPlan

Morskie Planowanie Przestrzenne (MPP) musi opierać się na solidnych, spójnych, porównywalnych i kompletnych informacjach na temat działalności człowieka oraz środowiska morskiego i brzegowego przy wykorzystaniu najnowocześniejszych narzędzi i technologii (System Informacji Geograficznej (GIS) oraz modelowanie). System informacji geograficznej odgrywa krytyczną rolę w procesie planowania na szczeblu regionalnym ponieważ umożliwia przechowywanie bieżących i przyszłych danych, i wizualizację analiz geograficznych, które daje się łatwo dostosować do określonych potrzeb w dowolnym czasie. Takie rozwiązanie znacznie ułatwia integrację różnych źródeł danych. Równocześnie wyniki wizualizacji ułatwia określanie konfliktów, wyzwań i synergii. W przeciwieństwie do tworzenia map, Morskie Planowanie Przestrzenne pozwala na wskazanie przyszłego rozwoju. Dlatego też wykorzystanie GIS jest również ważne, ponieważ ułatwia opracowanie symulacji przyszłych scenariuszy w oparciu o oczekiwane zmiany w obszarze Morza Bałtyckiego i jego wykorzystania bez potrzeby zmiany wszystkich planów. Modelowanie stanowi ważny element w procesie pozyskiwania informacji dla potrzeb Morskiego Planowania Przestrzennego, ponieważ pomaga uporać się z brakami danych i wskazać obszary właściwe z punktu widzenia przestrzennego

(w oparciu o przyszłe oczekiwania), a także dostarczyć bazowych informacji dla Strategicznej Oceny Oddziaływania (SOO) – co pokazuje potencjalne oddziaływania określonych sposobów wykorzystania danego obszaru.

Geograficzna baza danych dla Morza Bałtyckiego

W celu stworzenia podstaw planistycznych w obszarze Morza Bałtyckiego, projekt BaltSeaPlan przewiduje powstanie bazy danych geograficznych obejmującej cały obszar Bałtyku ze szczególnym zwróceniem uwagi na obszary pilotażowe. Baza danych prowadzona będzie przez Niemiecką Federalną Agencję Morską i Hydrograficzną/BSH co najmniej pięć lat po zakończeniu projektu. Baza ta składać się będzie z następujących warstw:

- informacje na temat istniejących i planowanych sposobów wykorzystania morza i zasobów naturalnych dla całego Bałtyku
- obszary gdzie dostępne są bardziej szczegółowe informacje, najczęściej lokalizacje objęte pilotażowymi morskimi planami przestrzennymi
- istniejące plany i przepisy (np. niemieckie MPP, szlaki żeglugowe), a także koncepcje przyszłego rozwoju, projekty i inne wizje.

Ponadto, geograficzna baza danych ułatwi wskazanie braków danych i konfliktów, które należy rozwiązać w celu stworzenia spójnych podstaw dla rozwoju Morskiego Planowania Przestrzennego.

Wiedza na temat Morza Bałtyckiego została zebrana, ale dla różnych zastosowań

Dla znacznego obszaru stosowne dane i modele już istnieją dla obszaru Morza Bałtyckiego. Niemniej jednak dane te i modele nie są spójne lub nie mają odpowiedniego formatu aby możliwe było ich praktyczne wykorzystanie w procesie planowania. Na przykład informacje dostarczane przez naukowców często nie są przydatne w pracach planistycznych, ponieważ nie zostały opracowane w celu planowania. Dane dotyczące ekologii trudno połączyć z danymi społeczno-ekonomicznymi. Zebrane dane nie są przygotowane w takim samym formacie przez poszczególne instytucje lub kraje. Dlatego też podjęto wysiłki zmierzające do skoordynowania prac i uzyskania możliwie najlepszej przejrzystości.

Kompatybilność danych

W ramach projektu BaltSeaPlan, 7 różnych partnerów ponadnarodowych bierze aktywny udział w budowaniu wspomnianej bazy danych. Uzyskanie kompatybilności danych i zapewnienia ich dostępności i przejrzystości wymaga od partnerów podjęcia szczególnych wysiłków. W ramach pierwszego etapu, partnerzy BaltSeaPlan uzgodnili ramową konstrukcję bazy danych w oparciu o zapisy unijnej dyrektywy Inspire (patrz tekst poniżej).

Unijna dyrektywa Inspire odnosi się do tego tematu wskazując na potrzebę opracowania infrastruktury informacji przestrzennej w Unii Europejskiej; każdy opracowany zbiór danych należy opisać na pomocą metadanych o określonych cechach.

Potrzeba wykorzystania metadanych zgodnie z dyrektywą Inspire

Zgodnie z unijną dyrektywą INSPIRE, infrastruktura informacji przestrzennej dobrze funkcjonuje, jeżeli użytkownik jest w stanie znaleźć zbiory danych przestrzennych i usług oraz określić czy mają być one użyte i w jakim celu. Każdy zbiór danych i usług musi być opisany za pomocą metadanych (informacja, która opisuje, wyjaśnia, umiejscawia, lub ułatwia docieranie do danych, ich wykorzystanie, lub zarządzanie źródłami informacji). W celu umożliwienia identyfikacji źródła informacji, dla którego opracowano metadane dyrektywa definiuje następujące istotne elementy, które nie wykluczają innych elementów ważnych z punktu widzenia określonych projektów:

- tytuł zasobu
- abstrakt zasobu
- typ zasobu
- lokalizator zasobu
- unikalny identyfikator zasobu
- zasoby powiązane
- język zasobu

Ponadto, dla określonych treści, jak np. ochrona przyrody, energetyka wiatrowa na morzu, wydobycie piasku i żwiru, rurociągi, podmorskie kable i platformy, sporządzono formularze danych, które wskazują atrybuty przynależne każdemu zbiorowi danych. Takie rozwiązanie pomaga partnerom trzymanie się ustalonych ram. Kolejnym ważnym krokiem w kierunku koordynacji danych było określenie Word Geodesic System 84 jako geograficznego systemu referencyjnego. Aranżacja graficzna i legendy wynikowych planów są również ważne i wymagają uzgodnienia. W oparciu o ustalone ramy rozpoczęto prowadzenie inwentaryzacji danych i ich wymianę.

Modelowanie w ramach projektu BaltSeaPlan

Istotne dla procesu planowania przestrzennego na Morzu Bałtyckim jest nie tylko skoordynowane zbieranie danych, ale również nie możemy zapominać, że przy tak skomplikowanym systemie jakim jest Morze Bałtyckie nie jest możliwe uzyskanie pełnego obrazu bieżącej i przyszłej sytuacji. Naukowcy muszą opracować uproszczone modele odzwierciedlające rzeczywistość (modelowanie).

Modelowanie i planowanie żywej struktury jaką jest Morze Bałtyckie, gdzie toczą się liczne działania, nie jest łatwym zadaniem, ale z drugiej strony jest to bardzo ważne. Jedynie zastosowanie takich właśnie technik umożliwia prognozowanie przyszłości i wykorzystanie tej naturalnej struktury z pożytkiem dla działalności człowieka bez wyrządzania znacznych szkód.

Poza zbieraniem danych, należy szczególnie zadbać o modelowanie, jeżeli mamy podążać w we właściwym kierunku i sprostać potrzebom procesu planowania przestrzennego. I na tym właśnie procesie, projekt BaltSeaPlan skupia swoje działania:

1. Na początku opracowano przewodnik, który ma ułatwić wymianę modeli danych.
2. Podręcznik sugeruje, że na pierwszym etapie naukowcy mają zbierać, prezentować i opisywać zalety technik stosowanych obecnie do modelowania obszarów Morza Bałtyckiego. Równocześnie planiści winni zebrać pytania na które należy znaleźć odpowiedź, aby opracować zasady Morskiego Planowania Przestrzennego.
3. Obecnie eksperci z Niemieckiej Federalnej Agencji Morskiej i Hydrograficznej (BSH) analizują jakiego rodzaju modele są dostępne, w jaki sposób możliwe jest podjęcie zagadnień dotyczących Morskiego Planowania Przestrzennego i jakiego rodzaju braki nie są uzupełniane przez obecnie stosowane modele.
4. Wyniki podjętych działań zostaną przedstawione w dokumencie, który ma przyczynić się do stymulowania dyskusji angażującej ekspertów i planistów, a w rezultacie oczekuje się zaleceń co do wykorzystania właściwym modeli w procesie Morskiego Planowania Przestrzennego oraz w jaki sposób można uporać się z brakami w istniejących modelach.
5. następnie modele zostaną przetestowane przez zastosowanie ich w procesie Morskiego Planowania Przestrzennego w obszarach pilotażowych projektu BaltSeaPlan.

Strategie/wizje dla MPP

Strategie Krajowe

Zalecenia: kwestie MPP w Krajowych Strategiach Morskich

Zgodnie z wymaganiami Unii Europejskiej, wszystkie państwa członkowskie z dostępem do morza powinny opracować własne zintegrowane polityki morskie. Ma to na celu zwiększenie i wsparcie współpracy na wszystkich szczeblach gospodarki morskiej. Krajowe zintegrowane polityki morskie winny opierać się na założeniu, że wszystkie kwestie morskie są wzajemnie powiązane, tym samym polityka taka powinna uwzględniać integrację ląd-morze, integrację instytucjonalną, ekonomiczną, społeczną i ekologiczną. Cała sfera polityki morskiej winna być traktowana jako całość. Podobnie jak Unijna Zintegrowana Polityka Morska, zintegrowane krajowe polityki winny opierać się na zasadach subsydiarności, konkurencyjności i rozwoju gospodarczego, podejściu ekosystemowym i zaangażowaniu interesariuszy. Pomimo tego, że każdy rząd posiada własne priorytety polityki morskiej – prace powinny zmierzać do realizacji wspólnych celów. Aby te wspólne cele określić, Komisja Europejska wydała 26 czerwca 2008r. ogólne Wytyczne dla Zintegrowanego Podejścia do Polityki Morskiej.

Działania w ramach projektu BaltSeaPlan związane z Krajowymi Strategiemi Morskimi kierowane są przez Prof. Jacka Zauchę reprezentującego Instytut Morski w Gdańsku. Jacek Zaucha jest profesorem planowania przestrzennego na Uniwersytecie w Gdańsku a do 2007r. kierował sekretariatem VASAB. Wraz z Magdaleną Matczak opracował podejście metodologiczne w ramach pakietu roboczego WP4, którą następnie poddano dyskusji, poprawkom i wprowadzono do użytku wśród partnerów projektu BaltSeaPlan. Zespół Instytutu Morskiego opracowuje projekty regulacji prawnych i służy fachową radą partnerom projektu BaltSeaPlan.

Wkład do projektu BaltSeaPlan

W ramach projektu BaltSeaPlan, partnerzy opracowują zalecenia dotyczące ostatecznego kształtu zintegrowanej polityki w poszczególnych krajach z uwzględnieniem zagadnień polityki przestrzennej. Prace podzielono na następujące etapy:

*Raporty Krajowe Nr 1:
Przegląd polityk powiązanych z MPP*

Przegląd istniejących polityk wpływających na obszary wybrzeży i mórz (tzn. strategię zintegrowanego zarządzania strefą wybrzeża, dyrektywy UE, regulacje krajowe, energetyka odnawialna, strategię bioróżnorodności, strategię transportowe – rozwój portów, etc.) w poszczególnych krajach i wskazanie wpływu na MPP.

Raporty Krajowe Nr 2:

Ocena zgodności polityk krajowych

Ocena ta ma na celu określenie celów i zadań, które zostały już przyjęte dla obszarów wybrzeży i mórz, i które powinny być brane pod uwagę przez planistów (cele jakości wody, rozwoju gospodarczego, energetyki i ochrony przyrody).

Takie rozwiązanie pomaga:

- określić główne czynniki napędzające rozwój w krajach Basenu Morza Bałtyckiego, które wymagają wsparcia ze strony planowania przestrzennego lub ponadnarodowej lub transgranicznej współpracy
- ocenić czy wszystkie wspomniane trendy i polityki są spójne oraz gdzie prowadzą one do konfliktów przestrzennych i jaka interwencja ze strony planowania przestrzennego byłaby wymagana
- wskazać potencjał/kwestie/czynniki rozwoju nieujęte w politykach wraz z wyjaśnieniem dlaczego.

Raporty Krajowe Nr 3:

Zalecenia dla krajowych polityk morskich

Na podstawie wcześniejszych rozważań, planuje się sformułowanie sugestii/zaleceń dla każdej krajowej strategii Basenu Morza Bałtyckiego na rzecz uzyskania zintegrowanego rozwoju obszarów morskich, w tym zalecenia dla krajowych polityk morskich w celu osiągnięcia ich większej spójności przestrzennej.

Raport 1: Przegląd polityk

Krajowe raporty pokazujące wpływ różnych polityk/strategii na obszary wybrzeży i mórz opracowane zostały dla Polski (projekt), Danii, Niemiec, Szwecji, Litwy, Łotwy i Estonii.

Krok 1: Uwzględnione polityki

Chociaż szczegółowe dokumenty określające politykę poddane analizie różnią się w poszczególnych krajach, każdy raport opiera się na podobnych rodzajach polityk, które wskazano na poprzednim etapie projektu BaltCoast jako polityki wpływające bezpośrednio i bezpośrednio na wykorzystanie obszarów morskich.

Przykład polityki łotewskiej

I. Strategie społeczno-gospodarcze na rzecz rozwoju kraju

- Strategia Zrównoważonego Rozwoju Łotwy do roku 2030
- Krajowy Plan Rozwoju Łotwy (2007–2013)
- Ramy Polityki Regionalnej (2004–2014)

II . Krajowa polityka przestrzenna

- Koncepcja rozwoju systemu planowania przestrzennego (2009)
- Ramy polityki gospodarki gruntowej (2008–2014)
- Plany przestrzennego zagospodarowania

II . Fundusze strukturalne/Polityka Spójności UE (ograniczenia krajowe)

- Program Operacyjny »Infrastruktura i Usługi« (2007–2013)
- Łotewsko–Litewski Program Współpracy Transgranicznej (2007–2013)
- Estońsko–Łotewski Program Współpracy Transgranicznej (2007–2013)

IV. Ochrona środowiska

- Ramy Polityki Ochrony Środowiska (2009–2015)
- Ramy Programu Monitoringu Środowiska (2009–2012)
- Krajowy Program Bioróżnorodności
- Krajowy Program Oceny i Zarządzania Ryzykiem Powodzi (2008–2015)
- Krajowy Plan Gospodarki Odpadami (2006–2012)

V. Polityka Transportowa i telekomunikacyjna

- Ramy polityki rozwoju transportu (2007–2013)

VI. Rybołówstwo

- Strategiczny Plan Rybołówstwa (2007–2013)
- Program Operacyjny na rzecz wdrażania Europejskiego Funduszu Wsparcia dla Rybołówstwa (2007–2013)

VII . Energetyka

- Ramy Polityki Rozwoju Energetyki (2007–2016)
- Ramy Polityki na rzecz odnawialnych źródeł energii (2006–2013)

VIII . Polityki zewnętrzne

- Strategia UE dla Regionu Morza Bałtyckiego
- Długofalowa Polityka Rozwoju VASAB
- Polityka Morska UE
- BSAP Helcom

Krok 2: Klasyfikacja oddziaływań polityki

Dla każdej polityki, opracowano klasyfikację, pokazując zakres oddziaływania na Morskie Planowanie Przestrzenne:

- **bezpośrednie a pośrednie** oddziaływania pokazują, w jakim zakresie wdrażanie celów/priorytetów zawartych w danym dokumencie wpłynie na wykorzystanie obszarów morskich.

- **silne a słabe** oddziaływania, co pozwala ocenić prawdopodobieństwo ich wdrożenia

Krok 3: Konsekwencje dla MPP

Dokument podkreśla konsekwencje wdrażania danej polityki na rzecz MPP, w szczególności w odniesieniu do nowych zadań MPP wynikających z danego dokumentu; tzn. rozwijanie energii odnawialnych jako ważna polityka danego kraju, może nakładać na MPP zadanie zarezerwowanie przestrzeni morskiej dla farmy wiatrowe etc.

Szwecja – Krajowy Plan Działań na rzecz Środowiska Morskiego 2006 (SEPA 2006 Aktionsplan för Havsmiljön)

Opis, treść

Wstęp: w 2005, w kontekście różnorodnych inicjatyw międzynarodowych w UE i w obszarze Bałtyku, Szwedzki Rząd zlecił agencji EPA sporządzenie projektu kompleksowego planu rozwoju środowiska morskiego w uzgodnieniu z 15 innymi władzami.

Zagadnienia: Powstały w ten sposób Plan Działania (SEPA 2006 Aktionsplan för Havsmiljön) składa się z 30 celów i zadań zmierzających do poprawy stanu środowiska morskiego w czterech obszarach. Działania objęły zadania, które nie zostały jeszcze zlecone. Do najważniejszych zagadnień przestrzennych należały:

A. Eutrofizacja (7 zadań): w tym

1. Określenie obszarów najbardziej dotkniętych eutrofizacją

7. Ograniczenie emisji z żeglugi

B. Rybołówstwo i bioróżnorodność (6 zadań, w tym działania w sektorze rybołówstwa):

9. Ochrona zagrożonych gatunków ryb żyjących w wodach głębokich

11. Rezerwacja obszarów wykorzystania pasywnego sprzętu połowowego

C. Substancje niebezpieczne (5 zadań):

18. Lepszy monitoring żeglugi

D. Wiedza i koordynacja (12 zadań):

19. Lepsza koordynacja monitoringu

20. Klasyfikacja informacji o głębokości obszarów morskich

21. Poprawa dostępności danych środowiskowych

22. Poprawa informacji o głębokości obszarów morskich

23. Badania geologiczne i chemiczne dna morskiego

24. Opisanie podwodnych zasobów biologicznych

26. Badanie interakcji troficznych

27. Naukowe wsparcie procesu decyzyjnego (powołanie Bałtyckiego Instytutu Siedliskowego)

28. Przydzielenie kompetencji na obszarze otwartego morza stosownej władzy

29. Powołanie rady środowiska morskiego oraz grupy koordynacyjnej

30. Opracowanie międzynarodowego programu działań.

Status: obecnie realizowanych jest 25 zadań, z których dwa już zakończono (porady naukowe, powołanie rady i grupy koordynacyjnej), Dwa kolejne są na ukończeniu (ekologiczne paliwo dla jednostek pływających, zakaz stosowania fosfatów w detergentach). Ilość i jakość danych na temat morza oraz dostęp do nich poprawia się i prowadzone są prace nad ustanowieniem organu koordynującego.

	Bezpośrednie oddziaływanie	Silne pośrednie oddziaływanie	Słabe pośrednie oddziaływanie
Silne wdrażanie	9, 11, 28, 29	1, 7, 18, 30	Punkty danych
Słabe			
Wdrażanie			

Realizacja wydaje się posiadać odpowiednie umocowanie ponieważ dokument jest dobrze usytuowany we wszystkich odpowiedzialnych organach, a odpowiednie zadania zostały jasno zdefiniowane.

Konsekwencje dla MPP

- Plan działań nie obejmuje zbyt szerokich perspektyw przestrzennych, ponieważ musi podjąć szereg kwestii środowiskowych występujących powszechnie na Morzu Bałtyckim. Planowanie ochrony przyrody i rybołówstwa wywiera bezpośredni wpływ na MPP. Działania związane z eutrofizacją i zanieczyszczeniami są w większym stopniu związane z wybrzeżem i infrastrukturą lądową lub odnoszą się do współpracy z przedsiębiorcami działającymi w niektórych obszarach oraz do pewnego stopnia infrastruktury (np. porty, oczyszczanie ścieków).
- Dane opracowane i skoordynowane w ramach 19.–26 są wielce przydatne w procesie MPP. Problemy drugorzędne pozostają jednak nierozwiązane.
- Punkty koordynacji są istotne przy opracowywaniu systemu prac nad Morskimi Planami Przestrzennymi.

Raport 2: Ocena zgodności polityk krajowych

Krok 1: Jakich polityk brakuje?

Wyniki Raportu 1 zostały podsumowane w tabeli polityk, które wywierają potencjalny wpływ na rozwój obszarów morskich. Tabela pokazuje, które polityki istnieją a które nie w poszczególnych krajach Basenu Morza Bałtyckiego i odzwierciedla różnice występujące pomiędzy poszczególnymi krajami regionu. Co najważniejsze, dane zebrane w tabeli zostały podsumowane i opatrzone uwagami dotyczącymi kwestii pominiętych w politykach lub uwzględnianych w niewielkim stopniu.

[tabela strona 12]

Krok 2: Siły sprawcze MPP: Które polityki są najważniejsze?

Na podstawie wcześniej przeprowadzonej analizy, każdy kraj partnerski dokonuje zestawienia polityk posiadających istotny wpływ przestrzenny, tzn. posiadających silne, bezpośrednie oddziaływanie.

Krok 3: Spójność poszczególnych polityk i możliwe konflikty

W NAJWAŻNIEJSZEJ części MPP dokonuje się analizy sił sprawczych (Krok 2)

- porównanie oraz
- odniesienie do ważnych czynników rozwojowych nieujętych w politykach (Krok 1)

Na podstawie tej analizy, partnerzy mogą sformułować obserwacje dotyczące odpowiedzi na krajowe polityki morskie, jeżeli konieczna jest interwencja w sferze planowania przestrzennego.

Krok 4: Zalecenia

Pozostali partnerzy prowadzą obecnie prace analityczne. Dla Polski opracowano już pierwszy zbiór zaleceń.

Krok 5: Wykorzystanie zaleceń!

Zalecenia nie są celem samym w sobie. Opracowane raporty (pierwsze wersje spodziewane są latem 2010r.) zostaną wykorzystane przez partnerów projektu BaltSeaPlan w następującym celu:

- budowanie krajowej przekrojowej bazy danych w celu opracowania ZINTEGROWANEJ krajowej strategii morskiej
- dokonanie porównania pomiędzy poszczególnymi krajami regionu i wykorzystanie raportów jako podstawy opracowania »wspólnej wizji przestrzennej dla Basenu Morza Bałtyckiego« (patrz kolejny rozdział)
- wypracowanie wspólnych zaleceń dla innych krajów UE, dotyczących zintegrowanego planowania przestrzennego, które miałyby być ujęte w Krajowych Strategiach Morskich

Przykład analizy projektu polskich dokumentów strategii morskiej

Obszar polityki:

Górnictwo i wydobywanie minerałów

Potencjalne konflikty planowania przestrzennego:

Konflikty w obszarze obrony narodowej, ochrony przyrody, transportu morskim, infrastruktury technicznej, dziedzictwa kulturowego i wytwarzania energii i do pewnego stopnia rybołówstwa

Reakcja na konflikty:

- A. MPP powinno dostarczyć informacji na temat złóż minerałów
- B. MPP powinno dokonać analizy możliwych oddziaływań górnictwa i wydobycia minerałów.
- C. Planowanie wydobycia minerałów powinno kierować się zasadą ostrożności
- D. MPP powinno korzystać z gotowych rozwiązań połączeń (za pośrednictwem infrastruktury) obszarów wydobycia ropy i gazu (połączenie lokalizacji korytarzy infrastruktury technicznej i obszarów wydobycia ropy/gazu)
- E. Przejrzysta polityka wykorzystania przestrzeni morskiej do celów obrony narodowej wymaga uzgodnień na szczeblu krajowym w celu minimalizacji konfliktów pomiędzy górnictwem i obroną narodową.
- F. Wydzielenie stref pomiędzy intensywnie wykorzystywanymi korytarzami transportowymi i obszarami wydobycia ropy i gazu wymaga zaplanowania.
- G. MPP powinno korzystać z wyraźnie określonych priorytetów krajowych w przypadku podejmowania decyzji dotyczących konfliktów wykorzystania.

Wyciąg z zaleceń dla polskiej narodowej strategii morskiej

- A. Szereg rodzajów działalności wymagających interwencji publicznej nie są wystarczająco objęte polityką w Poland. Polityka morska powinna objąć te rodzaje działalności ze szczególną uwagą. Przykład: polityka dotycząca podwodnego dziedzictwa kulturowego/obrona narodowa
- B. Niektóre polityki nie są w wystarczającym stopniu zorientowane na sprawy morskie lub też nie są prowadzone w sposób sektorowy. Krajowa polityka morska powinna inicjować zmiany dotyczące istotnych kwestii morskich. Przykład: rozwój infrastruktury przesyłowej/górnictwo morskie.
- C. Harmonizacja krajowej polityki turystycznej, opracowanie lokalnych i regionalnych programów rozwoju infrastruktury turystycznej w celu przejścia presji z lądu, zachęcanie turystów do korzystania z obszarów morskich i obliczenie relacji między rozwojem wybrzeży i obszarów morskich niezbędnego do obsługi tego procesu.
- D. Ograniczona uwaga poświęcana określonym politykom w celu podjęcia ważnych kwestii morskich takich jak wspieranie innowacji, badań, edukacji i tworzenia klastrów. Dlatego też wszystkie te kwestie powinny znaleźć odpowiednie miejsce w polityce morskiej, która powinna inicjować krajową międzysektorową debatę.

Wspólna wizja Morskiego Planowania Przestrzennego dla Morza Bałtyckiego

W maju 2010r., rozpoczęto prace nad opracowaniem wizji przestrzennej dla Morza Bałtyckiego. Prace zespołu Centrum Badawczego GKSS, pod kierownictwem Instytutu Morskiego w Gdańsku wraz z mniejszą grupą partnerów projektu BaltSeaPlan, stopniowo

opracowuje wizję. Przewiduje się, że proces ten zajmie większą część 2010r. Prace oparte będą na rezultatach poprzednich procesów i prowadzić do wypracowania zaleceń dotyczących krajowych zintegrowanych polityk morskich.

Wspólna wizja dla całego regionu Bałtyku ma pójść o krok dalej i uwzględnić ponadnarodowe zależności i skumulowane oddziaływania w Basenie Morza Bałtyckiego. Wizja nie będzie zawarta w obszernym raporcie lub w formie spisanego dokumentu. Ma mieć charakter wizualny, pokazując możliwą wizję Bałtyku w 2030r. Wizja nie tylko wspierać będzie proces decyzyjny, ale również posłuży jako narzędzie komunikacyjne – które wykorzystane będzie podczas prowadzenia publicznej i politycznej debaty w późniejszej fazie projektu.

Dlaczego potrzebna jest wizja?

Zintegrowane Morskie Planowanie Przestrzenne musi być podporządkowane wyraźnie określonymu celowi. Biorąc pod uwagę ograniczenia potencjału ekologicznego i przestrzennego, należy dokonać wyborów: jakiego rodzaju sposoby wykorzystania obszarów morskich jest akceptowane i jakiego rodzaju sposoby wykorzystania obszarów morskich powinny zyskać status priorytetów w określonych sferach? Wyraźnie określony cel jest szczególnie istotny w celu uwzględnienia nowych zmian: wykorzystanie obszarów morskich podlega dynamicznym zmianom, a nowe trendy mogą pojawiać się bardzo szybko. Rola wizji przestrzennej dla Morza Bałtyckiego powinna umożliwiać tego typu wybory. W tym celu wizja musi określać akceptowalne działania i ograniczenia wykorzystania obszarów morskich.

Wizja taka musi być również przekładać się na konkretne cele dla Basenu Morza Bałtyckiego: na przykład cele związane z wykorzystaniem zasobów (tzn. wskaźniki procentowe chronionej przestrzeni morskiej, wydzielenie tras transportowych, rodzaje chronionych krajobrazów morskich), międzynarodowe przesyłowe linie energetyczne i ograniczenie zanieczyszczeń. Tym samym Morskie Planowanie Przestrzenne będzie mogło ująć interesy Basenu Morza Bałtyckiego i interesy krajowe. Działania takie zajmują czas i wymagają zaangażowania partnerów projektu BaltSeaPlan.

Dlaczego tworzyć jeszcze jedną wizję dla Morza Bałtyckiego?

Istnieje już szereg wizji dla Morza Bałtyckiego, takich jak Unijna Strategia dla Morza Bałtyckiego lub Strategia Bałtycka 21, Plan Działania HELCOM 2007–2021, Długofalowa Perspektywa VASAB lub scenariusze (np. scenariusze SIDA do roku 2048). Dlatego zaskakiwać może chęć opracowania kolejnej wizji przez partnerów projektu BaltSeaPlan.

Jednakże wizja BaltSeaPlan nie będzie tworzona od podstaw. Wszystkie istniejące wizje krajowe i wizje dla Bałtyku zostaną uwzględnione we wspólnej wizji BaltSeaPlan ponieważ tworzą ramy rozwoju i ochrony Morza Bałtyckiego. Żadna z wizji nie określa konkretnych scenariuszy, opisujących jak zarządzać przestrzenią morską na Bałtyku w najbliższej przyszłości i nie stanowią wystarczającej podstawy do opracowania bałtyckiej konwencji w sprawie MPP. W pierwszym rzędzie należy przyrzeć się bliżej istniejącym wizjom krajowym i międzynarodowym. Czy są one zgodne lub czy zawierają wewnętrzne sprzeczności celów? Z jakimi oddziaływaniami przestrzennymi należy się liczyć? Aby zilustrować różne opcje rozwoju przestrzennego, należy nakreślić wybrane scenariusze: Jak wyglądać będzie obszar Bałtyku, jeżeli transport, energetyka lub ochrona przyrody uzyskają priorytet? Kolejną kwestią jest czy w obszarze Morza Bałtyckiego możliwe jest osiągnięcie określonych celów, a także jakie konflikty przestrzenne mogą wystąpić, w szczególności przy uwzględnieniu skumulowanych oddziaływań poszczególnych trendów występujących w Basenie Morza Bałtyckiego. W oparciu o informacje dostarczone przez partnerów, podczas wspólnego określania wizji należy dokonać wyborów przestrzennych w celu:

- spełniania celów ramowych polityk międzynarodowych,
- spełniania celów na szczeblu krajowym,
- unikania konfliktów między sposobami wykorzystania,
- utrzymanie spójności ekologicznej Morza Bałtyckiego.

Opracowanie wspólnej wizji w ramach projektu BaltSeaPlan

Wizja zostanie opracowana przy założeniu, że rokiem docelowym będzie rok 2030. Bedzie ona określała możliwy wygląd przestrzeni morskiej Bałtyku za dwadzieścia lat. Zamiast tworzyć wizję wyidealizowaną lub spekulacyjny scenariusz, wizja oparta będzie na bieżącym wykorzystaniu obszarów morskich, oczekiwanych zmianach i pożądanym efektach. Dlatego też wkład ze strony partnerów i rzetelne informacje na temat

trendów przestrzennych oraz rozwoju są bardzo ważne. Wizja określać będzie najlepsze możliwe wykorzystanie synergii, minimalizację oddziaływań przestrzennych określonych sposobów wykorzystania (aby pozostawić przestrzeń dla przyszłego rozwoju) i zachęcać do większej efektywności korzystania z obszarów morskich (np. badanie możliwości wspólnego wykorzystania). Następnie of wizji należy przejść do celów, które mają określać wykorzystanie przestrzenne Bałtyku. Należy liczyć się z koniecznością zarezerwowania określonych obszarów pod wskazane sposoby wykorzystania lub uzgodnić dla nich odpowiednie lokalizacje (np. korytarze transportowe). Nie przewiduje się aby wizja determinowała konkretne lokalizacje dla określonych sposobów wykorzystania; wizja powinna raczej zapewniać podstawę dla takich działań na kolejnym etapie. Aby wizja mogła być rzeczywiście wdrażana i podlegać zmianom, od samego początku należy przewidzieć sposoby wdrażania. Dlatego też wizja określać będzie narzędzia i mechanizmy wspierające przestrzenną koordynację, w szczególności na szczeblu ponadnarodowym. Na tym etapie uwzględnione zostaną program MPP (roadmap), Dyrektywa w sprawie strategii morskiej i istniejące sugestie zintegrowanego planowania przestrzennego na obszarach morskich (PlanCoast, Balance, etc.). Proces tworzenia wizji może ponadto pozwolić na podjęcie zagadnień, które nie mogą być rozwiązane poprzez zintegrowane planowanie przestrzenne na obszarach morskich.

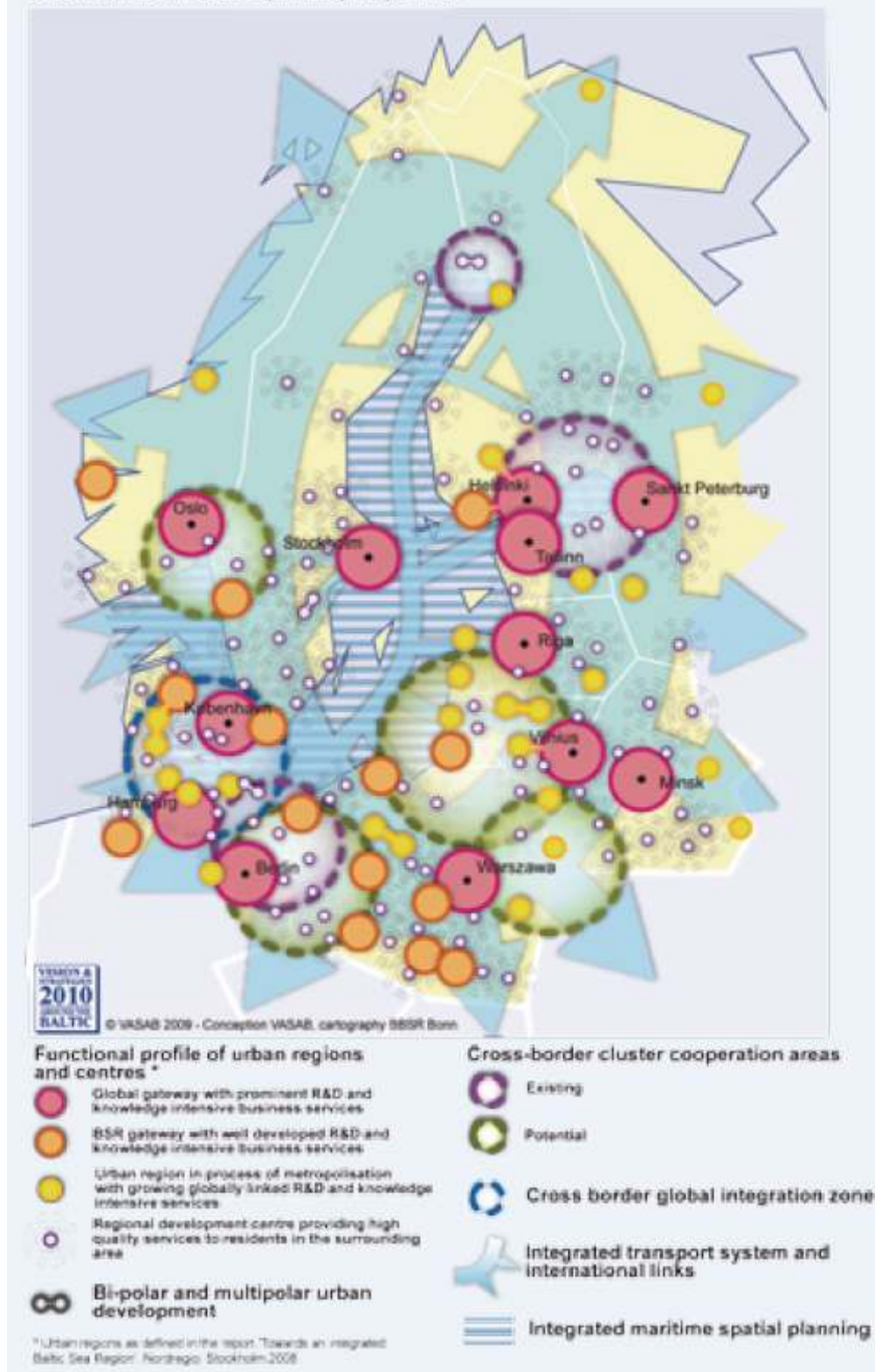
Ostatni krok polegać będzie na spisaniu sugestii dotyczących informowania interesariuszy, planistów, społeczeństwo i polityków na temat wizji. Na tym etapie wizualizacja wizji odgrywać będzie znaczącą rolę. Podsumowując, wizja ma być:

- praktyczna i oparta na wynikach oddolnych prac wykonanych przez partnerów projektu BaltSeaPlan,
- realistyczna, wskazująca na rzeczywiste plany i strategie we wszystkich krajach Basenu Morza Bałtyckiego,
- zintegrowana, łącząca krajowe i międzynarodowe strategie,
- wizualna, dostępna i zrozumiała,
- wdrażana poprzez istniejące systemy planowania przestrzennego i mechanizmy zarządzania,
- zakończona uzgodnieniami w sprawie zasad MPP, które miałyby być stosowane we wszystkich krajach Basenu Morza Bałtyckiego.

Wizja tworzona ma być w toku partycypacyjnego oraz organicznego procesu, a jego rezultaty nie są do końca przewidywalne. Chociaż wczesne analityczne etapy procesu daje się do pewnego stopnia zaplanować, dokładny charakter późniejszych etapów wynikać będzie z kolejnych podjętych kroków. Ostatecznie spisana zostanie wizja oraz jej graficzna ilustracja – wraz z sugestiami dotyczącymi wdrażania i komunikacji.

Spotkanie projektu BaltSeaPlan w Kłajpedzie ma zapoczątkować proces, a kolejne spotkanie przewiduje się w Sztokholmie, gdzie omówione mają być pierwsze rezultaty.

2030: Territorial development perspective



Zespół GKSS

• Dr. Andreas Kannen – Zastępca szefa Wydziału ds. Działalności Człowieka na Obszarach Wybrzeża/GKSS, Lider Projektu »Coastal Futures«, lider pakietu roboczego w projekcie »KnowSeas«, szczególne obszary zainteresowania: Zintegrowane Zarządzanie Strefą Wybrzeża, zmiany sposobów wykorzystanie obszarów morskich, opracowanie scenariuszy i struktury zarządzania

- Kira Gee – naukowiec, doświadczenie w realizacji projektu »CoastNET«, Niemiecka Strategia Zintegrowanego Zarządzania Strefą Wybrzeża, współautor podręcznika PlanCoast MPP, szczególne obszary zainteresowania: ocena interesariuszy, obsługa ekosystemów i Morskie Planowanie Przestrzenne,
- Dr. Bernhard Heinrichs – były Dyrektor Generalny Wydziału Planowania Meklemburgii Pomorza Przedniego, odpowiedzialny za opracowanie pierwszego MPP dla strefy 12 mil morskich w regionie, przedstawiciel VASAB, Lider projektu »BaltCoast«, »SuPortNet« i »PlanCoast«.