

SPECYFIKACJA ISTOTNYCH WARUNKÓW ZAMÓWIENIA

ZAMAWIAJĄCY:

DYREKTOR
Urzędu Morskiego w Szczecinie

Adres: Plac Batorego 4, 70 – 207 Szczecin

Telefon : +48 (091) 4403523;

faks: +48 (091) 4403441

NIP: 852-04-09-053, REGON: 000145017

strona internetowa UMS – www.ums.gov.pl - na której
opublikowane zostanie ogłoszenie o zamówieniu, SIWZ oraz wszystkie informacje
dotyczące prowadzonego postępowania.

zaprasza do złożenia oferty w postępowaniu prowadzonym w trybie

przetargu nieograniczonego

na usługę

o wartości zamówienia większej od kwot określonych w przepisach wydanych na
podstawie art. 11 ust.8 na:

SZTUCZNE ZASILANIE PLAŻY W REWALU – KM 369.75- 371.35

Postępowanie, którego dotyczy niniejsza SIWZ, oznaczone jest znakiem i opisem:

numer sprawy: PO – II – 370/ZZP-3/15/09

nazwa zadania: SZTUCZNE ZASILANIE PLAŻY W REWALU – KM 369.75 - 371.35

Wykonawcy we wszystkich kontaktach z Zamawiającym powinni powoływać się na
wyżej podane oznaczenie.

SZCZECIN 2009

SPIS TREŚCI :

Rozdział I	Forma oferty;
Rozdział II	Zmiana, wycofanie i zwrot oferty;
Rozdział III	Oferty wspólne;
Rozdział IV	Jawność postępowania;
Rozdział V	Wymagane dokumenty potwierdzające spełnianie warunków udziału w postępowaniu, opis warunków oraz sposób oceny ich spełniania. Inne dokumenty wymagane w ofercie;
Rozdział VI	Wykonawcy zagraniczni;
Rozdział VII	Termin wykonania zamówienia i gwarancja;
Rozdział VIII	Wyjaśnienia treści SIWZ i jej modyfikacja oraz sposób porozumiewania się Wykonawców z Zamawiającym, wymagania dotyczące wadium;
Rozdział IX	Sposób obliczenia ceny oferty;
Rozdział X	Składanie i otwarcie ofert;
Rozdział XI	Wybór oferty najkorzystniejszej;
Rozdział XII	Zawarcie umowy;
Rozdział XIII	Pouczenie o środkach ochrony prawnej;
Rozdział XIV	Opis przedmiotu zamówienia.

Załączniki:

- Załącznik nr 1** – Formularz oferty
- Załącznik nr 2** – oświadczenie Wykonawcy
- Załącznik nr 3** – wykaz prac podobnych
- Załącznik nr 4** – wykaz części zamówienia powierzonych Podwykonawcom
- Załącznik nr 5** – wzór umowy

Podstawa prawna: Ustawa z dnia 29.01.2004 r. Prawo zamówień publicznych (t. jedn. Dz. U. z 2007 r. nr 223, poz. 1655; z późn. zmianami), zwana dalej ustawą.

ROZDZIAŁ I Forma oferty

1. Na ofertę składają się: oferta cenowa oraz wszystkie pozostałe dokumenty (w tym oświadczenia, załączniki itp.) zgodnie z Rozdziałem V specyfikacji istotnych warunków zamówienia (SIWZ).
2. Wykonawcy sporządzą oferty zgodnie z wymaganiami SIWZ.
3. Oferta cenowa musi być sporządzona na formularzu oferty, według wzoru stanowiącego **załącznik nr 1** do SIWZ.
4. Oferta musi być sporządzona w języku polskim, na maszynie do pisania, komputerze lub ręcznie długopisem.
5. Oferta musi być podpisana przez osoby upoważnione do składania oświadczeń woli w imieniu Wykonawcy. Upoważnienie do podpisania oferty musi być dołączone do oferty, o ile nie wynika ono z innych dokumentów załączonych przez Wykonawcę.
6. W przypadku, gdy Wykonawca składa kopię jakiegoś dokumentu, musi być ona poświadczona za zgodność z oryginałem przez Wykonawcę (Wykonawca na każdej zapisanej stronie kserokopii składa własnoręczny podpis poprzedzony dopiskiem „za zgodność z oryginałem”). Jeżeli do reprezentowania Wykonawcy upoważnione są łącznie dwie lub więcej osób, kopie dokumentów muszą być potwierdzone za zgodność z oryginałem przez te osoby.
7. Jeżeli, któryś z wymaganych dokumentów składanych przez Wykonawcę jest sporządzony w języku obcym dokument taki należy złożyć wraz z tłumaczeniem na język polski poświadczonym przez Wykonawcę. Dokumenty sporządzone w języku obcym bez wymaganych tłumaczeń nie będą brane pod uwagę.
8. Zaleca się, aby wszystkie strony oferty były ponumerowane. Ponadto, wszelkie miejsca, w których Wykonawca naniósł zmiany, muszą być przez niego parafowane.
9. Wykonawca składa tylko jedną ofertę. Alternatywy zawarte w treści oferty spowodują jej odrzucenie.
10. Zamawiający dopuszcza możliwość powierzenia prac Podwykonawcom.
11. Zamawiający nie dopuszcza składania ofert wariantowych.
12. Zamawiający nie dopuszcza możliwości składania ofert częściowych.
13. Zamawiający przewiduje możliwość udzielania zamówień uzupełniających.
14. Wykonawca ponosi wszelkie koszty związane z przygotowaniem i złożeniem oferty.
15. Zaleca się, aby Wykonawca zamieścił ofertę w zewnętrznej i wewnętrznej kopercie z tym, że zewnętrzna koperta powinna być zaadresowana w następujący sposób:
Urząd Morski w Szczecinie
Zespół ds. Zamówień Publicznych, pokój nr 110
Plac Batorego 4, 70-207 Szczecin
z dopiskiem: Nie otwierać przed dniem 03.08 .2009r. godz. 12:00
Przetarg na: SZTUCZNE ZASILANIE PLAŻY W REWALU – KM 369.75- 371.35
Numer sprawy: PO-II-370/ZZP-3/15/09

Na kopercie wewnętrznej powinna być umieszczona nazwa i adres Wykonawcy.

ROZDZIAŁ II Zmiana, wycofanie i zwrot oferty.

1. W przypadku wycofania oferty, Wykonawca składa pisemne oświadczenie, że ofertę swą wycofuje, w zamkniętej kopercie zaadresowanej jak w Rozdziale I ust. 14 pkt 1) z dopiskiem „wycofanie”.
2. W przypadku zmiany oferty, Wykonawca składa pisemne oświadczenie, iż ofertę swą zmienia, określając zakres i rodzaj tych zmian, a jeśli oświadczenie o zmianie pociąga za sobą konieczność wymiany czy też przedłożenia nowych dokumentów – Wykonawca winien dokumenty te złożyć.
3. Powyższe oświadczenie i ew. dokumenty należy zamieścić w zamkniętej kopercie wewnętrznej i zewnętrznej, oznaczonych jak w Rozdziale I ust.15, przy czym koperta zewnętrzna powinna mieć dopisek „zmiany”.
4. Wykonawca nie może wprowadzić zmian do oferty oraz wycofać jej po upływie terminu składania ofert.
5. Oferty złożone po terminie składania Zamawiający zwraca Wykonawcom bez otwierania, po upływie terminu do wniesienia protestu.

ROZDZIAŁ III Oferty wspólne

1. Wykonawcy składający ofertę wspólną ustanawiają pełnomocnika do reprezentowania ich w postępowaniu albo do reprezentowania ich w postępowaniu i zawarcia umowy.
2. Pełnomocnictwo, o którym mowa w ust. 1 musi znajdować się w ofercie wspólnej Wykonawców.
3. Pełnomocnik pozostaje w kontakcie z Zamawiającym w toku postępowania; zwraca się do Zamawiającego z wszelkimi sprawami i do niego Zamawiający kieruje informacje, korespondencję, itp..
4. Oferta wspólna, składana przez dwóch lub więcej Wykonawców, powinna spełniać następujące wymagania:
 - 1) oferta wspólna powinna być sporządzona zgodnie z SIWZ;
 - 2) sposób składania dokumentów w ofercie wspólnej:
 - a) dokumenty, dotyczące własnej firmy, takie jak np.: oświadczenie dotyczące okoliczności określonych w art. 22 ust. 1 ustawy, odpis z właściwego rejestru albo zaświadczenie o wpisie do ewidencji działalności gospodarczej, zaświadczenie właściwego naczelnika urzędu skarbowego i z właściwego oddziału ZUS, informacja z KRK – składa każdy z Wykonawców składających ofertę wspólną w imieniu swojej firmy; jeżeli jednak podmiot występujący wspólnie (spółka cywilna) na podstawie odrębnych przepisów, dla celów podatkowych lub związanych z ubezpieczeniami jest traktowany jako jeden podmiot (jedna jednostka organizacyjna) – dokumenty te powinien złożyć niezależnie ten podmiot,
 - b) dokumenty wspólne takie jak np.: oferta cenowa, harmonogramy itp. składa pełnomocnik Wykonawców w imieniu wszystkich Wykonawców składających ofertę wspólną.
5. Wspólnicy spółki cywilnej są traktowani jak Wykonawcy składający ofertę wspólną i mają do nich zastosowanie zasady określone w ust. 1 – 4 niniejszego Rozdziału.

6. Przed podpisaniem umowy (w przypadku wygrania postępowania) Wykonawcy składający ofertę wspólną będą mieli obowiązek przedstawić Zamawiającemu umowę konsorcjum, zawierającą, co najmniej:
- 1) zobowiązanie do realizacji wspólnego przedsięwzięcia gospodarczego obejmującego swoim zakresem realizację przedmiotu zamówienia,
 - 2) określenie zakresu działania poszczególnych stron umowy,
 - 3) czas obowiązywania umowy, który nie może być krótszy, niż okres obejmujący realizację zamówienia oraz czas trwania gwarancji jakości i rękojmi.

ROZDZIAŁ IV Jawność postępowania

1. Zamawiający prowadzi protokół postępowania.
2. Protokół postępowania wraz z załącznikami jest jawny. Załączniki do protokołu takie jak opinie biegłych, oświadczenia, informacje, zawiadomienia, wnioski, inne dokumenty i informacje składane przez Zamawiającego i Wykonawców udostępnia się po dokonaniu wyboru najkorzystniejszej oferty lub unieważnieniu postępowania. Oferty są jawne od chwili ich otwarcia.
3. Nie ujawnia się informacji stanowiących tajemnicę przedsiębiorstwa w rozumieniu przepisów o zwalczaniu nieuczciwej konkurencji, jeżeli Wykonawca, nie później niż w terminie składania ofert, zastrzegł, że nie mogą one być udostępniane.
4. W przypadku zastrzeżenia informacji Wykonawca ma obowiązek wydzielić z oferty informacje stanowiące tajemnicę jego przedsiębiorstwa i oznaczyć je klauzulą „nie udostępniać. Informacje stanowią tajemnicę przedsiębiorstwa w rozumieniu art. 11 ust. 4 ustawy o zwalczaniu nieuczciwej konkurencji (Dz. U. z 2003 r. nr 153, poz. 1503 z późniejszymi zmianami)”.
5. W sytuacji, gdy Wykonawca zastrzeże w ofercie informacje, które nie stanowią tajemnicy przedsiębiorstwa lub są jawne na podstawie przepisów ustawy Prawo zamówień publicznych lub odrębnych przepisów, informacje te będą podlegały udostępnieniu na takich samych zasadach, jak pozostałe niezastrzeżone dokumenty.

ROZDZIAŁ V Wymagane dokumenty potwierdzające spełnianie warunków udziału w postępowaniu, opis warunków oraz sposób oceny ich spełniania. Inne dokumenty wymagane w ofercie.

1. Każdy z Wykonawców ma obowiązek złożyć następujące dokumenty potwierdzające spełnienie warunków udziału w postępowaniu:
 - 1) **Oświadczenie Wykonawcy**, o spełnianiu warunków określonych w art. 22 ust. 1 ustawy, według wzoru, stanowiącego **Załącznik nr 2** do niniejszej SIWZ.
W przypadku składania oferty wspólnej ww. oświadczenie składa każdy z Wykonawców składających ofertę wspólną.
 - 2) **Aktualne zaświadczenie właściwego naczelnika urzędu skarbowego** potwierdzające, że Wykonawca nie zalega z opłacaniem podatków i opłat lub zaświadczenie, że uzyskał przewidziane prawem zwolnienie, odroczenie lub rozłożenie na raty zaległych płatności, lub wstrzymanie w całości wykonania decyzji właściwego organu - wystawione nie wcześniej niż 3 miesiące przed upływem terminu składania ofert.

W przypadku składania oferty wspólnej ww. zaświadczenie składa każdy z Wykonawców składających ofertę wspólną.

- 3) **Aktualne zaświadczenie z właściwego oddziału Zakładu Ubezpieczeń Społecznych** lub Kasy Rolniczego Ubezpieczenia Społecznego potwierdzające, że Wykonawca nie zalega z opłacaniem składek na ubezpieczenie zdrowotne lub społeczne, lub zaświadczenie, że uzyskał przewidziane prawem zwolnienie, odroczenie lub rozłożenie na raty zaległych płatności lub wstrzymanie w całości wykonania decyzji właściwego organu – wystawione nie wcześniej niż 3 miesiące przed upływem terminu składania ofert.

W przypadku składania oferty wspólnej ww. zaświadczenie składa każdy z Wykonawców składających ofertę wspólną.

- 4) **Aktualna informacja z Krajowego Rejestru Karnego** w zakresie określonym w art. 24 ust. 1 pkt 4) – 8) ustawy- wystawiona nie wcześniej niż 6 miesięcy przed upływem terminu składania ofert.

W przypadku oferty wspólnej ww. informację składa każdy z Wykonawców składających ofertę wspólną.

- 5) **Aktualna informacja z Krajowego Rejestru Karnego** w zakresie określonym w art. 24 ust 1 pkt 9) ustawy - wystawiona nie wcześniej niż 6 miesięcy przed upływem terminu składania ofert.

W przypadku składania oferty wspólnej ww. informację składa każdy z Wykonawców składających ofertę wspólną.

- 6) **Aktualny odpis z właściwego rejestru** albo aktualne zaświadczenie o wpisie do ewidencji działalności gospodarczej, (jeżeli odrębne przepisy wymagają wpisu do rejestru lub zgłoszenia do ewidencji działalności), wystawione nie wcześniej niż 6 miesięcy przed upływem terminu składania ofert.

W przypadku składania oferty wspólnej ww. dokument składa każdy z Wykonawców składających ofertę wspólną.

- 7) **Wykaz wykonanych usług** w okresie ostatnich trzech lat przed dniem wszczęcia postępowania o udzielenie zamówienia, a jeżeli okres prowadzenia działalności jest krótszy – w tym okresie, odpowiadających swoim rodzajem i wartością usługom stanowiącym przedmiot zamówienia z podaniem ich wartości, przedmiotu, dat wykonania i odbiorców według wzoru, stanowiącego **załącznik nr 3** do niniejszej SIWZ oraz dokumenty potwierdzające, że usługi te zostały wykonane należycie (referencje).

Zamawiający uzna, że Wykonawca posiada niezbędne doświadczenie, jeżeli wykaże, iż w ciągu ostatnich trzech lat wykonał minimum 3 prace podobne do objętych przedmiotem zamówienia, o wartości 2.500 000,00 zł każda. Za prace podobne Zamawiający uzna prace polegające na pobraniu urobku z dna morskiego i wyrefulowaniu go na brzegu morskim, zgodnie z opisem przedmiotu zamówienia- Rozdz. XIV SIWZ.

W przypadku składania oferty wspólnej Wykonawcy składają jeden wspólny wykaz. Warunek zostanie uznany przez Zamawiającego za spełniony, jeżeli Wykonawcy składający ofertę wspólną będą spełniać go łącznie.

- 8) Wykaz części zamówienia powierzonych Podwykonawcom – Załącznik nr 4, Wykonawca jest zobowiązany wskazać części zamówienia, które powierzy Podwykonawcom.
 - 9) **Wykonawca, który wygra postępowanie zobowiązany będzie do przedłożenia aktualnej polisy** lub innego dokumentu ubezpieczenia potwierdzającego, że jest ubezpieczony od odpowiedzialności cywilnej w zakresie prowadzonej działalności gospodarczej na kwotę nie mniejszą niż wynagrodzenie umowne za wykonanie przedmiotu zamówienia określonego przez Wykonawcę w Formularzu oferty – Załącznik Nr 1, pkt 7.
Polisa lub inny dokument powinien obowiązywać przez cały okres trwania realizacji zamówienia.
2. Zamawiający wezwie Wykonawców, którzy w określonym terminie nie złożyli oświadczeń lub dokumentów, o których mowa w ust. 1, lub którzy nie złożyli pełnomocnictw, albo którzy złożyli oświadczenia i dokumenty, o których mowa w ust. 1 zawierające błędy, lub którzy złożyli wadliwe pełnomocnictwa, do ich złożenia w wyznaczonym terminie, chyba, że mimo ich złożenia oferta Wykonawcy podlega odrzuceniu albo konieczne byłoby unieważnienie postępowania. Złożone na wezwanie Zamawiającego oświadczenia i dokumenty powinny potwierdzać spełnienie przez Wykonawcę warunków określonych przez Zamawiającego, nie później niż w dniu, w którym upłynął termin składania ofert.
 3. Ponadto Wykonawcy mają dołączyć do oferty następujące dokumenty:
 - 1) ofertę cenową – Formularz oferty, zgodnie z Rozdziałem I ust. 3 SIWZ Załącznik Nr 1;
w przypadku składania oferty wspólnej należy złożyć jeden dokument,
 - 2) pełnomocnictwo, o którym mowa w Rozdziale III ust. 1 SIWZ;
Tylko w przypadku składania oferty wspólnej
 - 3) dowód wniesienia wadium, tj.:
 - a) kopia dokonania przelewu na konto Zamawiającego,
 - b) dowód, zdeponowania w kasie Zamawiającego dokumentów poświadczających wniesienie wadium.
 4. Ofert, które nie będą zawierały dokumentów, o których mowa w ust.3 pkt 1 i 3 zostaną odrzucone zgodnie z art.89 ust.1, pkt 1 ustawy.

ROZDZIAŁ VI Wykonawcy zagraniczni

1. Jeżeli Wykonawca ma siedzibę lub miejsce zamieszkania poza terytorium Rzeczypospolitej Polskiej, zamiast dokumentu, o którym mowa w Rozdziale V ust. 1:
 - 1) pkt 2, 3 i 5 SIWZ składa dokument lub dokumenty, wystawione w kraju, w którym ma siedzibę lub miejsce zamieszkania, potwierdzające odpowiednio, że:
 - a) nie otwarto jego likwidacji ani nie ogłoszono upadłości,
 - b) nie zalega z uiszczeniem podatków, opłat lub składek na ubezpieczenie społeczne i zdrowotne albo, że uzyskał przewidziane prawem zwolnienie, odroczenie lub rozłożenie na raty zaległych płatności lub wstrzymanie w całości wykonania decyzji właściwego organu,
 - c) nie orzeczono wobec niego zakazu ubiegania się o zamówienie;

- 2) pkt 4 SIWZ składa zaświadczenie właściwego organu sądowego lub administracyjnego kraju pochodzenia albo zamieszkania osoby, której dokumenty dotyczą, w zakresie określonym w art. 24 ust.1 pkt 4-8.
2. Dokumenty, o których mowa w ust 1 pkt 1 lit. a i c oraz pkt 2, powinny być wystawione nie wcześniej niż 6 miesięcy przed upływem terminu składania ofert. Dokumenty, o których mowa w ust 1 pkt 1 lit. b, powinny być wystawione nie wcześniej niż 3 miesiące przed upływem terminu składania ofert.
3. Jeżeli w kraju pochodzenia osoby lub w kraju, w którym Wykonawca ma siedzibę lub miejsce zamieszkania, nie wydaje się dokumentów, o których mowa w ust. 1 zastępuje się je dokumentem zawierającym oświadczenie złożone przed notariuszem, właściwym organem sądowym, administracyjnym albo organem samorządu zawodowego lub gospodarczego odpowiednio kraju pochodzenia osoby lub kraju, w którym Wykonawca ma siedzibę lub miejsce zamieszkania. Przepis ust. 2 stosuje się odpowiednio.

ROZDZIAŁ VII Termin wykonania zamówienia

1. Termin wykonania zamówienia: **30 listopada 2009 r.**

ROZDZIAŁ VIII Wyjaśnienia treści SIWZ i jej modyfikacja oraz sposób porozumiewania się Wykonawców z Zamawiającym

1. Zamawiający - Urząd Morski w Szczecinie, Plac Batorego 4, 70-207 Szczecin urzęduje w dniach roboczych, od poniedziałku do piątku w godz. 07:30 -15:00
2. Oświadczenia, wnioski, zawiadomienia oraz informacje Zamawiający i Wykonawca przekazują **pisemnie**, z zastrzeżeniem ust. 3.
3. Zamawiający dopuszcza porozumiewanie się za pomocą **faksu**, przy przekazywaniu następujących dokumentów:
 - 1) wnioski o wydanie SIWZ,
 - 2) pytania i wyjaśnienia dotyczące treści SIWZ,
 - 3) modyfikacje treści SIWZ,
4. Jeżeli Zamawiający lub Wykonawca przekazują wnioski, zawiadomienia oraz informacje faksem, każda ze stron na żądanie drugiej niezwłocznie potwierdza fakt ich otrzymania.
5. Korespondencja przesłana za pomocą faksu po godzinach urzędowania zostanie zarejestrowana w następnym dniu pracy Zamawiającego i uznana za wniesioną z datą tego dnia.
6. Postępowanie odbywa się w języku polskim, w związku z czym wszelkie pisma, dokumenty, oświadczenia itp. składane w trakcie postępowania między Zamawiającym, a Wykonawcami muszą być sporządzone w języku polskim.
7. Adres do korespondencji jest zamieszczony na pierwszej stronie niniejszej SIWZ. Zamawiający wymaga, aby wszelkie **pisma związane z postępowaniem** były

kierowane wyłącznie na ten adres z dopiskiem – **Zespół ds. Zamówień Publicznych, pokój nr 110.**

8. Zamawiający nie zamierza zwoływać zebrania Wykonawców.
9. Osobą uprawnioną do bezpośredniego kontaktowania się z Wykonawcami jest p. Elżbieta Oblacińska, tel. 091 4403523, w godz. 07:30 - 15.00, fax 091 4403441. (czynny całą dobę),
10. Wykonawca może zwrócić się do Zamawiającego o wyjaśnienie treści SIWZ. Zamawiający udzieli niezwłocznie wyjaśnień, chyba że prośba o wyjaśnienie treści SIWZ wpłynie do niego na mniej niż 6 dni przed terminem składania ofert.
11. Treść zapytań wraz z wyjaśnieniami Zamawiający przekazuje Wykonawcom, którym przekazał SIWZ bez ujawniania źródła zapytania oraz udostępnia na stronie internetowej.
12. W szczególnie uzasadnionych przypadkach Zamawiający może w każdym czasie przed upływem terminu do składania ofert zmodyfikować treść SIWZ. Dokonaną w ten sposób modyfikację przekazuje się niezwłocznie wszystkim Wykonawcom, którym przekazano SIWZ oraz zamieszcza na stronie internetowej.
13. Zamawiający przedłuży termin składania ofert, jeżeli w wyniku modyfikacji treści SIWZ niezbędny jest dodatkowy czas na wprowadzenie zmian w ofertach. O przedłużeniu terminu składania ofert Zamawiający niezwłocznie zawiadomi wszystkich Wykonawców, którym przekazano SIWZ oraz umieści ją na stronie internetowej.
14. Wymagania dotyczące wadium:
 - 1) Zamawiający wymaga wniesienia wadium w kwocie: **100 000** PLN (słownie złotych: sto tysięcy).
 - 2) Wadium może być wniesione w następujących formach, według wyboru Wykonawcy:
 - a) pieniądzu, wpłaconym przelewem na rachunek bankowy Urzędu Morskiego w Szczecinie
Bank Pekao S.A.II O/Szczecin,
Nr rachunku 43124039271111000040990439.
Przelew musi mieć adnotację: dot. przetargu na sztuczne zasilanie plaży w Rewalu – KM 369.75- 371.35: nr przetargu PO – II – 370/ZZP-3/4/09
 - b) poręczeniach bankowych lub poręczeniach spółdzielczej kasy oszczędnościowo – kredytowej, z tym że poręczenie kasy jest zawsze poręczeniem pieniężnym;
 - c) gwarancjach bankowych;
 - d) gwarancjach ubezpieczeniowych;
 - e) poręczeniach udzielanych przez podmioty, o których mowa w art. 6b ust. 5 pkt 2 ustawy z dnia 9 listopada 2000r. o utworzeniu Polskiej Agencji Rozwoju Przedsiębiorczości (Dz.U. Nr 109, poz. 1158. z późn. zm.).
 - 3) Wadium wnosi się przed upływem terminu składania ofert. Wadium musi obejmować cały okres związania ofertą.
 - 4) Wykonawca, którego oferta nie będzie zabezpieczona akceptowalną formą wadium zostanie wykluczony z postępowania.
 - 5) Kserokopię wniesienia wadium w formie pieniężnej należy dołączyć do oferty. W przypadku złożenia wadium w formie określonej w pkt 2) b-e do oferty należy załączyć potwierdzenie złożenia wadium w kasie Zamawiającego.

- 6) Zamawiający dokona niezwłocznie zwrotu wadium, jeżeli:
 - a) upływie termin związania ofertą;
 - b) zostanie zawarta umowa i wniesione zostanie zabezpieczenie należytego wykonania umowy;
 - c) Zamawiający unieważni postępowanie, a protesty zostaną ostatecznie rozstrzygnięte lub upływie termin do ich wniesienia.
- 7) Jeżeli wadium zostanie wniesione w pieniądzu, Zamawiający zwróci je wraz z odsetkami wynikającymi z umowy rachunku bankowego, na którym było ono przechowywane, pomniejszone o koszty prowadzenia rachunku bankowego oraz prowizji bankowej za przelew pieniędzy na rachunek bankowy wskazany przez Wykonawcę.
- 8) Zamawiający zwróci niezwłocznie wadium na wniosek Wykonawcy:
 - a) który wycofał ofertę przed upływem terminu składania ofert;
 - b) który został wykluczony z postępowania;
 - c) którego oferta została odrzucona.
- 9) Zamawiający zatrzyma wadium wraz z odsetkami, jeżeli Wykonawca w odpowiedzi na wezwanie, o którym mowa w Rozdz. V ust.2, nie złożył dokumentów lub oświadczeń, o których mowa w Rozdz. V ust. 1 i 3, chyba że udowodni, że wynika to z przyczyn nie leżących po jego stronie.
- 10) Zamawiający zatrzyma wadium wraz z odsetkami, jeżeli Wykonawca, którego oferta została wybrana
 - a) odmówi podpisania umowy w sprawie zamówienia publicznego na warunkach określonych w ofercie;
 - b) zawarcie umowy w sprawie zamówienia publicznego stało się niemożliwe z przyczyn leżących po stronie Wykonawcy.
15. Wymagania dotyczące należytego wykonania umowy.
Warunki, forma i termin wniesienia, a także zwrotu lub zwolnienia zabezpieczenia należytego wykonania umowy określone zostały we wzorze umowy (**Zał. Nr 5** do SIWZ).

ROZDZIAŁ IX Sposób obliczenia ceny oferty

1. Wykonawca określi w Formularzu ofertowym stanowiącym załącznik nr 1 do SIWZ, kwotę wynagrodzenia określając cenę netto powiększoną o podatek VAT i cenę brutto za wykonanie 130 tys m³ usługi, w tym cenę za 1 m³ powiększoną o podatek VAT i cenę brutto.
2. Zamawiający wybierze ofertę z najniższą ceną spośród ofert nieodrzuconych.
3. Rozliczenia między Zamawiającym, a Wykonawcą będą prowadzone w walucie PLN.
4. Podane ceny jednostkowe muszą być podane z dokładnością do dwóch miejsc po przecinku.
5. Do wartości netto Wykonawca doliczy podatek VAT w obowiązującej wysokości i w ten sposób wyliczy wartość brutto, z zastrzeżeniem pkt 6. Jeżeli Wykonawca nie jest podatnikiem VAT w świetle obowiązującego w tym zakresie prawa polskiego, wówczas nie nalicza podatku VAT.

6. Jeżeli złożono ofertę, której wybór prowadziłby do powstania obowiązku podatkowego Zamawiającego zgodnie z przepisami o podatku od towarów i usług w zakresie dotyczącym wewnątrzwspólnotowego nabycia towarów, Zamawiający w celu oceny takiej oferty dolicza do przedstawionej w niej cenie podatek od towarów i usług, który miałby obowiązek wpłacać zgodnie z obowiązującymi przepisami.
7. Cena musi być wyrażona w złotych polskich niezależnie od wchodzących w jej skład elementów. Tak obliczona cena będzie brana pod uwagę przez Komisję Przetargową w trakcie wyboru najkorzystniejszej oferty.
8. Zastosowanie przez Wykonawcę stawki podatku VAT od towarów i usług niezgodnej z obowiązującymi przepisami spowoduje odrzucenie oferty.
9. Wartość oferty brutto będzie stanowiła maksymalną wartość umowy.
10. Wartości brutto określone przez Wykonawcę będą stanowiły podstawę do rozliczeń w całym okresie trwania umowy.

ROZDZIAŁ X Składanie i otwarcie ofert

1. **Ofertę należy złożyć** w Urzędzie Morskim w Szczecinie, Plac Batorego 4, Wydział Prawny Zespół ds. Zamówień Publicznych, pok. 110, w terminie **do dnia 03.08.2009r. , do godz. 11:30**
2. Za termin złożenia oferty uważa się termin jej dotarcia do Zamawiającego.
3. Wszelkie oferty wniesione po terminie zostaną zwrócone Wykonawcom bez otwierania po upływie terminu przewidzianego na wniesienie protestu.
4. Oferty będą podlegać rejestracji przez Zamawiającego. Każda przyjęta oferta zostanie opatrzona adnotacją określającą dokładny termin przyjęcia oferty tzn. datę kalendarzową oraz godzinę i minutę, w której została przyjęta. Do czasu otwarcia ofert, będą one przechowywane w sposób gwarantujący ich nienaruszalność.
5. **Otwarcie ofert** odbędzie się w **dn. 03.08.2009 r., o godz. 12:00 w Urzędzie Morskim w Szczecinie, Plac Batorego 4; sala 116.**
6. Postępowanie o udzielenie zamówienia jest przeprowadzane przez Komisję Przetargową powołaną przez Dyrektora Urzędu, wniosek - Nr PO-II-370/ZZP-3/15/09 z dnia 29.05.2009 r.
7. Postępowanie toczyć się będzie z podziałem na część jawną i niejawną.
8. Zamawiający, bezpośrednio przed otwarciem ofert poda kwotę, jaką zamierza przeznaczyć na sfinansowanie zamówienia. Następnie Zamawiający otworzy koperty z ofertami i ogłosi nazwę (firmę) i adres (siedzibę) Wykonawcy, którego oferta jest otwierana, a także informacje dotyczące ceny oferty zawartej w ofercie.
9. Informacje, o których mowa w ust. 8 Zamawiający przekaze niezwłocznie Wykonawcom, którzy nie byli obecni przy otwarciu ofert, na ich wniosek.

ROZDZIAŁ XI Wybór oferty najkorzystniejszej

1. Jedynym kryterium oceny ofert jest cena – 100%.

2. Zamawiający wybierze ofertę z najniższą ceną spośród ofert nieodrzuconych.
3. Komisja Przetargowa oceni oferty według **kryterium – najniższa cena brutto** poprzez porównanie cen.
4. Wykonawca pozostaje związany ofertą przez okres 60 dni.
5. Bieg terminu związania ofertą rozpoczyna się wraz z upływem terminu składania ofert.
6. Zamawiający dokona badania ofert w celu stwierdzenia, czy Wykonawcy nie podlegają wykluczeniu. W przypadku wykluczenia Wykonawcy, Zamawiający odrzuci jego ofertę. Następnie Zamawiający dokona oceny, czy oferty Wykonawców niewykluczonych z postępowania nie podlegają odrzuceniu.
7. W toku badania i oceny ofert Zamawiający może żądać od Wykonawców wyjaśnień dotyczących treści złożonych ofert i dokumentów potwierdzających spełnianie warunków udziału w postępowaniu.
8. Zamawiający poprawi w tekście oferty oczywiste omyłki pisarskie oraz omyłki rachunkowe, z uwzględnieniem konsekwencji rachunkowych dokonanych poprawek, inne omyłki polegające na niezgodności oferty ze specyfikacją istotnych warunków zamówienia niepowodujące istotnych zmian w treści oferty - niezwłocznie zawiadamiając o tym Wykonawcę, którego oferta została poprawiona.
9. Jeżeli oferta zawierać będzie rażąco niską cenę w stosunku do przedmiotu zamówienia, Zamawiający zwróci się w formie pisemnej do Wykonawcy o udzielenie w określonym terminie wyjaśnień dotyczących elementów oferty mających wpływ na wysokość ceny.
10. Zamawiający odrzuci ofertę Wykonawcy, który nie złoży wyjaśnień lub, jeżeli dokonana ocena wyjaśnień wraz z dostarczonymi dowodami potwierdzi, że oferta zawiera rażąco niską cenę w stosunku do przedmiotu zamówienia.
11. Zamawiający odrzuci ofertę, jeżeli:
 - jest niezgodna z ustawą,
 - jej treść nie odpowiada zapisom SIWZ, z zastrzeżeniem art. 87 ust. 2 pkt 3
 - jej złożenie stanowi czyn nieuczciwej konkurencji w rozumieniu przepisów o zwalczaniu nieuczciwej konkurencji,
 - zawiera rażąco niską cenę w stosunku do przedmiotu zamówienia,
 - została złożona przez Wykonawcę wykluczonego z udziału w postępowaniu o udzielenie zamówienia lub niezaproszonego do składania ofert,
 - zawiera błędy w obliczeniu ceny,
 - Wykonawca w terminie 3 dni od dnia doręczenia zawiadomienia nie zgodził się na poprawienie omyłki, o której mowa w art. 87 ust. 2 pkt 3;
 - jest nieważna na podstawie odrębnych przepisów.
12. Oferty nieodrzucone zostaną poddane procedurze oceny zgodnie z kryterium oceny ofert określonymi w SIWZ.
13. Zamawiający wybierze ofertę najkorzystniejszą na podstawie kryterium oceny ofert określonego w SIWZ.
14. Niezwłocznie po wyborze najkorzystniejszej oferty Zamawiający zawiadomi Wykonawców, którzy złożyli oferty o:

- 1) wyborze najkorzystniejszej oferty, podając nazwę (firmę) i adres tego Wykonawcy, którego ofertę wybrano, oraz uzasadnienie jej wyboru,
 - 2) Wykonawcach, których oferty zostały odrzucone, podając uzasadnienie faktyczne i prawne,
 - 3) Wykonawcach, którzy zostali wykluczeni z postępowania, podając uzasadnienie faktyczne i prawne.
15. W przypadku wystąpienia przesłanek, o których mowa w art. 93 ust. 1 ustawy Zamawiający unieważnia postępowanie.
16. O unieważnieniu postępowania Zamawiający zawiadomi równocześnie wszystkich Wykonawców, którzy:
- 1) ubiegali się o udzielenie zamówienia, - w przypadku unieważnienia postępowania przed upływem terminu składania ofert,
 - 2) złożyli oferty - w przypadku unieważnienia postępowania po upływie terminu składania ofert
- podając uzasadnienie merytoryczne i prawne.

ROZDZIAŁ XII Zawarcie umowy

1. Informacje o formalnościach, jakie powinny być spełnione w celu zawarcia umowy.

- 1) Wykonawca, którego oferta została wybrana zobowiązany jest skontaktować się z Zamawiającym w terminie nie krótszym niż 10 dni od daty otrzymania zawiadomienia o wygraniu postępowania i uzgodnić termin podpisania umowy.
- 2) Wykonawca ma obowiązek zawrzeć umowę zgodnie ze wzorem umowy stanowiącym **załącznik nr 5** do niniejszej SIWZ.
- 3) Zawarta umowa będzie jawna i będzie podlegała udostępnianiu na zasadach określonych w przepisach o dostępie do informacji publicznej (art. 139 ust. 3 ustawy).

2. Termin i miejsce zawarcia umowy.

Umowa zostanie zawarta w siedzibie Zamawiającego, przed upływem terminu związania ofertą, nie wcześniej niż w 11 dniu od daty otrzymania zawiadomienia o wygraniu postępowania.

Zamawiający może zawrzeć umowę przed upływem terminu, o którym mowa w ust.2, jeżeli w postępowaniu o udzielenie zamówienia publicznego zostanie złożona tylko jedna oferta.

ROZDZIAŁ XIII Pouczenie o środkach ochrony prawnej

1. Wykonawcom, których interes prawny w uzyskaniu zamówienia doznał lub może doznać uszczerbku w wyniku naruszenia przez Zamawiającego przepisów ustawy, przysługują środki ochrony prawnej przewidziane w Dziale VI ustawy: protest, odwołanie i skarga.
2. Wobec czynności podjętych przez Zamawiającego w toku postępowania oraz w przypadku zaniechania przez Zamawiającego czynności, do której jest

- obowiązany na podstawie ustawy, Wykonawca ma prawo wnieść protest w formie pisemnej, w terminach określonych w ustawie.
3. Wniesienie protestu jest dopuszczalne tylko przed zawarciem umowy.
 4. Zamawiający odrzuca protest wniesiony po terminie, wniesiony przez podmiot nieuprawniony lub protest niedopuszczalny na podstawie art. 181 ust. 6.
 5. Protest powinien wskazywać oprotestowaną czynność lub zaniechanie Zamawiającego, a także zawierać żądanie, związkę przytoczenie zarzutów oraz okoliczności faktycznych i prawnych uzasadniających wniesienie protestu.
 6. Kopię wniesionego protestu Zamawiający niezwłocznie przekaże Wykonawcom uczestniczącym w postępowaniu o udzielenie zamówienia, a jeżeli protest będzie dotyczył treści ogłoszenia lub postanowień SIWZ, zamieści ją również na stronie internetowej Urzędu Morskiego w Szczecinie, wzywając Wykonawców do wzięcia udziału w postępowaniu toczącym się w wyniku wniesionego protestu.
 7. Uczestnikami postępowania toczącego się w wyniku wniesionego protestu stają się Wykonawcy, którzy mają interes prawny w tym, aby protest został rozstrzygnięty na korzyść jednej ze stron, i którzy przystąpili do postępowania:
 - w terminie 3 dni od dnia otrzymania wezwania, o którym mowa w ust. 6,
 - do upływu terminów, o których mowa w ust. 2.
 8. Wykonawca zgłasza przystąpienie do postępowania toczącego się w wyniku wniesionego protestu, wskazując swój interes prawny w przystąpieniu i określając swoje żądanie w zakresie zarzutów zawartych w proteście. Zgłoszenie przystąpienia wnosi się do Zamawiającego przekazując jednocześnie jego kopię Wykonawcy wnoszącym protest.
 9. Wykonawca wnoszący protest oraz Wykonawca wezwany zgodnie z ust. 6 nie mogą następnie korzystać ze środków ochrony prawnej na czynności Zamawiającego wykonane zgodnie z ostatecznym rozstrzygnięciem protestu zapadłym w postępowaniu toczącym się w wyniku wniesienia protestu.
 10. Wykonawca wnoszący protest oraz Wykonawca wezwany zgodnie z ust. 6 nie mogą następnie wnieść protestu, powołując się na te same okoliczności.
 11. Zamawiający rozstrzygnie jednocześnie wszystkie protesty dotyczące:
 - treści ogłoszenia,
 - postanowień SIWZ,
 - wykluczenia Wykonawcy z postępowania o udzielenie zamówienia, odrzucenia ofert i wyboru najkorzystniejszej ofertyw terminie 10 dni od upływu ostatniego z terminów na wniesienie protestu.
 12. Rozstrzygnięcie protestu wraz z jego uzasadnieniem oraz pouczeniem o sposobie i terminie wniesienia odwołania Zamawiający przekazuje jednocześnie podmiotowi, który wniósł protest oraz Wykonawcom, którzy przystąpili do postępowania toczącego się w wyniku wniesienia protestu, a jeżeli protest dotyczy treści ogłoszenia lub postanowień SIWZ, zamieszcza również na stronie internetowej Urzędu Morskiego w Szczecinie.
 13. Od rozstrzygnięcia protestu przysługuje odwołanie.
 14. Odwołanie wnosi się do Prezesa Urzędu Zamówień Publicznych w terminie 10 dni od daty doręczenia rozstrzygnięcia protestu lub upływu terminu do

rozstrzygnięcia protestu, jednocześnie przekazując jego kopię Zamawiającemu. Złożenie odwołania w placówce pocztowej operatora publicznego jest równoznaczne z wniesieniem do Prezesa Urzędu.

15. Kopię odwołania Zamawiający przekaże jednocześnie wszystkim uczestnikom postępowania toczącego się w wyniku wniesienia protestu, nie później jednak niż w terminie 2 dni od dnia jej otrzymania, wzywając ich do wzięcia udziału w postępowaniu odwoławczym.
16. Wykonawca może zgłosić przystąpienia do postępowania odwoławczego najpóźniej do czasu otwarcia posiedzenia składu orzekającego Izby, wskazując swój interes prawny w przystąpieniu i stronę, do której przystępuje. Zgłoszenie przystąpienia doręcza się Prezesowi Urzędu Zamówień Publicznych, przekazując jego kopię Zamawiającemu oraz Wykonawcy wnoszącemu odwołanie.
17. Czynności Wykonawcy, który przystąpił do postępowania odwoławczego, nie mogą pozostawić w sprzeczności z czynnościami i oświadczeniami strony, do której przystąpił.
18. Odwołujący się może cofnąć odwołanie.
19. Na orzeczenie Izby stronom oraz uczestnikom postępowania odwoławczego przysługuje skarga do sądu.

ROZDZIAŁ XIV Opis przedmiotu zamówienia

Kod CPV - 76500000-8

Przedmiotem zamówienia jest **wykonanie sztucznego zasilania plaży w Rewalu - km: 369.75÷ 371.35**

W związku z wybudowaniem opasek brzegowych na przeznaczonym do zasilania odcinku oraz planowanego ustanowienia stanowiska dokumentacyjnego na km 369.72 nastąpiła zmiana parametrów planowanego zasilania w stosunku do opracowania Instytutu Morskiego w Gdańsku z 2008 r. Roboty należy wykonać w oparciu o „Propozycje zmian założeń do sztucznego zasilania plaży w Rewalu”- **załącznik nr 1** do niniejszego Opisu przedmiotu zamówienia.

1. Informacje ogólne:

- | | | |
|--|---|-------------------------|
| 1.1. Planowana do wydobycia i odłożenia ilość materiału zgodna z „Propozycjami zmian do ...” | - | 271 tys. m ³ |
| 1.2. Długość planowanego do zasilania odcinka plaży | - | 1 600 m |

Podstawowa objętość (minimalna), która musi być zrealizowana w ramach zamówienia wynosi 130 tys. m³.

Objętość, która będzie zrealizowana w ramach zamówienia uzależniona jest od ceny za 1 m³ zaproponowanej przez Wykonawcę, który złoży najkorzystniejszą ofertę oraz kwoty jaką Zamawiający może przeznaczyć na sfinansowanie zamówienia.

2. Zakres robót:

2.1. Roboty czerpalne:

Materiał piaszczysty niezbędny do zasilenia plaży pochodzić będzie z **Obszaru Mrzeżyno I**. Średnia odległość do miejsca wbudowania wynosi ok. 25 km. Orientacyjną lokalizację **Obszaru Mrzeżyno I** pokazano na **załączniku nr 2** do niniejszego Opisu przedmiotu zamówienia.

Obszar Mrzeżyno I

Obszar Mrzeżyno I nagromadzeń piasków nadających się do zasilania brzegu na km 350.500–352.200, o powierzchni 3156115 m² położony jest w części wschodniej obszaru badań a jego współrzędne zawiera tabela 1.

Tabela 1. Współrzędne obszaru Mrzeżyno I

Obszar I				
Powierzchnia 3 156 115 m ²				
nr	X	Y	fi	lambda
1	711540	260177	54°12'42.6724"	15°19'14.6929"
2	710759	260056	54°12'17.2436"	15°19'10.2709"
3	710204	260332	54°11'59.7827"	15°19'27.0702"
4	710495	260756	54°12'09.8946"	15°19'49.5938"
5	710246	261350	54°12'02.8489"	15°20'23.0305"
6	710425	262981	54°12'11.3546"	15°21'52.3763"
7	711233	262748	54°12'37.0648"	15°21'37.2424"
8	711552	262080	54°12'46.2534"	15°20'59.5237"

Głębokości morza w tym obszarze wynoszą od 9 m w części południowo-wschodniej do 13 m w części północnej. Podłoże osadów piaszczystych morskich budują na ogół gliny a tylko miejscami osady jeziorne lub piaski plejstoceny. Strop podłoża znajduje się na rzędnej około 15 m i zalega poziomo bez większych deniwelacji. Miąższość osadów piaszczystych wynosi ponad 2 m. Do głębokości 1 m poniżej powierzchni dna zalegają piaski średnioziarniste (średnia zawartość frakcji 0,25–0,5 — 49,8%). Poniżej 1 m do 2 m średnia zawartość frakcji 0,25–0,5 maleje i wynosi 36,2%. Średnia zawartość frakcji 0,25–0,5 w warstwie od 0 do 2 m od powierzchni dna wynosi 47,25%.

- 3. Miejsce odkładu** (plaża) wraz ze znajdującymi się tam budowlami ochronnymi oraz narzutową opaską chroniącą podstawę klifu zostaną przekazane Wykonawcy protokolarnie przez przedstawicieli Zamawiającego. Zastosowana technologia nie może spowodować uszkodzenia istniejących umocnień oraz infrastruktury. Ewentualne uszkodzenia budowli ochronnych, stwierdzone trakcie robót, Wykonawca usunie niezwłocznie na swój koszt.

- 4. W zależności od ceny jednostkowej za wyrefulowanie 1 m³ materiału piaszczystego, a w związku z tym całkowitej objętości materiału, Zamawiający wskaże miejsce jego odkładu na planowanym do zasilenia odcinku brzegu.**
- 5. Rozliczenie ilości urobku oraz sprawdzenie projektowanych parametrów plaży:**
- 5.1. Kubatura urobku dostarczonego na plażę w Rewalu niezbędna do obliczenia faktur częściowych będzie wyliczona wg obmiaru ładowni pogłębiarki lub szaland z zastosowaniem współczynnika spulchniania gruntu przyjętego w wysokości 0,95 dla materiału pobieranego w miejscu wskazanym w niniejszej SIWZ.
- 5.2. Rozliczenie ostateczne ilości urobku dokonane zostanie przez Zamawiającego na podstawie porównania sondaży przed- i porobocznych wykonanych w miejscu poboru urobku. Sondaż poroboczny wykonany zostanie po upływie 7 dni od zakończenia poboru materiału tj. po zakończeniu procesu wtórnej sedymentacji.
- 5.3. W przypadku wystąpienia warunków atmosferycznych uniemożliwiających wykonanie sondaży dopuszcza się możliwość ostatecznego rozliczenia ilości urobku na podstawie obmiaru ładowni pogłębiarki lub szaland z zastosowaniem współczynnika spulchniania gruntu. W związku z powyższym Wykonawca zobowiązany jest do prowadzenia szczegółowej dokumentacji umożliwiającej obliczenie ilości materiału piaszczystego dostarczonego na plażę.
- 5.4. Sprawdzenie zgodności parametrów plaży z przyjętymi w niniejszej specyfikacji założeniami zostanie dokonane na podstawie pomiaru powykonawczego wykonanego przez Wykonawcę.

Uwaga:

Roboty należy wykonać według wariantu II ułożenia nasypu zawartego w Propozycji zmian założeń do sztucznego zasilania plaży Rewalu stanowiącej załącznik nr 1 do Opisu przedmiotu zamówienia.



Załącznik Nr 1 do Opisu przedmiotu zamówienia

INSTYTUT MORSKI W GDAŃSKU
ZAKŁAD HYDROTECHNIKI MORSKIEJ

**PROPOZYCJE ZMIAN ZAŁOŻEŃ DO SZTUCZNEGO
ZASILANIA PLAŻY W REWALU**

Autorzy:
Helena Boniecka
Wojciech Gawlik
Anna Gajecka

GDAŃSK 2009

PROPOZYCJE ZMIAN ZAŁOŻEŃ DO SZTUCZNEGO ZASILANIA PLAŻY W REWALU

Z uwagi na istnienie przystani rybackiej w Rewalu (km 371,60) oraz stanowiska dokumentacyjnego przyrody nieożywionej w rejonie km 369,72 (reperowy profil geologiczny późnoglacialnych i holoceńskich osadów jeziornych na klifie) projektowane sztuczne zasilanie plaży zawężono do odcinka km 369,75-371,35. Długość odcinka po korekcie wyniesie 1600 m. Wschodnie zakończenie odcinka zaplanowano w rejonie km 369,75, zakładając, że część refulatu uzupełni niedobór osadów piaszczystych w sąsiedztwie km 369,70. Zachodnie zakończenie odcinka zaproponowano w rejonie km 371,35 tj. na zachód, od którego to km stopę umocnionego roślinnością klifu chroni wydma przednia oraz dość szeroka plaża.

Zgodnie z opracowaniem ZHM z 2008 roku „Wykonanie założeń do sztucznego zasilania plaży w Rewalu” WW 6382, projektowana objętość nasypu oraz jego kształt i położenie na odcinku centralnym km 369,90 do km 371,25 – około 1350 m nie ulegają zmianie. Podstawowe linie wyznaczające kształt i położenie nasypu sztucznego zasilania ulegną modyfikacji na jego wschodnim (km 369,75 do km 369,90) i zachodnim (km 371,25 do km 371,35) zakończeniu (rys. A i B).

Podstawowe parametry nasypu sztucznego zasilania, w przekrojach, współrzędne punktów określających położenie tych przekrojów dla wariantu I tj. rzędnej nasypu u podnóża klifu około +2,0 m npm przedstawia tabela 1. Natomiast w tabeli 2 dla wariantu I podano powierzchnie przekrojów nasypu, wzajemne odległości przekrojów, oraz wynikające stąd kubatury nasypu dla poszczególnych odcinków brzegu między przekrojami oraz całkowitą objętość proponowanego nasypu sztucznego zasilania z uwzględnieniem współczynnika niedopasowania materiału R_A . Odpowiednio w tabelach 3 i 4 podano w/w parametry dla wariantu II tj. rzędnej nasypu u podnóża klifu około +2,5 m npm. .

Dla wariantu I (rzędna nasypu u podnóża klifu około +2,0 m npm) objętość nasypu wyniesie około 147 000 m³.

Po uwzględnieniu współczynnika określającego niedopasowanie materiału zasilającego pochodzącego z rejonu I z warstwy 0-2 m obszaru perspektywicznego Mrzeżyno objętość zasilania wyniesie według tabeli 2, 183 400 m³. Wykorzystując do utworzenia nasypu rejon IV, który dla przybrzeża charakteryzuje się bardzo dobrym dopasowaniem materiału, natomiast dla plaży przeciwnie, aby uzyskać 1 m³ materiału charakteryzującego plażę z przybrzeżem, należy użyć około 80% więcej materiału niż to wynika z obliczeń niedoboru osadów na plaży i przybrzeżu w rejonie Rewala. Ilość piasku z pola poboru Mrzeżyno dla uzyskania planowanej objętości nasypu przy wykorzystaniu materiału z rejonu IV wyniosłaby 264 090 m³.

Dodatkowo rozpatrzono wariant II utworzenia nasypu o rzędnej plaży u podstawy klifu +2,50 m npm, który częściowo przykryłby opaskę narzutową i poszerzył plażę do około 50 m, odsuwając działanie falowania od stopy klifu. Do tego wariantu linia wody będzie przesunięta na odcinku centralnym o 10 m w stosunku do położenia przedstawionego na rys. 1 opracowania WW 6382 z 2008 roku.

(Załącznik nr 3 do opisu Przedmiotu zamówienia).

Objętość zasilania dla wariantu II tj. rzędnej nasypu +2,5 m npm przy wykorzystaniu materiału zasilającego z rejonu I dla odcinka km 369,75-371,35 oszacowano na około 271 100 m³, a z rejonu IV na około 390 390 m³ (tab. 4).
Wschodnie i zachodnie zakończenie nasypu dla obu wariantów przedstawiono na załączonych rysunkach A i B.

**Charakterystyka kształtu i położenie proponowanego nasypu po korekcie –
wariant II**

Usytuowanie przekrojów, oraz podstawowe parametry nasypu sztucznego zasilania, od km 369,75 do km 371,35									
Wariant II nasypu - rzędna powierzchni nasypu plaży u podnóża klifu ok.+2,5 m npm, a szerokość nasypanej plaży ok. 50 m ²									
Przekrój	Współrzędne punktów określających położenie przekrojów				Parametry sztucznej plaży i sztucznego przybrzeża, w przekrojach				
	P _L - jeden ze skrajnych od ładu pkt. pomiaru ¹⁾		P ₀ - pkt. izohipsy "0" wg pomiaru ^{1),2)}		Przesunięcie ku morzu izohipsy "0" względem P ₀	Rzędna korony plaży	Szerokość plaży	Spadek powierzchni plaży	Spadek powierzchni nasypu podwodnego
	WGS84 UTM33		WGS84 UTM33						
	N _L	E _L	N ₀	E ₀					
(km)	(m)	(m)	(m)	(m)	(m)	(m)			
369,75	5993462,40	502474,24	5993477,64	502469,51	0,0	0,0	0,0	0,00	0,025
369,80	5993444,74	502438,58	5993462,03	502430,23	15,0	1,5	29,2	0,05	0,025
369,85	5993425,12	502393,24	5993446,86	502386,24	27,6	2,3	45,6	0,05	0,025
369,90	5993406,31	502347,68	5993432,24	502335,84	29,2	2,4	48,9	0,05	0,025
369,95	5993383,86	502301,29	5993407,37	502290,80	35,0	2,9	57,3	0,05	0,025
370,00	5993365,96	502259,36	5993386,97	502249,20	37,2	2,5	49,8	0,05	0,025
370,05	5993342,64	502206,92	5993364,69	502198,36	36,6	2,5	50,2	0,05	0,025
370,10	5993323,04	502167,79	5993347,10	502156,05	33,3	2,5	50,3	0,05	0,025
370,15	5993298,65	502130,95	5993329,18	502115,19	31,6	2,8	56,9	0,05	0,025
370,20	5993272,48	502082,64	5993298,93	502069,82	37,0	2,5	50,3	0,05	0,025
370,25	5993250,01	502042,38	5993274,99	502029,54	37,3	2,6	51,1	0,05	0,025
370,30	5993225,45	501993,88	5993247,79	501983,06	38,4	2,5	50,6	0,05	0,025
370,35	5993202,20	501951,12	5993229,00	501937,58	32,9	2,5	50,0	0,05	0,025
370,40	5993175,62	501907,43	5993201,62	501895,12	37,1	2,6	52,7	0,05	0,025
370,45	5993156,96	501868,64	5993180,44	501856,52	37,3	2,5	50,2	0,05	0,025
370,50	5993130,55	501826,65	5993162,66	501811,66	32,0	2,7	54,4	0,05	0,025
370,55	5993107,85	501776,71	5993142,43	501760,32	26,0	2,8	56,3	0,05	0,025
370,60	5993087,33	501728,81	5993123,00	501713,35	24,6	2,8	55,3	0,05	0,025
370,65	5993066,06	501678,34	5993101,81	501664,31	29,1	2,7	54,6	0,05	0,025
370,70	5993046,48	501632,79	5993081,22	501621,53	37,7	2,5	50,1	0,05	0,025
370,75	5993028,46	501596,62	5993066,85	501580,72	39,3	2,5	50,3	0,05	0,025
370,80	5993010,06	501540,16	5993049,79	501527,92	34,0	2,5	50,2	0,05	0,025
370,85	5992995,80	501489,70	5993029,88	501478,88	32,8	2,5	49,9	0,05	0,025
370,90	5992979,25	501446,70	5993007,72	501434,31	33,3	2,7	53,5	0,05	0,025
370,95	5992959,50	501404,69	5992984,88	501393,70	34,9	2,6	52,3	0,05	0,025
371,00	5992931,81	501363,96	5992963,12	501348,39	32,4	2,6	51,9	0,05	0,025
371,05	5992913,91	501314,82	5992942,64	501301,74	29,3	2,6	50,7	0,05	0,025
371,01	5992893,95	501271,54	5992931,38	501259,04	23,1	2,5	50,0	0,05	0,025
371,15	5992875,73	501226,57	5992918,05	501213,53	18,6	2,5	50,3	0,05	0,025

Specyfikacja Istotnych Warunków Zamówienia
SZTUCZNE ZASILANIE PLAŻY W REWALU – KM 369.75- 371.35

371,20	5992847,18	501180,30	5992901,22	501163,62	18,4	2,5	50,1	0,05	0,025
371,25	5992834,11	501133,55	5992886,58	501115,32	15,9	2,6	50,6	0,05	0,025
371,30	5992819,98	501088,82	5992872,93	501065,78	10,0	2,1	41,5	0,05	0,025
371,35	5992794,07	501036,46	5992856,81	501012,76	0,0	0,0	0,0	0,00	0,025
Wartości średnie od km 369,85 do km 371,25					31,4	2,58	51,5	0,05	0,025
1) P_L jest punktem z pomiarów wykonanych w lutym 2008 r. przez "Geopomiar", a punkt P_0 jest wyznaczony przez "Geopomiar" na podstawie tych pomiarów.									
2) W układzie płaszczyzny przekroju pomiarowego dla punktu P_0 zachodzi $L = 0,0$									

Przy określaniu kształtu i położenia nasypu sztucznego zasilania zastosowano wyniki pomiarów brzegu i strefy przybrzeżnej wykonanych w części morskiej 04 lutego 2008 r. przez Urząd Morski w Szczecinie, a w części lądowej, w lutym 2008 r. , przez firmę „Geopomiar”, (opracowanie pt. „Rewal km 369,65-371,65. Pomiar sytuacyjno-wysokościowy plaży przed zasilaniem”).

Współrzędne punktów podano w układzie WGS84 UTM33, wysokości i głębokości podano w układzie odniesienia – „Kronsztadt”.

Na odcinku brzegu przewidzianym do sztucznego zasilania, zgodnie z kilometrażem UM, wyróżniono po korekcie następujące charakterystyczne odcinki proponowanego nasypu dla wariantu I z wysokością plaży u podnóża klifu około +2,0 m npm.

Odcinek od km 369,75 do km 369,90 (ok. 150 m)

Jest to skrajna, wschodnia część nasypu łącząca plażę naturalną z zasadniczym odcinkiem nasypu, który ma wymiary ustabilizowane wzdłuż brzegu. Plaża na tym odcinku poszerza się stopniowo ku zachodowi i osiąga na km 369,90 około 39,5 m szerokości oraz rzędną u podnóża klifu +2,0 m. Założono, że część materiału z tego odcinka w wyniku procesów wyrównawczych zasili sąsiedztwo km 369,70 w rejonie którego znajduje się proponowane stanowisko dokumentacyjne.
(Rys. A).

Odcinek od km 369,90 do km 371,25 (ok. 1350 m)

Jest to główny typowy odcinek nasypu. Szerokość nasypu plaży na tym odcinku waha się wzdłuż brzegu w zakresie od 37,6 do 47 m, co daje średnią 40,4 m. Rzędna nasypu plaży na jego górnej oglądowej granicy (granica ta z reguły znajdzie się na zboczu klifu, ale także na skarpie opaski lub też na powierzchni istniejącej plaży) będzie wahać się wzdłuż brzegu w zakresie od +1,9 m do +2,3 m i wyniesie średnio około +2,0 m.

Po zasilaniu średnie wysunięcie ku morzu warstwy "0" względem warstwy "0" zmierzonej w lutym 2008 r. wyniesie około 21,7 m.

Na odcinku od ok. km 370,0 do ok. km 370,025 znajduje się zjazd z korony klifu na plażę. Nasyp plaży w bliskim otoczeniu tego zjazdu należy kształtować w taki sposób aby nie pogorszyć dotychczasowego funkcjonowania zjazdu.

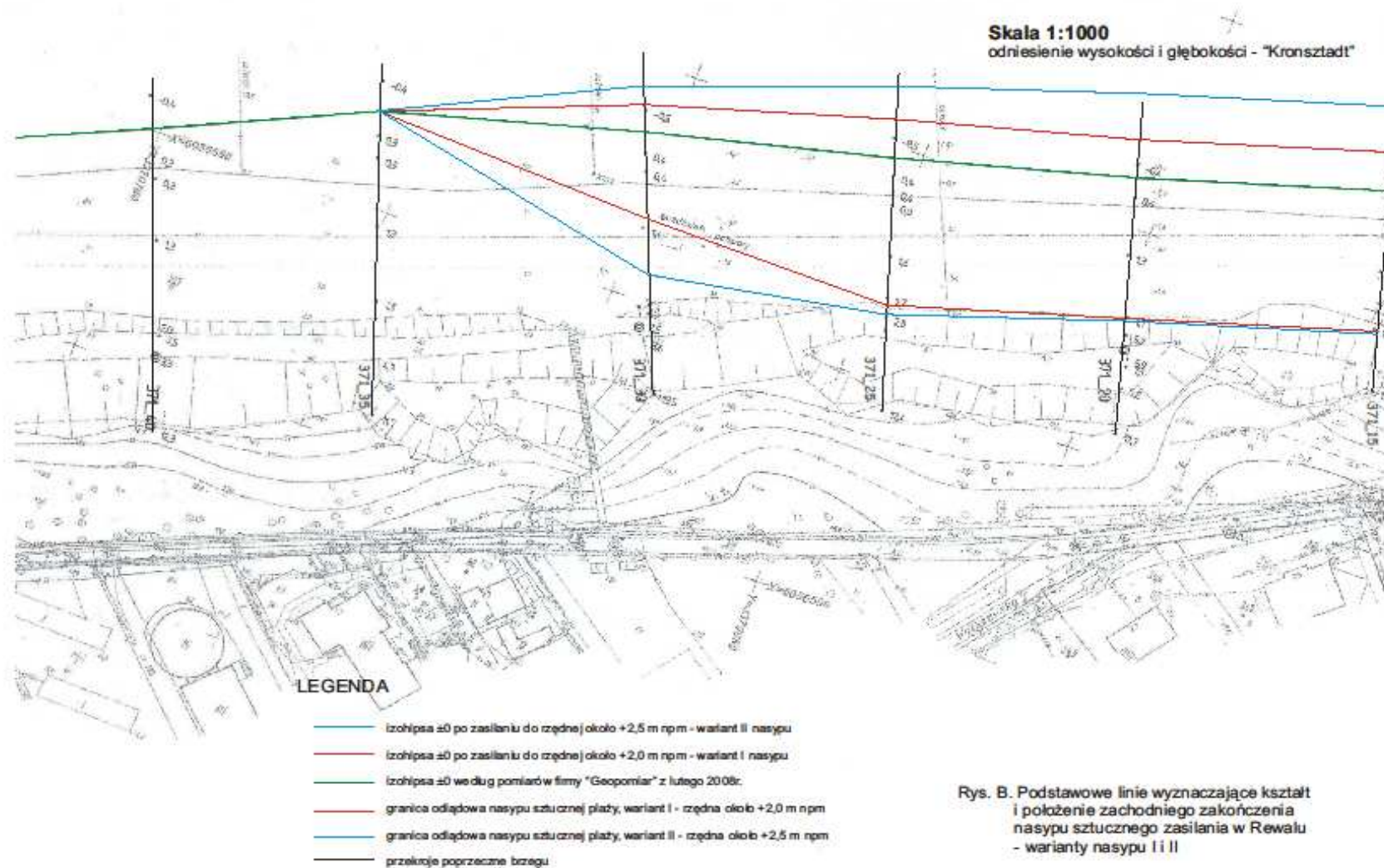
(Rys. od 7 do 34 wg Opracowania WW 6382).

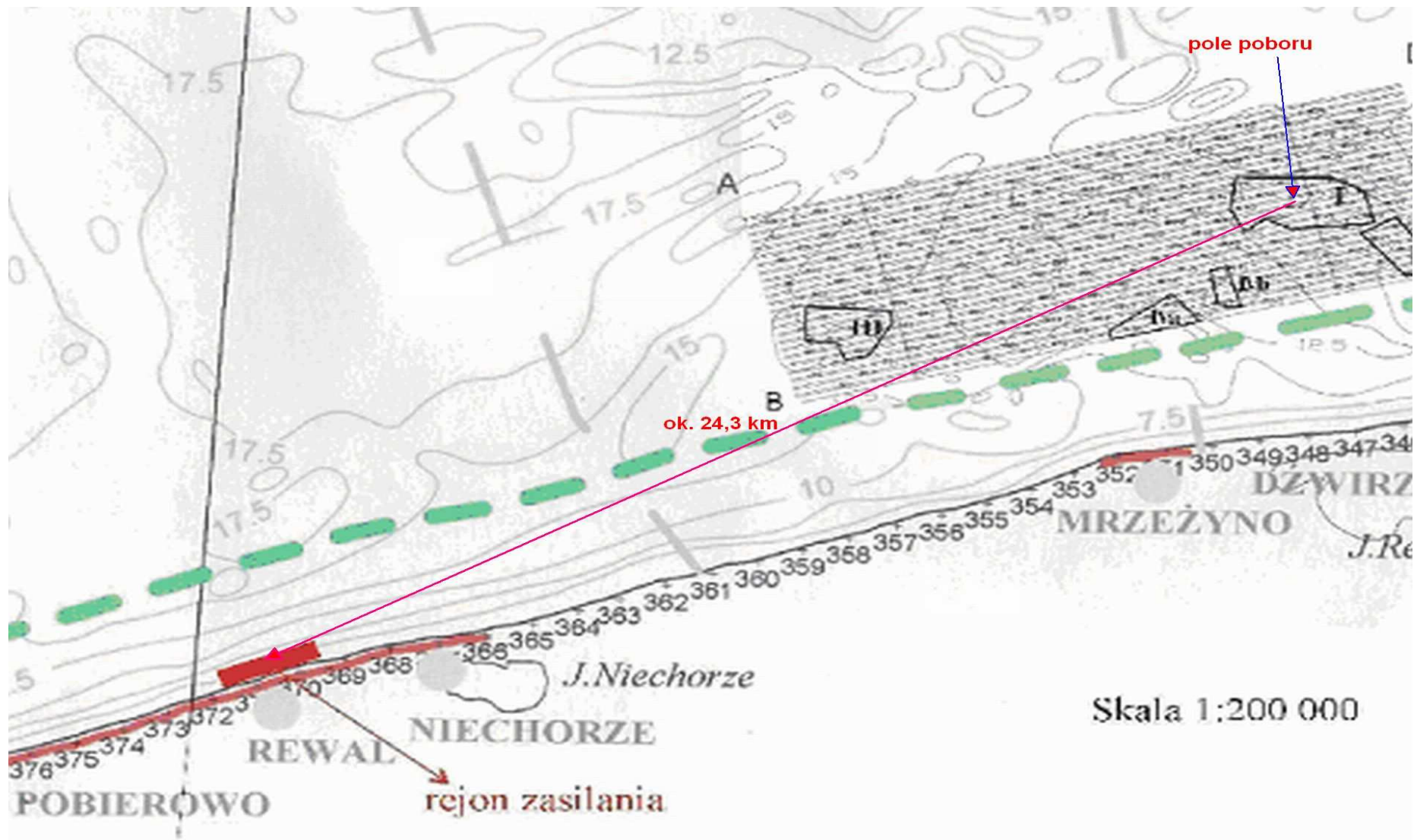
Odcinek od km 371,25 do km 371,35 (ok. 100 m)

Jest to skrajny zachodni odcinek nasypu. Nasyp plażowy stopniowo zanika od km 371,25 do plaży naturalnej na km 371,35 - co pokazano na rys. B

Na odcinku od km 371,25 do km 371,35 zaplanowano dodatkowy nasyp podwodny nieco dalej od linii wody (rys. 34 do 36 opracowania WW 6382). Jest to podyktowane potrzebą wypełnienia stosunkowo dużych w tym rejonie przegłębień, oraz wyrównania przybrzeża.

Dla wariantu II podział na odcinki charakterystyczne pozostaje bez zmian. Zmianie ulegnie kształt i położenie nasypu (tab. 3) oraz wynikające z parametrów nasypu objętości zasilania (tab. 4.).





Pełna nazwa Wykonawcy

.....

Adres siedziby Wykonawcy

.....

.....

Nr REGON

Nr telefonu.....

Nr faxu

FORMULARZ OFERTY

Ja (My), niżej podpisany (ni).....

działając w imieniu i na rzecz

.....

.

w odpowiedzi na ogłoszenie o przetargu nieograniczonym na :

SZTUCZNE ZASILANIE PLAŻY W REWALU – KM 369.75- 371.35

1. Oferuję wykonanie 130 tys. m³ zamówienia zgodnie z opisem przedmiotu zamówienia określonym w SIWZ za cenę brutto

(słowniezł).

w tym% VAT (słownie:.....zł)

Wartość netto:.....

(słownie.....zł),

za 1 m³ cena brutto, w tym% VAT,

cena netto.....

2. Oświadczam, że cena za 1m³ będzie stała niezależnie od objętości materiału piaszczystego wyrefulowanego i odłożonego w ramach środków przeznaczonych przez Zamawiającego na realizację zadania.
3. Wykonam przedmiot zamówienia w terminie do dnia 30 listopad 2009r.
4. Udzielam gwarancji na okres miesięcy od daty odbioru.
5. Oświadczam, że jestem związany niniejszą ofertą przez okres 60 dni od upływu terminu składnia ofert.

6. Oświadczam, że zapoznałem się ze specyfikacją istotnych warunków zamówienia i uznaję się za związanego określonymi w niej wymaganiami i zasadami postępowania.
7. Oświadczam, że zawarty w specyfikacji istotnych warunków zamówienia wzór umowy został przeze mnie zaakceptowany i zobowiązujemy się w przypadku wyboru mojej oferty do zawarcia umowy na wyżej wymienionych warunkach w miejscu i terminie wyznaczonym przez Zamawiającego.
8. Oświadczam, że posiadam wszelkie informacje potrzebne dla zrealizowania przedmiotu zamówienia.
9. Oświadczam, że moja oferta zawiera / nie zawiera* informacji stanowiących tajemnice przedsiębiorstwa w rozumieniu przepisów o zwalczaniu nieuczciwej konkurencji.
10. Informacje takie zawarte są w następujących dokumentach:

.....
.....
.....
.....

* niepotrzebne skreślić

(podpis Wykonawcy)

Załącznik nr 2 do SIWZ

.....
(pieczęć Wykonawcy)

OŚWIADCZENIE

Oświadczam, że Wykonawca, którego reprezentuję w postępowaniu o udzielenie zamówienia publicznego na:

Sztuczne zasilanie plaży w Rewalu – km 369.75- 371.35

1. posiada uprawnienia do wykonywania określonej działalności lub czynności, jeżeli ustawy nakładają obowiązek posiadania takich uprawnień,
2. posiada niezbędną wiedzę i doświadczenie oraz dysponuje potencjałem technicznym i osobami zdolnymi do wykonania zamówienia lub przedstawi pisemne zobowiązanie innych podmiotów do udostępnienia potencjału technicznego i osób zdolnych do wykonania zamówienia,
3. znajduje się w sytuacji ekonomicznej i finansowej zapewniającej wykonanie zamówienia,
4. nie podlega wykluczeniu z postępowania o udzielenie zamówienia z powodów, o których mowa w art. 24 ust. 1 i ust. 2 ustawy Prawo zamówień publicznych.

....., dnia

.....
(podpis Wykonawcy)

Załącznik nr 3 do SIWZ

.....
(pieczęć Wykonawcy)

WYKAZ USŁUG PODOBNYCH

Lp.	Usługi o wartości 2 500 000 zł każda	Zamawiający	Termin realizacji	Całkowita wartość
1				
2				
3				

*** do prac wyszczególnionych należy załączyć dokumenty (np. referencje) potwierdzające jej należyte wykonanie**

..... dn.

.....
(podpis Wykonawcy)

Załącznik nr 4 do SIWZ

.....
(pieczęć Wykonawcy)

WYKAZ CZĘŚCI ZAMÓWIENIA POWIERZONYCH PODWYKONAWCOM

lp.	Część prac powierzonych do wykonania Podwykonawcom

..... dn.

.....
(data i podpis Wykonawcy)

Załącznik nr 5 do SIWZ

**Wzór Umowy nr OW/5120/...../09
PO-II-370/15/09**

W dniu 2009r. pomiędzy:

Skarbem Państwa – Dyrektorem Urzędu Morskiego w Szczecinie z siedzibą w Szczecinie pl. Batorego 4, reprezentowanym przez:

mgr inż. Andrzeja Borowca – Dyrektora Urzędu,
a
Wykonawcą :

.....

reprezentowanym przez:

.....

została zawarta umowa następującej treści:

§1

1. Wykonawca przyjmuje do realizacji prace polegające na wykonaniu sztucznego zasilania plaży w Rewalu - km:
2. Zakres robót obejmuje:
 - 2.1. wydobycie osadów dennych we wskazanych miejscach - m³,
 - 2.2. transport urobku do miejsca wbudowania - m³,
 - 2.3. odłożenie urobku na plaży - m³,
 - 2.4. formowanie plaży z dostarczonego materiału piaszczystego

Zakres robót szczegółowo określono Specyfikacji Istotnych Warunków Zamówienia - Opis przedmiotu zamówienia

§ 2

1. Strony ustalają następujące terminy realizacji przedmiotu umowy:
 - 1.1. Termin rozpoczęcia prac -
 - 1.2. Bezusterkowe zakończenie prac -
2. Zamawiający dopuszcza możliwość zmiany terminu zakończenia robót w przypadku wystąpienia warunków atmosferycznych (silny wiatr, falowanie, wysoki stan wody) uniemożliwiających prowadzenie robót. Siła wiatru i wysokość fali przy której nie ma możliwości prowadzenia prac jest zależna od rodzaju sprzętu użytego podczas realizacji przedmiotu umowy.
3. W przypadku wystąpienia powyższych okoliczności termin zakończenia robót zostanie przesunięty o rzeczywisty czas trwania przeszkód.

4. Wykonawca zobowiązuje się do niezwłocznego informowania Zamawiającego o niemożliwości kontynuowania prac z przyczyn atmosferycznych.

OBOWIĄZKI ZAMAWIAJĄCEGO

§ 3

1. Do kontroli i nadzoru nad prowadzonymi robotami Zamawiający ustala Inspektora nadzoru inwestorskiego w osobie
2. Zamawiający będzie uzgadniał wszystkie dokumenty stanowiące podstawę do rozliczeń finansowych w terminie 5 dni do daty ich otrzymania.

OBOWIĄZKI WYKONAWCY

§ 4

1. Wykonawca zobowiązuje się wykonać przedmiot umowy z należytą starannością zgodnie z dokumentacją projektową otrzymaną od Zamawiającego, obowiązującymi przepisami i normami, niniejszą umową oraz zaleceniami inspektora nadzoru, a następnie przekaże Zamawiającemu przedmiot umowy na warunkach określonych w niniejszej umowie.
2. Wykonawca zapewni przedstawicielom Zamawiającego możliwość dokonania inspekcji robót, łącznie z zakwaterowaniem i wyżywieniem na jednostce w czasie kontroli a także transportem.
3. W przypadku wykonywania przez Wykonawcę robót przy udziale podwykonawców, Wykonawca w terminie trzech dni od podpisania umowy przedłoży Zamawiającemu do zatwierdzenia wykaz podwykonawców wraz z zakresem powierzonych im robót oraz projekt umowy.
4. Zlecenie wykonania części robót podwykonawcom nie zmienia zobowiązań Wykonawcy wobec Zamawiającego za wykonanie tej części robót. Wykonawca jest odpowiedzialny za działania, uchybienia i zaniedbania podwykonawców i jego pracowników jak za działania własne i swoich pracowników.
5. Wykonawca nie może rozpocząć robót przed otrzymaniem od Zamawiającego sondażu przedroboczego z miejsca wykonywania robót czerpalnych oraz pomiaru geodezyjnego plaży w miejscu odkładu urobku.
6. Wykonawca odpowiada za warunki BHP, ochronę mienia oraz zabezpieczenie pola odkładu na plaży przed dostępem osób trzecich.
7. Wykonawca jest odpowiedzialny za ochronę środowiska podczas prowadzenia robót czerpalnych i odkładania urobku.
8. Przedstawicielem Wykonawcy na budowie będzie

.....

.....

WYNAGRODZENIE

§ 5

- 1) Strony ustalają wynagrodzenie za wykonanie przedmiotu umowy w wysokości

.....zł. netto (słownie:zł.).

- 2) Zleczone zadanie, jako związane z ochroną środowiska morskiego, opodatkowane jest stawką "0" podatku VAT, zgodnie z art. 83 ust. 1, p. 11 ustawy z dnia 11 marca 2004 roku, O podatku od towarów i usług (Dz. U. Nr 54, poz. 535 z dnia 05 kwietnia 2004 roku).
- 3) Wykonawca stwierdza, że przed podpisaniem umowy zapoznał się z warunkami lokalizacyjno-terenowymi i uwzględnił je w wynagrodzeniu.
- 4) Zamawiający zastrzega sobie prawo do zmniejszenia zakresu robót stosownie do rzeczywistych potrzeb.
- 5) Zmniejszenie zakresu robót, o którym mowa w pkt 4 nie będzie traktowane jako zmiana warunków umowy i nie może stanowić podstawy do żądania przez Wykonawcę Wynagrodzenia za niewykonany zakres robót ani innych roszczeń z tego tytułu.
- 6) Jeżeli w toku realizacji robót wystąpi konieczność wykonania robót dodatkowych, których zakres nie przekracza 50% uprzedniego zamówienia, to Wykonawca wykona te roboty na dodatkowe zamówienie Zamawiającego udzielone z wolnej ręki, przy jednoczesnym zachowaniu tych samych norm, standardów i parametrów.
- 7) Wykonawca oświadcza, że jest płatnikiem podatku VAT.
- 8) Wykonawca ponosi wszelkie konsekwencje z tytułu prowadzenia niewłaściwej dokumentacji dla potrzeb podatku od towarów i usług VAT. W szczególności wykonawca zobowiązuje się do zwrotu na rzecz zamawiającego ewentualnych strat (sankcji podatkowych) spowodowanych:
 - a. wadliwym wystawieniem faktury VAT,
 - b. brakiem u Wykonawcy kopii faktury VAT wystawionej na rzecz Zamawiającego,
 - c. różnymi danymi na oryginale i kopii faktury VAT.

ODBIORY I SPOSÓB ROZLICZENIA ROBÓT

§ 6

- 1) Strony ustalają, że Wykonawca będzie wystawiał faktury częściowe za wykonane roboty. Podstawę do wystawienia faktury częściowej stanowić będzie protokół odbioru wykonanych robót potwierdzony przez Inspektora nadzoru.
- 2) Kubatura urobku dostarczonego na plażę w Rewalu niezbędna do obliczenia faktur częściowych będzie wyliczona wg obmiaru ładowni pogłębiarki lub szaland z zastosowaniem współczynnika spulchnienia gruntu przyjętego w wysokości 0,95 dla materiału pobieranego w miejscu wskazanym w niniejszej SIWZ.
- 3) Rozliczenie ostateczne ilości urobku dokonane zostanie przez Zamawiającego na podstawie porównania sondaży przed- i porobocznych wykonanych w miejscu poboru urobku.
- 4) W przypadku wystąpienia warunków atmosferycznych uniemożliwiających wykonanie sondaży dopuszcza się możliwość ostatecznego rozliczenia ilości urobku na podstawie obmiaru ładowni pogłębiarki lub szaland z zastosowaniem współczynnika spulchnienia gruntu. W związku z powyższym Wykonawca zobowiązany jest do prowadzenia szczegółowej dokumentacji umożliwiającej obliczenie ilości materiału piaszczystego dostarczonego na plażę.

- 5) Sprawdzenie zgodności parametrów plaży z przyjętymi w niniejszej specyfikacji założeniami, zostanie dokonane na podstawie pomiarów geodezyjnych przed- i powykonawczych wykonanych przez Zamawiającego.
- 6) Strony ustalają, że odbiór końcowy przedmiotu umowy nastąpi po zakończeniu całości prac objętych umową. Dokumentem potwierdzającym przyjęcie przez Zamawiającego wykonanego przedmiotu umowy jest protokół odbioru końcowego podpisany przez osoby upoważnione przez strony umowy. Protokół odbioru końcowego będzie podstawą do wystawienia przez Wykonawcę faktury końcowej.
- 7) Zamawiający zakończy czynności odbioru końcowego najpóźniej w terminie 14 dni od daty pisemnego zgłoszenia gotowości do odbioru.
- 8) Ustala się termin płatności faktur na 14 dni od daty dostarczenia Zamawiającemu dokumentów rozliczeniowych.

ODPOWIEDZIALNOŚĆ ODSZKODOWAWCZA

§ 7

1. W przypadku nie wykonania lub nienależytego wykonania zobowiązań wynikających z niniejszej umowy strony zastrzegają stosowanie kar umownych w następujących wypadkach i wysokościach:
2. Wykonawca zapłaci Zamawiającemu karę umowną z tytułu:
 - a) odstąpienia od umowy przez którąkolwiek ze stron wskutek okoliczności za które odpowiedzialność ponosi Wykonawca - w wysokości 10% wynagrodzenia umownego brutto,
 - b) zwłoki w wykonaniu przedmiotu umowy - w wysokości 0,5% wynagrodzenia umownego brutto za każdy dzień zwłoki,
 - c) zwłoki w usunięciu wad stwierdzonych przy odbiorze lub w okresie rękojmi za wady - w wysokości 0,5% wynagrodzenia umownego brutto za każdy dzień zwłoki liczony od dnia wyznaczonego przez Zamawiających na usunięcie wad.
3. Zamawiający zapłaci Wykonawcy karę umowną z tytułu odstąpienia od umowy przez którąkolwiek ze stron wskutek okoliczności, za które odpowiedzialność ponosi Zamawiający - w wysokości 10% wynagrodzenia umownego brutto – z zastrzeżeniem treści art. 145 ustawy prawo zamówień publicznych.
4. Strony zgodnie ustalają, że w przypadku, gdy szkoda powstanie z innych przyczyn niż określone w ust. 1 lub gdy wysokość poniesionej szkody przewyższa wysokość zastrzeżonych kar umownych, żądanie odszkodowania przez każdą ze stron jest dopuszczalne na zasadach ogólnych.

ZABEZPIECZENIE NALEŻYTEGO WYKONANIA UMOWY

§ 8

1. Wykonawca wniósł w dniu zawarcia umowy, zabezpieczenie należytego wykonania przedmiotu umowy w wysokości 5 % wynagrodzenia całkowitego umowy tj. zł. (słownie: złotych) w formie zgodnie z art. 148 ust. 1 ustawy z dnia 29 stycznia 2004r. Prawo zamówień publicznych. (Dz. U. Nr 19, poz. 177 ze zm.).
2. Zamawiający zalicza całość zabezpieczenia na swoje dobro w przypadku niewykonania lub nienależytego wykonania umowy nawet, jeżeli potrącone kary umowne nie wyczerpują kwoty zabezpieczenia.

3. Strony ustalają, że zabezpieczenie należytego wykonania umowy zwrócone zostanie Wykonawcy w ciągu 30 dni od dnia przekazania przez Wykonawcę robót budowlanych i przyjęcia ich przez Zamawiającego jako należycie wykonanych.
4. W przypadku wniesienia zabezpieczenia należytego wykonania umowy w formie gwarancji bankowej lub ubezpieczeniowej, gwarancja ma być bezwarunkowa i nieodwołalna.

U B E Z P I E C Z E N I E

§ 9

- 1) Wykonawca zapewni na czas realizacji umowy polisy ubezpieczeniowe obejmujące w szczególności:
 - a) ubezpieczenie od zniszczenia wszelkiej własności prywatnej spowodowane działaniem lub niedopatrzeniem Wykonawcy i ewentualnych podwykonawców,
 - b) ubezpieczenie na wypadek śmierci lub kalectwa spowodowane działaniem lub niedopatrzeniem Wykonawcy i ewentualnych podwykonawców w odniesieniu do:
 - osób upoważnionych do przebywania na placu budowy,
 - osób trzecich, które nie są upoważnione do przebywania na placu budowy,
 - ubezpieczenie od zniszczeń robót objętych umową, materiałów i sprzętu.
- 2). Kwota ubezpieczenia nie może być mniejsza niż wynagrodzenie za wykonanie przedmiotu niniejszej umowy.

P O S T A N O W I E N I A K O Ń C O W E

§ 10

1. W sprawach nieuregulowanych niniejszą umową w zakresie realizacji robót, uzgodnień i odbiorów, dotyczących wykonywanych robót objętych niniejszą umową obowiązują przepisy prawa polskiego, a w szczególności:
 - a. Kodeksu Cywilnego
 - b. Prawa zamówień publicznych
 - c. Prawa budowlanego
2. Wszelkie zmiany i uzupełnienia w tekście niniejszej umowy mogą być dokonywane jedynie za zgodą obu stron w formie pisemnej pod rygorem nieważności.
3. Ewentualne spory powstałe na tle realizacji przedmiotu umowy podlegać będą rozstrzygnięciu przez właściwy rzeczowo Sąd Powszechny w Szczecinie
4. Umowę sporządzono w czterech jednobrzmiących egzemplarzach po dwa dla każdej ze stron.

Z A M A W I A J Ą C Y

W Y K O N A W C A