

SPECYFIKACJA ISTOTNYCH WARUNKÓW ZAMÓWIENIA

ZAMAWIAJĄCY:

DYREKTOR

Urzędu Morskiego w Szczecinie

Adres: Plac Batorego 4, 70 – 207 Szczecin

Telefon : +48 (091) 4403523; faks: +48 (091) 4403441

NIP: 852-04-09-053, REGON: 000145017

Strona internetowa UMS – www.ums.gov.pl – na której

opublikowane zostanie ogłoszenie o zamówieniu, SIWZ oraz wszystkie informacje dotyczące prowadzonego postępowania.

**ZAPRASZA DO ZŁOŻENIA OFERTY W POSTĘPOWANIU PROWADZONYM
W TRYBIE**

PRZETARGU NIEOGRANICZONEGO

NA USŁUGĘ

**O WARTOŚCI ZAMÓWIENIA MNIEJSZEJ OD KWOT OKREŚLONYCH W PRZEPISACH
WYDANYCH NA PODSTAWIE ART. 11 UST. 8 NA:**

**WYKONANIE STUDIUM WYKONALNOŚCI, PLANÓW SYTUACYJNO-WYSOKOŚCIOWYCH I
KARTY INFORMACYJNEJ PRZEDSIĘWZIĘCIA WRAZ Z WNIOSEM O WYDANIE DECYZJI
O ŚRODOWISKOWYCH UWARUNKOWANIACH, DLA PROJEKTU PN. „MODERNIZACJA
I BUDOWA UMOCNIEŃ BRZEGOWYCH NA WYBRANYCH ODCINKACH WYBRZEŻA
MORSKIEGO ADMINISTROWANEGO PRZEZ URZĄD MORSKI W SZCZECINIE”**

Postępowanie, którego dotyczy niniejsza SIWZ, oznaczone jest znakiem i opisem:

numer sprawy: PO-II-370/ZZP-3/57/10

nazwa zadania: WYKONANIE STUDIUM WYKONALNOŚCI, PLANÓW SYTUACYJNO-WYSOKOŚCIOWYCH I KARTY INFORMACYJNEJ PRZEDSIĘWZIĘCIA WRAZ Z WNIOSEM O WYDANIE DECYZJI O ŚRODOWISKOWYCH UWARUNKOWANIACH, DLA PROJEKTU PN. „MODERNIZACJA I BUDOWA UMOCNIEŃ BRZEGOWYCH NA WYBRANYCH ODCINKACH WYBRZEŻA MORSKIEGO ADMINISTROWANEGO PRZEZ URZĄD MORSKI W SZCZECINIE”

Wykonawcy we wszystkich kontaktach z Zamawiającym powinni powoływać się na wyżej podane oznaczenie.

SZCZECIN 2010

SPIS TREŚCI:

Rozdział I	Forma oferty.
Rozdział II	Zmiana, wycofanie i zwrot oferty.
Rozdział III	Oferty wspólne.
Rozdział IV	Jawność postępowania.
Rozdział V	Wymagane dokumenty potwierdzające spełnianie warunków udziału w postępowaniu, opis warunków oraz sposób oceny ich spełniania. Inne dokumenty wymagane w ofercie.
Rozdział VI	Wykonawcy zagraniczni.
Rozdział VII	Termin wykonania zamówienia.
Rozdział VIII	Wyjaśnienia treści SIWZ i jej modyfikacja oraz sposób porozumiewania się Wykonawców z Zamawiającym.
Rozdział IX	Sposób obliczenia ceny oferty.
Rozdział X	Składanie i otwarcie ofert.
Rozdział XI	Wybór oferty najkorzystniejszej.
Rozdział XII	Zawarcie umowy.
Rozdział XIII	Pouczenie o środkach ochrony prawnej.
Rozdział XIV	Opis przedmiotu zamówienia.

Załączniki:

Załącznik nr 1	– formularz oferty.
Załącznik nr 1a	– formularz wyceny poszczególnych etapów.
Załącznik nr 2	– oświadczenie Wykonawcy z art. 22 ust.1.
Załącznik nr 3	– oświadczenie wykonawcy z art. 24 ust.1.
Załącznik nr 4	– zobowiązanie podmiotów na rzecz Wykonawcy ubiegającego się o zamówienie.
Załącznik nr 5	– wykaz części zamówienia powierzonych Podwykonawcom.
Załącznik nr 6	– wykaz usług.
Załącznik nr 7	– wzór umowy.

Podstawa prawna: Ustawa z dnia 29.01.2004 r. Prawo zamówień publicznych (Dz. U. z 2010 r. Nr 113 poz. 759), zwana dalej ustawą.

ROZDZIAŁ I Forma oferty

1. Na ofertę składają się: oferta cenowa oraz wszystkie pozostałe wymagane dokumenty (w tym oświadczenia, załączniki itp.) zgodnie z Rozdziałem V specyfikacji istotnych warunków zamówienia (SIWZ).
2. Wykonawcy sporządzają oferty zgodnie z wymaganiami SIWZ.
3. Oferta cenowa musi być sporządzona na formularzu oferty, według wzoru stanowiącego **Załącznik nr 1** do SIWZ.
4. Oferta musi być sporządzona w języku polskim, na maszynie do pisania, komputerze lub ręcznie długopisem.
5. Oferta musi być podpisana przez osoby upoważnione do składania oświadczeń woli w imieniu Wykonawcy. Upoważnienie do podpisania oferty musi być dołączone do oferty, o ile nie wynika ono z innych dokumentów załączonych przez Wykonawcę. Wykonawca do oferty dołączy dokument lub dokumenty, z których będzie wynikać uprawnienie do podpisania oferty:, np.: aktualny odpis z właściwego rejestru, aktualne zaświadczenie o wpisie do ewidencji działalności gospodarczej, aktualny statut lub umowa spółki. O ile uprawnienia do reprezentacji osoby podpisującej ofertę nie wynikają z załączonego dokumentu, do oferty Wykonawca załączy pełnomocnictwo w oryginale lub w postaci kopii poświadczonej notarialnie.
6. W przypadku, gdy Wykonawca składa kopię jakiegoś dokumentu, musi być ona poświadczona za zgodność z oryginałem przez Wykonawcę. Wykonawca na każdej zapisanej stronie kserokopii składa własnoręczny podpis poprzedzony dopiskiem „za zgodność z oryginałem”. Jeżeli do reprezentowania Wykonawcy upoważnione są łącznie dwie lub więcej osób, kopie dokumentów muszą być potwierdzone za zgodność z oryginałem przez te osoby.
7. Jeżeli, któryś z wymaganych dokumentów składanych przez Wykonawcę jest sporządzony w języku obcym dokument taki należy złożyć wraz z tłumaczeniem na język polski poświadczonym przez Wykonawcę. Dokumenty sporządzone w języku obcym bez wymaganych tłumaczeń nie będą brane pod uwagę.
8. Zaleca się, aby wszystkie strony oferty były ponumerowane. Ponadto, wszelkie miejsca, w których Wykonawca naniósł zmiany, muszą być przez niego parafowane.
9. Wykonawca składa tylko jedną ofertę. Alternatywy zawarte w treści oferty spowodują jej odrzucenie.
10. Zamawiający dopuszcza możliwości powierzenia prac Podwykonawcom.
11. Zamawiający nie dopuszcza składania ofert wariantowych.
12. Oferta musi obejmować całość zamówienia, nie dopuszcza się składania ofert częściowych.
13. Zamawiający nie przewiduje możliwości udzielania zamówień uzupełniających.
14. Wykonawca ponosi wszelkie koszty związane z przygotowaniem i złożeniem oferty.
15. Zaleca się, aby Wykonawca zamieścił ofertę w zewnętrznej i wewnętrznej kopercie z tym, że zewnętrzna koperta powinna być zaadresowana w następujący sposób:

Urząd Morski w Szczecinie

Zespół ds. Zamówień Publicznych, pokój nr 110

Plac Batorego 4, 70-207 Szczecin

z dopiskiem

Nie otwierać przed dniem: **01.12.2010, godz.: 11:00**

Oferta na przetarg nieograniczony:

Wykonanie studium wykonalności, planów sytuacyjno-wysokościowych i karty informacyjnej przedsięwzięcia wraz z wnioskiem o wydanie decyzji o środowiskowych uwarunkowaniach, dla projektu „Modernizacja i budowa umocnień brzegowych na wybranych odcinkach wybrzeża morskiego administrowanego przez Urząd Morski w Szczecinie

Numer sprawy: PO-II-370/ZZP-3/57/10

Na kopercie wewnętrznej powinna być umieszczona nazwa i adres Wykonawcy.

ROZDZIAŁ II Zmiana, wycofanie i zwrot oferty

1. Wykonawca może wprowadzić zmiany oraz wycofać złożoną przez siebie ofertę przed terminem składania ofert.
 - 1) w przypadku wycofania oferty, Wykonawca składa pisemne oświadczenie, że ofertę swą wycofuje, w zamkniętej kopercie zaadresowanej jak w Rozdziale I pkt 15 z dopiskiem „wycofanie”.
 - 2) w przypadku zmiany oferty, Wykonawca składa pisemne oświadczenie, iż ofertę swą zmienia, określając zakres i rodzaj tych zmian a jeśli oświadczenie o zmianie pociąga za sobą konieczność wymiany czy też przedłożenia nowych dokumentów – Wykonawca winien dokumenty te złożyć.
2. Powyższe oświadczenie i ewentualne dokumenty należy zamieścić w zamkniętej kopercie wewnętrznej i zewnętrznej, oznaczonych jak w Rozdziale I pkt 15 przy czym koperta zewnętrzna powinna mieć dopisek „zmiany”.
3. Wykonawca nie może wprowadzić zmian do oferty oraz wycofać jej po upływie terminu składania ofert.
4. Oferty złożone po terminie składania, Zamawiający niezwłocznie zwraca Wykonawcom , którzy je złożyli.

ROZDZIAŁ III Oferty wspólne

1. Wykonawcy składający ofertę wspólną ustanawiają pełnomocnika do reprezentowania ich w postępowaniu albo do reprezentowania ich w postępowaniu i zawarcia umowy.
2. Pełnomocnictwo, o którym mowa w pkt 1 musi znajdować się w ofercie wspólnej Wykonawców.

3. Pełnomocnik pozostaje w kontakcie z Zamawiającym w toku postępowania; zwraca się do Zamawiającego z wszelkimi sprawami i do niego Zamawiający kieruje informacje, korespondencję, itp.
4. Oferta wspólna, składana przez dwóch lub więcej Wykonawców, powinna spełniać następujące wymagania:
 - 1) oferta wspólna powinna być sporządzona zgodnie z SIWZ,
 - 2) sposób składania dokumentów w ofercie wspólnej:
 - a) dokumenty, dotyczące własnej firmy, takie jak np.: oświadczenie dotyczące okoliczności określonych w art. 22 ust. 1 ustawy, odpis z właściwego rejestru, a w stosunku do osób fizycznych oświadczenie w zakresie art. 24 ust. 1, pkt 2 ustawy – składa każdy z Wykonawców składających ofertę wspólną w imieniu swojej firmy; jeżeli jednak podmiot występujący wspólnie (spółka cywilna) na podstawie odrębnych przepisów, dla celów podatkowych lub związanych z ubezpieczeniami jest traktowany jako jeden podmiot (jedna jednostka organizacyjna) – dokumenty te powinien złożyć niezależnie ten podmiot;
 - b) dokumenty wspólne takie jak np.: oferta cenowa, harmonogramy itp. składa pełnomocnik Wykonawców w imieniu wszystkich Wykonawców składających ofertę wspólną.
5. Wspólnicy spółki cywilnej są traktowani jak Wykonawcy składający ofertę wspólną i mają do nich zastosowanie zasady określone w pkt 1 – 4 niniejszego Rozdziału.
6. Przed podpisaniem umowy (w przypadku wygrania postępowania) Wykonawcy składający ofertę wspólną będą mieli obowiązek przedstawić Zamawiającemu umowę konsorcjum, zawierającą, co najmniej:
 - 1) zobowiązanie do realizacji wspólnego przedsięwzięcia gospodarczego obejmującego swoim zakresem realizację przedmiotu zamówienia,
 - 2) określenie zakresu działania poszczególnych stron umowy,
 - 3) czas obowiązywania umowy, który nie może być krótszy, niż okres obejmujący realizację zamówienia oraz czas trwania gwarancji jakości i rękojmi.

ROZDZIAŁ IV Jawność postępowania

1. Zamawiający prowadzi protokół postępowania.
2. Protokół postępowania wraz z załącznikami jest jawny. Załączniki do protokołu takie jak opinie biegłych, oświadczenia, informacje, zawiadomienia, wnioski, inne dokumenty i informacje składane przez Zamawiającego i Wykonawców udostępnia się po dokonaniu wyboru najkorzystniejszej oferty lub unieważnieniu postępowania. Oferty są jawne od chwili ich otwarcia.
3. Nie ujawnia się informacji stanowiących tajemnicę przedsiębiorstwa w rozumieniu przepisów o zwalczaniu nieuczciwej konkurencji, jeżeli Wykonawca, nie później niż w terminie składania ofert, zastrzegł, że nie mogą one być udostępniane.
4. W przypadku zastrzeżenia informacji Wykonawca ma obowiązek wydzielić z oferty informacje stanowiące tajemnicę jego przedsiębiorstwa i oznaczyć je klauzulą „nie udostępniać. Informacje stanowią tajemnicę przedsiębiorstwa w rozumieniu art. 11 ust. 4 ustawy o zwalczaniu nieuczciwej konkurencji (Dz. U. z 2003 r. Nr 153, poz. 1503, z późn. zm.)”.

5. W sytuacji, gdy Wykonawca zastrzeże w ofercie informacje, które nie stanowią tajemnicy przedsiębiorstwa lub są jawne na podstawie przepisów ustawy Prawo zamówień publicznych lub odrębnych przepisów, informacje te będą podlegały udostępnieniu na takich samych zasadach, jak pozostałe niezastrzeżone dokumenty.

ROZDZIAŁ V Wymagane dokumenty potwierdzające spełnianie warunków udziału w postępowaniu, opis warunków oraz sposób oceny ich spełniania. Inne dokumenty wymagane w ofercie.

1. O udzielenie zamówienia mogą ubiegać się Wykonawcy, którzy spełniają warunki dotyczące:
 1. posiadania uprawnień do wykonywania określonej działalności lub czynności jeżeli przepisy prawa nakładają obowiązek ich posiadania,
 2. posiadania wiedzy i doświadczenia,
 3. dysponowania odpowiednim potencjałem technicznym oraz osobami zdolnymi do wykonania zamówienia
 4. sytuacji ekonomicznej i finansowej.
2. Każdy z Wykonawców ma obowiązek złożyć następujące dokumenty potwierdzające spełnienie warunków udziału w postępowaniu:
 - 1) **Oświadczenie Wykonawcy**, o spełnianiu warunków określonych w art. 22 ust. 1 ustawy, według wzoru stanowiącego **Załącznik nr 2** do niniejszej SIWZ.
W przypadku składania oferty wspólnej ww. oświadczenie składa każdy z Wykonawców składających ofertę wspólną.
 - 2) **Oświadczenie Wykonawcy** o braku podstaw do wykluczenia w okolicznościach o których mowa w art. 24 ust.1, według wzoru stanowiącego **Załącznik nr 3** do niniejszej SIWZ.
W przypadku składania oferty wspólnej ww. oświadczenie składa każdy z Wykonawców składających ofertę wspólną.
 - 3) **Aktualny odpis z właściwego rejestru**, jeżeli odrębne przepisy wymagają wpisu do rejestru, wystawionego nie wcześniej niż **6 miesięcy** przed upływem terminu składania ofert, a w stosunku do osób fizycznych oświadczenia w zakresie art. 24 ust. 1 pkt 2 ustawy.
W przypadku składania oferty wspólnej ww. dokument składa każdy z Wykonawców składających ofertę wspólną.
 - 4) **W przypadku gdy Wykonawca będzie polegał na wiedzy i doświadczeniu, potencjale technicznym, osobach zdolnych do wykonania zamówienia lub zdolnościach finansowych innych podmiotów** zobowiązany jest przedstawić pisemne zobowiązanie tych podmiotów według wzoru stanowiącego **Załącznik nr 4** do SIWZ (art. 26 ust. 2b ustawy).
 - 5) **Wykaz części zamówienia powierzonych Podwykonawcom – Załącznik nr 5.** Zamawiający dopuszcza udział Podwykonawców. Wykonawca jest zobowiązany wskazać części zamówienia, które powierzy Podwykonawcom.
 - 6) **Wykaz usług – Załącznik nr 6** do SIWZ wraz z dokumentami potwierdzającymi, że usługi te zostały wykonane należycie. Zamawiający uzna, że Wykonawca

posiada niezbędne doświadczenie, jeżeli wykaże, iż w ciągu ostatnich trzech lat, a jeżeli okres prowadzenia działalności jest krótszy – w tym okresie, zrealizował opracowania o charakterze i wartości zbliżonej do przedmiotu zamówienia niniejszego postępowania, a w szczególności Wykonawca musi spełniać następujące warunki:

- wykonał w okresie ostatnich trzech lat, a jeżeli okres prowadzenia działalności jest krótszy w tym okresie, **co najmniej 2 usługi związane z wykonaniem Studium Wykonalności o wartości łącznej nie mniejszej niż 50.000 zł. brutto**, oraz wykonał w okresie ostatnich trzech lat, a jeżeli okres prowadzenia działalności jest krótszy w tym okresie, **co najmniej 2 usługi związane z wykonaniem Karty informacyjnej przedsięwzięcia o wartości nie mniejszej niż 5.000 zł. brutto lub co najmniej 2 usługi związane z wykonaniem Raportu oceny oddziaływania na środowisko o wartości nie mniejszej niż 10.000 brutto.**

W przypadku składania oferty wspólnej obowiązuje jeden wykaz usług.

3. Ponadto Wykonawcy mają dołączyć do oferty następujące dokumenty:

1) Ofertę cenową zgodnie z Rozdziałem I pkt 3 SIWZ – **Załącznik nr 1.**

W przypadku składania oferty wspólnej należy złożyć jeden dokument

2) Pełnomocnictwo, o którym mowa w Rozdziale III pkt 1 SIWZ.

Tylko w przypadku składania oferty wspólnej.

4. W przypadku Wykonawcy mającego siedzibę na terytorium Rzeczypospolitej Polskiej, osoby, o których mowa w art. 24 ust. 1 pkt 5-8 ustawy, mają miejsce zamieszkania poza terytorium Rzeczypospolitej Polskiej, Wykonawca składa w odniesieniu do nich zaświadczenie właściwego organu sądowego albo administracyjnego miejsca zamieszkania dotyczące niekaralności tych osób w zakresie określonym w art. 24 ust. 1 pkt 5-8 ustawy, wystawione nie wcześniej niż 6 miesięcy przed upływem terminu ofert, z tym, że w przypadku gdy w miejscu zamieszkania tych osób nie wydaje się takich zaświadczeń – zastępuje się je dokumentem zawierającym oświadczenie złożone przed notariuszem, właściwym organem sądowym, administracyjnym albo organem samorządu zawodowego lub gospodarczego miejsca zamieszkania.
5. Zamawiający wezwie Wykonawców, którzy w określonym terminie nie złożą oświadczeń lub dokumentów, o których mowa w art. 25 ust. 1 ustawy, lub którzy złożyli dokumenty, o których mowa w art. 25 ust. 1, zawierające błędy do ich uzupełnienia w wyznaczonym terminie, chyba że mimo ich uzupełnienia oferta Wykonawcy podlega odrzuceniu lub konieczne byłoby unieważnienie postępowania; oświadczenia lub dokumenty powinny potwierdzać spełnianie przez Wykonawcę warunków udziału w postępowaniu oraz spełnianie przez oferowane usługi wymagań określonych przez Zamawiającego, nie później niż w dniu wyznaczonym przez Zamawiającego, jako termin uzupełnienia oświadczeń lub dokumentów.
6. Wykonawcy, których oferty nie będą zawierały dokumentów, o których mowa w ust. 3 pkt 1) i 3) niniejszego rozdziału zostaną wykluczeni na podstawie art. 24 ust. 2 pkt 2), a ich oferty odrzucone zgodnie z art. 89 ust. 1 i 2 ustawy

ROZDZIAŁ VI Wykonawcy zagraniczni

1. Jeżeli Wykonawca ma siedzibę lub miejsce zamieszkania poza terytorium Rzeczypospolitej Polskiej, zamiast dokumentu, o którym mowa w Rozdziale V pkt. 2 ppkt 3) SIWZ składa dokument lub dokumenty, wystawione w kraju, w którym ma siedzibę lub miejsce zamieszkania, potwierdzające odpowiednio, że:
 - a) nie otwarto jego likwidacji ani nie ogłoszono upadłości,
 - b) nie zalega z uiszczeniem podatków, opłat lub składek na ubezpieczenie społeczne i zdrowotne albo, że uzyskał przewidziane prawem zwolnienie, odroczenie lub rozłożenie na raty zaległych płatności lub wstrzymanie w całości wykonania decyzji właściwego organu,
 - c) nie orzeczono wobec niego zakazu ubiegania się o zamówienie.
2. Dokumenty, o których mowa w pkt 1 lit. a i c, powinny być wystawione nie wcześniej niż 6 miesięcy przed upływem terminu składania ofert.
Dokumenty o których mowa w ust. 1 lit b powinny być wystawione nie wcześniej niż 3 miesiące przed upływem terminu składania ofert.
3. Jeżeli w kraju pochodzenia osoby lub w kraju, w którym Wykonawca ma siedzibę lub miejsce zamieszkania, nie wydaje się dokumentów, o których mowa w ust. 1 zastępuje się je dokumentem zawierającym oświadczenie złożone przed notariuszem, właściwym organem sądowym, administracyjnym albo organem samorządu zawodowego lub gospodarczego odpowiednio kraju pochodzenia osoby lub kraju, w którym Wykonawca ma siedzibę lub miejsce zamieszkania. Przepis ust.2 stosuje się odpowiednio.

ROZDZIAŁ VII Termin wykonania zamówienia

Termin wykonania zamówienia:

1. I etap do dnia **20 grudnia 2010 roku**.
2. II etap do dnia **31 stycznia 2011 roku**.

ROZDZIAŁ VIII Wyjaśnienia treści SIWZ i jej modyfikacja oraz sposób porozumiewania się Wykonawców z Zamawiającym

1. Zamawiający urzęduje w następujących dniach pracujących i godzinach:
od poniedziałku do piątku w godz. od 7:30 do 15:00.
2. Oświadczenia, wnioski, zawiadomienia oraz informacje Zamawiający i Wykonawca przekazują **pisemnie**, z zastrzeżeniem pkt 3.
3. Zamawiający dopuszcza porozumiewanie się za pomocą **faksu**, przy przekazywaniu następujących dokumentów:
 - a. pytania i wyjaśnienia dotyczące treści SIWZ,
 - b. modyfikacje treści SIWZ.
4. Jeżeli Zamawiający lub Wykonawca przekazują wnioski, zawiadomienia oraz informacje faksem, każda ze stron na żądanie drugiej niezwłocznie potwierdza fakt ich otrzymania.

5. Korespondencja przesłana za pomocą faksu po godzinach urzędowania zostanie zarejestrowana w następnym dniu pracy Zamawiającego i uznana za wniesioną z datą tego dnia.
6. Postępowanie odbywa się w języku polskim w związku z czym wszelkie pisma, dokumenty, oświadczenia itp. składane w trakcie postępowania między Zamawiającym a Wykonawcami muszą być sporządzone w języku polskim.
7. Adres do korespondencji jest zamieszczony na pierwszej stronie niniejszej SIWZ. Zamawiający wymaga, aby wszelkie pisma związane z postępowaniem były kierowane wyłącznie na ten adres z dopiskiem Zespół ds. Zamówień Publicznych - pokój nr 110.
8. Zamawiający nie zamierza zwoływać zebrania Wykonawców.
9. Osobą uprawnioną do bezpośredniego kontaktowania się z Wykonawcami jest Hanna Szner, tel. 091 4403 423, w godz. Od 7:30 do 15:00, fax 091 44 03 441 (czynny całą dobę).
10. Wykonawca może zwrócić się do Zamawiającego o wyjaśnienie treści SIWZ. Zamawiający obowiązany jest udzielić niezwłocznie wyjaśnień jednak nie później niż na dwa dni przed upływem terminu składania ofert, pod warunkiem, że wnioski o wyjaśnienie treści SIWZ wpłyną do Zamawiającego nie później niż do końca dnia, w którym upływa połowa wyznaczonego terminu składania ofert.
11. Treść zapytań wraz z wyjaśnieniami Zamawiający przekazuje Wykonawcom, którym przekazał SIWZ bez ujawniania źródła zapytania oraz udostępnia na stronie internetowej.
12. W uzasadnionych przypadkach Zamawiający może przed upływem terminu do składania ofert zmienić treść SIWZ. Dokonaną zmianę SIWZ przekazuje niezwłocznie wszystkim Wykonawcom, którym przekazano SIWZ oraz zamieszcza na stronie internetowej.
13. Przedłużenie terminu składania ofert nie wpływa na bieg terminu składania wniosków o wyjaśnienia treści SIWZ.

ROZDZIAŁ IX Sposób obliczenia ceny oferty

1. Wykonawca określi w Formularzu ofertowym stanowiącym **Załącznik nr 1** do SIWZ ogólną kwotę wynagrodzenia za czynności określone w opisie przedmiotu zamówienia w Rozdziale XIV jako cenę netto ogółem + 22% podatku VAT, oraz kwotę brutto.
2. Wykonawca określi w Formularzu wyceny poszczególnych etapów pracy stanowiącym **Załącznik nr 1a** do SIWZ kwotę wynagrodzenia etapy zamówienia określone w opisie przedmiotu zamówienia w Rozdziale XIV jako cenę netto ogółem + 22% podatku VAT, oraz kwotę brutto.
3. Zamawiający wybierze ofertę z najniższą ceną spośród ofert nie odrzuconych.
4. Rozliczenia między Zamawiającym a Wykonawcą będą prowadzone w polskich złotych.
5. Podane ceny jednostkowe muszą być podane z dokładnością do dwóch miejsc po przecinku.
6. Jeżeli Wykonawca nie jest podatnikiem VAT w świetle obowiązującego w tym zakresie prawa polskiego, wówczas nie nalicza podatku VAT.

7. Jeżeli złożono ofertę, której wybór prowadziłby do powstania obowiązku podatkowego Zamawiającego zgodnie z przepisami o podatku od towarów i usług w zakresie dotyczącym wewnątrzspółnotowego nabycia towarów, Zamawiający w celu oceny takiej oferty dolicza do przedstawionej w niej cenie podatek od towarów i usług, który miałby obowiązek wpłacać zgodnie z obowiązującymi przepisami.
8. Cena musi być wyrażona w złotych polskich niezależnie od wchodzących w jej skład elementów. Tak obliczona cena będzie brana pod uwagę przez Komisję Przetargową w trakcie wyboru najkorzystniejszej oferty.
9. Zastosowanie przez Wykonawcę stawki podatku VAT od towarów i usług niezgodnej z obowiązującymi przepisami spowoduje odrzucenie oferty.
10. Wartość oferty brutto będzie stanowiła maksymalną wartość umowy.
11. Wartości brutto określone przez Wykonawcę będą stanowiły podstawę do rozliczeń w całym okresie trwania umowy.

ROZDZIAŁ X Składanie i otwarcie ofert

1. Ofertę należy złożyć w Urzędzie Morskim w Szczecinie – Zespół ds. Zamówień Publicznych, pok. nr 110, w terminie do dnia: **01.12.2010 r., do godz. 10:30.**
2. Za termin złożenia oferty uważa się termin jej dotarcia do Zamawiającego.
3. Wszelkie oferty wniesione po terminie składania zostaną niezwłocznie zwrócone Wykonawcom.
4. Oferty będą podlegać rejestracji przez Zamawiającego. Każda przyjęta oferta zostanie opatrzona adnotacją określającą dokładny termin przyjęcia oferty tzn. datę kalendarzową oraz godzinę i minutę, w której została przyjęta. Do czasu otwarcia ofert, będą one przechowywane w sposób gwarantujący ich nienaruszalność.
5. **Otwarcie ofert** odbędzie się w dn.: **01.12.2010 r., o godz. 11:00** w Urzędzie Morskim w Szczecinie, Plac Batorego 4, 70-207 Szczecin, sala 116.
6. Postępowanie o udzielenie zamówienia jest przeprowadzane przez Komisję Przetargową powołaną przez Dyrektora Urzędu Nr wniosku PO-II-370/ZZP-3/57/10 z dnia 3.11.2010 r.
7. Postępowanie toczyć się będzie z podziałem na część: jawną i niejawną.
8. Zamawiający bezpośrednio przed otwarciem ofert poda kwotę, jaką zamierza przeznaczyć na sfinansowanie zamówienia. Następnie Zamawiający otworzy koperty z ofertami i ogłosi nazwę (firmę) i adres (siedzibę) Wykonawcy, którego oferta jest otwierana, a także informacje dotyczące ceny oferty.
9. Informacje, o których mowa w pkt 8 Zamawiający przekaże niezwłocznie Wykonawcom, którzy nie byli obecni przy otwarciu ofert, na ich wniosek.

ROZDZIAŁ XI Wybór oferty najkorzystniejszej

1. Jedynym kryterium oceny ofert jest najniższa cena brutto – 100%.
2. Zamawiający dokona wyboru Wykonawcy spośród ofert nie odrzuconych uwzględniając najniższą cenę brutto wykonania zamówienia.
3. Komisja Przetargowa oceni oferty według kryterium – najniższa cena brutto – poprzez porównanie cen.
4. Wykonawca pozostaje związany ofertą przez okres 30 dni.

5. Bieg terminu związania ofertą rozpoczyna się wraz z upływem terminu składania ofert.
6. Zamawiający dokona badania ofert w celu stwierdzenia, czy Wykonawcy nie podlegają wykluczeniu. W przypadku wykluczenia Wykonawcy Zamawiający odrzuci jego ofertę. Następnie Zamawiający dokona oceny, czy oferty Wykonawców nie wykluczonych z postępowania nie podlegają odrzuceniu.
7. W toku badania i oceny ofert Zamawiający może żądać od Wykonawców wyjaśnień dotyczących treści złożonych ofert i dokumentów potwierdzających spełnianie warunków udziału w postępowaniu.
8. Zamawiający poprawi w tekście oferty oczywiste omyłki pisarskie oraz omyłki rachunkowe, z uwzględnieniem konsekwencji rachunkowych dokonanych poprawek, inne omyłki polegające na niezgodności oferty ze specyfikacją istotnych warunków zamówienia nie powodujące istotnych zmian w treści oferty – niezwłocznie zawiadamiając o tym Wykonawcę, którego oferta została poprawiona.
9. Jeżeli oferta zawierać będzie rażąco niską cenę w stosunku do przedmiotu zamówienia, Zamawiający zwróci się w formie pisemnej do Wykonawcy o udzielenie w określonym terminie wyjaśnień dotyczących elementów oferty mających wpływ na wysokość ceny.
10. Zamawiający odrzuci ofertę Wykonawcy, który nie złożył wyjaśnień lub, jeżeli dokonana ocena wyjaśnień wraz z dostarczonymi dowodami potwierdzi, że oferta zawiera rażąco niską cenę w stosunku do przedmiotu zamówienia.
11. Zamawiający odrzuci ofertę, jeżeli:
 - jest niezgodna z ustawą,
 - jej treść nie odpowiada zapisom SIWZ, z zastrzeżeniem art. 87 ust. 2 pkt 3,
 - jej złożenie stanowi czyn nieuczciwej konkurencji w rozumieniu przepisów o zwalczaniu nieuczciwej konkurencji,
 - zawiera rażąco niską cenę w stosunku do przedmiotu zamówienia,
 - została złożona przez Wykonawcę wykluczonego z udziału w postępowaniu o udzielenie zamówienia lub nie zaproszonego do składania ofert,
 - zawiera błędy w obliczeniu ceny,
 - Wykonawca w terminie 3 dni od dnia doręczenia zawiadomienia nie zgodził się na poprawienie omyłki, o której mowa w art. 87 ust. 2 pkt 3,
 - jest nieważna na podstawie odrębnych przepisów.
12. Oferty nie odrzucone zostaną poddane procedurze oceny zgodnie z kryteriami oceny ofert najniższa cena brutto.
13. Zamawiający wybierze ofertę najkorzystniejszą na podstawie kryteriów oceny ofert określonych w SIWZ.
14. Niezwłocznie po wyborze najkorzystniejszej oferty Zamawiający jednocześnie zawiadomi Wykonawców, którzy złożyli oferty o:
 - 1) wyborze najkorzystniejszej oferty, podając nazwę (firmę), albo imię i nazwisko siedzibę albo miejsce zamieszkania i adres Wykonawcy, którego ofertę wybrano oraz uzasadnienie jej wyboru, oraz nazwy (firmy), albo imiona i nazwiska, siedziby albo miejsca zamieszkania i adresy Wykonawców, którzy złożyli oferty, a także oceny ofert,

- 2) Wykonawcach, których oferty zostały odrzucone, podając uzasadnienie faktyczne i prawne,
 - 3) Wykonawcach, którzy zostali wykluczeni z postępowania, podając uzasadnienie faktyczne i prawne
 - 4) terminie, określonym zgodnie z art. 94 ust. 2, po którego upływie umowa w sprawie zamówienia publicznego może być zawarta.
15. W przypadku wystąpienia przesłanek, o których mowa w art. 93 ustawy Zamawiający unieważnia postępowanie.
16. O unieważnieniu postępowania Zamawiający zawiadomi równocześnie wszystkich Wykonawców, którzy:
- 1) ubiegali się o udzielenie zamówienia - w przypadku unieważnienia postępowania przed upływem terminu składania ofert,
 - 2) złożyli oferty - w przypadku unieważnienia postępowania po upływie terminu składania ofert - podając uzasadnienie faktyczne i prawne.

ROZDZIAŁ XII Zawarcie umowy

1. Informacje o formalnościach, jakie powinny być spełnione w celu zawarcia umowy.

- 1) Wykonawca, którego oferta została wybrana zobowiązany jest skontaktować się z Zamawiającym w terminie nie krótszym niż 5 dni od daty otrzymania zawiadomienia o wygraniu postępowania i uzgodnić termin podpisania umowy.
- 2) Wykonawca ma obowiązek zawrzeć umowę zgodnie ze wzorem umowy stanowiącym **Załącznik nr 7** do niniejszej SIWZ.
- 3) Zawarta umowa będzie jawna i będzie podlegała udostępnianiu na zasadach określonych w przepisach o dostępie do informacji publicznej (art. 139 ust. 3 ustawy).

2. Termin i miejsce zawarcia umowy.

Umowa zostanie zawarta w siedzibie Zamawiającego, przed upływem terminu związania ofertą, nie wcześniej niż w 6 dniu od daty otrzymania zawiadomienia o wygraniu postępowania.

Zamawiający może zawrzeć umowę przed upływem terminu, o którym mowa w ust. 2, jeżeli w postępowaniu o udzielenie zamówienia publicznego została złożona tylko jedna oferta, nie odrzucono żadnej oferty, nie wykluczono żadnego Wykonawcy.

ROZDZIAŁ XIII Pouczenie o środkach ochrony prawnej

1. Wykonawcom, a także innemu podmiotowi, jeżeli ma lub miał interes prawny w uzyskaniu danego zamówienia oraz poniósł lub może ponieść szkodę w wyniku naruszenia przez Zamawiającego przepisów ustawy, przysługuje środek ochrony prawnej – odwołanie do Prezesa krajowej Izby Odwoławczej.
2. Odwołanie przysługuje wyłącznie od niezgodnej z przepisami ustawy, czynności Zamawiającego podjętej w postępowaniu o udzielenie zamówienia publicznego lub zaniechania czynności, do której Zamawiający jest zobowiązany na podstawie ustawy.
3. Odwołanie powinno wskazywać czynność lub zaniechanie czynności Zamawiającego, którym zarzuca się niezgodność z przepisami ustawy, zawierać

zwięźle przedstawienie zarzutów, określić żądanie oraz wskazywać okoliczności faktyczne i prawne uzasadniające wniesienie odwołania.

4. Jeżeli wartość zamówienia jest mniejsza niż kwoty określone w przepisach wydanych na podstawie art. 11 ust. 8 ustawy Pzp, odwołanie przysługuje wyłącznie wobec czynności:
 - 1) wyboru trybu negocjacji bez ogłoszenia, zamówienia z wolnej ręki lub zapytania o cenę,
 - 2) opisu sposobu dokonywania oceny spełnienia warunków udziału w postępowaniu,
 - 3) wykluczenia odwołującego z postępowania o udzielenie zamówienia,
 - 4) odrzucenia oferty odwołującego.
5. Odwołanie wnosi się do Prezesa Krajowej Izby Odwoławczej w formie pisemnej albo elektronicznej opatrzonej bezpiecznym podpisem elektronicznym weryfikowanym za pomocą ważnego kwalifikowanego certyfikatu.
6. Odwołujący przesyła kopię odwołania Zamawiającemu przed upływem terminu do wniesienia odwołania w taki sposób, aby mógł on zapoznać się z jego treścią przed upływem tego terminu.
7. Kopię wniesionego odwołania Zamawiający niezwłocznie przekaże Wykonawcom uczestniczącym w postępowaniu o udzielenie zamówienia, a jeżeli odwołanie będzie dotyczyło treści ogłoszenia lub postanowień SIWZ, zamieści ją również na stronie internetowej Urzędu Morskiego w Szczecinie, wzywając Wykonawców do przystąpienia do postępowania odwoławczego.
8. Wykonawca może zgłosić przystąpienie do postępowania odwoławczego w terminie 3 dni od dnia otrzymania kopii odwołania, wskazując stronę, do której przystępuje i interes w uzyskaniu rozstrzygnięcia na korzyść strony, do której przystępuje. Zgłoszenie przystąpienia doręcza się Prezesowi Izby w formie pisemnej albo elektronicznej opatrzonej bezpiecznym podpisem elektronicznym weryfikowanym za pomocą ważnego kwalifikowanego certyfikatu, a jego kopię przesyła Zamawiającemu oraz Wykonawcy wnoszącemu odwołanie.
9. Wykonawcy, którzy przystąpili do postępowania odwoławczego, stają się uczestnikami postępowania odwoławczego, jeżeli mają interes w tym, aby odwołanie zostało rozstrzygnięte na korzyść jednej ze stron.
10. Zamawiający lub odwołujący może zgłosić opozycję przeciw przystąpieniu innego wykonawcy nie później niż do czasu otwarcia rozprawy. Krajowa Izba Odwoławcza uwzględni opozycję, jeżeli zgłaszający opozycję uprawdopodobni, że wykonawca nie ma interesu w uzyskaniu rozstrzygnięcia na korzyść strony, do której przystąpił; w przeciwnym razie Krajowa Izba Odwoławcza odda opozycję. Postanowienie o uwzględnieniu albo oddaleniu opozycji Izba może wydać na posiedzeniu niejawnym. Na postanowienie o uwzględnieniu albo oddaleniu opozycji nie przysługuje skarga.
11. Odwołujący oraz Wykonawca wezwany zgodnie z ust. 6 nie mogą następnie korzystać ze środków ochrony prawnej wobec czynności Zamawiającego wykonane zgodnie z wyrokiem Izby lub sądu na podstawie art. 186 ust. 2 i 3.

12. Na orzeczenie Izby, stronom oraz uczestnikom postępowania odwoławczego przysługuje skarga do Sądu.
13. Wykonawca lub uczestnik konkursu może w terminie przewidzianym do wniesienia odwołania poinformować Zamawiającego o niezgodnej z przepisami ustawy czynności podjętej przez niego lub zaniechaniu czynności, do której jest on zobowiązany na podstawie ustawy, na które nie przysługuje odwołanie na podstawie art. 180 ust. 2 ustawy.
14. W przypadku uznania zasadności przekazanej informacji Zamawiający powtarza czynność albo dokonuje czynności zaniechanej, informując o tym Wykonawców w sposób przewidziany w ustawie dla tej czynności.
15. Na czynności, o których mowa w ust. 12 niniejszego rozdziału, nie przysługuje odwołanie z zastrzeżeniem art. 180 ust.2 ustawy.

ROZDZIAŁ XIV Opis przedmiotu zamówienia

Symbol kategorii CPV:

71241000-9 Studia wykonalności, usługi doradcze, analizy.

71313400-9 Ocena wpływu projektu budowlanego na środowisko naturalne.

71354000-4 Usługi sporządzania map.

1. Przedmiotem zamówienia jest wykonanie, dla projektu pn. *„Modernizacja i budowa umocnień brzegowych na wybranych odcinkach wybrzeża morskiego administrowanego przez Urząd Morski w Szczecinie”*, następujących opracowań tj.:
 - **Studium wykonalności.**
 - **Karty informacyjnej przedsięwzięcia wraz z wnioskiem o wydanie decyzji o środowiskowych uwarunkowaniach.**
 - **Planów sytuacyjno-wysokościowych obszarów objętych poszczególnymi przedsięwzięciami.**

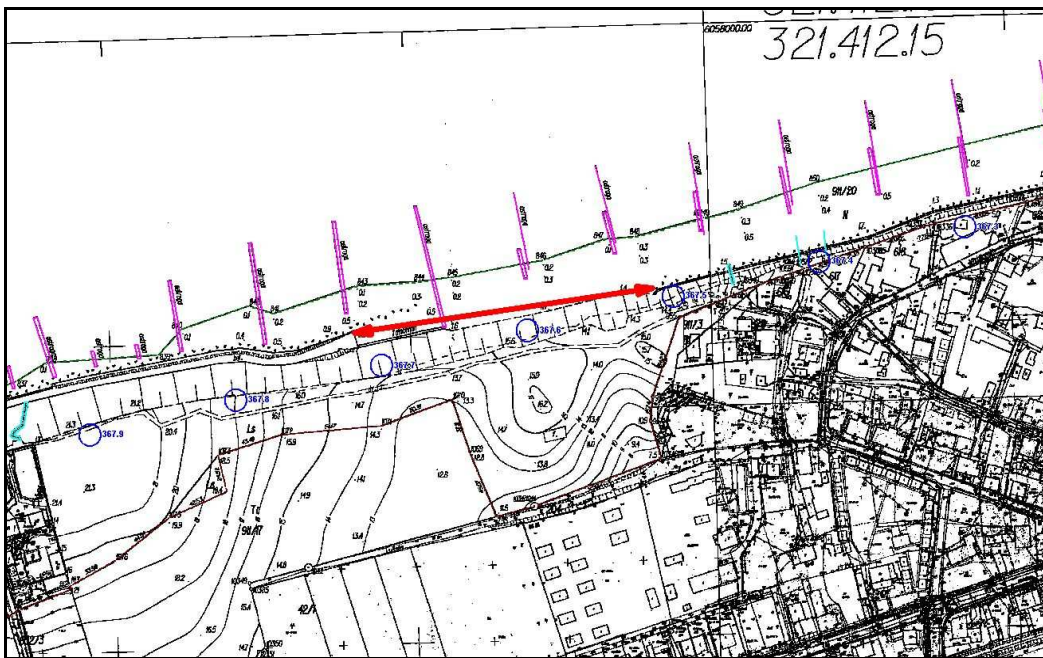
W ramach projektu planuje się wykonanie następujących przedsięwzięć:

1.1. Niechorze (km 367,50–367,70)

Połączenie opaski pod restauracją „Bałtyk” w Niechorzu z opaską pod Latarnią Morską Niechorze technologią analogiczną, jak zastosowana pod restauracją „Bałtyk” (oczep betonowy ze ścianką szczelną i narzutem kamiennym lub z gwiazdobloków).

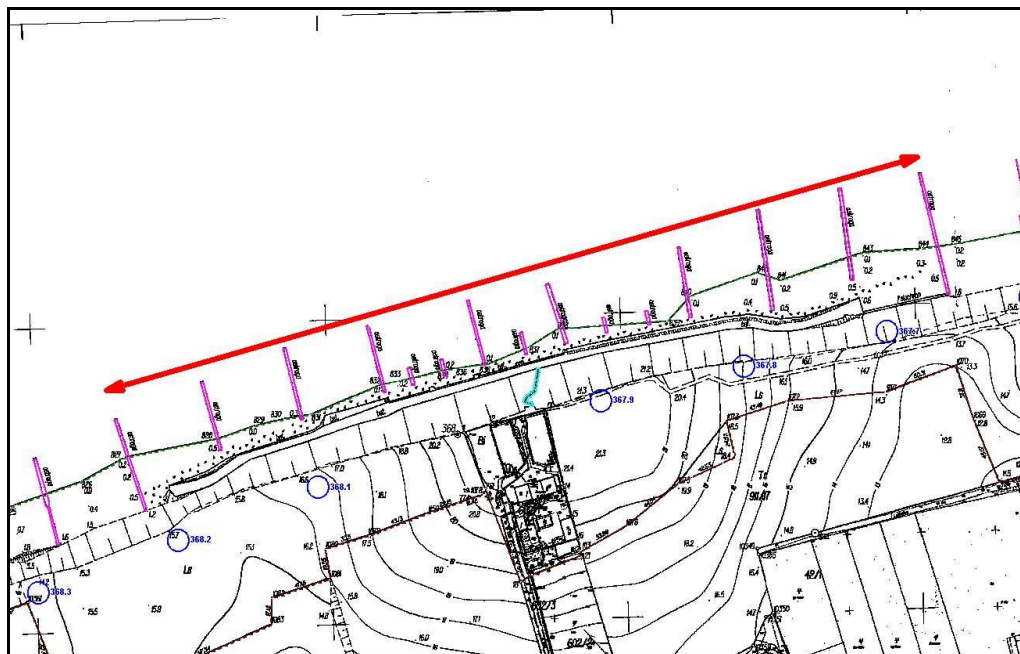
Specyfikacja Istotnych Warunków Zamówienia

Wykonanie studium wykonalności, planów sytuacyjno-wysokościowych i karty informacyjnej przedsięwzięcia wraz z wnioskiem o wydanie decyzji o środowiskowych uwarunkowaniach, dla projektu „Modernizacja i budowa umocnień brzegowych na wybranych odcinkach wybrzeża morskiego administrowanego przez Urząd Morski w Szczecinie”



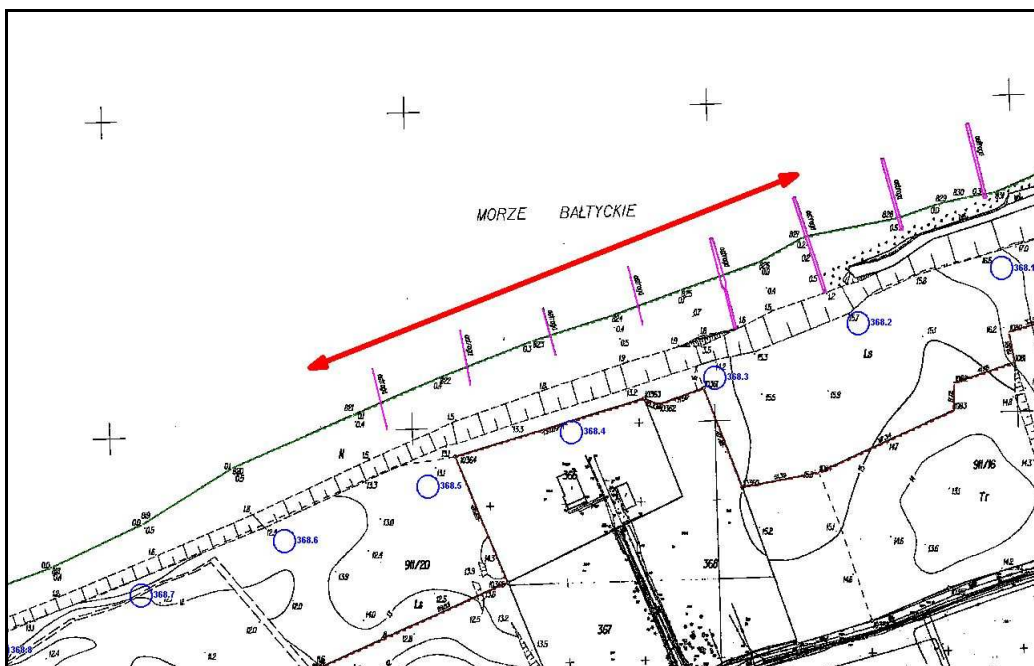
1.2. Niechorze (km 366,65 - 368,25)

Remont 10 szt. i odtworzenie 2 szt. ostróg pod ciężką opaską betonową pod Latarnią Morską Niechorze. Wcześniejsza rozbiórka 5 pozostałości po zniszczonych ostrogach.



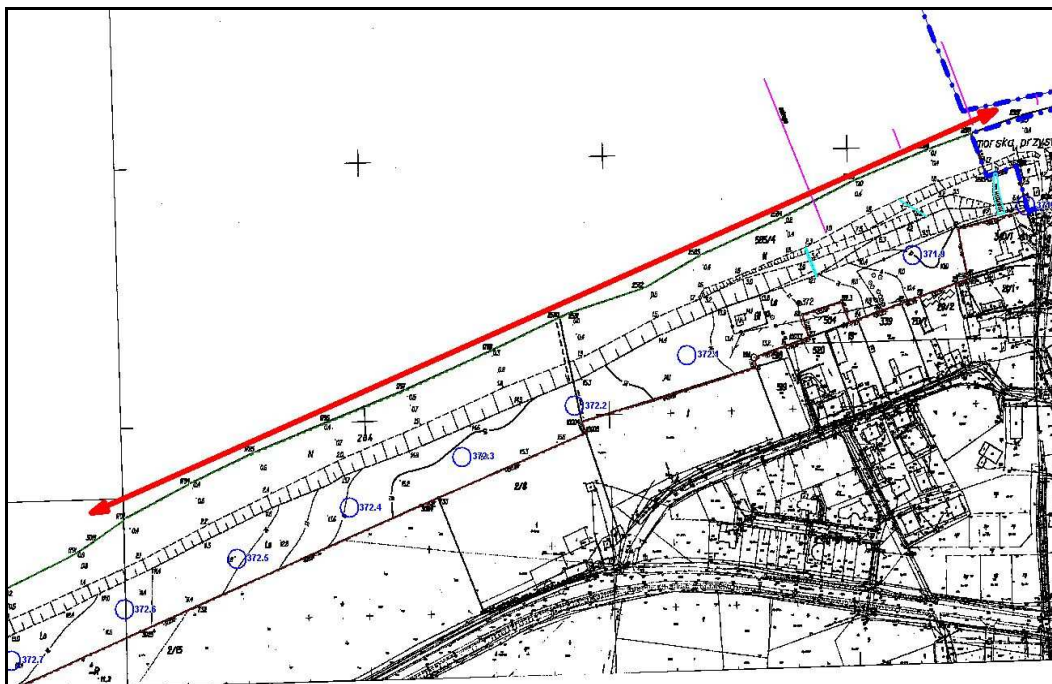
1.3. Niechorze (368,20 - 368,55)

Kamienna opaska narzutowa (350 m) pod klifem od zachodniego końca opaski pod LM Niechorze do punktu za stacją radarową MW, wykonana technologią jak pod klifami Rewala, tzn. na wyprofilowanej skarpie w pachwinie klifu, na geowłókninie i warstwach wyrównawczych narzut z ciężkiego kamienia łamanego podparty zatopioną w piasku palisadą z płytami JOMB zapobiegającą osuwaniu się opaski.



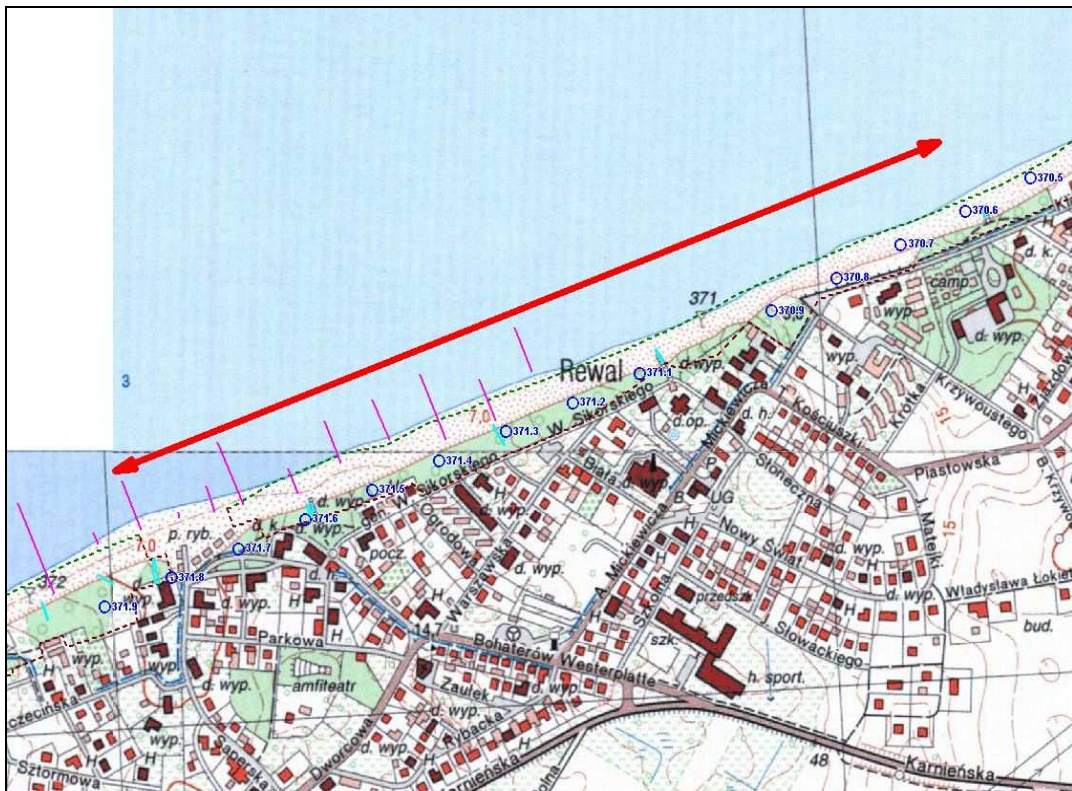
1.4. Rewal (371,80 – 372,60)

Kamienna opaska narzutowa (800 m) pod klifem od zachodniej granicy bazy rybackiej w Rewalu do km 372, 60. Konstrukcja analogiczna, jak w pkt. 1.3.



1.5. Rewal (km 370,60–371,80)

Rekonstrukcja 8 szt. i rozbudowa o 6 szt. grupy ostróg od tarasu widokowego do bazy rybackiej w Rewalu.



1.6. Międzywodzie (km 392,56-393,04)

Zabezpieczenie 480 m brzegu na wysokości jeziora Martwa Dziwna opaską o konstrukcji, jak w pkt. 1.1.



2. Projekt jest zgodny z celami Strategii Rozwoju Kraju 2007–2015 (SRK), Narodowymi Strategicznymi Ramami Odniesienia 2007-2013 (NSRO), oraz Programu Operacyjnego Infrastruktura i Środowisko 2007-2013 (POLiŚ) - w zakresie ochrony i zabezpieczenia brzegów morskich. W powiązaniu z projektami przygotowanymi przez Urzędy Morskie w Gdyni i Słupsku w zakresie ochrony brzegów morskich, ma charakter strategiczny w skali krajowej, ponieważ działania ratowania brzegów morskich prowadzone będą na długości całego polskiego wybrzeża, powodują stabilizację całej zagrożonej erozją linii brzegowej Morza Bałtyckiego i ochronę jego plaż. Skala oddziaływania projektu jest ponadregionalna.
3. Zamawiający udostępni wyłonionemu Wykonawcy następujące materiały:
 - 3.1. opracowanie „Ocena stanu bezpieczeństwa brzegu morskiego na odcinku administrowanym przez Urząd Morski w Szczecinie, (wrzesień 2008 r.)”,
 - 3.2. opracowanie „Opinia o stanie zabezpieczenia przed abrazją odcinka brzegu morskiego w Gminie Rewal pd km 362 do km 379.85 oraz o możliwościach rozbudowy plaży w tym rejonie”.

ETAP I

Karta informacyjna przedsięwzięcia wraz z wnioskiem o wydanie decyzji o środowiskowych uwarunkowaniach.

4. Zakres Karty informacyjnej zgodny z art. 3 ust. 1 pkt 5 ustawy z dnia 3 października 2008 r. o udostępnianiu informacji o środowisku i jego ochronie, udziale społeczeństwa w ochronie środowiska oraz o ocenach oddziaływania na środowisko (Dz. U. z 2008 r. Nr 199, poz. 1227, z późn. zm.), obejmujący następujące dane:
 - 4.1. Rodzaj, skala i usytuowaniu przedsięwzięcia.
 - 4.2. Powierzchnia zajmowanej nieruchomości, a także obiektu budowlanego oraz dotychczasowym sposobie wykorzystywania i pokryciu nieruchomości szatą roślinną.
 - 4.3. Rodzaj technologii.
 - 4.4. Ewentualne warianty przedsięwzięcia.
 - 4.5. Przewidywane ilości wykorzystywanej wody, surowców, materiałów, paliw oraz energii.
 - 4.6. Rozwiązania chroniące środowisko.
 - 4.7. Rodzaj i przewidywane ilości wprowadzanych do środowiska substancji lub energii przy zastosowaniu rozwiązań chroniących środowisko.
 - 4.8. Możliwe transgraniczne oddziaływanie na środowisko.

- 4.9. Obszary podlegające ochronie na podstawie ustawy z dnia 16 kwietnia 2004 r. o ochronie przyrody (Dz. U. z 2009 r. Nr 151, poz. 1220, z późn. zm.), znajdujące się w zasięgu znaczącego oddziaływania przedsięwzięcia.
5. Uzupełnienie karty informacyjnej przedsięwzięcia o następujące informacje:
 - 5.1. Ogólną analizę środowiska przyrodniczego planowanej inwestycji, a w szczególności charakterystykę obszarów Natura 2000 (opis siedlisk przyrodniczych, gatunków roślin i zwierząt),
 - 5.2. Dostarczenie map:
 - a) z lokalizacją inwestycji na tle obszarów prawnie chronionych,
 - b) z rozprzestrzenieniem i zasięgiem siedlisk przyrodniczych w rejonie planowanego przedsięwzięcia,
 - c) ze stanowiskami gatunków roślin prawnie chronionych w strefie planowanego przedsięwzięcia.
6. Wniosek o wydanie decyzji o środowiskowych uwarunkowaniach wraz z następującymi załącznikami:
 - 6.1. Kartą informacyjną przedsięwzięcia (3 egzemplarze + forma elektroniczna w pliku edytowalnym).
 - 6.2. Poświadczoną przez właściwy organ kopią mapy ewidencyjnej obejmująca przewidywany teren, na którym będzie realizowane przedsięwzięcie, oraz obejmującą obszar, na który będzie ono oddziaływać.
 - 6.3. Wypis z ewidencji gruntów obejmujący przewidywany teren, na którym będzie realizowane przedsięwzięcie oraz obszar, na który będzie ono oddziaływać.
 - 6.4. Wypis i wyrys z miejscowego planu zagospodarowania przestrzennego albo informacja o braku takiego planu.
7. Kartę informacyjną przedsięwzięcia wraz z wnioskiem o wydanie decyzji o środowiskowych uwarunkowaniach należy sporządzić w postaci edytowalnego pliku tekstowego (*.doc). Załączniki graficzne należy sporządzić w formacie dokumentu Adobe Acrobat Readers (*.pdf).
8. Kartę informacyjną przedsięwzięcia wraz z wnioskiem o wydanie decyzji o środowiskowych uwarunkowaniach należy dostarczyć w 3 egzemplarzach oraz na nośniku elektronicznym.

Plany sytuacyjno-wysokościowe.

9. Zakres prac koniecznych do sporządzenia planów sytuacyjno-wysokościowych obejmuje:
 - 9.1. wywiad w terenie - odszukanie osnowy szczegółowej i założenie osnowy pomiarowej,
 - 9.2. obliczenie współrzędnych punktów bazowych i punktów kierunkowych przekrojów,
 - 9.3. wykonanie pomiaru sytuacyjno-wysokościowego,

- 9.4. sporządzenie wektorowej mapy strefy brzegowej.
10. Plany sytuacyjno-wysokościowe należy sporządzić w postaci papierowej i w formacie plików tworzonych przez program AutoCAD innych (*.dwg) i w formacie dokumentu Adobe Acrobat Readers (*.pdf).

ETAP II

Studium Wykonalności

Studium Wykonalności dla przedmiotu zamówienia będzie załącznikiem do wniosku aplikacyjnego o dofinansowanie realizacji projektu ze środków finansowych w ramach osi priorytetowej II Gospodarka odpadami i ochrona powierzchni ziemi, działanie 2.2. „Przywracanie terenom zdegradowanym wartości przyrodniczych i ochrona brzegów morskich” Programu Operacyjnego Infrastruktura i Środowisko na lata 2007- 2013.

11. Zakres Studium wykonalności dla projektu z zakresu modernizacji i budowy umocnień brzegowych:
- 11.1. Wnioskodawca i Beneficjent projektu.
- 11.2. Przedmiot Studium Wykonalności (tytuł przedsięwzięcia, cele opracowania. Cele przedsięwzięcia).
- 11.3. Streszczenie i wnioski.
- a) Opis i omówienie podstawowych problemów, będących przesłanką do podjęcia przedsięwzięcia.
 - b) Opis celów przedsięwzięcia.
 - c) Lokalizacja przedsięwzięcia.
 - d) Zakres rzeczowy przedsięwzięcia.
 - e) Opis przyjętych rozwiązań technologicznych.
 - f) Zakres oddziaływania przedsięwzięcia na środowisko.
 - g) Wyniki analizy opcji.
 - h) Wyniki analizy ryzyka.
 - i) Opis oddziaływań społeczno-ekonomicznych projektu pod względem jakościowym i ilościowym.
 - j) Plan finansowania przedsięwzięcia.
 - k) Struktura kosztów przedsięwzięcia.
 - l) Struktura finansowania inwestycji.
 - m) Realizacja inwestycji (omówienie aspektów prawnych, decyzyjnych i administracyjnych związanych z przedsięwzięciem).
- 11.4. Polityka Unii Europejskiej i Polski w zakresie ochrony brzegów morskich.

- a) Polityka UE i krajowa w zakresie ochrony brzegów morskich (uwarunkowania prawne UE, uwarunkowania prawne w Polsce. (m. in. Strategia ochrony brzegów morskich, ustawa o ustanowieniu programu wieloletniego „Program ochrony brzegów morskich”).
- 11.5. Zgodność przedsięwzięcia z Programem Operacyjnym Infrastruktura i Środowisko oraz z wymaganiami polskimi i UE w zakresie ochrony brzegów morskich.
- 11.6. Uwarunkowania społeczno-ekonomiczne realizacji projektu.
- a) Warunki geograficzno-środowiskowe na obszarze oddziaływania przedsięwzięcia (m.in. topografia, klimat i meteorologia, hydrologia i hydro-geologia).
 - b) Uwarunkowania społeczno-kulturowe (m.in. dotychczasowy rozwój obszaru objętego oddziaływaniem przedmiotowego przedsięwzięcia, uwarunkowania dla rozwoju, komunikacja, mieszkalnictwo, strefy zabytkowe, turystyka).
 - c) Uwarunkowania ekonomiczne - wśród których należy uwzględnić: dostępność zasobów dla potrzeb realizacji projektu (np. tereny uprawne i użytkowe, woda, bogactwa mineralne, struktura rynku pracy, ceny i jakość usług w zakresie realizowanej infrastruktury).
- 11.7. Zagospodarowanie terenu (krótki opis planu zagospodarowania terenu).
- 11.8. Struktura i skala działalności gospodarczej na obszarze realizacji projektu.
- 11.9. Analiza stanu brzegów morskich
- a) Charakterystyka aktualnego stanu brzegów morskich.
 - b) Prognoza zmian brzegów morskich.
 - c) Analiza potencjalnych zagrożeń brzegów morskich.
 - d) Opis niedoborów jakościowych i ilościowych w stosunku do stanu pożądanego.
 - e) Identyfikacja niezbędnych działań dla zniwelowania niedoborów jakościowych i ilościowych systemu.
- 11.10. Analiza potrzeb warunkujących realizację projektu.
- 11.11. Bieżący i przyszły stan potrzeb w zakresie efektów realizowanego projektu, w tym m.in. identyfikacja liczby odbiorców korzyści realizacji projektu.
- 11.12. Informacja na temat funkcjonujących instytucji i podmiotów odpowiedzialnych za ochronę brzegów morskich.
- 11.13. Organizacyjna struktura działania systemu z uwzględnieniem podziału kompetencji, współzależności, odpowiedzialności i struktury własności.
- 11.14. Opis stosowanych metod ochrony brzegów morskich
- a) Ogólny opis techniczny stosowanych metod ochrony brzegów morskich, w tym parametry ilościowe i jakościowe urządzeń służących ochronie brzegów morskich (m.in. charakterystyka urządzeń, zdolność obiektów do właściwego funkcjonowania).

- b) Ocena stosowanych metod ochrony brzegów morskich pod kątem zgodności z prawem polskim i UE.

11.15. Analiza opcji.

- a) Zakres analizy.
- b) Opis rozpatrywanych alternatywnych rozwiązań technologicznych.
- c) Wstępne szacunki kosztów dla rozważanych alternatywnych rozwiązań.
- d) Ekonomiczne i finansowe porównanie rozważanych rozwiązań alternatywnych (obejmujące między innymi: wpływ rozważanych rozwiązań alternatywnych na koszty realizacji oraz efekty realizacji, wpływ rozważanych rozwiązań alternatywnych na środowisko np. strata wartości dla społeczeństwa, realokacja zasobów ludzkich, opcje poprawy stanu środowiska - techniczne możliwości poprawy środowiska, oddziaływania).
- e) Wskazanie najlepszego rozwiązania spośród rozważanych.

11.16. Opis projektu.

- a) Zakres rzeczowy projektu.
- b) Opis i charakterystyka wybranej technologii.
 - Podstawowe parametry technologiczne.
 - Opis podstawowych urządzeń.
- c) Lokalizacja przedsięwzięcia.
 - Opis lokalizacji przedsięwzięcia.
 - Dostępność terenów pod inwestycje, koszty zakupu oraz rekompensat.
 - Zgodność przedsięwzięcia z miejscowymi planami zagospodarowania przestrzennego.

11.17. Kwalifikowane i niekwalifikowane koszty inwestycyjne projektu ze wskazaniem przyjętej metodyki ich szacowania.

- a) Koszty przygotowawcze.
- b) Koszty prac budowlano – montażowych.
- c) Wielkość nakładów na majątek trwały.

11.18. Zbiorcze zestawienie zadań budowlanych.

- a) Rozwiązania konstrukcyjne i warunki prowadzenia budowy.
- b) Opis wymagań infrastrukturalnych (w tym elektryczności, dróg dojazdowych, publicznego transportu strefy ochronnej i innych).
- c) Zapotrzebowane na materiały i media podczas eksploatacji (zapotrzebowanie na materiały, zapotrzebowaniu na energię na cele technologiczne i własne, zapotrzebowanie na energię i bilans energetyczny, inne).
- d) Sposób zagospodarowania produktów ubocznych powstających w trakcie realizacji inwestycji.

- 11.19. Plan wdrożenia i funkcjonowania projektu.
- a) Struktura wdrożenia przedsięwzięcia, zestawienie niezbędnych działań administracyjnych w celu wdrożenia przedsięwzięcia.
 - b) Struktura organizacyjna Jednostki Realizującej Projekt.
 - c) Koszty wdrażania przedsięwzięcia.
 - d) Proponowany zakres kontraktów, procedury kontraktowe, harmonogram ogłaszania przetargów i podpisywania kontraktów.
 - e) Harmonogram realizacji przedsięwzięcia oraz plan płatności.
 - f) Organizacyjna i finansowa trwałość projektu (m.in. opis struktury organizacyjnej i własnościowej po zakończeniu realizacji przedsięwzięcia).
- 11.20. Plan finansowania przedsięwzięcia.
- a) Struktura i źródła finansowania kosztów kwalifikowanych i niekwalifikowanych przedsięwzięcia z podziałem na lata realizacji inwestycji.
- 11.21. Szczegółowy opis oddziaływań społeczno-ekonomicznych projektu pod względem jakościowym i ilościowym.
- a) Oczekiwany wpływ projektu na obszar społeczno-gospodarczy, w okresie realizacji oraz po jego zakończeniu.
- 11.22. Analiza ryzyka.
- a) Opis zmiennych krytycznych.
 - b) Analiza ryzyk formalno-instytucjonalnych.
 - c) Analiza ryzyk ekologiczno-technicznych.
 - d) Propozycje działań w celu zminimalizowania zidentyfikowanych ryzyk.
- 11.23. Analiza oddziaływania na środowisko.
- a) Sposób wdrożenia przez projekt polityk UE.
 - b) Ocena oddziaływania przedsięwzięcia na środowisko (OoŚ).
 - Klasyfikacja przedsięwzięcia pod kątem wymogu przeprowadzenia oceny oddziaływania na środowisko w świetle przepisów prawa polskiego i UE.
 - Stan zaawansowania wymaganych postępowań ws. OoŚ, ocena poprawności przeprowadzonych procedur pod kątem zgodności z wymogami Dyrektywy 97/11/EC.
 - Harmonogram przeprowadzenia niezakończonych postępowań ws. OoŚ.
12. Studium Wykonalności należy sporządzić w postaci edytowalnego pliku tekstowego (*.doc) Wszystkie zastosowane formuły w arkuszu kalkulacyjnym muszą być widoczne i pozwalać Zamawiającemu ingerować w jego zawartość.
13. Studium Wykonalności należy dostarczyć w 3 egzemplarzach oraz na nośniku elektronicznym.

Specyfikacja Istotnych Warunków Zamówienia

Wykonanie studium wykonalności, planów sytuacyjno-wysokościowych i karty informacyjnej przedsięwzięcia wraz z wnioskiem o wydanie decyzji o środowiskowych uwarunkowaniach, dla projektu „Modernizacja i budowa umocnień brzegowych na wybranych odcinkach wybrzeża morskiego administrowanego przez Urząd Morski w Szczecinie”

14. Wykonawca będzie zobowiązany – jeżeli zostaną zmienione wytyczne Instytucji Zarządzającej do wykonania Studium Wykonalności zgodnie z aktualnymi wytycznymi na dzień odbioru.
15. Wykonawca będzie zobowiązany do dokonania poprawek w już wykonanym Studium Wykonalności, jeżeli Instytucja Zarządzająca zmieni wytyczne po dokonaniu odbioru na podstawie osobnego zlecenia.

ZATWIERDZA

Dyrektor Urzędu Morskiego w Szczecinie
z up. Janusz Markiewicz
Z-ca Dyrektora ds. Inspekcji Morskiej

.....
(pieczęć Wykonawcy)

Nr faksu:

Nr telefonu:

FORMULARZ OFERT

Ja, niżej podpisany

działając w imieniu i na rzecz

.....

w odpowiedzi na ogłoszenie o przetargu nieograniczonym na:

„Wykonanie studium wykonalności, planów sytuacyjno-wysokościowych i karty informacyjnej przedsięwzięcia wraz z wnioskiem o wydanie decyzji o środowiskowych uwarunkowaniach, dla projektu „Modernizacja i budowa umocnień brzegowych na wybranych odcinkach wybrzeża morskiego administrowanego przez Urząd Morski w Szczecinie”,

składam niniejszą ofertę.

1. Oferuję realizację zamówienia zgodnie z opisem przedmiotu zamówienia:

wartość netto ogółem: zł (słownie

..... zł)

powiększoną o podatek VAT (22%) w kwocie*

(słownie

wartość brutto ogółem: zł (słownie

..... zł).

2. Wykonam przedmiot zamówienia:

a) Etap I do dnia 20 grudnia 2010 roku.

b) Etap II do dnia 31 stycznia 2011 roku.

3. Oświadczam, że jestem związany niniejszą ofertą przez okres **30 dni** od upływu terminu składania ofert.

4. W razie wybrania mojej oferty zobowiązuję się do podpisania umowy na warunkach zawartych w projekcie umowy dołączonym do SIWZ oraz w miejscu i terminie z określonym przez Zamawiającego.

Specyfikacja Istotnych Warunków Zamówienia

Wykonanie studium wykonalności, planów sytuacyjno-wysokościowych karty informacyjnej przedsięwzięcia wraz z wnioskiem o wydanie decyzji o środowiskowych uwarunkowaniach, dla projektu „Modernizacja i budowa umocnień brzegowych na wybranych odcinkach wybrzeża morskiego administrowanego przez Urząd Morski w Szczecinie”

5. Oświadczam, że oferta zawiera/nie zawiera** informacji stanowiących tajemnicę przedsiębiorstwa, w rozumieniu przepisów o zwalczaniu nieuczciwej konkurencji. Informacje takie zawarte są w następujących dokumentach

.....
.....

* Wypełniają jedynie Wykonawcy będący podatnikami podatku VAT wg obowiązującego w tym zakresie prawa polskiego

** Niepotrzebne skreślić

.....
(data i podpis Wykonawcy)

Załącznik nr 1a do SIWZ

.....
(pieczęć Wykonawcy)

Nr faksu:

Nr telefonu:

FORMULARZ WYCENY POSZCZEGÓLNYCH ETAPÓW

ETAP I - wartość netto etapu I: zł (słownie
..... zł)
powiększoną o podatek VAT (22%) w kwocie* (słownie
..... zł)
wartość brutto etapu I: zł (słownie.....
..... zł).

ETAP II - wartość netto etapu II: zł (słownie
..... zł)
powiększoną o podatek VAT (22%) w kwocie* (słownie
..... zł)
wartość brutto etapu II: zł (słownie
..... zł).

.....
(data i podpis Wykonawcy)

.....
(pieczęć Wykonawcy)

OŚWIADCZENIE WYKONAWCY

Składając ofertę w postępowaniu o udzielenie zamówienia publicznego, prowadzonego w trybie przetargu nieograniczonego, na :

„Wykonanie studium wykonalności, planów sytuacyjno-wysokościowych i karty informacyjnej przedsięwzięcia wraz z wnioskiem o wydanie decyzji o środowiskowych uwarunkowaniach, dla projektu „Modernizacja i budowa umocnień brzegowych na wybranych odcinkach wybrzeża morskiego administrowanego przez Urząd Morski w Szczecinie”,

oświadczam, że spełniam warunki dotyczące:

1. posiadania uprawnień do wykonywania określonej działalności lub czynności, jeżeli przepisy prawa nakładają obowiązek ich posiadania,
2. posiadania wiedzy i doświadczenia,
3. dysponowania odpowiednim potencjałem technicznym oraz osobami zdolnym do wykonania zamówienia,
4. sytuacji ekonomicznej i finansowej.

.....
(data i podpis Wykonawcy)

Załącznik nr 3 do SIWZ

.....
(pieczęć Wykonawcy)

OŚWIADCZENIE WYKONAWCY

Składając ofertę w postępowaniu o udzielenie zamówienia publicznego, prowadzonego w trybie przetargu nieograniczonego, na:

„Wykonanie studium wykonalności, planów sytuacyjno-wysokościowych i karty informacyjnej przedsięwzięcia wraz z wnioskiem o wydanie decyzji o środowiskowych uwarunkowaniach, dla projektu „Modernizacja i budowa umocnień brzegowych na wybranych odcinkach wybrzeża morskiego administrowanego przez Urząd Morski w Szczecinie”,

oświadczam, że nie podlegam wykluczeniu z postępowania na podstawie art. 24 ust. 1.

.....
(data i podpis Wykonawcy)

Załącznik nr 4 do SIWZ

.....
(nazwa podmiotu składającego zobowiązanie)

ZOBOWIĄZANIE PODMIOTU

(zobowiązanie wypełniają wyłącznie Wykonawcy, o których mowa w Rozdziale V pkt 2 ppkt 5 SIWZ)

Zobowiązuję się do oddania

(nazwa Wykonawcy ubiegającego się o zamówienie)

do dyspozycji niezbędnych zasobów na okres korzystania z nich przy wykonywaniu zamówienia pn.

„Wykonanie studium wykonalności, planów sytuacyjno-wysokościowych i karty informacyjnej przedsięwzięcia wraz z wnioskiem o wydanie decyzji o środowiskowych uwarunkowaniach, dla projektu „Modernizacja i budowa umocnień brzegowych na wybranych odcinkach wybrzeża morskiego administrowanego przez Urząd Morski w Szczecinie”,

w zakresie * - wiedzy i doświadczenia;

- potencjału technicznego;

- osobach zdolnych do wykonania zamówienia;

- zdolnościach finansowych,

zgodnie z treścią SIWZ, umową oraz ofertą Wykonawcy wraz z załącznikami.

.....
(data i podpis składającego zobowiązanie)

* należy odpowiednio podkreślić wybrany zakres zobowiązania.

Załącznik nr 5 do SIWZ

.....
(pieczęć Wykonawcy)

WYKAZ PRAC POWIERZONYCH PODWYKONAWCOM

(zgodnie z art. 36 ust. 4 Pzp)

Lp.	Nazwa części zamówienia powierzonego Podwykonawcom (wypełnia Wykonawca, jeżeli zamierza część zamówienia powierzyć Podwykonawcom)
1.	
2.	
3.	

.....
(data i podpis Wykonawcy)

Załącznik nr 6 do SIWZ

.....
(pieczęć Wykonawcy)

WYKAZ PRAC PODOBNYCH

Lp.	Rodzaj zadania * (Zgodnie z opisem SIWZ rozdz. V pkt. 2 ppkt. 6	Opis pracy podobnej	Zamawiający	Termin realizacji	Całkowita wartość
1.					
2.					
3.					
4.					

* do usług wyszczególnionych należy załączyć dokumenty potwierdzające ich należyte wykonanie.

.....
(data i podpis Wykonawcy)

Załącznik nr 7 do SIWZ

**U M O W A N R O W / / / 10
P O - I I - 3 7 0 / Z Z P - 3 / 5 7 / 1 0**

W dniu 2010 r. pomiędzy:

Skarbem Państwa – Dyrektorem Urzędu Morskiego w Szczecinie, Pl. Batorego 4, 70-207 Szczecin, (NIP: 852-04-09-053), reprezentowanym przez:

Andrzeja Borowca - Dyrektora

zwanym w dalszej treści umowy „Zamawiającym”,

a

firmą:
(imię, nazwisko lub nazwa firmy)

z siedzibą w:
(adres pocztowy)

....., wpisaną do

....., w dalszej części umowy

określaną jako „Wykonawca”, reprezentowaną przez:

.....

została zawarta umowa następującej treści:

PRZEDMIOT UMOWY

§1

1. Na podstawie dokonanego przez Zamawiającego wyboru oferty w trybie przetargu nieograniczonego na podstawie ustawy z dnia 29 stycznia 2004 r. Prawo zamówień publicznych (Dz. U. z 2010 r. Nr 113 poz. 759), Wykonawca przyjmuje do realizacji zamówienie:

„Wykonanie studium wykonalności, planów sytuacyjno-wysokościowych i karty informacyjnej przedsięwzięcia wraz z wnioskiem o wydanie decyzji o środowiskowych uwarunkowaniach, dla projektu „Modernizacja i budowa umocnień brzegowych na wybranych odcinkach wybrzeża morskiego administrowanego przez Urząd Morski w Szczecinie”,

zwane dalej przedmiotem umowy.

2. Opis przedmiotu umowy stanowiący załącznik nr 1 do niniejszej umowy.

TERMIN REALIZACJI

§ 2

Strony ustalają, że przedmiot umowy zostanie przekazany Zamawiającemu w jego siedzibie w następujących terminach:

1. I etap do dnia **20 grudnia 2010 roku**.
2. II etap do dnia **31 stycznia 2011 roku**.

OBOWIĄZKI STRON UMOWY

§ 3

1. Wykonawca zobowiązuje się wykonać przedmiot umowy zgodnie z przedstawioną ofertą i z wymogami zawartymi w SIWZ otrzymanej od Zamawiającego, oraz z niniejszą umową, a następnie przekazać Zamawiającym przedmiot umowy na warunkach określonych w niniejszej umowie.
2. Wykonawca odpowiada za warunki BHP i ochronę własnego mienia w zakresie prac realizowanych na podstawie niniejszej umowy, a w szczególności zabezpieczy dane otrzymane w trakcie pracy przed dostępem osób trzecich.
3. W razie wątpliwości co do jakości wykonania przedmiotu umowy Zamawiający wezwie pisemnie Wykonawcę do wykonania uzupełnienia bądź poprawienia przedmiotu umowy w terminie 30 dni, pod rygorem zastosowania sankcji, o których mowa w § 5 umowy.
4. Do reprezentowania Wykonawcy w sprawach dotyczących wykonania przedmiotu umowy są upoważnieni:
5. Do reprezentowania Zamawiającego w sprawach dotyczących wykonania przedmiotu umowy są upoważnieni: Piotr Domaradzki, Andrzej Zych.
6. Zamawiający protokolarnie potwierdzi odbiór przedmiotu umowy, o ile Wykonawca wywiąże się z obowiązku określonego w ust. 4.

WYNAGRODZENIE

§ 4

1. Strony ustalają wynagrodzenie za wykonanie przedmiotu umowy w wysokości:
wartość netto ogółem: zł (słownie zł)
powiększoną o podatek VAT (22%) w kwocie (słownie zł)
wartość brutto ogółem: zł (słownie zł),
w tym wynagrodzenie za:
ETAP I - wartość netto etapu I: zł (słownie zł)
powiększoną o podatek VAT (22%) w kwocie* (słownie zł)
wartość brutto etapu I: zł (słownie zł).

ETAP II - wartość netto etapu II: zł (słownie..... zł)
 zł)
 powiększoną o podatek VAT (22%) w kwocie* (słownie
 zł)
wartość brutto etapu II: zł (słownie..... zł)
 zł).

* Wypełniają jedynie Wykonawcy będący podatnikami podatku VAT wg obowiązującego w tym zakresie prawa polskiego

2. Strony ustalają, że wynagrodzenie za wykonanie przedmiotu umowy zostanie uregulowane po zakończeniu poszczególnych etapów prac objętych umową. Dokumentem potwierdzającym przyjęcie przez Zamawiającego wykonanego przedmiotu umowy będzie protokół odbioru końcowego przedmiotu umowy, przyjęty i podpisany przez upoważnionych przedstawicieli obu stron, sporządzony w trzech jednobrzmiących egzemplarzach. Zamawiający protokolarnie potwierdzi odbiór przedmiotu umowy, o ile Wykonawca wywiąże się z obowiązku określonego w § 3 ust. 3. Protokół odbioru przedmiotu umowy będzie podstawą do wystawienia przez Wykonawcę faktury VAT.
3. Zamawiający upoważnia Wykonawcę do wystawienia faktury VAT bez swego podpisu w następstwie otrzymania protokołu odbioru, o którym mowa w treści ust. 2.
4. Zamawiający zakończy czynności odbioru poszczególnych etapów prac objętych umową najpóźniej w terminie 7 dni od daty pisemnego zgłoszenia gotowości do odbioru.
5. Zapłata za wykonaną pracę nastąpi na rachunek bankowy Wykonawcy, w ciągu 14 dni od daty doręczenia Zamawiającemu faktury VAT.
6. Wykonawca oświadcza, że jest płatnikiem podatku VAT - numer identyfikacji podatkowej (NIP:).
7. Wykonawca ponosi wszelkie konsekwencje z tytułu prowadzenia niewłaściwej dokumentacji dla potrzeb podatku od towarów i usług VAT. W szczególności Wykonawca zobowiązuje się do zwrotu na rzecz Zamawiającego ewentualnych strat (sankcji podatkowych) spowodowanych:
 - a) wadliwym wystawieniem faktury VAT;
 - b) brakiem u Wykonawcy kopii faktury VAT wystawionej na rzecz Zamawiającego;
 - c) różnymi danymi na oryginale i kopii faktury VAT.
8. Z chwilą dokonania zapłaty za wykonane przedmiotu umowy Wykonawca przenosi na Zamawiającego autorskie prawa majątkowe do wykonanego przedmiotu umowy oraz prawa do korzystania przez Zamawiającego z otrzymanych danych na niżej wymienionych polach eksploatacji. Wykonawcy nie przysługuje z tego tytułu prawo domagania się dodatkowego wynagrodzenia. Przeniesienie autorskich praw majątkowych obejmuje następujące pola eksploatacji:
 - a) zwielokrotnianie i utrwalanie otrzymanych materiałów poprzez wytwarzanie określoną techniką zapisu magnetycznego oraz techniką cyfrową;
 - b) wprowadzenie do pamięci komputera;
 - c) udostępnienie ich w taki sposób, aby każdy mógł mieć do nich dostęp w miejscu i w czasie przez siebie wybranym.
9. Ustalone niniejszą umową wynagrodzenie obejmuje przejście na Zamawiającego autorskich praw majątkowych wraz z korzystaniem przez Zamawiającego z otrzymanych danych na ww. polach eksploatacji. Wykonawcy nie przysługuje z tego tytułu prawo domagania się dodatkowego wynagrodzenia.

10. Jednocześnie Wykonawca wyraża zgodę na wykorzystanie otrzymanych materiałów (lub ich części) w innych pracach wykonanych przez Zamawiającego bądź na jego zlecenie.

KARY UMOWNE

§ 5

1. Wykonawca zapłaci Zamawiającemu karę umowną:
 - a) za zwłokę w wykonaniu przedmiotu umowy w wysokości:
 - 0,1 % wynagrodzenia umownego brutto w okresie pierwszych 10 dni kalendarzowych zwłoki, liczone za każdy dzień zwłoki,
 - 0,3 % wynagrodzenia umownego brutto w okresie kolejnych 10 dni kalendarzowych zwłoki, liczone za każdy dzień zwłoki,
 - 0,5 % wynagrodzenia umownego brutto za każdy następny dzień zwłoki powyżej 20 dni.
 - b) za zwłokę w usunięciu wad stwierdzonych przy odbiorze lub w okresie gwarancji:
 - w wysokości 0,2 % wynagrodzenia umownego brutto za każdy dzień zwłoki liczonej od dnia wyznaczonego na usunięcie wad.
2. Roszczenie o zapłatę kar umownych z tytułu zwłoki, ustalonych za każdy rozpoczęty dzień zwłoki, staje się wymagalne:
 - za pierwszy rozpoczęty dzień zwłoki – w tym dniu,
 - za każdy następny rozpoczęty dzień zwłoki – odpowiednio w każdym z tych dni.
3. Za odstąpienie od umowy przez Zamawiającego lub Wykonawcę – strona, po której zaistniały przyczyny odstąpienia od umowy, zapłaci drugiej stronie karę umowną w wysokości 10 % wynagrodzenia umownego brutto, z zastrzeżeniem art. 145 ustawy Prawo zamówień publicznych.
4. W przypadku, gdy wyrządzona szkoda przekracza wysokość kar umownych lub powstała w wyniku zdarzeń, za które nie przewidziano kar umownych, stronom przysługują roszczenia odszkodowawcze na zasadach ogólnych określonych w Kodeksie cywilnym - odpowiednio prawo do: odszkodowania uzupełniającego lub odszkodowania pokrywającego całość szkody.
5. Zamawiający jest uprawniony do potrącenia naliczonych kar umownych z wynagrodzenia przysługującego Wykonawcy za wykonanie umowy.

ZABEZPIECZENIE NALEŻYTEGO WYKONANIA UMOWY, GWARANCJA, RĘKOJMIA

§ 6

1. Wykonawca udziela Zamawiającemu gwarancji na wykonane roboty.
2. Okres gwarancji jakości ustala na 6 miesięcy licząc od daty odbioru końcowego.
3. Zamawiający zwróci zabezpieczenie w terminie 30 dni od dnia wykonania zamówienia i uznania zamówienia za należyte wykonanie.

POSTANOWIENIA KOŃCOWE

§ 7

1. W sprawach nieuregulowanych niniejszą umową w zakresie realizacji zamówienia, uzgodnień i odbiorów objętych niniejszą umową obowiązują przepisy prawa polskiego, a w szczególności ustawy Prawo zamówień publicznych i Kodeksu Cywilnego.
2. Wszelkie zmiany i uzupełnienia w tekście niniejszej umowy mogą być dokonywane jedynie za zgodą obu stron w formie pisemnej, pod rygorem nieważności. Zmiany nie mogą wykraczać poza postanowienia art. 144 ustawy Prawo zamówień publicznych.
3. Ewentualne spory powstałe na tle realizacji przedmiotu umowy podlegać będą rozstrzygnięciu przez właściwy rzeczowo Sąd Powszechny w Szczecinie.
4. Umowę sporządzono w trzech jednobrzmiących egzemplarzach, z których jeden otrzymuje Wykonawca, a dwa Zamawiający.
5. Umowa obowiązuje od dnia jej podpisania.
6. Integralną część niniejszej umowy stanowi opis przedmiotu umowy – załącznik nr 1.

.....

W Y K O N A W C A

.....

Z A M A W I A J Ą C Y

Załącznik nr 1 do Umowy

Opis przedmiotu umowy

Symbol kategorii CPV:

71241000-9 Studia wykonalności, usługi doradcze, analizy.

71313400-9 Ocena wpływu projektu budowlanego na środowisko naturalne.

71354000-4 Usługi sporządzania map.

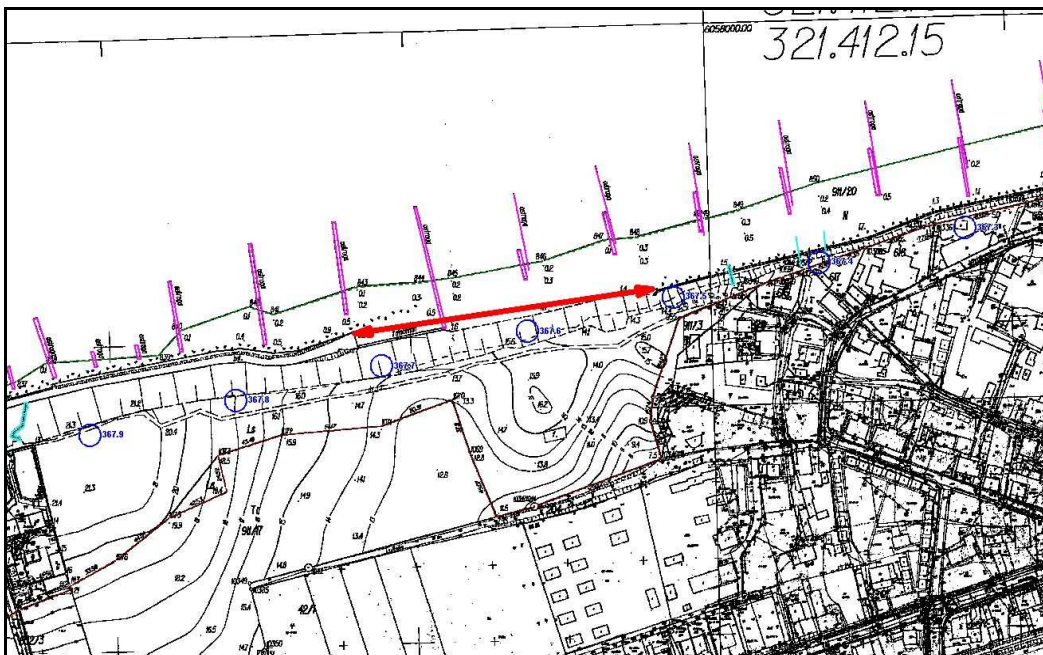
1. Przedmiotem zamówienia jest wykonanie, dla projektu pn. „Modernizacja i budowa umocnień brzegowych na wybranych odcinkach wybrzeża morskiego administrowanego przez Urząd Morski w Szczecinie”, następujących opracowań tj.:

- **Studium wykonalności.**
- **Karty informacyjnej przedsięwzięcia wraz z wnioskiem o wydanie decyzji o środowiskowych uwarunkowaniach.**
- **Planów sytuacyjno-wysokościowych obszarów objętych poszczególnymi przedsięwzięciami.**

W ramach projektu planuje się wykonanie następujących przedsięwzięć:

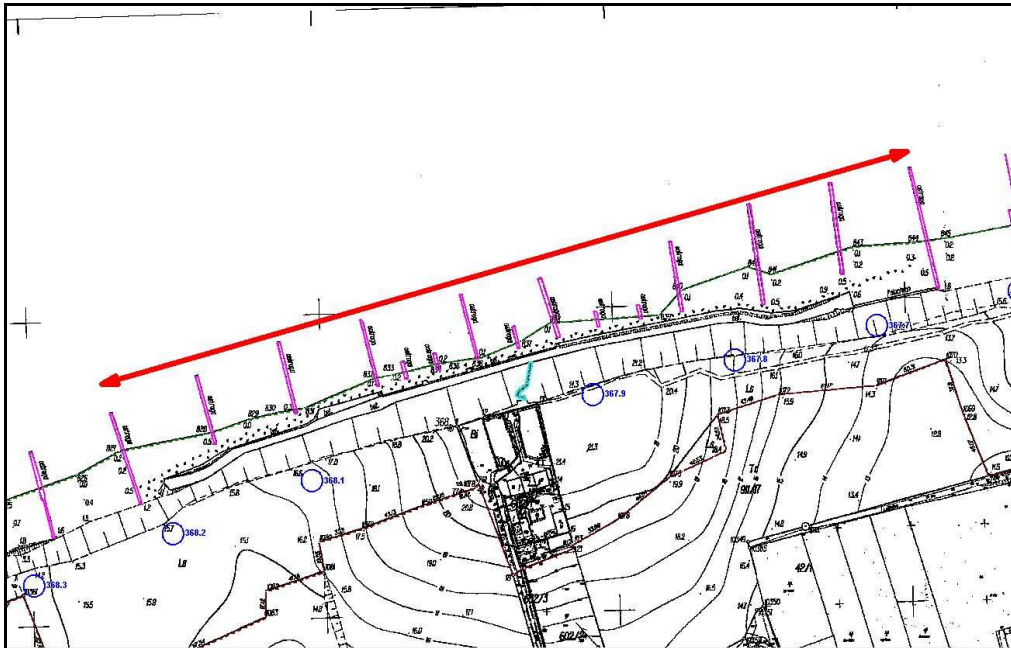
1.1. Niechorze (km 367,50–367,70)

Połączenie opaski pod restauracją „Bałtyk” w Niechorzu z opaską pod Latarnią Morską Niechorze technologią analogiczną, jak zastosowana pod restauracją „Bałtyk” (oczep betonowy ze ścianką szczelną i narzutem kamiennym lub z gwiazdobloków).



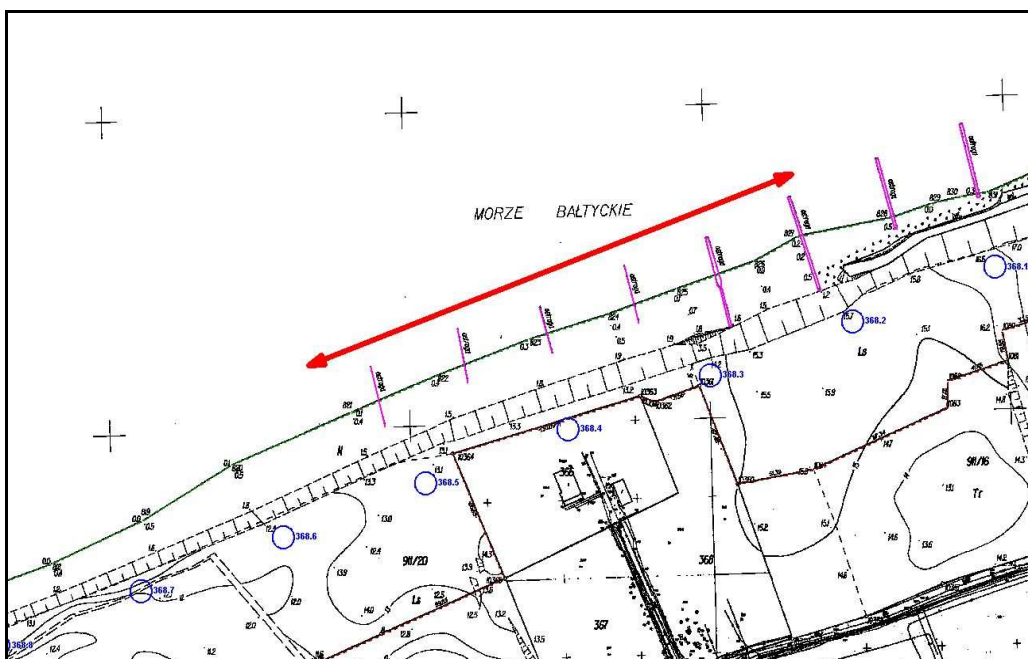
1.2. Niechorze (km 366,65 - 368,25)

Remont 10 szt. i odtworzenie 2 szt. ostróg pod ciężką opaską betonową pod Latarnią Morską Niechorze. Wcześniejsza rozbiórka 5 pozostałości po zniszczonych ostrogach.



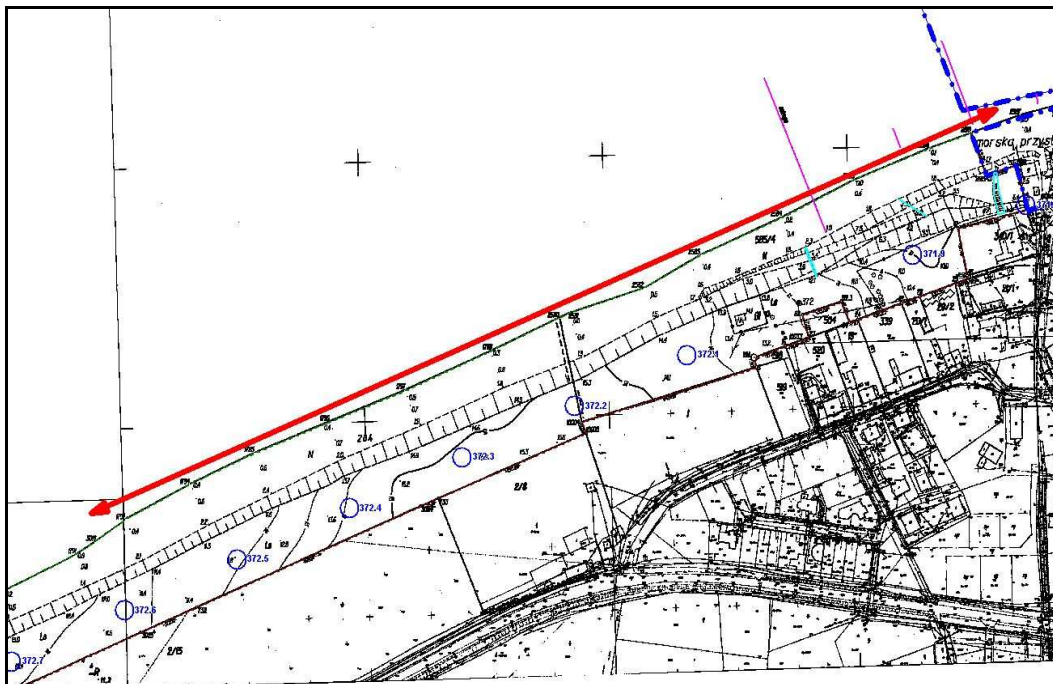
1.3. Niechorze (368,20 - 368,55)

Kamienna opaska narzutowa (350 m) pod klifem od zachodniego końca opaski pod LM Niechorze do punktu za stacją radarową MW, wykonana technologią jak pod klifami Rewala, tzn. na wyprofilowanej skarpie w pachwinie klifu, na geowłókninie i warstwach wyrównawczych narzut z ciężkiego kamienia łamanego podparty zatopioną w piasku palisadą z płytami JOMB zapobiegającą osuwaniu się opaski.



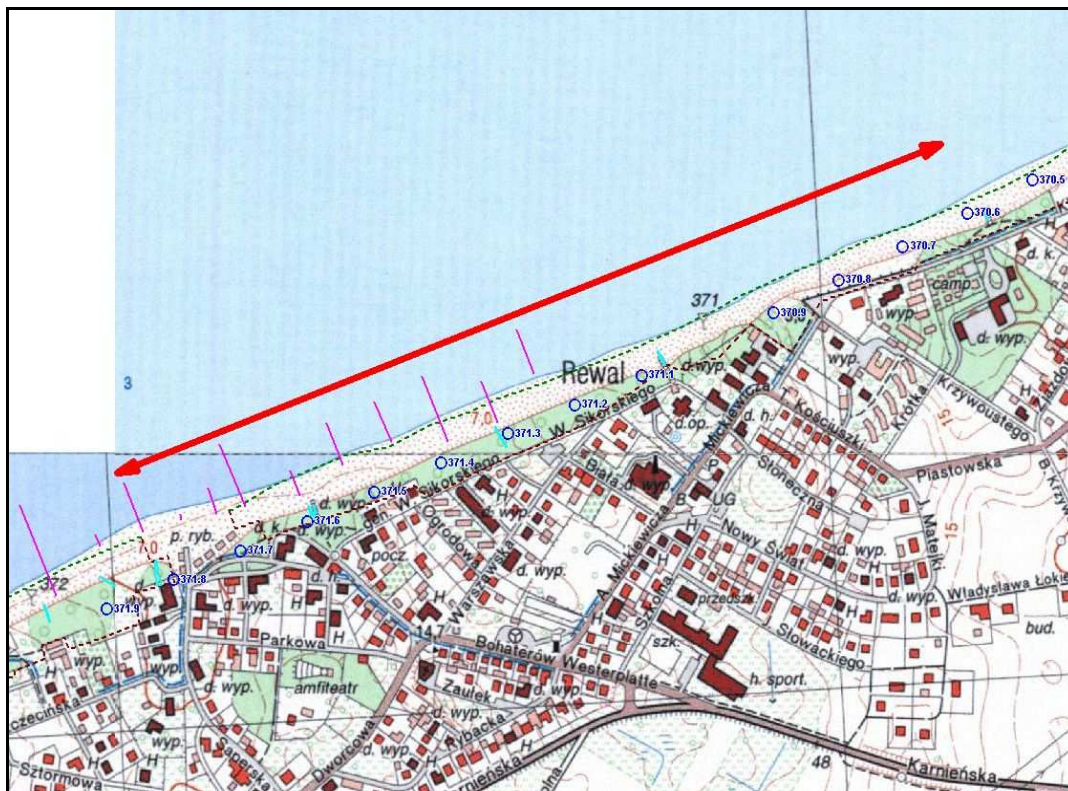
1.4. Rewal (371,80 – 372,60)

Kamienna opaska narzutowa (800 m) pod klifem od zachodniej granicy bazy rybackiej w Rewalu do km 372, 60. Konstrukcja analogiczna, jak w pkt. 1.3.



1.5. Rewal (km 370,60–371,80)

Rekonstrukcja 8 szt. i rozbudowa o 6 szt. grupy ostróg od tarasu widokowego do bazy rybackiej w Rewalu.



1.6. Międzywodzie (km 392,56-393,04)

Zabezpieczenie 480 m brzegu na wysokości jeziora Martwa Dziwna opaską o konstrukcji, jak w pkt. 1.1.



2. Projekt jest zgodny z celami Strategii Rozwoju Kraju 2007–2015 (SRK), Narodowymi Strategicznymi Ramami Odniesienia 2007-2013 (NSRO), oraz Programu Operacyjnego Infrastruktura i Środowisko 2007-2013 (POLiŚ) - w zakresie ochrony i zabezpieczenia brzegów morskich. W powiązaniu z projektami przygotowanymi przez Urzędy Morskie w Gdyni i Słupsku w zakresie ochrony brzegów morskich, ma charakter strategiczny w skali krajowej, ponieważ działania ratowania brzegów morskich prowadzone będą na długości całego polskiego wybrzeża, powodują stabilizację całej zagrożonej erozją linii brzegowej Morza Bałtyckiego i ochronę jego plaż. Skala oddziaływania projektu jest ponadregionalna.
3. Zamawiający udostępni wyłonionemu Wykonawcy następujące materiały:
 - 3.1. opracowanie „Ocena stanu bezpieczeństwa brzegu morskiego na odcinku administrowanym przez Urząd Morski w Szczecinie, (wrzesień 2008 r.)”,
 - 3.2. opracowanie „Opinia o stanie zabezpieczenia przed abrazją odcinka brzegu morskiego w Gminie Rewal pd km 362 do km 379.85 oraz o możliwościach rozbudowy plaży w tym rejonie”.

ETAP I

Karta informacyjna przedsięwzięcia wraz z wnioskiem o wydanie decyzji o środowiskowych uwarunkowaniach.

4. Zakres Karty informacyjnej zgodny z art. 3 ust. 1 pkt 5 ustawy z dnia 3 października 2008 r. o udostępnianiu informacji o środowisku i jego ochronie, udziale społeczeństwa w ochronie środowiska oraz o ocenach oddziaływania na środowisko (Dz. U. z 2008 r. Nr 199, poz. 1227, z późn. zm.), obejmujący następujące dane:
 - 4.1. Rodzaj, skala i usytuowaniu przedsięwzięcia.
 - 4.2. Powierzchnia zajmowanej nieruchomości, a także obiektu budowlanego oraz dotychczasowym sposobie wykorzystywania i pokryciu nieruchomości szatą roślinną.
 - 4.3. Rodzaj technologii.
 - 4.4. Ewentualne warianty przedsięwzięcia.
 - 4.5. Przewidywane ilości wykorzystywanej wody, surowców, materiałów, paliw oraz energii.
 - 4.6. Rozwiązania chroniące środowisko.
 - 4.7. Rodzaj i przewidywane ilości wprowadzanych do środowiska substancji lub energii przy zastosowaniu rozwiązań chroniących środowisko.
 - 4.8. Możliwe transgraniczne oddziaływanie na środowisko.
 - 4.9. Obszary podlegające ochronie na podstawie ustawy z dnia 16 kwietnia 2004 r. o ochronie przyrody (Dz. U. z 2009 r. Nr 151, poz. 1220, z późn. zm.), znajdujące się w zasięgu znaczącego oddziaływania przedsięwzięcia.
5. Uzupelnienie karty informacyjnej przedsięwzięcia o następujące informacje:
 - 5.1. Ogólną analizę środowiska przyrodniczego planowanej inwestycji, a w szczególności charakterystykę obszarów Natura 2000 (opis siedlisk przyrodniczych, gatunków roślin i zwierząt),
 - 5.2. Dostarczenie map:
 - a) z lokalizacją inwestycji na tle obszarów prawnie chronionych,
 - b) z rozprzestrzenieniem i zasięgiem siedlisk przyrodniczych w rejonie planowanego przedsięwzięcia,
 - c) ze stanowiskami gatunków roślin prawnie chronionych w strefie planowanego przedsięwzięcia.
6. Wniosek o wydanie decyzji o środowiskowych uwarunkowaniach wraz z następującymi załącznikami:
 - 6.1. Kartą informacyjną przedsięwzięcia (3 egzemplarze + forma elektroniczna w pliku edytowalnym).
 - 6.2. Poświadczoną przez właściwy organ kopią mapy ewidencyjnej obejmująca przewidywany teren, na którym będzie realizowane przedsięwzięcie, oraz obejmująca obszar, na który będzie ono oddziaływać.

- 6.3. Wypis z ewidencji gruntów obejmujący przewidywany teren, na którym będzie realizowane przedsięwzięcie oraz obszar, na który będzie ono oddziaływać.
- 6.4. Wypis i wyrys z miejscowego planu zagospodarowania przestrzennego albo informacja o braku takiego planu.
7. Kartę informacyjną przedsięwzięcia wraz z wnioskiem o wydanie decyzji o środowiskowych uwarunkowaniach należy sporządzić w postaci edytowalnego pliku tekstowego (*.doc). Załączniki graficzne należy sporządzić w formacie dokumentu Adobe Acrobat Readers (*.pdf).
8. Kartę informacyjną przedsięwzięcia wraz z wnioskiem o wydanie decyzji o środowiskowych uwarunkowaniach należy dostarczyć w 3 egzemplarzach oraz na nośniku elektronicznym.

Plany sytuacyjno-wysokościowe.

9. Zakres prac koniecznych do sporządzenia planów sytuacyjno-wysokościowych obejmuje:
 - 9.1. wywiad w terenie - odszukanie osnowy szczegółowej i założenie osnowy pomiarowej,
 - 9.2. obliczenie współrzędnych punktów bazowych i punktów kierunkowych przekrojów,
 - 9.3. wykonanie pomiaru sytuacyjno-wysokościowego,
 - 9.4. sporządzenie wektorowej mapy strefy brzegowej.
10. Plany sytuacyjno-wysokościowe należy sporządzić w postaci papierowej i w formacie plików tworzonych przez program AutoCAD innych (*.dwg) i w formacie dokumentu Adobe Acrobat Readers (*.pdf).

ETAP II

Studium Wykonalności

Studium Wykonalności dla przedmiotu zamówienia będzie załącznikiem do wniosku aplikacyjnego o dofinansowanie realizacji projektu ze środków finansowych w ramach osi priorytetowej II Gospodarka odpadami i ochrona powierzchni ziemi, działanie 2.2. „Przywracanie terenom zdegradowanym wartości przyrodniczych i ochrona brzegów morskich” Programu Operacyjnego Infrastruktura i Środowisko na lata 2007- 2013.

11. Zakres Studium wykonalności dla projektu z zakresu modernizacji i budowy umocnień brzegowych:
 - 11.1. Wnioskodawca i Beneficjent projektu.
 - 11.2. Przedmiot Studium Wykonalności (tytuł przedsięwzięcia, cele opracowania. Cele przedsięwzięcia).

11.3. Streszczenie i wnioski.

- a) Opis i omówienie podstawowych problemów, będących przesłanką do podjęcia przedsięwzięcia.
- b) Opis celów przedsięwzięcia.
- c) Lokalizacja przedsięwzięcia.
- d) Zakres rzeczowy przedsięwzięcia.
- e) Opis przyjętych rozwiązań technologicznych.
- f) Zakres oddziaływania przedsięwzięcia na środowisko.
- g) Wyniki analizy opcji.
- h) Wyniki analizy ryzyka.
- i) Opis oddziaływań społeczno-ekonomicznych projektu pod względem jakościowym i ilościowym.
- j) Plan finansowania przedsięwzięcia.
- k) Struktura kosztów przedsięwzięcia.
- l) Struktura finansowania inwestycji.
- m) Realizacja inwestycji (omówienie aspektów prawnych, decyzyjnych i administracyjnych związanych z przedsięwzięciem).

11.4. Polityka Unii Europejskiej i Polski w zakresie ochrony brzegów morskich.

- a) Polityka UE i krajowa w zakresie ochrony brzegów morskich (uwarunkowania prawne UE, uwarunkowania prawne w Polsce. (m. in. Strategia ochrony brzegów morskich, ustawa o ustanowieniu programu wieloletniego „Program ochrony brzegów morskich”).

11.5. Zgodność przedsięwzięcia z Programem Operacyjnym Infrastruktura i Środowisko oraz z wymaganiami polskimi i UE w zakresie ochrony brzegów morskich.

11.6. Uwarunkowania społeczno-ekonomiczne realizacji projektu.

- a) Warunki geograficzno-środowiskowe na obszarze oddziaływania przedsięwzięcia (m.in. topografia, klimat i meteorologia, hydrologia i hydro-geologia).
- b) Uwarunkowania społeczno-kulturowe (m.in. dotychczasowy rozwój obszaru objętego oddziaływaniem przedmiotowego przedsięwzięcia, uwarunkowania dla rozwoju, komunikacja, mieszkalnictwo, strefy zabytkowe, turystyka).
- c) Uwarunkowania ekonomiczne - wśród których należy uwzględnić: dostępność zasobów dla potrzeb realizacji projektu (np. tereny uprawne i użytkowe, woda, bogactwa mineralne, struktura rynku pracy, ceny i jakość usług w zakresie realizowanej infrastruktury).

11.7. Zagospodarowanie terenu (krótki opis planu zagospodarowania terenu).

11.8. Struktura i skala działalności gospodarczej na obszarze realizacji projektu.

11.9. Analiza stanu brzegów morskich

- a) Charakterystyka aktualnego stanu brzegów morskich.
 - b) Prognoza zmian brzegów morskich.
 - c) Analiza potencjalnych zagrożeń brzegów morskich.
 - d) Opis niedoborów jakościowych i ilościowych w stosunku do stanu pożądanego.
 - e) Identyfikacja niezbędnych działań dla zniwelowania niedoborów jakościowych i ilościowych systemu.
- 11.10. Analiza potrzeb warunkujących realizację projektu.
- 11.11. Bieżący i przyszły stan potrzeb w zakresie efektów realizowanego projektu, w tym m.in. identyfikacja liczby odbiorców korzyści realizacji projektu.
- 11.12. Informacja na temat funkcjonujących instytucji i podmiotów odpowiedzialnych za ochronę brzegów morskich.
- 11.13. Organizacyjna struktura działania systemu z uwzględnieniem podziału kompetencji, współzależności, odpowiedzialności i struktury własności.
- 11.14. Opis stosowanych metod ochrony brzegów morskich
- a) Ogólny opis techniczny stosowanych metod ochrony brzegów morskich, w tym parametry ilościowe i jakościowe urządzeń służących ochronie brzegów morskich (m.in. charakterystyka urządzeń, zdolność obiektów do właściwego funkcjonowania).
 - b) Ocena stosowanych metod ochrony brzegów morskich pod kątem zgodności z prawem polskim i UE.
- 11.15. Analiza opcji.
- a) Zakres analizy.
 - b) Opis rozpatrywanych alternatywnych rozwiązań technologicznych.
 - c) Wstępne szacunki kosztów dla rozważanych alternatywnych rozwiązań.
 - d) Ekonomiczne i finansowe porównanie rozważanych rozwiązań alternatywnych (obejmujące między innymi: wpływ rozważanych rozwiązań alternatywnych na koszty realizacji oraz efekty realizacji, wpływ rozważanych rozwiązań alternatywnych na środowisko np. strata wartości dla społeczeństwa, realokacja zasobów ludzkich, opcje poprawy stanu środowiska - techniczne możliwości poprawy środowiska, oddziaływania).
 - e) Wskazanie najlepszego rozwiązania spośród rozważanych.
- 11.16. Opis projektu.
- a) Zakres rzeczowy projektu.
 - b) Opis i charakterystyka wybranej technologii.
 - Podstawowe parametry technologiczne.
 - Opis podstawowych urządzeń.
 - c) Lokalizacja przedsięwzięcia.
 - Opis lokalizacji przedsięwzięcia.

- Dostępność terenów pod inwestycje, koszty zakupu oraz rekompensat.
- Zgodność przedsięwzięcia z miejscowymi planami zagospodarowania przestrzennego.

11.17. Kwalifikowane i niekwalifikowane koszty inwestycyjne projektu ze wskazaniem przyjętej metodyki ich szacowania.

- a) Koszty przygotowawcze.
- b) Koszty prac budowlano – montażowych.
- c) Wielkość nakładów na majątek trwały.

11.18. Zbiorcze zestawienie zadań budowlanych.

- a) Rozwiązania konstrukcyjne i warunki prowadzenia budowy.
- b) Opis wymagań infrastrukturalnych (w tym elektryczności, dróg dojazdowych, publicznego transportu strefy ochronnej i innych).
- c) Zapotrzebowane na materiały i media podczas eksploatacji (zapotrzebowanie na materiały, zapotrzebowaniu na energię na cele technologiczne i własne, zapotrzebowanie na energię i bilans energetyczny, inne).
- d) Sposób zagospodarowania produktów ubocznych powstających w trakcie realizacji inwestycji.

11.19. Plan wdrożenia i funkcjonowania projektu.

- a) Struktura wdrożenia przedsięwzięcia, zestawienie niezbędnych działań administracyjnych w celu wdrożenia przedsięwzięcia.
- b) Struktura organizacyjna Jednostki Realizującej Projekt.
- c) Koszty wdrażania przedsięwzięcia.
- d) Proponowany zakres kontraktów, procedury kontraktowe, harmonogram ogłaszania przetargów i podpisywania kontraktów.
- e) Harmonogram realizacji przedsięwzięcia oraz plan płatności.
- f) Organizacyjna i finansowa trwałość projektu (m.in. opis struktury organizacyjnej i własnościowej po zakończeniu realizacji przedsięwzięcia).

11.20. Plan finansowania przedsięwzięcia.

- a) Struktura i źródła finansowania kosztów kwalifikowanych i niekwalifikowanych przedsięwzięcia z podziałem na lata realizacji inwestycji.

11.21. Szczegółowy opis oddziaływań społeczno-ekonomicznych projektu pod względem jakościowym i ilościowym.

- a) Oczekiwany wpływ projektu na obszar społeczno-gospodarczy, w okresie realizacji oraz po jego zakończeniu.

11.22. Analiza ryzyka.

- a) Opis zmiennych krytycznych.
- b) Analiza ryzyk formalno-instytucjonalnych.

- c) Analiza ryzyk ekologiczno-technicznych.
 - d) Propozycje działań w celu zminimalizowania zidentyfikowanych ryzyk.
- 11.23. Analiza oddziaływania na środowisko.
- a) Sposób wdrożenia przez projekt polityk UE.
 - b) Ocena oddziaływania przedsięwzięcia na środowisko (OOŚ).
 - Klasyfikacja przedsięwzięcia pod kątem wymogu przeprowadzenia oceny oddziaływania na środowisko w świetle przepisów prawa polskiego i UE.
 - Stan zaawansowania wymaganych postępowań ws. OOŚ, ocena poprawności przeprowadzonych procedur pod kątem zgodności z wymogami Dyrektywy 97/11/EC.
 - Harmonogram przeprowadzenia niezakończonych postępowań ws. OOŚ.
12. Studium Wykonalności należy sporządzić w postaci edytowalnego pliku tekstowego (*.doc) Wszystkie zastosowane formuły w arkuszu kalkulacyjnym muszą być widoczne i pozwalać Zamawiającemu ingerować w jego zawartość.
13. Studium Wykonalności należy dostarczyć w 3 egzemplarzach oraz na nośniku elektronicznym.
14. Wykonawca będzie zobowiązany – jeżeli zostaną zmienione wytyczne Instytucji Zarządzającej do wykonania Studium Wykonalności zgodnie z aktualnymi wytycznymi na dzień odbioru.
15. Wykonawca będzie zobowiązany do dokonania poprawek w już wykonanym Studium Wykonalności, jeżeli Instytucja Zarządzająca zmieni wytyczne po dokonaniu odbioru na podstawie osobnego zlecenia.