

SPECYFIKACJA ISTOTNYCH WARUNKÓW ZAMÓWIENIA

ZAMAWIAJĄCY:

**DYREKTOR
Urzędu Morskiego w Szczecinie**

Adres: Plac Batorego 4, 70 – 207 Szczecin

Telefon: +48 (91) 4403523; faks: +48 (91) 4403441

NIP: 852-04-09-053, REGON: 000145017

Strona internetowa UMS – www.ums.gov.pl – na której opublikowane zostanie ogłoszenie o zamówieniu, SIWZ oraz wszystkie informacje dotyczące prowadzonego postępowania.

ZAPRASZA DO ZŁOŻENIA OFERTY W POSTĘPOWANIU PROWADZONYM W TRYBIE PRZETARGU NIEOGRANICZONEGO NA ROBOTĘ BUDOWLANĄ

**O WARTOŚCI ZAMÓWIENIA MNIJSZEJ OD KWOT OKREŚLONYCH W PRZEPISACH WYDANYCH
NA PODSTAWIE ART. 11 UST. 8 NA:**

**PRACE KONSERWACYJNO – REMONTOWE PRYZYSTANI DLA POGŁĘBIAREK PRZY POLU
REFULACYJNYM D.**

Postępowanie, którego dotyczy niniejsza SIWZ, oznaczone jest znakiem i opisem:

numer sprawy: PO – II – 370/ZZP – 3/24/2012

nazwa zadania: PRACE KONSERWACYJNO – REMONTOWE PRYZYSTANI DLA POGŁĘBIAREK
PRZY POLU REFULACYJNYM D.

Wykonawcy we wszystkich kontaktach z Zamawiającym powinni powoływać się na wyżej podane oznaczenie.

SZCZECIN 2012 ROK

Specyfikacja istotnych warunków zamówienia
PRACE KONSERWACYJNO-REMONTOWE PRZYSTANI DLA POGŁĘBIAREK PRZY
POLU REFULACYJNYM D.

SPIS TREŚCI:

Rozdział I	Forma oferty;
Rozdział II	Zmiana, wycofanie i zwrot oferty;
Rozdział III	Oferty wspólne;
Rozdział IV	Jawność postępowania;
Rozdział V	Wymagane dokumenty potwierdzające spełnianie warunków udziału w postępowaniu, warunki udziału w postępowaniu oraz opis sposobu oceny ich spełniania. Inne dokumenty wymagane w ofercie;
Rozdział VI	Wykonawcy zagraniczni;
Rozdział VII	Termin wykonania zamówienia;
Rozdział VIII	Wyjaśnienia treści SIWZ i jej modyfikacja oraz sposób porozumiewania się Wykonawców z Zamawiającym;
Rozdział IX	Sposób obliczenia ceny oferty;
Rozdział X	Składanie i otwarcie ofert;
Rozdział XI	Wybór oferty najkorzystniejszej;
Rozdział XII	Zawarcie umowy;
Rozdział XIII	Pouczenie o środkach ochrony prawnej;
Rozdział XIV	Opis przedmiotu zamówienia.

Załączniki:

Załącznik nr 1	– formularz oferty;
Załącznik nr 2	– oświadczenie Wykonawcy
Załącznik nr 3	– wykaz robót w zakresie niezbędnym do wykazania spełnienia warunku wiedzy i doświadczenia ;
Załącznik nr 4	– zobowiązanie podmiotów na rzecz Wykonawcy ubiegającego się o zamówienie publiczne;
Załącznik nr 5	– oświadczenie Wykonawcy z art. 24 ust.1;
Załącznik nr 6	– wykaz części zamówienia powierzonych Podwykonawcom;
Załącznik nr 7	– przedmiar robót;
Załącznik nr 8	- wzór umowy.

Podstawa prawna: Ustawa z dnia 29.01.2004 r. Prawo zamówień publicznych (Dz. U. z 2010 r., Nr 113, poz. 759), zwana dalej ustawą.

Specyfikacja istotnych warunków zamówienia

PRACE KONSERWACYJNO-REMONTOWE PRZYSTANI DLA POGŁĘBIAREK PRZY
POLU REFULACYJNYM D.

ROZDZIAŁ I Forma oferty

1. Na ofertę składają się: oferta cenowa oraz wszystkie pozostałe wymagane dokumenty (w tym oświadczenia, załączniki itp.) zgodnie z **Rozdziałem V** specyfikacji istotnych warunków zamówienia (SIWZ).
2. Wykonawcy sporządzą oferty zgodnie z wymaganiami SIWZ.
3. Oferta cenowa musi być sporządzona na formularzu oferty, według wzoru stanowiącego **Załącznik nr 1** do SIWZ.
4. Oferta musi być sporządzona w języku polskim, na maszynie do pisania, komputerze lub ręcznie długopisem.
5. Oferta musi być podpisana przez osoby upoważnione do składania oświadczeń woli w imieniu Wykonawcy. Upoważnienie do podpisania oferty musi być dołączone do oferty, o ile nie wynika ono z innych dokumentów załączonych przez Wykonawcę.
Wykonawca do oferty dołączy dokument lub dokumenty, z których będzie wynikać uprawnienie do podpisania oferty, np. aktualny odpis z właściwego rejestru, aktualne zaświadczenie o wpisie do ewidencji działalności gospodarczej, aktualny statut lub umowa spółki. O ile uprawnienia do reprezentacji osoby podpisującej ofertę nie wynikają z załączonego dokumentu, do ofert Wykonawca załączy pełnomocnictwo w oryginale lub w postaci kopii poświadczonej notarialnie.
6. W przypadku, gdy Wykonawca składa kopię jakiegoś dokumentu, musi być ona poświadczona za zgodność z oryginałem przez Wykonawcę. Wykonawca na każdej zapisanej stronie kserokopii składa własnoręczny podpis poprzedzony dopiskiem „za zgodność z oryginałem”. Jeżeli do reprezentowania Wykonawcy upoważnione są łącznie dwie lub więcej osób, kopie dokumentów muszą być potwierdzone za zgodność z oryginałem przez te osoby.
7. Jeżeli, któryś z wymaganych dokumentów składanych przez Wykonawcę jest sporządzony w języku obcym dokument taki należy złożyć wraz z tłumaczeniem na język polski poświadczonym przez Wykonawcę. Dokumenty sporządzone w języku obcym bez wymaganych tłumaczeń nie będą brane pod uwagę.
8. Zaleca się, aby wszystkie strony oferty były ponumerowane. Ponadto, wszelkie miejsca, w których Wykonawca naniósł zmiany, muszą być przez niego parafowane.
9. Wykonawca składa tylko jedną ofertę. Alternatywy zawarte w treści oferty spowodują jej odrzucenie.
10. Zamawiający nie dopuszcza składania ofert wariantowych.
11. Oferta musi obejmować całość zamówienia, nie dopuszcza się składania ofert częściowych.
12. Zamawiający **nie przewiduje** możliwości udzielenia zamówień **uzupełniających**.
13. Zamawiający dopuszcza możliwości powierzenia prac Podwykonawcom.
14. Wykonawca ponosi wszelkie koszty związane z przygotowaniem i złożeniem oferty.
15. Zaleca się, aby Wykonawca zamieścił ofertę w zewnętrznej i wewnętrznej kopercie z tym, że zewnętrzna koperta powinna być zaadresowana w następujący sposób

Urząd Morski w Szczecinie

Zespół ds. Zamówień Publicznych, pokój nr 110

Specyfikacja istotnych warunków zamówienia
PRACE KONSERWACYJNO-REMONTOWE PRZYSTANI DLA POGŁĘBIAREK PRZY
POLU REFULACYJNYM D.

Plac Batorego 4, 70-207 Szczecin
z dopiskiem:

Nie otwierać przed dniem **12.07.2012 r. godz. 11:00**

Numer sprawy: PO – II – 370/ZZP – 3/24/2012

Przetarg na: PRACE KONSERWACYJNO – REMONTOWE PRZYSTANI
DLA POGŁĘBIAREK PRZY POLU REFULACYJNYM D.

Na kopercie wewnętrznej powinna być umieszczona nazwa i adres Wykonawcy.

ROZDZIAŁ II Zmiana, wycofanie i zwrot oferty

1. Wykonawca może wprowadzić zmiany oraz wycofać złożoną przez siebie ofertę przed terminem składania ofert.
 - 1) w przypadku wycofania oferty, Wykonawca składa pisemne oświadczenie, że ofertę swą wycofuje, w zamkniętej kopercie zaadresowanej jak w **Rozdziale I pkt 15** z dopiskiem „wycofanie”.
 - 2) w przypadku zmiany oferty, Wykonawca składa pisemne oświadczenie, iż ofertę swą zmienia, określając zakres i rodzaj tych zmian, a jeśli oświadczenie o zmianie pociąga za sobą konieczność wymiany czy też przedłożenia nowych dokumentów – Wykonawca winien dokumenty te złożyć.
2. Powyższe oświadczenie i ewentualne dokumenty należy zamieścić w zamkniętej kopercie wewnętrznej i zewnętrznej, oznaczonych jak w **Rozdziale I pkt 15** przy czym koperta zewnętrzna powinna mieć dopisek „zmiany”.
3. Wykonawca nie może wprowadzić zmian do oferty oraz wycofać jej po upływie terminu składania ofert.
4. Oferty złożone po terminie składania, Zamawiający niezwłocznie zwraca je Wykonawcom, którzy je złożyli.

ROZDZIAŁ III Oferty wspólne

1. Wykonawcy składający ofertę wspólną ustanawiają pełnomocnika do reprezentowania ich w postępowaniu albo do reprezentowania ich w postępowaniu i zawarcia umowy.
2. Pełnomocnictwo, o którym mowa w pkt 1 musi znajdować się w ofercie wspólnej Wykonawców.
3. Pełnomocnik pozostaje w kontakcie z Zamawiającym w toku postępowania; zwraca się do Zamawiającego z wszelkimi sprawami i do niego Zamawiający kieruje informacje, korespondencję, itp.
4. Oferta wspólna, składana przez dwóch lub więcej Wykonawców, powinna spełniać następujące wymagania:
 - 1) oferta wspólna powinna być sporządzona zgodnie z SIWZ;
 - 2) sposób składania dokumentów w ofercie wspólnej:

Specyfikacja istotnych warunków zamówienia

PRACE KONSERWACYJNO-REMONTOWE PRZYSTANI DLA POGŁĘBIAREK PRZY POLU REFULACYJNYM D.

- a) dokumenty, dotyczące własnej firmy, takie jak np.: oświadczenie dotyczące okoliczności określonych w art. 22 ust. 1, odpis z właściwego rejestru, a w stosunku do osób fizycznych oświadczenie w zakresie art. 24 ust. 1 pkt 2 ustawy – składa każdy z Wykonawców składających ofertę wspólną w imieniu swojej firmy; jeżeli jednak podmiot występujący wspólnie (spółka cywilna) na podstawie odrębnych przepisów, dla celów podatkowych lub związanych z ubezpieczeniami jest traktowany jako jeden podmiot (jedna jednostka organizacyjna) – dokumenty te powinien złożyć niezależnie ten podmiot.
 - b) dokumenty wspólne takie jak np. oferta cenowa, harmonogramy itp. składa pełnomocnik Wykonawców w imieniu wszystkich Wykonawców składających ofertę wspólną,
5. Wspólnicy spółki cywilnej są traktowani jak Wykonawcy składający ofertę wspólną i mają do nich zastosowanie zasady określone w pkt 1 - 4 niniejszego Rozdziału.
 6. Przed podpisaniem umowy (w przypadku wygrania postępowania) Wykonawcy składający ofertę wspólną będą mieli obowiązek przedstawić Zamawiającemu umowę konsorcjum zawierającą, co najmniej:
 - 1) zobowiązanie do realizacji wspólnego przedsięwzięcia gospodarczego obejmującego swoim zakresem realizację przedmiotu zamówienia,
 - 2) określenie zakresu działania poszczególnych stron umowy,
 - 3) czas obowiązywania umowy, który nie może być krótszy, niż okres obejmujący realizację zamówienia oraz czas trwania gwarancji jakości i rękojmi.

ROZDZIAŁ IV Jawność postępowania

1. Zamawiający prowadzi protokół postępowania.
2. Protokół postępowania wraz z załącznikami jest jawny. Załączniki do protokołu takie jak opinie biegłych, oświadczenia, informacje, zawiadomienia, wnioski, inne dokumenty i informacje składane przez Zamawiającego i Wykonawców udostępnia się po dokonaniu wyboru najkorzystniejszej oferty lub unieważnieniu postępowania. Oferty są jawne od chwili ich otwarcia.
3. Nie ujawnia się informacji stanowiących tajemnicę przedsiębiorstwa w rozumieniu przepisów o zwalczaniu nieuczciwej konkurencji, jeżeli Wykonawca, nie później niż w terminie składania ofert, zastrzegł, że nie mogą one być udostępniane.
4. W przypadku zastrzeżenia informacji Wykonawca ma obowiązek wydzielić z oferty informacje stanowiące tajemnicę jego przedsiębiorstwa i oznaczyć je klauzulą „Nie udostępniać. Informacje stanowią tajemnicę przedsiębiorstwa w rozumieniu art. 11 ust. 4 ustawy o zwalczaniu nieuczciwej konkurencji (Dz. U. z 2003 r. Nr 153, poz. 1503 z późn. zm.)”.
5. W sytuacji, gdy Wykonawca zastrzeże w ofercie informacje, które nie stanowią tajemnicy przedsiębiorstwa lub są jawne na podstawie przepisów ustawy Prawo zamówień publicznych lub odrębnych przepisów, informacje te będą podlegały udostępnieniu na takich samych zasadach, jak pozostałe niezastrzeżone dokumenty.

Specyfikacja istotnych warunków zamówienia

PRACE KONSERWACYJNO-REMONTOWE PRZYSTANI DLA POGŁĘBIAREK PRZY
POLU REFULACYJNYM D.

ROZDZIAŁ V Wymagane dokumenty potwierdzające spełnianie warunków udziału w postępowaniu, warunki oraz sposób oceny ich spełniania. Inne dokumenty wymagane w ofercie.

1. Każdy z Wykonawców ma obowiązek złożyć następujące dokumenty potwierdzające spełnienie warunków udziału w postępowaniu:

1) **Oświadczenie Wykonawcy**, o spełnianiu warunków określonych w art. 22 ust. 1 ustawy, według wzoru, stanowiącego **Załącznik nr 2** do niniejszej SIWZ.

W przypadku składania oferty wspólnej ww. oświadczenie składa każdy z Wykonawców składających ofertę wspólną.

2) **Oświadczenie Wykonawcy** o braku podstaw do wykluczenia w okolicznościach o których mowa w art. 24 ust.1, według wzoru stanowiącego **Załącznik nr 5** do niniejszej SIWZ.

W przypadku składania oferty wspólnej ww. oświadczenie składa każdy z Wykonawców składających ofertę wspólną.

3) **Aktualny odpis z właściwego rejestru, jeżeli odrębne przepisy wymagają wpisu do rejestru**, wystawionego nie wcześniej niż **6 miesięcy** przed upływem terminu składania ofert, a w stosunku do osób fizycznych oświadczenia w zakresie art. 24 ust. 1 pkt 2 ustawy.

W przypadku składania oferty wspólnej ww. dokument składa każdy z Wykonawców składających ofertę wspólną.

4) **Wykaz wykonanych robót budowlanych** w zakresie niezbędnym do wykazania spełnienia warunku wiedzy i doświadczenia w okresie ostatnich pięciu lat przed upływem terminu składania ofert, a jeżeli okres prowadzenia działalności jest krótszy w tym okresie, z podaniem ich wartości, przedmiotu, dat wykonania i odbiorców, oraz załączeniem dokumentu potwierdzającego, że te roboty zostały wykonane należycie, stanowiącego **Załącznik nr 3** do niniejszej SIWZ

Zamawiający uzna, że Wykonawca posiada niezbędne doświadczenie, jeżeli wykaże, iż w ciągu ostatnich pięciu lat, a jeżeli okres prowadzenia działalności jest krótszy – w tym okresie, wykonał minimum **trzy prace** podobne do objętych przedmiotem zamówienia. Przez roboty podobne do przedmiotu zamówienia, należy rozumieć prace remontowe obiektów hydrotechnicznych podobnych do przedmiotu zamówienia tj. estakady, pomosty, pirsy, dalby.

Każda robota o wartości nie mniejszej niż **60 000,00 zł**.

W przypadku składania oferty wspólnej, Wykonawcy składający ofertę wspólną składają jeden wspólny ww. wykaz. Warunek zostanie uznany przez Zamawiającego za spełniony, jeżeli Wykonawcy składający ofertę wspólną będą spełniać go łącznie.

5) Wykaz części zamówienia powierzonych Podwykonawcom – **Załącznik nr 6**, Zamawiający dopuszcza udział Podwykonawców. Wykonawca jest zobowiązany wskazać części zamówienia, które powierzy Podwykonawcom.

6) Pełnomocnictwo, o którym mowa w **Rozdziale III pkt 1** SIWZ;

Tylko w przypadku składania oferty wspólnej

Specyfikacja istotnych warunków zamówienia

PRACE KONSERWACYJNO-REMONTOWE PRZYSTANI DLA POGŁĘBIAREK PRZY
POLU REFULACYJNYM D.

- 7) W przypadku gdy Wykonawca **będzie polegał na wiedzy i doświadczeniu, potencjale technicznym, osobach zdolnych do wykonania zamówienia lub zdolnościach finansowych innych podmiotów** zobowiązany jest przedstawić pisemne zobowiązanie tych podmiotów według wzoru stanowiącego **załącznik nr 4 do SIWZ** (art. 26 ust. 2b ustawy).

2. Zamawiający wezwie Wykonawców, którzy w określonym terminie nie złożyli oświadczeń lub dokumentów, o których mowa w art. 25 ust.,1 lub którzy złożyli wadliwe pełnomocnictwa, do ich złożenia w wyznaczonym terminie, chyba że mimo ich złożenia oferta Wykonawcy podlega odrzuceniu albo konieczne byłoby unieważnienie postępowania. Złożone na wezwanie Zamawiającego oświadczenia i dokumenty powinny potwierdzać spełnienie przez Wykonawcę warunków określonych przez Zamawiającego, nie później niż w dniu, w którym upłynął termin składania ofert.

3. Ponadto Wykonawcy mają dołączyć do oferty następujące dokumenty:

- 1) ofertę cenową (**Formularz oferty**)- **Załącznik nr 1** zgodnie z **Rozdziałem I pkt 3** SIWZ,
- 2) kosztorys ofertowy sporządzony na podstawie załączonego **przedmiaru robót – Załącznik nr 7**

W przypadku składania oferty wspólnej należy złożyć jeden dokument

4. Oferty, które, nie będą zawierały dokumentów, o których mowa w pkt 3 niniejszego rozdziału zostaną odrzucone na podstawie art. 89 ust 1 pkt 2) ustawy.

ROZDZIAŁ VI Wykonawcy zagraniczni

1. Jeżeli Wykonawca ma siedzibę lub miejsce zamieszkania poza terytorium Rzeczypospolitej Polskiej, zamiast dokumentu, o którym mowa w Rozdziale V pkt 1 ppkt 1) i 2) SIWZ składa dokument lub dokumenty, wystawione w kraju, w którym ma siedzibę lub miejsce zamieszkania, potwierdzające odpowiednio, że:

- nie otwarto jego likwidacji ani nie ogłoszono upadłości,
- nie zalega z uiszczeniem podatków, opłat lub składek na ubezpieczenie społeczne i zdrowotne albo, że uzyskał przewidziane prawem zwolnienie, odroczenie lub rozłożenie na raty zaległych płatności lub wstrzymanie w całości wykonania decyzji właściwego organu.
- nie orzeczono wobec niego zakazu ubiegania się o zamówienie,

2. Dokumenty, o których mowa w pkt 1, powinny być wystawione nie wcześniej niż 6 miesięcy przed upływem terminu składania ofert.

3. Jeżeli w kraju pochodzenia osoby lub w kraju, w którym Wykonawca ma siedzibę lub miejsce zamieszkania, nie wydaje się dokumentów, o których mowa w pkt 1 zastępuje się je dokumentem zawierającym oświadczenie złożone przed notariuszem, właściwym organem sądowym, administracyjnym albo organem samorządu zawodowego lub gospodarczego odpowiednio kraju pochodzenia osoby lub kraju, w którym Wykonawca ma siedzibę lub miejsce zamieszkania. Przepis pkt 2 stosuje się odpowiednio.

Specyfikacja istotnych warunków zamówienia
PRACE KONSERWACYJNO-REMONTOWE PRZYSTANI DLA POGŁĘBIAREK PRZY
POLU REFULACYJNYM D.

ROZDZIAŁ VII Termin wykonania zamówienia

Termin wykonania zamówienia : 40 dni kalendarzowych od dnia podpisania umowy.

ROZDZIAŁ VIII Wyjaśnienia treści SIWZ i jej modyfikacja oraz sposób porozumiewania się Wykonawców z Zamawiającym

1. Zamawiający urzęduje w następujących dniach (roboczych) i godzinach:
Od poniedziałku do piątku w godz. od 7:30 do godz. 15:00.
2. Oświadczenia, wnioski, zawiadomienia oraz informacje Zamawiający i Wykonawca przekazują **pisemnie**, z zastrzeżeniem pkt 3.
3. Zamawiający dopuszcza porozumiewanie się za pomocą **faksu** przy przekazywaniu następujących dokumentów:
 - a) wniosek o wydanie SIWZ,
 - b) pytania i wyjaśnienia dotyczące treści SIWZ,
 - c) modyfikacje treści SIWZ.
4. Jeżeli Zamawiający lub Wykonawca przekazują wnioski, zawiadomienia oraz informacje faksem, każda ze stron na żądanie drugiej niezwłocznie potwierdza fakt ich otrzymania.
5. Korespondencja przesłana za pomocą faksu po godzinach urzędowania zostanie zarejestrowana w następnym dniu pracy Zamawiającego i uznana za wniesioną z datą tego dnia.
6. Postępowanie odbywa się w języku polskim w związku z czym wszelkie pisma, dokumenty, oświadczenia itp. składane w trakcie postępowania między Zamawiającym a Wykonawcami muszą być sporządzone w języku polskim.
7. Adres do korespondencji jest zamieszczony na pierwszej stronie niniejszej SIWZ. Zamawiający wymaga, aby wszelkie pisma związane z postępowaniem były kierowane wyłącznie na ten adres z dopiskiem Zespół ds. Zamówień Publicznych - pokój nr 110.
8. Osobą uprawnioną do bezpośredniego kontaktowania się z Wykonawcami jest Hanna Szner, tel. 91 4403 423, w godz. 7:30 – 15:00, fax 91 4403 441 (czynny całą dobę).
9. Wykonawca może zwrócić się do Zamawiającego o wyjaśnienie treści SIWZ. Zamawiający obowiązany jest udzielić niezwłocznie wyjaśnień jednak nie później niż na dwa dni przed upływem składania ofert pod warunkiem, że wniosek o wyjaśnienie treści SIWZ wpłynął do Zamawiającego nie później niż do końca dnia, w którym upływa połowa wyznaczonego terminu składania ofert.
10. Treść zapytań wraz z wyjaśnieniami Zamawiający przekazuje Wykonawcom, którym przekazał SIWZ bez ujawniania źródła zapytania oraz udostępnia na stronie internetowej.
11. W uzasadnionych przypadkach Zamawiający może w przed upływem terminu do składania ofert zmienić treść SIWZ. Dokonaną zmianę SIWZ przekazuje

Specyfikacja istotnych warunków zamówienia

**PRACE KONSERWACYJNO-REMONTOWE PRZYSTANI DLA POGŁĘBIAREK PRZY
POLU REFULACYJNYM D.**

niezwłocznie wszystkim Wykonawcom, którym przekazano SIWZ oraz zamieszcza na stronie internetowej.

12. Zamawiający przedłuży termin składania ofert, jeżeli w wyniku zmiany treści SIWZ niezbędny jest dodatkowy czas na wprowadzenie zmian w ofertach. O przedłużeniu terminu składania ofert Zamawiający niezwłocznie zawiadomi wszystkich Wykonawców, którym przekazano SIWZ oraz umieści ją na stronie internetowej.
13. Przedłużenie terminu składania ofert, nie wpływa na bieg terminu składania wniosków o wyjaśnienie treści specyfikacji istotnych warunków zamówienia.

ROZDZIAŁ IX Sposób obliczenia ceny oferty

1. Wykonawca ma podać w formularzu ofertowym kwotę ogółem netto plus przynależny podatek VAT i cenę brutto ogółem.
2. Jeżeli złożono ofertę, której wybór prowadziłby do powstania obowiązku podatkowego Zamawiającego zgodnie z przepisami o podatku od towarów i usług w zakresie dotyczącym wewnątrzwspólnotowego nabycia towarów, Zamawiający w celu oceny takiej oferty dolicza do przedstawionej w niej ceny podatek od towarów i usług, który miałby obowiązek wpłacać zgodnie z obowiązującymi przepisami.
3. Cena musi być wyrażona w złotych polskich niezależnie od wchodzących w jej skład elementów. Tak obliczona cena będzie brana pod uwagę przez Komisję Przetargową w trakcie wyboru najkorzystniejszej oferty.
4. Zastosowanie przez Wykonawcę stawki podatku VAT od towarów i usług niezgodnej z obowiązującymi przepisami spowoduje odrzucenie oferty.
5. Wartość oferty brutto będzie stanowiła maksymalną wartość umowy.
6. Wartości brutto określone przez Wykonawcę będą stanowiły podstawę do rozliczeń w całym okresie trwania umowy.
7. Wykonawca określi w Formularzu ofertowym stanowiącym Załącznik nr 1 do SIWZ, kwotę wynagrodzenia za czynności określone w opisie przedmiotu zamówienia.
8. Rozliczenia między Zamawiającym a Wykonawcą będą prowadzone w polskich złotych.
9. Podane ceny jednostkowe muszą być podane z dokładnością do dwóch miejsc po przecinku.

ROZDZIAŁ X Składanie i otwarcie ofert

1. Ofertę należy złożyć w Urzędzie Morskim w Szczecinie, Plac Batorego 4 – Zespół ds. Zamówień Publicznych, pok. nr 110, w terminie do **12.07.2012 r. godz. 10:30**.
2. Za termin złożenia oferty uważa się termin jej dotarcia do Zamawiającego.
3. Wykonawca otrzyma pisemne potwierdzenie złożenia oferty. Wszelkie oferty wniesione po terminie zostaną zwrócone Wykonawcom bez otwierania po upływie terminu przewidzianego na wniesienie środka ochrony prawnej.

Specyfikacja istotnych warunków zamówienia

PRACE KONSERWACYJNO-REMONTOWE PRZYSTANI DLA POGŁĘBIAREK PRZY
POLU REFULACYJNYM D.

4. Oferty będą podlegać rejestracji przez Zamawiającego. Każda przyjęta oferta zostanie opatrzona adnotacją określającą dokładny termin przyjęcia oferty tzn. datę kalendarzową oraz godzinę i minutę, w której została przyjęta. Do czasu otwarcia ofert, będą one przechowywane w sposób gwarantujący ich nienaruszalność.
5. Otwarcie ofert odbędzie się w dn. **12.07.2012r., godz. 11:00**, w Urzędzie Morskim w Szczecinie, Plac Batorego 4, 70-207 Szczecin, **pokój nr 29**.
6. Postępowanie o udzielenie zamówienia jest przeprowadzane przez Komisję Przetargową powołaną przez Dyrektora Urzędu Nr wniosku PO – II – 370/ZZP – 3/24/2012 r. z dnia 27.04.2012 r.
7. Postępowanie toczyć się będzie z podziałem na części: jawną i niejawną.
8. Zamawiający bezpośrednio przed otwarciem ofert poda kwotę, jaką zamierza przeznaczyć na sfinansowanie zamówienia. Następnie Zamawiający otworzy koperty z ofertami i ogłosi nazwę (firmę) i adres (siedzibę) Wykonawcy, którego oferta jest otwierana, a także informacje dotyczące ceny oferty, terminu wykonania zamówienia, – zawartych w ofercie.
9. Informacje, o których mowa w pkt 8 Zamawiający przekaze niezwłocznie Wykonawcom, którzy nie byli obecni przy otwarciu ofert, na ich wniosek.

ROZDZIAŁ XI Wybór oferty najkorzystniejszej

1. Jedynym kryterium oceny ofert jest **najniższa cena brutto**.
2. Zamawiający wybierze ofertę z najniższą ceną spośród ofert nie odrzuconych.
3. Komisja Przetargowa oceni oferty według **kryterium – najniższa cena brutto poprzez porównanie cen**.
4. Wykonawca pozostaje związany ofertą przez okres 30 dni.
5. Bieg terminu związania ofertą rozpoczyna się wraz z upływem terminu składania ofert.
6. Zamawiający dokona badania ofert w celu stwierdzenia, czy Wykonawcy nie podlegają wykluczeniu. W przypadku wykluczenia Wykonawcy Zamawiający odrzuci jego ofertę. Następnie Zamawiający dokona oceny, czy oferty Wykonawców nie wykluczonych z postępowania nie podlegają odrzuceniu.
7. W toku badania i oceny ofert Zamawiający może żądać od Wykonawców wyjaśnień dotyczących treści złożonych ofert i dokumentów potwierdzających spełnianie warunków udziału w postępowaniu.
8. Zamawiający poprawi w tekście oferty oczywiste omyłki pisarskie oraz omyłki rachunkowe, z uwzględnieniem konsekwencji rachunkowych dokonanych poprawek, inne omyłki polegające na niezgodności oferty ze specyfikacją istotnych warunków zamówienia nie powodujące istotnych zmian w treści oferty - niezwłocznie zawiadamiając o tym wszystkich Wykonawców, którzy złożyli oferty.
9. Jeżeli oferta zawierać będzie rażąco niską cenę w stosunku do przedmiotu zamówienia, Zamawiający zwróci się w formie pisemnej do Wykonawcy o udzielenie

Specyfikacja istotnych warunków zamówienia

PRACE KONSERWACYJNO-REMONTOWE PRZYSTANI DLA POGŁĘBIAREK PRZY
POLU REFULACYJNYM D.

w określonym terminie wyjaśnień dotyczących elementów oferty mających wpływ na wysokość ceny.

10. Zamawiający odrzuci ofertę, jeżeli:

- jest niezgodna z ustawą,
- jej treść nie odpowiada zapisom SIWZ, z zastrzeżeniem art. 87 ust. 2 pkt 3,
- jej złożenie stanowi czyn nieuczciwej konkurencji w rozumieniu przepisów o zwalczaniu nieuczciwej konkurencji,
- zawiera rażąco niską cenę w stosunku do przedmiotu zamówienia,
- została złożona przez Wykonawcę wykluczonego z udziału w postępowaniu o udzielenie zamówienia lub nie zaproszonego do składania ofert,
- zawiera błędy w obliczeniu ceny,
- Wykonawca w terminie 3 dni od dnia doręczenia zawiadomienia nie zgodził się na poprawienie omyłki, o której mowa w art. 87 ust. 2 pkt 3;
- jest nieważna na podstawie odrębnych przepisów.

11. Oferty nie odrzucone zostaną poddane procedurze oceny zgodnie z kryterium oceny ofert określonym w SIWZ.

12. Zamawiający wybierze ofertę najkorzystniejszą na podstawie kryterium oceny ofert określonym w SIWZ.

13. Niezwłocznie po wyborze najkorzystniejszej oferty Zamawiający jednocześnie zawiadomi Wykonawców, którzy złożyli oferty o:

- wyborze najkorzystniejszej oferty, podając nazwę (firmę), albo imię i nazwisko siedzibę albo miejsce zamieszkania i adres Wykonawcy, którego ofertę wybrano, uzasadnienie jej wyboru, oraz nazwy (firmy), albo imiona i nazwiska, siedziby albo miejsca zamieszkania i adresy Wykonawców, którzy złożyli oferty, a także ceny ofert,
- Wykonawcach, których oferty zostały odrzucone, podając uzasadnienie faktyczne i prawne,
- Wykonawcach, którzy zostali wykluczeni z postępowania o udzielenie zamówienia, podając uzasadnienie faktyczne i prawne,
- terminie, określonym zgodnie z art. 94 ust. 2, po którego upływie umowa w sprawie zamówienia publicznego może być zawarta.

14. W przypadku wystąpienia przesłanek, o których mowa w art. 93 ust. 1 ustawy Zamawiający unieważnia postępowanie.

15. O unieważnieniu postępowania Zamawiający zawiadomi równocześnie wszystkich Wykonawców, którzy:

- ubiegali się o udzielenie zamówienia,
- w przypadku unieważnienia postępowania przed upływem terminu składania ofert,
- złożyli oferty - w przypadku unieważnienia postępowania po upływie terminu składania ofert, podając uzasadnienie faktyczne i prawne.

Specyfikacja istotnych warunków zamówienia

PRACE KONSERWACYJNO-REMONTOWE PRZYSTANI DLA POGŁĘBIAREK PRZY
POLU REFULACYJNYM D.

ROZDZIAŁ XII Zawarcie umowy

1. Informacje o formalnościach, jakie powinny być spełnione w celu zawarcia umowy.

- 1) Wykonawca, którego oferta została wybrana zobowiązany jest skontaktować się z Zamawiającym w terminie nie krótszym niż 5 dni od daty otrzymania zawiadomienia i uzgodnić termin podpisania umowy.
- 2) Wykonawca ma obowiązek zawrzeć umowę zgodnie ze wzorem umowy stanowiącym **Załącznik nr 8** do niniejszej SIWZ.
- 3) Zawarta umowa będzie jawna i będzie podlegała udostępnianiu na zasadach określonych w przepisach o dostępie do informacji publicznej (art. 139 ust. 3 ustawy).

2. Termin i miejsce zawarcia umowy.

- 1) Umowa zostanie zawarta w siedzibie Zamawiającego, przed upływem terminu związania ofertą, nie wcześniej niż w 6 - tym dniu od daty otrzymania zawiadomienia o wygraniu postępowania.
- 2) Zamawiający może zawrzeć umowę przed upływem terminu, o którym mowa w pkt 1, jeżeli w postępowaniu została złożona tylko jedna oferta, nie odrzucono żadnej oferty, nie wykluczono żadnego Wykonawcy.

ROZDZIAŁ XIII Pouczenie o środkach ochrony prawnej

1. Wykonawcom, a także innemu podmiotowi, jeżeli ma lub miał interes w uzyskaniu danego zamówienia oraz poniósł lub może ponieść szkodę w wyniku naruszenia przez Zamawiającego przepisów ustawy, przysługuje środek ochrony prawnej – odwołanie do Prezesa Krajowej Izby Odwoławczej.
2. Odwołanie przysługuje wyłącznie od niezgodnej z przepisami ustawy czynności Zamawiającego podjętej w postępowaniu o udzielenie zamówienia publicznego lub zaniechania czynności, do której Zamawiający jest zobowiązany na podstawie ustawy.
3. Odwołanie powinno wskazywać czynność lub zaniechanie czynności Zamawiającego, którym zarzuca się niezgodność z przepisami ustawy, zawierać zwięźle przedstawienie zarzutów, określić żądanie oraz wskazywać okoliczności faktyczne i prawne uzasadniające wniesienie odwołania.
4. Jeżeli wartość zamówienia jest mniejsza niż kwoty określone w przepisach wydanych na podstawie art. 11 ust. 8 ustawy Prawo zamówień publicznych, odwołanie przysługuje wyłącznie wobec czynności:
 - 1) wyboru trybu negocjacji bez ogłoszenia, zamówienia z wolnej ręki lub zapytania o cenę,
 - 2) opisu sposobu dokonywania oceny spełnienia warunków udziału w postępowaniu,
 - 3) wykluczenia odwołującego z postępowania o udzielenie zamówienia,
 - 4) odrzucenia oferty odwołującego.

Specyfikacja istotnych warunków zamówienia

PRACE KONSERWACYJNO-REMONTOWE PRZYSTANI DLA POGŁĘBIAREK PRZY
POLU REFULACYJNYM D.

5. Odwołanie wnosi się do Prezesa Krajowej Izby Odwoławczej w formie pisemnej albo elektronicznej opatrzonej bezpiecznym podpisem elektronicznym weryfikowanym za pomocą ważnego kwalifikowanego certyfikatu.
6. Odwołujący przesyła kopię odwołania Zamawiającemu przed upływem terminu do wniesienia odwołania w taki sposób, aby mógł on zapoznać się z jego treścią przed upływem tego terminu.
7. Kopię wniesionego odwołania Zamawiający niezwłocznie przekaże Wykonawcom uczestniczącym w postępowaniu o udzielenie zamówienia, a jeżeli odwołanie będzie dotyczyło treści ogłoszenia lub postanowień SIWZ, zamieści ją również na stronie internetowej Urzędu Morskiego w Szczecinie, wzywając Wykonawców do przystąpienia do postępowania odwoławczego.
8. Wykonawca może zgłosić przystąpienie do postępowania odwoławczego w terminie 3 dni od dnia otrzymania kopii odwołania, wskazując stronę, do której przystępuje i interes w uzyskaniu rozstrzygnięcia na korzyść strony, do której przystępuje. Zgłoszenie przystąpienia doręcza się Prezesowi Izby w formie pisemnej albo elektronicznej opatrzonej bezpiecznym podpisem elektronicznym weryfikowanym za pomocą ważnego kwalifikowanego certyfikatu, a jego kopię przesyła Zamawiającemu oraz Wykonawcy wnoszącemu odwołanie.
9. Wykonawcy, którzy przystąpili do postępowania odwoławczego, stają się uczestnikami postępowania odwoławczego, jeżeli mają interes w tym, aby odwołanie zostało rozstrzygnięte na korzyść jednej ze stron.
10. Zamawiający lub odwołujący może zgłosić opozycję przeciw przystąpieniu innego wykonawcy nie później niż do czasu otwarcia rozprawy. Krajowa Izba Odwoławcza uwzględnia opozycję, jeżeli zgłaszający opozycję uprawdopodobni, że wykonawca nie ma interesu w uzyskaniu rozstrzygnięcia na korzyść strony, do której przystąpił; w przeciwnym razie Krajowa Izba Odwoławcza oddala opozycję. Postanowienie o uwzględnieniu albo oddaleniu opozycji Izba może wydać na posiedzeniu niejawnym. Na postanowienie o uwzględnieniu albo oddaleniu opozycji nie przysługuje skarga.
9. Odwołujący oraz Wykonawca wezwany zgodnie z ust. 6 nie mogą następnie korzystać ze środków ochrony prawnej wobec czynności Zamawiającego wykonane zgodnie z wyrokiem Izby lub sądu na podstawie art. 186 ust. 2 i 3.
10. Na orzeczenie Izby, stronom oraz uczestnikom postępowania odwoławczego przysługuje skarga do Sądu.
11. Wykonawca lub uczestnik konkursu może w terminie przewidzianym do wniesienia odwołania poinformować Zamawiającego o niezgodnej z przepisami ustawy czynności podjętej przez niego lub zaniechaniu czynności, do której jest on zobowiązany na podstawie ustawy, na które nie przysługuje odwołanie na podstawie art. 180 ust. 2 ustawy.
12. W przypadku uznania zasadności przekazanej informacji Zamawiający powtarza czynność albo dokonuje czynności zaniechanej, informując o tym Wykonawców w sposób przewidziany w ustawie dla tej czynności.
13. Na czynności, o których mowa w ust. 12 niniejszego Rozdziału, nie przysługuje odwołanie z zastrzeżeniem art. 180 ust. 2 ustawy.

Specyfikacja istotnych warunków zamówienia
PRACE KONSERWACYJNO-REMONTOWE PRZYSTANI DLA POGŁĘBIAREK PRZY
POLU REFULACYJNYM D.

ROZDZIAŁ XIV Opis przedmiotu zamówienia

CPV zamówienia - 45248400-1

1. Informacje ogólne o obiekcie

Przedmiotem zamówienia są prace konserwacyjno-remontowe przystani dla pogłębiarek przy polu refulacyjnym D.

Przystań pola refulacyjnego D usytuowana jest na zachodnim brzegu Kanału Piastowskiego, na 15,250 km Toru Wodnego Świnoujście – Szczecin. Rysunek sytuacyjny stanowi załącznik A. Rysunek konstrukcyjny stanowi załącznik B.

2. Zakres zamówienia.

Zakres zamówienia obejmuje wykonanie następujących prac:

2.1. Prace konserwacyjno-remontowe czterech dalb cumowniczo-odbojowych:



Rys.1 16-stopalowa dalba nr 1



- czyszczenie i malowanie konstrukcji stalowych,
- przymocowanie kładki dojazdowej do dalby,
- wymiana i impregnacja drewnianych belek odbojowych,
- wymiana i uzupełnienie odbojnic w postaci opon staroużytecznych.

2.2. Prace konserwacyjno-remontowe konstrukcji pomostów dla cumowników i kładek dojazdowych do dalb oraz estakady rurociągu refulacyjnego:

- czyszczenie i malowanie konstrukcji stalowych,

Specyfikacja istotnych warunków zamówienia
PRACE KONSERWACYJNO-REMONTOWE PRZYSTANI DLA POGŁĘBIAREK PRZY
POLU REFULACYJNYM D.



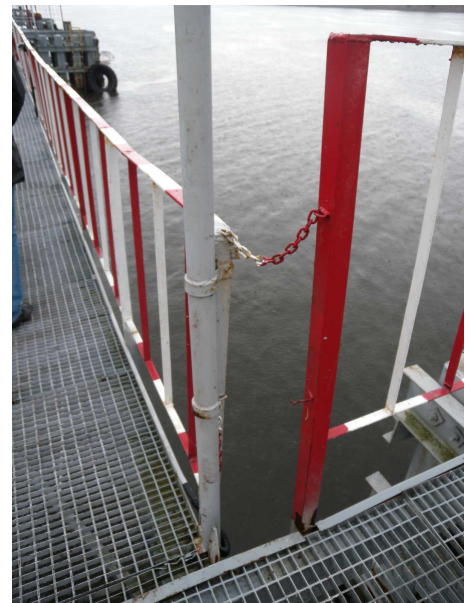
Rys. 2 estakada rurociągu



- uzupełnienie balustrad,

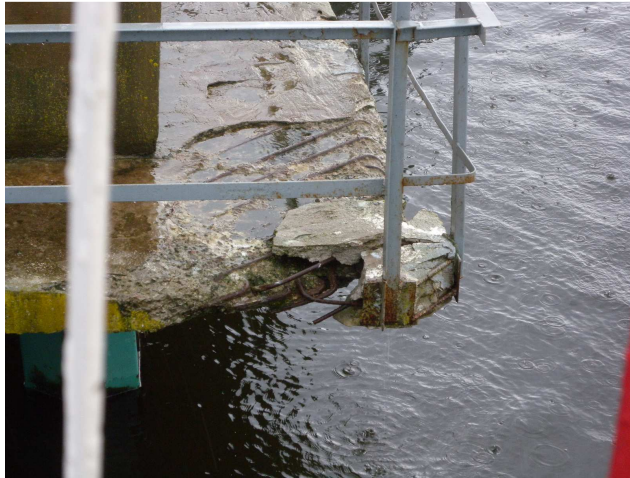


Rys. 3 Barierki pomostu komunikacyjnego



- naprawa żelbetowego podestu komunikacyjnego przy czole estakady.

Specyfikacja istotnych warunków zamówienia
**PRACE KONSERWACYJNO-REMONTOWE PRZYSTANI DLA POGŁĘBIAREK PRZY
POLU REFULACYJNYM D.**



Rys. 4 Uszkodzony narożnik podestu komunikacyjnego

2.3. Prace pomocnicze – technologiczne:

- holowanie sprzętu i wykonanie przesłon zabezpieczających w czasie czyszczenia i malowania konstrukcji stalowych.

Kolorystyka elementów wyposażenia przystani refulera przy polu D powinna być zgodna z Rozporządzeniem Ministra Transportu i Gospodarki Morskiej z dnia 1 czerwca 1998 r. w sprawie warunków technicznych jakim powinny odpowiadać morskie budowle hydrotechniczne i ich usytuowanie (Dz. U. Nr 101 poz.645).

Kolejność wykonania robót ujęta jest w przedmiarze robót – Zał. Nr 7 do SIWZ.

3. Pozostałe wymagania:

3.1. Ochrona środowiska

W związku z tym, że pole refulacyjne „D” leży w bezpośrednim sąsiedztwie rezerwatu Karsiborskie Paprocie, Wykonawca zobowiązany jest do przestrzegania przepisów dotyczących ochrony przyrody, m. in. :

- ustawy z dnia 16 kwietnia 2004 r. o ochronie przyrody (Dz. U. z 2009 r. Nr 151, poz.1220; wraz z późn. zmianami),
- rozporządzenia nr 117/2006 Wojewody Zachodniopomorskiego z dnia 29 października 2007 r. w sprawie rezerwatu przyrody Karsiborskie Paprocie (Dz. Urz. Woj. Zachodniopomorskiego Nr 108, poz.1862).

3.2. Zabezpieczenie terenu budowy i warunki bhp

Należy przestrzegać obowiązujących przepisów dotyczących bezpieczeństwa i higieny pracy, w tym przede wszystkim:

- Ustawy z dnia 26 czerwca 1974 r. Kodeks Pracy (tj. Dz.U. z 1998 Nr 21 poz. 94 z późn. zm),
- Rozporządzenie Ministra Infrastruktury z dnia 6 lutego 2003 r. w sprawie bezpieczeństwa i higieny pracy podczas wykonywania prac budowlanych (Dz.U. Nr 47 poz. 401).

Specyfikacja istotnych warunków zamówienia

PRACE KONSERWACYJNO-REMONTOWE PRZYSTANI DLA POGŁĘBIAREK PRZY
POLU REFULACYJNYM D.

3.3. Plan bezpieczeństwa i ochrony zdrowia

Wykonawca przed rozpoczęciem prac przedłoży Zamawiającemu plan bezpieczeństwa i ochrony zdrowia („bioz”) wykonany zgodnie z art. 1a Ustawy z dnia 7 lipca 1994 r. Prawo budowlane (Dz. U. z 2010 r., Nr 243, poz. 1623 z późn. zm.) oraz rozporządzeniem Ministra Infrastruktury z dnia 27 sierpnia 2002 r. w sprawie szczegółowego zakresu i formy planu bezpieczeństwa i ochrony zdrowia oraz szczegółowego zakresu rodzajów robót budowlanych, stwarzających zagrożenia bezpieczeństwa i zdrowia ludzi (Dz.U. Nr 151 poz. 1256).

3.4. Materiały i urządzenia

1) Przygotowanie i zabezpieczenie konstrukcji stalowej przed korozją

Do zabezpieczenia nadwodnych części konstrukcji przyjąć zestaw malarski epoksydowo-poliuretanowy, grubość warstwy min. 280 µm, do zabezpieczenia konstrukcji w środowisku wodnym 380 µm.

Do zabezpieczenia przeciwkorozyjnego powierzchni metalowych:

- a) pomostów,
- b) kładek dościowych do dalb,
- c) balustrad,
- d) blachownicy pomiędzy podporami VII i VIII,
- e) kratownicy estakady,

należy stosować zestaw farb epoksydowych przeznaczony do malowania zewnętrznych powierzchni stalowych eksploatowanych w obszarach przybrzeżnych o średnim zasoleniu (kat. C4). Łączna grubość warstw wynosi minimum 280 µm, a przewidywany okres trwałości powłoki w środowisku korozyjności C4 wynosi nie mniej, niż 15 lat.

Do zabezpieczenia p. korozyjnego powierzchni znajdujących się w środowisku wodnym wody morskiej, o kategorii korozyjności Im2:

- a) stalowych pali podpór
- b) stężeń stalowych dalb i elementów mocujących elementy drewniane
- c) nakładek na pale stalowe (nakładki i inne elementy stalowe)
- d) drabinek wyjściowych należy stosować zestaw farb epoksydowych nakładanych w trzech warstwach o łącznej grubości minimum 300 µm, a trwałość w tej kategorii korozyjności wynosi 5-15 lat.

2) Wymagania ogólne co do stosowanych materiałów

Materiały, które w sposób trwały są szkodliwe dla otoczenia, nie będą dopuszczone do użytku. Wszelkie materiały użyte do robót muszą mieć aprobatę techniczną wydaną przez uprawnioną jednostkę, jednoznacznie określającą brak szkodliwego oddziaływania tych materiałów na środowisko. Materiały, które są szkodliwe dla otoczenia tylko w czasie robót, a po zakończeniu robót ich szkodliwość zanika (np. materiały pylaste) mogą być użyte pod warunkiem przestrzegania wymagań technologicznych. Jeżeli wymagają tego odpowiednie przepisy Zamawiający powinien otrzymać zgodę na użycie tych materiałów od właściwych organów administracji państwowej.

Specyfikacja istotnych warunków zamówienia

PRACE KONSERWACYJNO-REMONTOWE PRZYSTANI DLA POGŁĘBIAREK PRZY
POLU REFULACYJNYM D.

3) Przechowywanie materiałów

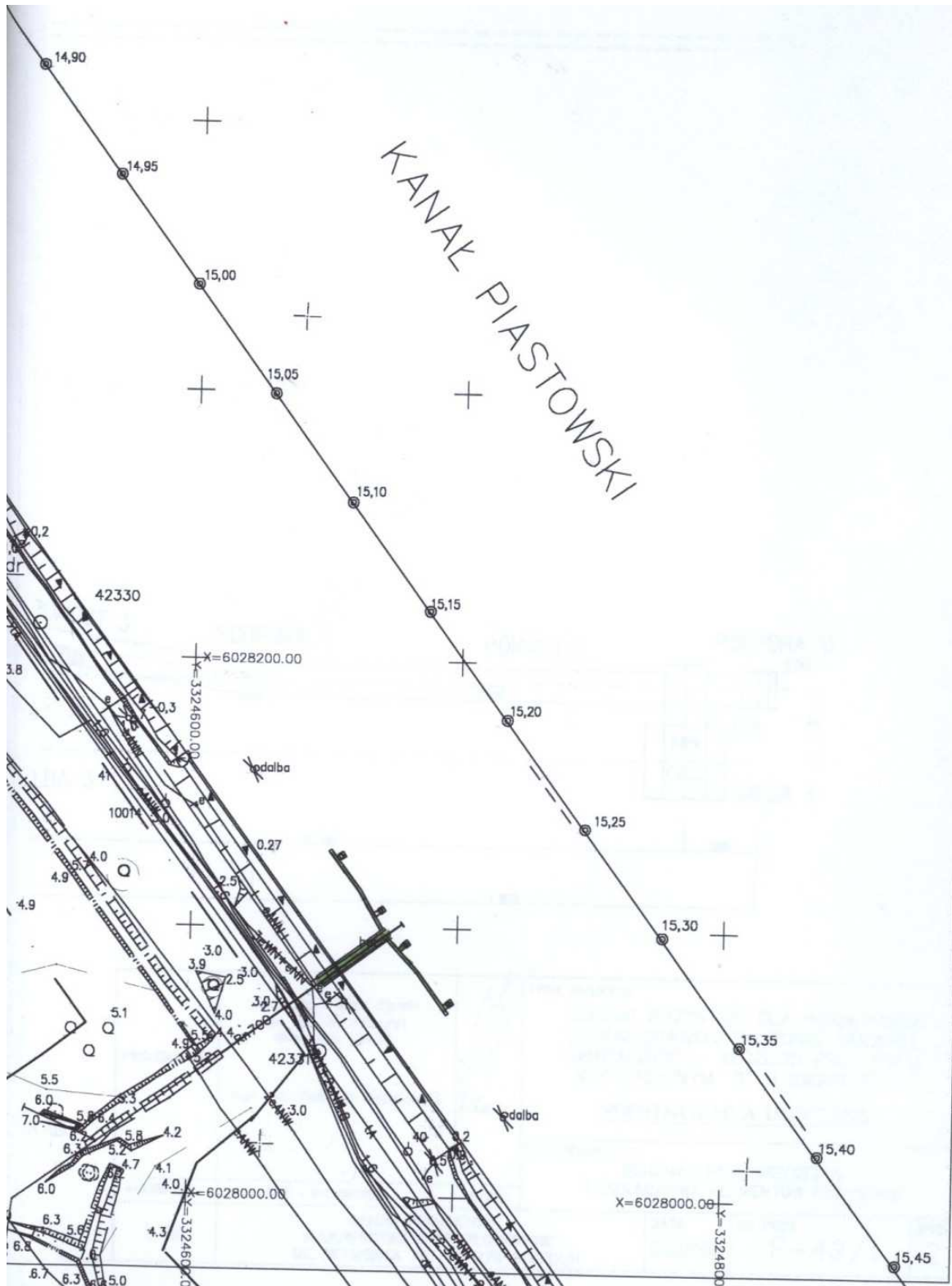
1. Materiały powinny być przechowywane w sposób zapewniający zachowanie ich jakości i przydatności do robót.
2. Składowanie materiałów może odbywać się w granicach placu budowy. Dodatkowe powierzchnie, jeżeli okażą się konieczne, powinny być uzyskane przez Wykonawcę na jego koszt.

4) Sprzęt i środki transportu

Wykonawca jest zobowiązany do stosowania środków transportu i sprzętu odpowiedniego do wykonywanych prac.

Specyfikacja istotnych warunków zamówienia
PRACE KONSERWACYJNO-REMONTOWE PRZYSTANI DLA POGŁĘBIAREK PRZY
POLU REFULACYJNYM D.

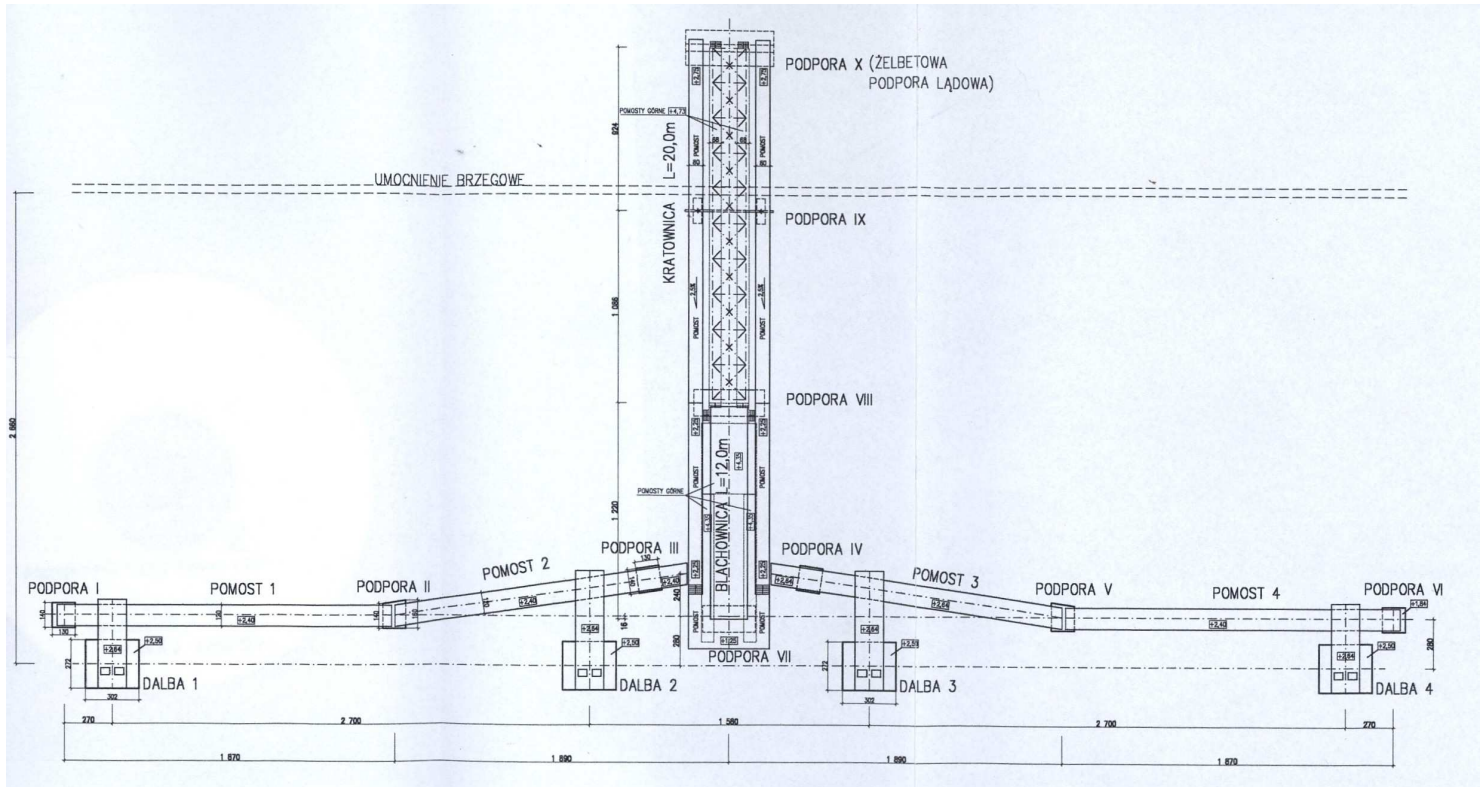
Załącznik A



Specyfikacja istotnych warunków zamówienia

PRACE KONSERWACYJNO-REMONTOWE PRZYSTANI DLA POGŁĘBIAREK PRZY POLU REFULACYJNYM D

Załącznik B



ZATWIERDZIŁ

Dyrektor Urzędu Morskiego w Szczecinie

Andrzej Borowiec

Załącznik nr 1 do SIWZ

.....
(pieczęć Wykonawcy)
Numer telefonu:.....
Numer faxu:.....

FORMULARZ OFERTY

Ja, niżej podpisany
działając w imieniu i na rzecz
w odpowiedzi na ogłoszenie o przetargu nieograniczonym na:

**PRACE KONSERWACYJNO – REMONTOWE PRZYSTANI DLA POGŁĘBIAREK PRZY POLU
REFULACYJNYM D.**

1. Oferuję wykonanie zamówienia zgodnie z opisem przedmiotu zamówienia –

Rozdział XIV SIWZ:

- cena netto ogółem zł

(słownie), +

VAT (.....%)..... zł (słownie;.....),

- cena brutto ogółem zł

(słownie:.....).

2. Wykonam przedmiot zamówienia w terminie : 40 dni kalendarzowych od dnia podpisania umowy.

3. Oświadczam, że jestem związany niniejszą ofertą przez okres 30 dni od upływu terminu składania ofert.

4. W razie wybrania mojej oferty zobowiązuję się do podpisania umowy na warunkach zawartych we wzorze umowy stanowiącym Załącznik nr 9 do SIWZ oraz w miejscu i terminie określonym przez Zamawiającego.

5. Oświadczam, że oferta zawiera/nie zawiera informacji stanowiących tajemnicę przedsiębiorstwa, w rozumieniu przepisów o zwalczaniu nieuczciwej konkurencji.

Informacje takie są zawarte w następujących dokumentach:

* Wypełniają jedynie Wykonawcy będący podatnikami podatku VAT wg obowiązującego w tym zakresie prawa polski

.....

(data i podpis Wykonawcy)

Załącznik nr 2 do SIWZ

.....
(pieczęć Wykonawcy)

OŚWIADCZENIE WYKONAWCY

Składając ofertę w postępowaniu o udzielenie zamówienia publicznego, prowadzonego w trybie przetargu nieograniczonego, na:
**PRACE KONSERWACYJNO – REMONTOWE PRYZYSTANI DLA POGŁĘBIAREK PRZY POLU
REFULACYJNYM D,**

oświadczam, że spełniam warunki dotyczące:

1. posiadania uprawnień do wykonywania określonej działalności lub czynności, jeżeli przepisy prawa nakładają obowiązek ich posiadania,
2. posiadania wiedzy i doświadczenia,
3. dysponowania odpowiednim potencjałem technicznym oraz osobami zdolnymi do wykonania zamówienia,
4. sytuacji ekonomicznej i finansowej.

.....
(data i podpis Wykonawcy)

Załącznik nr 3 do SIWZ

.....
(pieczęć Wykonawcy)

WYKAZ ROBÓT

Lp.	Roboty podobne do przedmiotu zamówienia o wartości co najmniej 60 000,00 zł każda, zgodnie z Rozdz. V, ust. 1, pkt. 4.	Zamawiający	Termin realizacji	Całkowita wartość /zł/
1.				
2.				
3.				

* do usług wyszczególnionych należy załączyć dokumenty potwierdzające, ich należyte wykonanie.

.....
(data i podpis Wykonawcy)

Załącznik nr 4 do SIWZ

.....
(Nazwa podmiotu składającego zobowiązanie)

ZOBOWIĄZANIE PODMIOTU

(zobowiązanie wypełniają wyłącznie Wykonawcy,
o których mowa w Rozdziale V ust. 1 pkt 8 SIWZ)

Zobowiązuję się do oddania.....

(nazwa Wykonawcy ubiegającego się o zamówienie)

do dyspozycji niezbędnych zasobów na okres korzystania z nich przy wykonywaniu
zamówienia pn.

**PRACE KONSERWACYJNO – REMONTOWE PRZYSTANI DLA POGŁĘBIAREK PRZY POLU
REFULACYJNYM D,**

w zakresie * - wiedzy i doświadczenia,

- potencjału technicznego,

- osobach zdolnych do wykonania zamówienia,

- zdolnościach finansowych.

zgodnie z treścią SIWZ, umową oraz ofertą Wykonawcy wraz z załącznikami.

.....
(data i podpis składającego zobowiązanie)

*należy odpowiednio podkreślić wybrany zakres zobowiązań

Załącznik nr 5 do SIWZ

.....
(pieczęć Wykonawcy)

OŚWIADCZENIE WYKONAWCY

Składając ofertę w postępowaniu o udzielenie zamówienia publicznego, prowadzonego w trybie przetargu nieograniczonego, na:

**PRACE KONSERWACYJNO – REMONTOWE PRYZYSTANI DLA POGŁĘBIAREK PRZY POLU
REFULACYJNYM D,**

oświadczam, że nie podlegam wykluczeniu z postępowania na podstawie art. 24 ust. 1.

.....
(data i podpis Wykonawcy)

Załącznik nr 6 do SIWZ

.....
(pieczęć Wykonawcy)

WYKAZ CZĘŚCI ROBÓT POWIERZONYCH PODWYKONAWCOM

LP.	Części robót powierzonych Podwykonawcom

..... dn.

.....
(data i podpis Wykonawcy)

Załącznik nr 7 do SIWZ

PRZEDMIAR ROBÓT

PRZEDMIAR

Lp.	Podst	Opis i wyczerpanie	j.m.	Poszcz	Razem
1		Remont czterech dalb cumowniczo-odbojowych			
d.1	0104-01 (analogia)	Czyszczenie przez miotkowanie ręczne 50% pali (64szt.) w czterech dalbach wraz z rusztami, czyszczenie wykonać od rzędnej -0,56 m (średniej niskiej wody) $(4*((14*3.06+2*3.56)*1.7<pale>+7*3*0.6<ruszta>))/2$	m ²		
			m ²	195.064	
				RAZEM	195.064
2	KNR 7-12	Dwukrotne malowanie pędzlem farbami do gruntowania epoksydowymi 50% pali (64 szt.) w czterech dalbach, czyszczenie wykonać od rzędnej -0,56 m (średniej niskiej wody)	m ²		
d.1	0205-01 (analogia)	195.064	m ²	195.064	
				RAZEM	195.064
3	KNR 7-12	Dwukrotne malowanie pędzlem farbami nawierzchniowymi 50% pali (64 szt.) w raz z rusztami, czyszczenie wykonać od rzędnej -0,56 m (średniej niskiej wody)	m ²		
d.1	0211-01 analogia	195.064	m ²	195.064	
				RAZEM	195.064
4	KNR 2-14	Wymiana 10% (25mb) drewnianych belek odbojowych o przekroju 30x24 cm	m		
d.1	0906-04 (analogia)	8*2.5	m	20.000	
				RAZEM	20.000
5	KNR 4-01	Odrzbywanie elementów drewnianych przy użyciu szczotek stalowych - powierzchnia odrzbywania do 2 m ²	m ²		
d.1	0610-01	10	m ²	10.000	
				RAZEM	10.000
6	KNR 4-01	Jednokrotna impregnacja grzybobójcza bali i krawędziaków metodą smarowania preparatami olejowymi	m ²		
d.1	0628-02	20	m ²	20.000	
				RAZEM	20.000
7	kalkulacja	montaż (wraz z zakupem) odbojnic z opon staroręcznych (wielkości opon ciągnika rolniczego)	szt		
d.1	własna	12	szt	12.000	
				RAZEM	12.000
8	KNR 4-01	Przyspawanie kładki dojsciowej do dalby	m spoiny		
d.1	1304-03 (analogicznie)	5	m spoiny	5.000	
				RAZEM	5.000
9	KNR 7-12	Remont i zabezpieczenie antykorozyjne pomostów dla cumowników i kładek dojsciowych do dalb.			
d.2	0102-02 (analogia)	Czyszczenie pomostów dojsciowych i kładek dojsciowych dla cumowników przez malowaniem. Umycie powierzchni letnią wodą z dodatkiem środków powierzchniowo czynnych (nie wolno mydłem szarym), splukanie czystą wodą. Czyszczenie niewielkich ognisk korozji iglicami, tarczami ściernymi lub szlifierkami. Stopień przygotowania powierzchni St2. Czyszczenie 60% powierzchni - pomosty dla cumowników 2 szt L=18,80m, F=86,4 m ² /szt. - pomosty dla cumowników 2 szt L=16,5m, F=78,8 m ² /szt. - kładki dojsciowe do dalb nr 1 i 4, 2 szt. L=5,0m, F=18,3m ² - kładki dojsciowe do dalb 2 i 3, 2 szt. L=6,5 m, F=21,5 m ² - pomosty dla cumowników 2 szt L=18,80m, F=86,4 m ² /szt. $(2*86.4+2*78.8+2*18.3+2*21.5)*0.6$	m ²		
			m ²	246.000	
				RAZEM	246.000
10	KNR 7-12	Dwukrotne malowanie pędzlem farbami do gruntowania epoksydowymi konstrukcji kratowych - pomostów dla cumowników i kładek dojsciowych.	m ²		
d.2	0205-02	$(2*86.4+2*78.8+2*18.3+2*21.5)$	m ²	410.000	
				RAZEM	410.000
11	KNR 7-12	Dwukrotne malowanie pędzlem farbami nawierzchniowymi i emaliami epoksydowymi konstrukcji kratowych - pomostów dla cumowników i kładek dojsciowych	m ²		
d.2	0211-02	410	m ²	410.000	
				RAZEM	410.000
3		Zabezpieczenie antykorozyjne stalowej konstrukcji estakady podtrzymującej rurociąg refulacyjny			

Specyfikacja Istotnych Warunków Zamówienia
PRACE KONSERWACYJNO – REMONTOWE PRZYSTANI DLA POGŁĘBIAREK PRZY POLU REFULACYJNYM D.

PRZEDMIAR

Lp.	Podst	Opis i wyliczenia	j.m.	Poszcz	Razem
12 d.3	KNR 7-12 0101-02 (analogia)	Czyszczenie estakady. Umycie powierzchni letnią wodą z dodatkiem środków powierzchniowo czynnych (nie wolno mydłem szarym), spłukanie czystą wodą. Czyszczenie niewielkich ognisk korozji iglicami, tarczami ściernymi lub szlifierkami. Stopień przygotowania St2. Czyszczenie 60% powierzchni. - blachownica L=12,0m, F=109,3 m2 - dwa pomosty dolne, F=83,3 m2 - dwa pomosty górne blachownicy z drabinami stalowymi, F=23,8m2, - kratownica L=20,0 m, F=134,0 m2, - dwa pomosty dolne z podporą IX przy kratownicy, F=161,2 m2, - dwa pomosty górne przy kratownicy z drabinkami wejściowymi, F=25,3 m2 (109.3+83.3+23.8+134+161.2+25.3)*0.6	m ²		
			m ²	322.140	
				RAZEM	322.140
13 d.3	KNR 7-12 0205-02	Dwukrotne malowanie pędzlem farbami do gruntowania epoksydowymi konstrukcji kratowych - estakady. Przyjęto 100% powierzchni czyszczonej strumieniowo-ściernie i 30% powierzchni czyszczonej ręcznie i mechanicznie. (289.08+283.32*0.3)	m ²		
			m ²	374.076	
				RAZEM	374.076
14 d.3	KNR 2-14 0504-01	Deskowanie nabrzeży, pirsów i pomostów - część nadwodna o konstrukcji płytowej z wszystkimi elementami posadowionymi na płycie	m ²		
			m ²	2.000	
				RAZEM	2.000
15 d.3	KNR 2-13 0803-06	Betonowanie nabrzeży i bulwarów ocepowych	m ³		
		0.4	m ³	0.400	
				RAZEM	0.400
16 d.3	KNR 4-01 1301-03	Wymiana lub uzupełnienie balustrad schodowych lub balkonowych prostych	m		
			m	5.000	
				RAZEM	5.000
4		Holowanie sprzętu i prześlony zabezpieczające podczas czyszczenia konstrukcji stalowych i ich malowania			
17 d.4	KNR 2-14 1302-05	Holowanie pontonów i baz nurka poza portem - za następny 1 km (1 kurs to pokonanie odległości 11 km tam i z powrotem) Krotność = 11	kurs.		
			kurs.	2.000	
				RAZEM	2.000
18 d.4	klalkulacja indywidualna	Wykonanie przepon pływających i podwieszenie plandek zabezpieczających przed dostawaniem i rozplywaniem się w wodzie zanieczyszczeń podczas robót związanych z czyszczeniem konstrukcji stalowych przystani i ich malowaniem.	szt		
			szt	2.000	
				RAZEM	2.000

Załącznik nr 8 do SIWZ

Wzór umowy

Dot. postępowania Nr PO-II-370/ZZP-3/24/12

W dniu r. w Szczecinie pomiędzy: Skarbem Państwa – Dyrektorem Urzędu Morskiego w Szczecinie, Pl. Batorego 4, 70 – 207 Szczecin

reprezentowanym przez:

Andrzeja Borowca - Dyrektora Urzędu

zwanym w dalszej części umowy **Zamawiającym**,

a :

.....
reprezentowanym przez :

.....

zwanym w dalszej części umowy **Wykonawcą**,

została zawarta umowa o następującej treści:

§ 1

1. Zamawiający zleca, a Wykonawca przyjmuje do wykonania prace remontowe przystani dla pogłębiarek przy polu refulacyjnym D, zwane w dalszej części umowy przedmiotem umowy.
2. Wykonawca będzie realizował przedmiot umowy, określony w ust. 1 zgodnie z wytycznymi i wskazaniami Zamawiającego ujętymi w opisie przedmiotu zamówienia oraz kosztorysem ofertowym Wykonawcy, które stanowią odpowiednio zał. nr 1 i nr 2 do niniejszej umowy.
3. Kolorystyka elementów wyposażenia przystani dla pogłębiarek przy polu D powinna być zgodna z Rozdziałem 8 *Oznakowanie barwne* rozporządzenia Ministra Transportu i Gospodarki Morskiej z dnia 1 czerwca 1998 r. w sprawie warunków technicznych jakim powinny odpowiadać morskie budowle hydrotechniczne i ich usytuowanie (Dz. U. Nr 101 poz.645).

§ 2

1. Przekazanie placu budowy nastąpi w ciągu 3 dni roboczych od dnia podpisania umowy.
2. Wykonanie przedmiotu umowy ustala się na 40 dzień od dnia podpisania umowy.

§ 3

1. Wykonawca przed rozpoczęciem prac przedłoży Zamawiającemu plan bezpieczeństwa i ochrony zdrowia („bioz”) wykonany zgodnie z art. 1a Ustawy z dnia 7 lipca 1994 r. Prawo budowlane (Dz.U. z 2010 r., Nr 243, poz. 1623 z późn. zm.) oraz rozporządzeniem Ministra Infrastruktury z dnia 27 sierpnia 2002 r. w sprawie szczegółowego zakresu i formy planu

bezpieczeństwa i ochrony zdrowia oraz szczegółowego zakresu rodzajów robót budowlanych, stwarzających zagrożenia bezpieczeństwa i zdrowia ludzi (Dz.U. Nr 151 poz. 1256).

2. Wykonawca ubezpieczy budowę z tytułu szkód, które mogą wystąpić w związku z określonymi zdarzeniami losowymi oraz od odpowiedzialności cywilnej na kwotę odpowiadającą co najmniej wysokości wynagrodzenia określonego w § 9. Wykonawca jest zobowiązany dostarczyć Zamawiającemu uwierzytelniony odpis polisy ubezpieczeniowej najpóźniej w dniu przekazania terenu budowy. Niewykonanie przez Wykonawcę zobowiązania określonego w niniejszym ustępie uprawnia Zamawiającego do zmiany terminu przekazania terenu budowy do czasu dostarczenia przez Wykonawcę wymaganej polisy. Zmiana terminu przekazania budowy spowodowana powyższym zaniedbaniem Wykonawcy nie powoduje zmiany terminu realizacji przedmiotu umowy, o którym mowa w § 2, ust. 2

3. Wykonawca będzie ponosić pełną odpowiedzialność z tytułu realizacji niniejszej umowy, w szczególności za szkody i następstwa nieszczęśliwych wypadków dotyczące osób i uszkodzenia mienia spowodowanych niedopatrzeniem wykonawcy.

§ 4

1. Wykonawca bierze na siebie pełną odpowiedzialność za właściwe i zgodne z obowiązującymi przepisami i standardami wykonanie robót objętych umową, zapewnienie warunków bezpieczeństwa oraz za metody organizacyjno-techniczne prowadzenia robót.

2. Wykonawca wykona roboty stanowiące przedmiot umowy siłami własnymi. W przypadku posługiwania się przy wykonywaniu przedmiotu umowy podwykonawcami, Wykonawca zobowiązany jest do:

- a) przedłożenia umów zawartych z podwykonawcami lub ich projektów celem wyrażenia zgody przez Zamawiającego na ich zawarcie,
- b) przedłożenia wykazu robót zleconych podwykonawcom,
- c) określenia w fakturach kwot należnych podwykonawcom za wykonane roboty.

3. Zlecenie przez Wykonawcę wykonania części robót podwykonawcom nie zmienia zobowiązań Wykonawcy wobec Zamawiającego za wykonanie robót. Wykonawca jest odpowiedzialny za działania, uchybienia i zaniedbania podwykonawców i jego pracowników w takim samym stopniu jak za działania, uchybienia i zaniedbania jego własne i jego pracowników.

4. Wykonawca ponosi odpowiedzialność za szkody i straty spowodowane przez niego przy wypełnianiu zobowiązań umownych.

§ 5

1. Niezbędne do wykonania przedmiotu umowy materiały zostaną zakupione i dostarczone do miejsca budowy przez Wykonawcę.

2. Wykonawca odpowiada za warunki BHP i ochronę własnego mienia na terenie budowy w zakresie realizacji przedmiotu umowy.

3. Wykonawca jest zobowiązany wykonać przedmiot umowy, określony w § 1, zgodnie z obowiązującymi w budownictwie przepisami i normami, zasadami sztuki budowlanej, przepisami BHP i przeciwpożarowymi oraz w terminie określonym w § 2 ust. 2 niniejszej umowy.

§ 6

1. W związku z tym, że pole refulacyjne „D” leży w bezpośrednim sąsiedztwie rezerwatu Karsiborskie Paprocie, Wykonawca zobowiązany jest do przestrzegania przepisów dotyczących ochrony przyrody, m. in. :

- ustawy z dnia 16 kwietnia 2004 r o *ochronie przyrody* (Dz. U. z 2009 r. Nr 151, poz.1220; wraz z późn. zmianami),
 - rozporządzenia nr 117/2006 Wojewody Zachodniopomorskiego z dnia 29 października 2007 r w *sprawie rezerwatu przyrody Karsiborskie Paprocie* (Dz. Urz. Woj. Zachodniopomorskiego Nr 108, poz.1862).
2. Wykonawca wykona przesłony zabezpieczające środowisko wodne w czasie czyszczenia i malowania konstrukcji stalowych.

§ 7

1. Przedstawicielami Zamawiającego, uprawnionym do kontroli robót i dokonywania uzgodnień z Wykonawcą będą Jan Kraska, tel. 91 4403259 i Aleksandra Sajewicz, tel. 91 4403358.
2. Przedstawicielem Wykonawcy będzie

§ 8

1. Odbiór końcowy, którego przedmiot stanowi całkowite zakończenie prac objętych umową zostanie dokonany przez upoważnionych przedstawicieli Stron w ciągu 10 dni, licząc od dnia zgłoszenia przez Wykonawcę Zamawiającemu zakończenia robót.
2. Z czynności odbioru zostanie spisany protokół, zawierający wszystkie ustalenia Stron dokonane w toku odbioru, jak też terminy wyznaczone na usunięcie stwierdzonych przy odbiorze wad.
3. Protokół odbioru końcowego stanowić będzie podstawę do wystawienia faktury VAT.
4. Odbiór ostateczny, polegający na ocenie wykonania robót związanych z usunięciem wad stwierdzonych przy odbiorze końcowym, zostanie dokonany przez upoważnionych przedstawicieli Stron, w terminie 10 dni od zgłoszenia przez Wykonawcę usunięcia wad.

§ 9

1. Wykonawca oświadcza, że jest podatnikiem VAT.NIP:
2. Wykonawca ponosi wszelkie konsekwencje z tytułu prowadzenia niewłaściwej dokumentacji dla potrzeb podatku od towarów i usług (VAT). W szczególności Wykonawca zobowiązuje się do zwrotu na rzecz Zamawiającego ewentualnych strat (sankcji podatkowych) spowodowanych:
 - wadliwym wystawieniem faktury VAT,
 - brakiem u Wykonawcy kopii faktury VAT wystawionej na rzecz Zamawiającego za wykonany przedmiot umowy,
 - różnymi danymi na oryginale i kopii faktury VAT.

§ 10

1. Wysokość wynagrodzenia przysługującego Wykonawcy za wykonanie przedmiotu umowy, strony ustalają na kwotę netto (słownie złotych:), brutto (słownie złotych:), określoną na podstawie kosztorysu ofertowego Wykonawcy, z dnia stanowiącego załącznik nr 2 do niniejszej umowy.
2. Stawka podatku VAT, zgodnie z art. 83 ust. 1 pkt. 11 Ustawy z dnia 11 marca 2004r. o *podatku od towarów i usług* (Dz.U. Nr 54, poz. 535) za usługi związane z utrzymaniem akwenów portowych i torów podejściowych wynosi „0%”.

3. Ustalone w ust. 1 wynagrodzenie Wykonawcy obejmuje całkowity koszt wykonania przedmiotu umowy, określonego w § 1 umowy łącznie z kosztem zakupu materiałów i dostarczenia ich miejsca budowy.

§ 11

1. Rozliczenie Wykonawcy z Zamawiającym nastąpi jednorazowo, fakturą końcową.
2. Zapłata wynagrodzenia nastąpi w terminie 14 dni od daty doręczenia Zamawiającemu faktury.
3. W przypadku opóźnienia w zapłacie wynagrodzenia w ustalonym terminie, Zamawiający zapłaci Wykonawcy odsetki za opóźnienie, w wysokości ustawowej.
4. Za dzień zapłaty uważa się dzień obciążenia rachunku bankowego Zamawiającego.

§ 12

1. Wykonawca gwarantuje wykonanie prac jakościowo dobrych, zgodnie z zamówieniem, normami technicznymi i warunkami niniejszej umowy, bez wad pomniejszających ich wartość lub uniemożliwiających użytkowanie przedmiotu umowy zgodnie z jego przeznaczeniem.
2. Wykonawca udziela Zamawiającemu gwarancji na przedmiot umowy.
3. Okres gwarancji ustala się na 24 miesiące, licząc od daty odbioru końcowego.
4. W związku z ustalonym okresem gwarancji strony ustalają, że okres rękojmi rozszerza się na 27 miesięcy tj. 3 miesiące ponad okres gwarancji.

§ 13

1. Wykonawca zapłaci Zamawiającemu karę umowną:
 - a) za odstąpienie od umowy przez Zamawiającego z przyczyn, za które ponosi odpowiedzialność Wykonawca – w wysokości 10% wynagrodzenia umownego brutto,
 - b) za zwłokę w wykonaniu przedmiotu umowy – w wysokości 0,25 % wynagrodzenia umownego brutto za każdy dzień zwłoki,
 - c) zwłoka w usunięciu wad stwierdzonych przy odbiorze bądź w okresie gwarancji lub rękojmi – w wysokości 0,25 % wynagrodzenia umownego brutto za każdy dzień zwłoki, liczony od dnia wyznaczonego przez Zamawiającego na usunięcie wad.
2. Zamawiający zapłaci Wykonawcy karę umowną za odstąpienie od umowy z przyczyn zależnych od Zamawiającego – w wysokości 10% wynagrodzenia umownego brutto.
3. Strony zgodnie ustalają, że w przypadku, gdy wysokość poniesionej szkody przewyższa wysokość zastrzeżonych kar umownych, żądanie odszkodowania przez każdą ze stron jest dopuszczalne na zasadach ogólnych określonych w Kodeksie Cywilnym,
4. W razie zaistnienia istotnej zmiany okoliczności powodującej, że wykonanie umowy nie leży w interesie publicznym, czego nie można było przewidzieć w chwili zawarcia umowy, Zamawiający może odstąpić od umowy w terminie 30 dni od powzięcia wiadomości o tych okolicznościach, stosownie do treści art. 145 ust. 1 ustawy Prawo Zamówień Publicznych. W takim przypadku Wykonawca może żądać wyłącznie wynagrodzenia należnego z tytułu wykonania części umowy.

§ 14

1. Wszelkie zmiany niniejszej umowy mogą być dokonane jedynie za zgodą obu Stron w formie pisemnej pod rygorem nieważności.
2. Zmiany o których mowa w ust. 1 nie mogą wykraczać poza postanowienia art. 144 ustawy Prawo zamówień publicznych.
3. Zmiana terminu realizacji zamówienia określonego w § 2 ust. 1 może nastąpić tylko w przypadku wystąpienia warunków meteorologicznych lub hydrologicznych uniemożliwiających wykonywanie robót w sposób bezpieczny i zgodny ze sztuką budowlaną. Termin wykonania umowy może zostać przedłużony w nie większym wymiarze niż rzeczywisty czas trwania przeszkód.

§ 15

1. Prawem właściwym dla niniejszej umowy jest prawo polskie.
2. W sprawach nie uregulowanych niniejszą umową mają zastosowanie przepisy ustawy Prawa zamówień publicznych, Prawa budowlanego oraz Kodeksu cywilnego.
3. Spory wynikłe na tle wykonania niniejszej umowy będzie rozstrzygał Sąd powszechny miejscowo właściwy dla siedziby Zamawiającego.

§ 16

Integralną część niniejszej umowy stanowi:

- Opis przedmiotu zamówienia – załącznik nr 1,
- Kosztorys ofertowy Wykonawcy – załącznik nr 2.

§ 17

Umowę sporządzono w trzech jednobrzmiących egzemplarzach: jeden dla Wykonawcy, a dwa dla Zamawiającego.

Zamawiający:

Wykonawca: