

SPECYFIKACJA ISTOTNYCH WARUNKÓW ZAMÓWIENIA

Zamawiający:

Dyrektor Urzędu Morskiego w Szczecinie,

Adres: Plac Batorego 4, 70-207 Szczecin,

Telefon: +48 91 440 34 23, faks: +48 91 440 34 41,

NIP: 852-04-09-053, REGON: 000145017,

Strona internetowa UMS: www.ums.gov.pl, na której opublikowane zostanie ogłoszenie o zamówieniu, SIWZ oraz wszystkie informacje dotyczące prowadzonego postępowania,

zaprasza do złożenia oferty w postępowaniu prowadzonym w trybie przetargu nieograniczonego,

o wartości zamówienia nie przekraczającej kwoty określonej w przepisach wydanych na podstawie art. 11 ust. 8 ustawy z dnia 29 stycznia 2004 r. (Dz. U. z 2013 r., poz. 907, z późn. zm.) na:

Remont stałych znaków nawigacyjnych – stawa dolna i górna nabieżnika Łąki.

Postępowanie, którego dotyczy niniejsza SIWZ, oznaczone jest znakiem i opisem:

numer sprawy: PO-II-370/ZZP-3/01/15

nazwa zadania: Remont stałych znaków nawigacyjnych – stawa dolna i górna nabieżnika Łąki.

Wykonawcy we wszystkich kontaktach z Zamawiającym powinni powoływać się na wyżej podane oznaczenie.

SZCZECIN 2015 r.

SPIS TREŚCI:

Rozdział I	Forma oferty.
Rozdział II	Zmiana, wycofanie i zwrot oferty.
Rozdział III	Oferty wspólne.
Rozdział IV	Jawność postępowania.
Rozdział V	Wymagane dokumenty potwierdzające spełnianie warunków udziału w postępowaniu, opis warunków oraz sposób oceny ich spełniania. Inne dokumenty wymagane w ofercie.
Rozdział VI	Wykonawcy zagraniczni.
Rozdział VII	Termin wykonania zamówienia, gwarancja, rękojmia.
Rozdział VIII	Wadium.
Rozdział IX	Wyjaśnienia treści SIWZ i jej modyfikacja oraz sposób porozumiewania się Wykonawców z Zamawiającym.
Rozdział X	Sposób obliczenia ceny oferty.
Rozdział XI	Składanie i otwarcie ofert.
Rozdział XII	Wybór oferty najkorzystniejszej.
Rozdział XIII	Zawarcie umowy. Zmiana umowy. Zabezpieczenie należytego wykonania umowy.
Rozdział XIV	Pouczenie o środkach ochrony prawnej.
Rozdział XV	Opis przedmiotu zamówienia, słownik CPV.

ZAŁĄCZNIKI:

Załącznik nr 1	Formularz oferty.
Załącznik nr 2	Oświadczenie Wykonawcy w zakresie art. 22 ust.1 ustawy.
Załącznik nr 3	Oświadczenie Wykonawcy w zakresie art. 24 ust. 1, 2 i 2a ustawy.
Załącznik nr 4	Informacja Wykonawcy o braku przynależności do grupy kapitałowej w zakresie art. 26 ust 2 d.
Załącznik nr 5	Wykaz części prac powierzonych Podwykonawcom.
Załącznik nr 6	Zobowiązanie podmiotów na rzecz Wykonawcy ubiegającego się o zamówienie.
Załącznik nr 7	Wykaz najważniejszych robót budowlanych.
Załącznik nr 8	Wzór umowy.
Załącznik nr 9	Przedmiar robót – stawa dolna nabieżnika Łąki.
Załącznik nr 10	Przedmiar robót – stawa górna nabieżnika Łąki.

Podstawa prawna: Ustawa z dnia 29 stycznia 2004 r. Prawo zamówień publicznych (Dz. U. z 2013 r., poz. 907, z późn. zm.), zwana dalej „ustawą”.

Rozdział I Forma oferty

1. Na ofertę składają się: oferta cenowa oraz wszystkie pozostałe wymagane dokumenty (w tym oświadczenia, załączniki, itp.) zgodnie z Rozdziałem V specyfikacji istotnych warunków zamówienia - SIWZ.
2. Wykonawcy sporządzą oferty zgodnie z wymaganiami SIWZ.
3. Oferta cenowa musi być sporządzona na formularzu oferty, według wzoru stanowiącego **Załącznik nr 1** do niniejszej SIWZ.
4. Oferta musi być sporządzona w języku polskim, na maszynie do pisania, komputerze lub ręcznie długopisem, format nie większy niż A4.
5. Oferta musi być podpisana przez osoby upoważnione do składania oświadczeń woli w imieniu Wykonawcy. Upoważnienie do podpisania oferty musi być dołączone do oferty, o ile nie wynika ono z innych dokumentów załączonych przez Wykonawcę. Wykonawca do oferty dołączy dokument lub dokumenty, z których będzie wynikać uprawnienie do podpisania oferty:, np.: aktualny odpis z właściwego rejestru, aktualne zaświadczenie o wpisie do ewidencji działalności gospodarczej, aktualny statut lub umowa spółki. O ile uprawnienia do reprezentacji osoby podpisującej ofertę nie wynikają z załączonego dokumentu, do oferty Wykonawca załączy pełnomocnictwo w oryginale lub w postaci kopii poświadczonej notarialnie.
6. W przypadku, gdy Wykonawca składa kopię jakiegoś dokumentu, musi być ona poświadczona za zgodność z oryginałem przez Wykonawcę. Wykonawca na każdej zapisanej stronie kserokopii składa własnoręczny podpis poprzedzony dopiskiem „za zgodność z oryginałem”. Jeżeli do reprezentowania Wykonawcy upoważnione są łącznie dwie lub więcej osób, kopie dokumentów muszą być potwierdzone za zgodność z oryginałem przez te osoby.
7. Jeżeli, któryś z wymaganych dokumentów składanych przez Wykonawcę jest sporządzony w języku obcym dokument taki należy złożyć wraz z tłumaczeniem na język polski poświadczonym przez Wykonawcę. Dokumenty sporządzone w języku obcym bez wymaganych tłumaczeń nie będą brane pod uwagę.
8. Zaleca się, aby wszystkie strony oferty były ponumerowane. Ponadto, wszelkie miejsca, w których Wykonawca naniósł zmiany, muszą być przez niego parafowane.
9. Wykonawca składa tylko jedną ofertę. Alternatywy zawarte w treści oferty spowodują jej odrzucenie.
10. Zamawiający dopuszcza możliwość powierzenia prac Podwykonawcom.
11. Zamawiający nie dopuszcza składania ofert wariantowych.
12. Oferta musi obejmować całość zamówienia, nie dopuszcza się składania ofert częściowych.
13. Zamawiający nie przewiduje możliwości udzielania zamówień uzupełniających.
14. Wykonawca ponosi wszelkie koszty związane z przygotowaniem i złożeniem oferty.
15. Zaleca się, aby Wykonawca zamieścił ofertę w zewnętrznej i wewnętrznej kopercie z tym, że zewnętrzna koperta powinna być zaadresowana w następujący sposób:

Urząd Morski w Szczecinie, Zespół ds. Zamówień Publicznych, pokój nr 110, Plac Batorego 4, 70-207 Szczecin,

z dopiskiem- przetarg nieograniczony na:

Remont stałych znaków nawigacyjnych – stawa dolna i górna nabieżnika Łąki.

Nie otwierać przed dniem: 22.04.2015 r., godz. 11:00 – bez nazwy i pieczętki Wykonawcy.

Numer sprawy: PO-II-370/ZZP-3/01/15.

Na kopercie wewnętrznej powinna być umieszczona nazwa i adres Wykonawcy.

Rozdział II Zmiana, wycofanie i zwrot oferty

1. Wykonawca może wprowadzić zmiany oraz wycofać złożoną przez siebie ofertę przed upływem terminu składania ofert.
 - 1) w przypadku wycofania oferty, Wykonawca składa pisemne oświadczenie, że ofertę swą wycofuje, w zamkniętej kopercie zaadresowanej jak w Rozdziale I ust.15 niniejszej SIWZ, z dopiskiem „wycofanie”,
 - 2) w przypadku zmiany oferty, Wykonawca składa pisemne oświadczenie, iż ofertę swą zmienia, określając zakres i rodzaj tych zmian, a jeśli oświadczenie o zmianie pociąga za sobą konieczność wymiany czy też przedłożenia nowych dokumentów - Wykonawca winien dokumenty te złożyć.
2. Powyższe oświadczenie i ewentualne dokumenty należy zamieścić w zamkniętej kopercie wewnętrznej i zewnętrznej, oznaczonych jak w Rozdziale I ust. 15 niniejszej SIWZ, przy czym koperta zewnętrzna powinna mieć dopisek „zmiany”.
3. Wykonawca nie może wprowadzić zmian do oferty oraz wycofać jej po upływie terminu składania ofert.
4. W przypadku złożenia oferty po terminie składania, Zamawiający niezwłocznie zawiadamia Wykonawcę o złożeniu oferty po terminie oraz zwraca ofertę po upływie terminu wzniesienia odwołania.

Rozdział III Oferty wspólne

1. Wykonawcy mogą wspólnie ubiegać się o udzielenie zamówienia. Wykonawcy składający ofertę wspólną ustanawiają pełnomocnika do reprezentowania ich w postępowaniu albo do reprezentowania ich w postępowaniu i zawarcia umowy.
2. Pełnomocnictwo, o którym mowa w ust 1 niniejszego Rozdziału musi znajdować się w ofercie wspólnej Wykonawców. Do oferty wspólnej Wykonawcy dołączają pełnomocnictwo w oryginale lub kopii poświadczonej za zgodność z oryginałem przez notariusza.
3. Pełnomocnik pozostaje w kontakcie z Zamawiającym w toku postępowania; zwraca się do Zamawiającego z wszelkimi sprawami i do niego Zamawiający kieruje informacje, korespondencję, itp.
4. W formularzu ofertowym Wykonawcy składający ofertę wspólną powinni wpisać dane teleadresowe, na które ma być kierowana korespondencja od Zamawiającego.

5. Oferta wspólna, składana przez dwóch lub więcej Wykonawców, powinna spełniać następujące wymagania:
 - 1) oferta wspólna powinna być sporządzona zgodnie z SIWZ,
 - 2) sposób składania dokumentów w ofercie wspólnej:
 - a) dokumenty, dotyczące własnej firmy, takie jak np.: oświadczenie dotyczące okoliczności określonych w art. 22 ust. 1 ustawy, odpis z właściwego rejestru, a w stosunku do osób fizycznych informacja z centralnej ewidencji i informacji o działalności gospodarczej - składa każdy z Wykonawców składających ofertę wspólną w imieniu swojej firmy; jeżeli jednak podmiot występujący wspólnie (spółka cywilna) na podstawie odrębnych przepisów, dla celów podatkowych lub związanych z ubezpieczeniami jest traktowany jako jeden podmiot (jedna jednostka organizacyjna) - dokumenty te powinien złożyć niezależnie ten podmiot;
 - b) dokumenty wspólne takie jak np.: oferta cenowa, harmonogramy itp. składa pełnomocnik Wykonawców w imieniu wszystkich Wykonawców składających ofertę wspólną;
 - c) kopie dokumentów dotyczących każdego z Wykonawców składających ofertę wspólną muszą być poświadczone za zgodność z oryginałem przez osobę lub osoby upoważnione do reprezentowania tych Wykonawców, a nie np.: pełnomocnika konsorcjum, chyba, że Wykonawcy, składający ofertę wspólną upoważnili na piśmie pełnomocnika do poświadczania za zgodność z oryginałem dokumentów dotyczących firmy każdego z nich.
6. Wspólnicy spółki cywilnej są traktowani jak Wykonawcy składający ofertę wspólną i mają do nich zastosowanie zasady określone w ust. 1 - 4 niniejszego Rozdziału.

Rozdział IV Jawność postępowania

1. Zamawiający prowadzi pisemny protokół postępowania o udzielenie zamówienia wraz z załącznikami wymienionymi w art. 96 ust. 2 ustawy Pzp.
2. Protokół postępowania wraz z załącznikami jest jawny. Załączniki do protokołu takie jak opinie biegłych, oświadczenia, informacje, zawiadomienia, wnioski i inne dokumenty i informacje składane przez Zamawiającego i Wykonawców - udostępnia się po dokonaniu wyboru najkorzystniejszej oferty lub unieważnieniu postępowania. Oferty są jawne od chwili ich otwarcia.
3. Zamawiający udostępnia protokół z postępowania lub załączniki do protokołu na wniosek Wykonawcy.
4. Udostępnienie protokołu lub załączników może nastąpić poprzez wgląd w miejscu wyznaczonym przez zamawiającego, przesłanie kopii pocztą, faxem lub drogą elektroniczną zgodnie z wyborem Wnioskodawcy wskazanym we wniosku.
5. Wniosek, o którym mowa w ust. 3 niniejszego Rozdziału, powinien zawierać wybrany sposób udostępnienia protokołu lub załączników oraz ewentualną prośbę o wyrażenie zgody na samodzielne kopiowanie protokołu lub załączników lub utrwalanie ich za pomocą urządzeń lub środków technicznych służących do utrwalania obrazu treści złożonych ofert.

6. Jeżeli przesłanie protokołu lub załączników zgodnie z wyborem wnioskodawcy będzie z przyczyn technicznych znacząco utrudnione, w szczególności z uwagi na ilość żądanych do przesłania dokumentów, Zamawiający poinformuje o tym fakcie Wnioskodawcę i wskaże inny możliwy sposób ich udostępnienia.
7. Zamawiający udostępni wnioskodawcy protokół lub załączniki niezwłocznie. W wyjątkowych przypadkach, w szczególności związanych z zapewnieniem sprawnego toku prac dotyczących badania i oceny ofert, Zamawiający udostępni oferty do wglądu lub prześle ich kopie w terminie przez siebie wyznaczonym, nie później jednak niż w dniu przesłania informacji o wyborze najkorzystniejszej oferty albo o unieważnieniu postępowania.
8. Nie ujawnia się informacji stanowiących tajemnicę przedsiębiorstwa w rozumieniu przepisów o zwalczaniu nieuczciwej konkurencji, jeżeli Wykonawca, nie później niż w terminie składania ofert zastrzegł, że nie mogą one być udostępniane oraz wykazał, iż zastrzeżone informacje stanowią tajemnicę przedsiębiorstwa. Wykonawca nie może zastrzec informacji takich jak nazwy (firmy) oraz adresu, a także informacji dotyczących ceny, terminu wykonania zamówienia, okresu gwarancji, warunków płatności zawartej w ofercie.
9. Przez tajemnicę przedsiębiorstwa rozumie się nieujawnione do wiadomości publicznej informacje techniczne, technologiczne, organizacyjne przedsiębiorstwa lub inne informacje posiadające wartość gospodarczą, co do których przedsiębiorca podjął niezbędne działania w celu zachowania ich poufności - art. 11 ust. 4 ustawy z dnia 16 kwietnia 1993 r. o zwalczaniu nieuczciwej konkurencji (Dz. U. z 2003 r. Nr 153, poz. 1503, z późn. zm.) i tylko takie dane mogą być skutecznie przez Wykonawcę zastrzeżone.
10. W przypadku zastrzeżenia informacji Wykonawca ma obowiązek wydzielić z oferty informacje stanowiące tajemnicę jego przedsiębiorstwa i oznaczyć je klauzulą „nie udostępniać informacje stanowią tajemnicę przedsiębiorstwa w rozumieniu art. 11 ust. 4 ustawy o zwalczaniu nieuczciwej konkurencji”.
11. W sytuacji, gdy Wykonawca zastrzeże w ofercie informacje, które nie stanowią tajemnicy przedsiębiorstwa lub są jawne na podstawie przepisów ustawy Prawo zamówień publicznych lub odrębnych przepisów, informacje te będą podlegały udostępnieniu na takich samych zasadach, jak pozostałe niezastrzeżone dokumenty.

Rozdział V. Wymagane dokumenty potwierdzające spełnianie warunków udziału w postępowaniu, opis warunków oraz sposób oceny ich spełniania. Inne dokumenty wymagane w ofercie

1. O udzielenie zamówienia mogą ubiegać się Wykonawcy, którzy spełniają warunki dotyczące:
 - 1) posiadania uprawnień do wykonywania określonej działalności lub czynności jeżeli przepisy prawa nakładają obowiązek ich posiadania,
 - 2) posiadania wiedzy i doświadczenia
 - 3) dysponowania odpowiednim potencjałem technicznym oraz osobami zdolnymi do wykonania zamówienia.
 - 4) sytuacji ekonomicznej i finansowej.

2. Każdy z Wykonawców ma obowiązek złożyć następujące dokumenty potwierdzające spełnienie warunków udziału w postępowaniu:

- 1) **Oświadczenie Wykonawcy o spełnianiu warunków określonych w art. 22 ust. 1 ustawy**, według wzoru stanowiącego **Załącznik nr 2** do niniejszej SIWZ.

(Oświadczenie musi być złożone w oryginale lub kopii poświadczonej za zgodność z oryginałem przez notariusza).

W przypadku składania oferty wspólnej ww. oświadczenie składa pełnomocnik w imieniu Wykonawców składających ofertę wspólną.

- 2) **Oświadczenie Wykonawcy o braku podstaw do wykluczenia w okolicznościach, o których mowa w art. 24 ust. 1, 2 i 2a ustawy**, według wzoru stanowiącego **Załącznik nr 3** do niniejszej SIWZ.

(Oświadczenie musi być złożone w oryginale lub kopii poświadczonej za zgodność z oryginałem przez notariusza).

W przypadku składania oferty wspólnej ww. oświadczenie składa każdy z Wykonawców składających ofertę wspólną.

- 3) **Aktualny odpis z właściwego rejestru lub centralnej ewidencji i informacji o działalności gospodarczej w celu wykazania braku postaw do wykluczenia w oparciu o art. 24 ust. 1 pkt 2 ustawy**, jeżeli odrębne przepisy wymagają wpisu do rejestru, wystawionego nie wcześniej niż 6 miesięcy przed upływem terminu składania ofert.

(Opis musi być złożony w oryginale lub kopii poświadczonej za zgodność z oryginałem przez osoby uprawnione do występowania w imieniu Wykonawcy lub posiadające pełnomocnictwo)

W przypadku składania oferty wspólnej ww. zaświadczenie składa każdy z Wykonawców składających ofertę wspólną.

- 4) **Informacja Wykonawcy, o braku przynależności do grupy kapitałowej – Załącznik nr 4 do SIWZ art. 26 ust 2 d.** W przypadku, gdy Wykonawca należy do grupy kapitałowej, w rozumieniu ustawy z dnia 16.02.2007 r. o ochronie konkurencji i konsumentów (Dz.U. nr 50 poz. 331 z póź. zm.) zobowiązany jest złożyć listę podmiotów należących do tej samej grupy kapitałowej.

(Lista/informacja musi być złożona w oryginale lub kopii poświadczonej za zgodność z oryginałem przez notariusza).

W przypadku składania oferty wspólnej ww. zaświadczenie składa każdy z Wykonawców składających ofertę wspólną.

- 5) **Wykaz części prac powierzonych Podwykonawcom - Załącznik nr 5** do niniejszej SIWZ. Zamawiający dopuszcza udział Podwykonawców. Wykonawca jest zobowiązany wskazać części zamówienia, które powierzy Podwykonawcom.

(Opis musi być złożony w oryginale lub kopii poświadczonej za zgodność z oryginałem przez osoby uprawnione do występowania w imieniu Wykonawcy lub posiadające pełnomocnictwo)

W przypadku składania oferty wspólnej należy złożyć jeden dokument.

- 6) W przypadku gdy Wykonawca będzie polegał na wiedzy i doświadczeniu, potencjale technicznym, osobach zdolnych do wykonania zamówienia lub zdolnościach ekonomicznych i finansowych innych podmiotów zobowiązany jest przedstawić pisemne zobowiązanie tych podmiotów według wzoru stanowiącego **Załącznik nr 6** do niniejszej SIWZ (art. 26 ust. 2 b ustawy).

W celu oceny czy Wykonawca będzie dysponował zasobami innych podmiotów w stopniu niezbędnym dla należytego wykonania zamówienia oraz oceny, czy stosunek łączący Wykonawcę z tymi podmiotami gwarantuje rzeczywisty dostęp do ich zasobów żąda dokumentów dotyczących:

- 1) **zakresu dostępnych Wykonawcy zasobów** innego podmiotu;
 - 2) **sposobu wykorzystania zasobów innego podmiotu**, przez Wykonawcę, przy wykonywaniu zamówienia;
 - 3) **charakteru stosunku**, jaki będzie łączył Wykonawcę z innym podmiotem;
 - 4) **zakresu i okresu udziału innego podmiotu** przy wykonywaniu zamówienia.
- 7) Podmiot, który zobowiązał się do udostępnienia zasobów zgodnie z art. 26 ust. 2b, odpowiada solidarnie z Wykonawcą za szkodę Zamawiającego powstałą wskutek nie udostępnienia tych zasobów, chyba że za nie udostępnienie zasobów nie ponosi winy.

(Zobowiązanie musi być złożona w oryginale lub kopii poświadczonej za zgodność z oryginałem przez notariusza).

- 8) **Wykaz najważniejszych robót budowlanych – Załącznik nr 7** niniejszej SIWZ

Wykonawca musi przedstawić w wykazie minimum **trzy roboty**, które wykonał w okresie ostatnich pięciu lat przed upływem terminu składania ofert, a jeżeli okres prowadzenia działalności jest krótszy – w tym okresie, wraz z podaniem ich rodzaju i wartości, daty i miejsca wykonania. Muszą być załączone **dowody** określające, czy roboty te zostały wykonane w sposób należyty oraz wskazujących, czy zostały wykonane zgodnie z zasadami sztuki budowlanej i prawidłowo ukończone.

Zamawiający uzna warunek za spełniony jeżeli wykazane roboty w wykazie będą podobne do przedmiotu zamówienia. **Prace podobne to roboty polegające na remoncie hydrotechnicznych konstrukcji stalowych o wysokości minimum 15 m.**(w tym dwie prace z zastosowaniem metalizacji natryskowej) , **o wartości co najmniej 150 000 zł każda.**

- 9) **Opłaconą polisę**, a w przypadku jej braku innego dokumentu potwierdzającego, że Wykonawca jest ubezpieczony od odpowiedzialności

cywilnej w zakresie prowadzonej działalności gospodarczej na kwotę nie mniejszą od 500 000.00 zł i będzie utrzymywał ochronę ubezpieczeniową w ww. zakresie przez cały czas obowiązywania umowy.

3. Ponadto Wykonawcy mają dołączyć do oferty następujące dokumenty:
 - 1) **Ofertę cenową** zgodnie z Rozdziałem I ust. 3 niniejszej SIWZ - **Załącznik nr 1** do niniejszej SIWZ (w przypadku składania oferty wspólnej należy złożyć jeden dokument),
 - 2) **Pełnomocnictwo**, o którym mowa w rozdziale III ust. 1 niniejszej SIWZ (tylko w przypadku składania oferty wspólnej),
 - 3) **Dowód wniesienia wadium tj.:**
 - a) kopia dokonania przelewu na konto Zamawiającego,
 - b) kopia dowodu zdeponowania w kasie Zamawiającego dokumentu, oświadczającego wniesienie wadium. kasa Urzędu jest czynna godz. od 10:00 do godz. 13:00,
 - 4) **Kosztorys wykonawczy** sporządzony na podstawie załączonego przedmiaru robót stanowiącego **Załącznik nr 9 i 10** do niniejszej SIWZ.

(Dokument wymieniony w pkt 2) musi być złożony w oryginale lub kopii poświadczony za zgodność z oryginałem przez notariusza).

- 4 Zgodnie z art. 26 ust. 3 ustawy Zamawiający wezwie Wykonawców, którzy w określonym terminie nie złożą oświadczeń lub dokumentów, o których mowa w art. 25 ust. 1 ustawy, lub którzy nie złożą pełnomocnictw albo którzy złożą wymagane przez Zamawiającego oświadczenia i dokumenty zawierające błędy lub którzy złożą wadliwe pełnomocnictwa, do ich złożenia w wyznaczonym terminie, chyba że mimo ich złożenia oferta Wykonawcy podlega odrzuceniu lub konieczne byłoby unieważnienie postępowania. Złożone na wezwanie Zamawiającego oświadczenia i dokumenty powinny potwierdzać spełnianie przez Wykonawcę warunków udziału w niniejszym postępowaniu oraz spełnianie przez oferowane usługi wymagań określonych przez Zamawiającego, nie później niż w dniu w którym upłynął termin składania ofert.

Rozdział VI Wykonawcy zagraniczni.

1. Jeżeli Wykonawca ma siedzibę lub miejsce zamieszkania poza terytorium Rzeczypospolitej Polskiej, zamiast dokumentów o którym mowa w Rozdziale V ust. 1 niniejszej SIWZ składa dokument lub dokumenty, wystawione w kraju, w którym ma siedzibę lub miejsce zamieszkania potwierdzające odpowiednio, że:
 - a) nie otwarto jego likwidacji ani nie ogłoszono upadłości;
2. Dokumenty, o których mowa w ust. 1 powinny być wystawione nie wcześniej niż 6 miesięcy przed upływem terminu składania ofert.
3. Jeżeli w kraju miejsca zamieszkania osoby lub w kraju w którym Wykonawca ma siedzibę lub miejsce zamieszkania, nie wydaje się dokumentów, o których mowa w ust. 1 niniejszego Rozdziału zastępuje się je dokumentem zawierającym oświadczenie, w którym określa się także osoby uprawnione do reprezentacji

Wykonawcy złożone przed właściwym organem sądowym, administracyjnym albo organem samorządu zawodowego lub gospodarczego odpowiednio kraju, miejsca zamieszkania osoby lub kraju, w którym Wykonawca ma siedzibę lub miejsce zamieszkania, lub przed notariuszem.

Rozdział VII Termin wykonania zamówienia, gwarancja, rękojmia

1. Termin wykonania zamówienia: 30 październik 2015 rok.

2. Gwarancja minimalna

- 1) na zastosowane farby i inne materiały - 36 miesięcy od daty odbioru ostatecznego;
- 2) na wykonane roboty - 24 miesiące od daty odbioru ostatecznego.

3. Rękojmia

W związku z ustalonym okresem gwarancji Strony ustalają, że minimalny okres rękojmi zostaje określony:

- 1) na zastosowane farby i inne materiały - na 39 miesięcy, tzn. o 3 miesiące ponad okres gwarancji;
- 2) na wykonane roboty - na 27 miesięcy, tzn. o 3 miesiące ponad okres gwarancji.

Oferowana gwarancja wraz z rękojmią stanowi jedno z kryteriów oceny ofert.

Rozdział VIII Wadium

1. Zamawiający wymaga wniesienia wadium w kwocie: **5 000 PLN** (słownie: pięć tysięcy złotych).
2. Wadium może być wniesione w następujących formach, według wyboru Wykonawcy:
 - 1) pieniądzu, wpłaconym przelewem na rachunek bankowy Urzędu Morskiego w Szczecinie w Narodowym Banku Polskim O/O Szczecin Nr 06 1010 1599 0028 9913 9120 0000 ;
 - 2) poręczeniach bankowych lub poręczeniach spółdzielczej kasy oszczędnościowo – kredytowej, z tym że poręczenie kasy jest zawsze poręczeniem pieniężnym;
 - 3) gwarancjach bankowych;
 - 4) gwarancjach ubezpieczeniowych;
 - 5) poręczeniach udzielanych przez podmioty, o których mowa w art. 6b ust. 5 pkt 2 ustawy z dnia 9 listopada 2000r. o utworzeniu Polskiej Agencji Rozwoju Przedsiębiorczości (Dz.U. Nr 109, poz. 1158. z późn. zm.).
3. Wadium wnosi się przed upływem terminu składania ofert. Wadium musi obejmować cały okres związania ofertą.

4. Wykonawca, którego oferta nie będzie zabezpieczona akceptowalną formą wadium zostanie wykluczony z postępowania.
5. Kserokopię wniesienia wadium w formie pieniężnej należy dołączyć do oferty. W przypadku złożenia wadium w formie określonej w ust. 2 pkt od 2) do 5) do oferty należy **załączyć kserokopię pokwitowania świadczącego o zdeponowaniu oryginałów dokumentów w kasie Urzędu.**
6. Zamawiający dokona niezwłocznie zwrotu wadium :
 - 1) wszystkim Wykonawcom niezwłocznie po wyborze oferty najkorzystniejszej lub unieważnieniu postępowania, z wyjątkiem Wykonawcy, którego oferta została wybrana jako najkorzystniejsza, z zastrzeżeniem pkt. 8;
 - 2) Wykonawcy, którego oferta została wybrana jako najkorzystniejsza, po zawarciu umowy w sprawie zamówienia publicznego oraz wniesieniu zabezpieczenia należytego wykonania umowy, jeżeli jego wniesienia żądano;
 - 3) na wniosek Wykonawcy, który wycofał ofertę przed upływem terminu składania ofert.
7. Jeżeli wadium zostanie wniesione w pieniądzu, Zamawiający zwróci je wraz z odsetkami wynikającymi z umowy rachunku bankowego, na którym było ono przechowywane, pomniejszone o koszty prowadzenia rachunku bankowego oraz prowizji bankowej za przelew pieniędzy na rachunek bankowy wskazany przez Wykonawcę.
8. Zamawiający zatrzymuje wadium wraz z odsetkami, jeżeli Wykonawca w odpowiedzi na wezwanie, o którym mowa w art. 26 ust. 3, z przyczyn leżących po jego stronie nie złożył dokumentów lub oświadczeń, o których mowa w art. 25 ust. 1, pełnomocnictw, listy podmiotów należących do tej samej grupy kapitałowej, której mowa w art. 24 ust. 2 pkt. 5, lub informacji o tym, że nie należy do grupy kapitałowej, lub nie wyraził zgody na poprawienie omyłki, o której mowa w art. 87 ust. 2 pkt 3, co powodowało brak możliwości wybrania oferty złożonej przez Wykonawcę jako najkorzystniejszą.
9. Zamawiający zatrzyma wadium wraz z odsetkami, jeżeli Wykonawca, którego oferta została wybrana:
 - 1) odmówi podpisania umowy w sprawie zamówienia publicznego na warunkach określonych w ofercie;
 - 2) nie wniósł wymaganego zabezpieczenia należytego wykonania umowy;
 - 3) zawarcie umowy w sprawie zamówienia publicznego stało się niemożliwe z przyczyn leżących po stronie Wykonawcy.

Rozdział IX Wyjaśnienia treści SIWZ i jej modyfikacja oraz sposób porozumiewania się Wykonawców z Zamawiającym.

1. Zamawiający urzęduje w następujących dniach pracujących i godzinach: od poniedziałku do piątku w godz. od 7:30 do 15:00.
 2. Według art. 27 ust. 1 ustawy zgodnie z wyborem Zamawiającego oświadczenia, wnioski, zawiadomienia oraz informacje Zamawiający i Wykonawca przekazują **pisemnie**, z zastrzeżeniem ust. 3 niniejszego Rozdziału.
 3. Zamawiający dopuszcza porozumiewanie się za pomocą:
-

- 1) **faksu**, przy przekazywaniu następujących dokumentów:
 - a) pytań i wyjaśnień dotyczących treści SIWZ,
 - b) modyfikacji treści SIWZ,
 - c) wniosków Wykonawcy o przekazanie informacji z otwarcia ofert, o których mowa w art. 86 ustawy oraz odpowiedzi Zamawiającego,
 - d) wniosków o wyjaśnienie i wyjaśnienia treści SIWZ,
 - e) wniosków o wyjaśnienie i wyjaśnienia dotyczące oświadczeń i dokumentów, o których mowa w art.25 ust.1 ustawy,
 - f) wezwań kierowanych do Wykonawców na podstawie art. 26 ust. 3 ustawy,
 - g) wniosków o udzielenie wyjaśnień dotyczących elementów oferty mających wpływ na wysokość ceny oraz odpowiedzi Wykonawców,
 - h) informacji o poprawieniu oczywistych omyłek pisarskich oraz oczywistych omyłek rachunkowych,
 - i) informacji o poprawieniu innych omyłek polegających na niezgodności oferty z SIWZ, nie powodujących istotnych zmian w treści oferty,
 - j) oświadczeń Wykonawcy w kwestii wyrażenia zgody na poprawienie innych omyłek polegających na niezgodności oferty z SIWZ, nie powodujących istotnych zmian w treści oferty,
 - k) wniosków Zamawiającego o wyrażenie zgody na przedłużenie terminu związania ofertą oraz odpowiedzi Wykonawcy,
 - l) oświadczeń Wykonawcy o przedłużeniu terminu związania ofertą,
 - m) zawiadomień o wyborze najkorzystniejszej oferty, zgodnie z art. 92 ust. 1 ustawy,
 - n) zawiadomień o unieważnieniu postępowania,
 - o) informacji i zawiadomień kierowanych do Wykonawców na podstawie art. 181, 184 i 185 ustawy.
- 2) **e-maila**, przy przekazywaniu następujących dokumentów:
 - a) zawiadomień o wyborze najkorzystniejszej oferty, zgodnie z art. 92 ust. 1 ustawy,
 - b) zawiadomień o unieważnieniu postępowania,
 - c) wezwań kierowanych do Wykonawców na podstawie art. 26 ust. 3 ustawy,
 - d) wezwań do udzielenia wyjaśnień dotyczących elementów oferty mających wpływ na wysokość ceny,
 - e) informacji o poprawieniu oferty na podstawie art. 87 ust. 2 ustawy,
 - f) wezwań Zamawiającego o wyrażenie zgody na przedłużenie terminu związania ofertą,
 - g) zawiadomień o wyborze najkorzystniejszej oferty, zgodnie z art. 92 ust. 1 ustawy,
 - h) informacji i zawiadomień kierowanych do Wykonawców na podstawie art. 181, 184 i 185 ustawy.

Uwaga! Przy przekazywaniu korespondencji w formie e-maila należy przygotowany i podpisany przez osoby upoważnione do reprezentowania Wykonawcy dokument zeskanować i przesać.

4. Jeżeli Zamawiający lub Wykonawca przekazują wnioski, zawiadomienia wyjaśnienia, wezwania, oraz informacje faksem, każda ze stron na żądanie drugiej niezwłocznie potwierdza fakt ich otrzymania. Korespondencja przesłana do Zamawiającego za pomocą faksu po godzinach urzędowania zostanie uznana za wniesioną od momentu otrzymania dokumentu.
5. Postępowanie odbywa się w języku polskim w związku z czym wszelkie pisma, dokumenty, oświadczenia itp. składane w trakcie postępowania między Zamawiającym a Wykonawcami muszą być sporządzone w języku polskim.
6. **Adres do korespondencji** i adres strony internetowej, na której umieszczone są wszystkie materiały dotyczące niniejszego postępowania, jest zamieszczony na pierwszej stronie niniejszej SIWZ. Zamawiający wymaga, aby wszelkie pisma związane z postępowaniem były kierowane wyłącznie na ten adres **z dopiskiem Zespół ds. Zamówień Publicznych, pokój nr 110.**
7. Zamawiający przewiduje wizję lokalną z Wykonawcami w celu zapoznania z przedmiotem zamówienia. Datę wizji wyznacza się na dzień :
15 kwietnia 2015 r. godz.: 11:00
Miejsce spotkania:
Baza Oznakowania Nawigacyjnego w Szczecinie, ul Światowida 16c, Szczecin. Osobą uprawnioną do kontaktu z Wykonawcami w sprawie wizji lokalnej jest:
Ireneusz Nerlo tel. 91 440 33 35,
Marcin Lenartowicz. 91 440 33 34 kom : 609 690 427.
8. Osobą uprawnioną do bezpośredniego kontaktowania się z Wykonawcami jest Hanna Szner, tel.: 91 4403 423, w godz. od 7:30 do 15:00, fax: 91 4403 441 (czynny całą dobę).
9. Wykonawca może zwrócić się do Zamawiającego o wyjaśnienie treści SIWZ. Zamawiający obowiązany jest udzielić niezwłocznie wyjaśnień jednak nie później niż na dwa dni przed upływem terminu składania ofert, tj. do dnia **17.04.2015 r.** pod warunkiem, że wniosek o wyjaśnienie treści SIWZ wpłynął do Zamawiającego nie później niż do końca dnia, w którym upływa połowa wyznaczonego terminu składania ofert, czyli do dnia **13.04.2015 r.**
10. Jeżeli wniosek o wyjaśnienie treści SIWZ wpłynie po upływie terminu składania wniosku, o którym mowa w ust. 9 niniejszego Rozdziału, lub będzie dotyczyć udzielonych wyjaśnień, Zamawiający może udzielić wyjaśnień albo pozostawić wniosek bez rozpoznania.
11. Treść zapytań wraz z wyjaśnieniami Zamawiający przekazuje Wykonawcom, którym przekazał SIWZ bez ujawniania źródła zapytania oraz udostępnia na stronie internetowej.
12. W uzasadnionych przypadkach Zamawiający może przed upływem terminu do składania ofert zmienić treść SIWZ. Dokonaną zmianę SIWZ przekazuje niezwłocznie wszystkim Wykonawcom, którym przekazano SIWZ oraz zamieszcza na stronie internetowej.
13. Jeżeli w wyniku zmiany treści SIWZ nie prowadzącej do zmiany treści ogłoszenia o zamówieniu niezbędny jest dodatkowy czas na wprowadzenie zmian

w ofertach, Zamawiający przedłuży termin składania ofert i poinformuje o tym Wykonawców, którym przekazano SIWZ, oraz zamieści informację na stronie internetowej

14. Przedłużenie terminu składania ofert, nie wpływa na bieg terminu składania wniosków o wyjaśnienie treści SIWZ.

Rozdział X Sposób obliczenia ceny oferty

1. Wykonawca określi w formularzu ofertowym stanowiącym **Załącznik nr 1** do niniejszej SIWZ kwotę wynagrodzenia za czynności określone w opisie przedmiotu zamówienia w Rozdziale XIV i przedmiarach robót Załącznik nr 9 i 10 do niniejszej SIWZ jako cenę brutto wraz z przynależnym podatkiem VAT.
2. Rozliczenia między Zamawiającym a Wykonawcą będą prowadzone w polskich złotych.
3. Podane ceny jednostkowe muszą być podane z dokładnością do dwóch miejsc po przecinku.
4. Podana przez Wykonawcę cena nie będzie podlegała negocjacom czy zmianie w toku postępowania, ani w toku realizacji umowy, z zastrzeżeniem ust. 7 niniejszego Rozdziału.
5. Cena podana przez Wykonawcę jest wiążąca od chwili złożenia oferty i nie ulegnie zmianie, nawet jeśli Wykonawca nie przewidział w ofercie zmian cenotwórczych składników. Jeżeli w trakcie obowiązywania umowy nastąpi zmiana w zakresie podatku od towarów i usług, Zamawiający zobowiązuje się do uiszczenia wynagrodzenia powiększonego o podatek od towarów i usług według obowiązującej stawki.
6. Do wartości netto Wykonawca doliczy przynależny podatek VAT w obowiązującej wysokości i w ten sposób wyliczy wartość brutto, z zastrzeżeniem ust. 9 niniejszego Rozdziału.
7. Jeżeli Wykonawca nie jest podatnikiem VAT w świetle obowiązującego w tym zakresie prawa polskiego, wówczas nie nalicza podatku VAT.
8. Jeżeli złożono ofertę, której wybór prowadziłby do powstania obowiązku podatkowego Zamawiającego zgodnie z przepisami o podatku od towarów i usług w zakresie dotyczącym wewnątrzwspólnotowego nabycia towarów, Zamawiający w celu oceny takiej oferty dolicza do przedstawionej w niej cenie podatek od towarów i usług, który miałby obowiązek wpłacać zgodnie z obowiązującymi przepisami.
9. Cena musi być wyrażona w złotych polskich niezależnie od wchodzących w jej skład elementów. Tak obliczona cena będzie brana pod uwagę przez Komisję Przetargową w trakcie wyboru najkorzystniejszej oferty.

Rozdział XI Składanie i otwarcie ofert

1. Ofertę należy złożyć w Urzędzie Morskim w Szczecinie, Zespół ds. Zamówień Publicznych, pok. nr 110, w terminie do dnia **22.04.2015 r. do godz. 10:30.**
2. Za termin złożenia oferty uważa się termin jej dotarcia do Zamawiającego.

3. Wszelkie oferty wniesione po terminie składania zostaną niezwłocznie zwrócone Wykonawcom.
4. Oferty będą podlegały rejestracji przez Zamawiającego. Każda przyjęta oferta zostanie opatrzona adnotacją określającą dokładny termin przyjęcia oferty tzn. datę kalendarzową oraz godzinę i minutę, w której została przyjęta. Do czasu otwarcia ofert, będą one przechowywane w sposób gwarantujący ich nienaruszalność.
5. **Otwarcie ofert** odbędzie się w dniu **22.04.2015 r. o godz. 11:00** w Urzędzie Morskim w Szczecinie, Plac Batorego 4, 70-207 Szczecin, sala 116.
6. Postępowanie o udzielenie zamówienia jest przeprowadzane przez Komisję Przetargową powołaną przez Dyrektora Urzędu w Szczecinie, nr wniosku: PO-II-370/ZZP-3/01/15 z dnia 23.01.2015 r.
7. Postępowanie toczyć się będzie z podziałem na część: jawną i niejawną.
8. Zamawiający bezpośrednio przed otwarciem ofert poda kwotę, jaką zamierza przeznaczyć na sfinansowanie zamówienia. Następnie Zamawiający otworzy koperty z ofertami i ogłosi nazwę (firmę) i adres (siedzibę) Wykonawcy, którego oferta jest otwierana, a także informacje dotyczące ceny oferty.
9. Informacje, o których mowa w ust. 8 Zamawiający przekaze niezwłocznie Wykonawcom, którzy nie byli obecni przy otwarciu ofert, na ich wniosek.

Rozdział XII Wybór oferty najkorzystniejszej

1. Zastosowane kryteria oceny ofert:

Cena (C) – znaczenie 90% - waga 0,90

Wskaźnik wydłużonej gwarancji udzielonej przez Wykonawcę (G) – znaczenie 10% - waga 0,10

1) Cena – (C) znaczenie 90% - waga 0,90

Maksymalna liczba punktów uzyskanych w **kryterium cena = 90 pkt**

Ilość punktów w kryterium cena obliczona będzie według następującego wzoru:

$$C = C_n \div C_b \times 100 \text{ pkt} \times 0,90$$

gdzie:

C – kryterium cena,

C_n – cena brutto oferty najkorzystniejszej

C_b – cena brutto oferty badanej

2) Wskaźnik wydłużonej gwarancji udzielonej przez Wykonawcę (G)

znaczenie 10 pkt - waga 0,10

Zamawiający zgodnie z opisem przedmiotu zamówienia wymaga aby czas udzielonej minimalnej gwarancji wynosił odpowiednio :

- 1) na zastosowane farby i inne materiały - 36 miesięcy od daty odbioru ostatecznego;
- 2) na wykonane roboty - 24 miesiące od daty odbioru ostatecznego.

W związku z ustalonym okresem gwarancji Strony ustalają, że minimalny okres rękojmi zostaje określony:

- 1) na zastosowane farby i inne materiały - na 39 miesięcy, tzn. o 3 miesiące ponad okres gwarancji;
- 2) na wykonane roboty - na 27 miesięcy, tzn. o 3 miesiące ponad okres gwarancji.

Zamawiający dodatkowo przyzna punkty Wykonawcy w niniejszym kryterium oceny ofert za wydłużoną gwarancję i wydłużoną rękojmię, punkty zostaną przyznane w podany poniżej sposób:

- **gwarancja** na zastosowane farby i inne materiały - **48 miesięcy** od daty odbioru ostatecznego i na wykonane roboty - **36 miesiące** od daty odbioru ostatecznego oraz **rękojmia** na zastosowane farby i inne materiały - **51 miesięcy** od daty odbioru ostatecznego i na wykonane roboty - **39 miesiące** przyznaje się - **5 pkt.**,
- **gwarancja** na zastosowane farby i inne materiały - **60 miesięcy** od daty odbioru ostatecznego i na wykonane roboty - **48 miesiące** od daty odbioru ostatecznego oraz **rękojmia** na zastosowane farby i inne materiały - **63 miesięcy** od daty odbioru ostatecznego i na wykonane roboty - **42 miesiące** przyznaje się - **10 pkt.**

2. Sposób oceny ofert:

Maksymalna liczba punktów z poszczególnych kryteriów = **100 pkt.**

Oferta, która otrzyma największą, łączną ilość punktów, uznana zostanie za najkorzystniejszą w oparciu o poniższy wzór $S = C + G$ – największa ilość punktów (S) wyliczonych w ten sposób decyduje o uznaniu oferty za najkorzystniejszą.

Zamawiający udzieli zamówienia Wykonawcy, którego oferta będzie odpowiadać wszystkim wymaganiom zawarty w ustawie Pzp, specyfikacji istotnych warunków zamówienia i zostanie oceniona jako najkorzystniejsza w oparciu o ww. kryteria.

3. Zamawiający dokona wyboru Wykonawcy spośród ofert nieodrzuconych uwzględniając liczbę maksymalną uzyskanych punktów wykonania zamówienia.

4. Komisja Przetargowa oceni oferty według kryterium 85% cena, 15% termin wykonania zamówienia.

5. Wykonawca pozostaje związany ofertą przez okres 30 dni.

6. Bieg terminu związania ofertą rozpoczyna się wraz z upływem terminu składania ofert.

7. Zamawiający dokona badania ofert w celu stwierdzenia, czy Wykonawcy nie podlegają wykluczeniu. W przypadku wykluczenia Wykonawcy Zamawiający odrzuci jego ofertę. Następnie Zamawiający dokona oceny, czy oferty Wykonawców nie wykluczonych z postępowania nie podlegają odrzuceniu.
 8. W toku badania i oceny ofert Zamawiający może żądać od Wykonawców wyjaśnień dotyczących treści złożonych ofert i dokumentów potwierdzających spełnianie warunków udziału w postępowaniu.
 9. Zamawiający poprawi w tekście oferty oczywiste omyłki pisarskie oraz omyłki rachunkowe, z uwzględnieniem konsekwencji rachunkowych dokonanych poprawek, inne omyłki polegające na niezgodności oferty ze specyfikacją istotnych warunków zamówienia nie powodujące istotnych zmian w treści oferty - niezwłocznie zawiadamiając o tym Wykonawcę, którego oferta została poprawiona.
 10. Zamawiający w celu ustalenia, czy oferta zawiera rażąco niską cenę w stosunku do przedmiotu zamówienia, zwraca się do wykonawcy o udzielenie w określonym terminie wyjaśnień dotyczących elementów oferty mających wpływ na wysokość ceny.
 11. Zamawiający, oceniając wyjaśnienia, bierze pod uwagę obiektywne czynniki, w szczególności oszczędność metody wykonania zamówienia, wybrane rozwiązania techniczne, wyjątkowo sprzyjające warunki wykonywania zamówienia dostępne dla wykonawcy, oryginalność projektu wykonawcy oraz wpływ pomocy publicznej udzielonej na podstawie odrębnych przepisów.
 12. Zamawiający odrzuci ofertę Wykonawcy, który nie złożył wyjaśnień lub, jeżeli dokonana ocena wyjaśnień wraz z dostarczonymi dowodami potwierdzi, że oferta zawiera rażąco niską cenę w stosunku do przedmiotu zamówienia.
 13. Zamawiający odrzuci ofertę, jeżeli:
 - 1) jest niezgodna z ustawą;
 - 2) jej treść nie odpowiada zapisom SIWZ, z zastrzeżeniem art. 87 ust. 2 pkt 3 ustawy;
 - 3) jej złożenie stanowi czyn nieuczciwej konkurencji w rozumieniu przepisów o zwalczaniu nieuczciwej konkurencji;
 - 4) zawiera rażąco niską cenę w stosunku do przedmiotu zamówienia;
 - 5) została złożona przez Wykonawcę wykluczonego z udziału w postępowaniu o udzielenie zamówienia lub nie zaproszonego do składania ofert;
 - 6) zawiera błędy w obliczeniu ceny;
 - 7) Wykonawca w terminie 3 dni od dnia doręczenia zawiadomienia nie zgodził się na poprawienie omyłki, o której mowa w art. 87 ust. 2 pkt 3 ustawy;
 - 8) jest nieważna na podstawie odrębnych przepisów.
 14. Oferty nie odrzucone zostaną poddane procedurze oceny zgodnie z kryteriami oceny ofert najniższa cena brutto.
 15. Zamawiający wybierze ofertę najkorzystniejszą na podstawie kryteriów oceny ofert określonych w SIWZ.
 16. Niezwłocznie po wyborze najkorzystniejszej oferty Zamawiający jednocześnie zawiadomi Wykonawców, którzy złożyli oferty o:
-

- 1) wyborze najkorzystniejszej oferty, podając nazwę (firmę), albo imię i nazwisko siedzibę albo miejsce zamieszkania i adres Wykonawcy, którego ofertę wybrano oraz uzasadnienie jej wyboru, oraz nazwy (firmy), albo imiona i nazwiska, siedziby albo miejsca zamieszkania i adresy Wykonawców, którzy złożyli oferty, a także oceny ofert;
- 2) Wykonawcach, których oferty zostały odrzucone, podając uzasadnienie faktyczne i prawne;
- 3) Wykonawcach, którzy zostali wykluczeni z postępowania, podając uzasadnienie faktyczne i prawne;
- 4) terminie, określonym zgodnie z art. 94 ust. 2 ustawy, po którego upływie umowa w sprawie zamówienia publicznego może być zawarta.

17. W przypadku wystąpienia przesłanek, o których mowa w art. 93 ustawy Zamawiający unieważnia postępowanie.

18. O unieważnieniu postępowania Zamawiający zawiadomi równocześnie wszystkich Wykonawców, którzy:

- 1) ubiegali się o udzielenie zamówienia - w przypadku unieważnienia postępowania przed upływem terminu składania ofert;
 - 2) złożyli oferty - w przypadku unieważnienia postępowania po upływie terminu składania ofert;
- podając uzasadnienie faktyczne i prawne.

Rozdział XIII Zawarcie umowy. Zmiana umowy. Zabezpieczenie należytego wykonania umowy.

1. Zawarcie umowy

Informacje o formalnościach, jakie powinny być spełnione w celu zawarcia umowy:

- 1) Wykonawca, którego oferta została wybrana zobowiązany jest skontaktować się z Zamawiającym w terminie nie krótszym niż 5 dni od dnia przesłania zawiadomienia o wyborze najkorzystniejszej oferty i uzgodnić termin podpisania umowy;
- 2) Wykonawca ma obowiązek zawrzeć umowę zgodnie ze wzorem umowy stanowiącym **Załącznik nr 8** do niniejszej SIWZ;
- 3) Zawarta umowa będzie jawna i będzie podlegała udostępnianiu na zasadach określonych w przepisach o dostępie do informacji publicznej (art. 139 ust. 3 ustawy).

2. Zmiana umowy

- 1) Wszelkie zmiany do niniejszej umowy nie mogą naruszać postanowień art. 144 Ustawy Prawo zamówień publicznych.
- 2) Zmiana umowy dokonana z naruszeniem przepisu ust. 1 jest nieważna.

3. Zabezpieczenie należytego wykonania umowy

Brak

Rozdział XIV. Pouczenie o środkach ochrony prawnej.

1. Wykonawcom, a także organizacjom uprawnionym do wnoszenia środków ochrony prawnej wpisanym na listę prowadzona przez Prezesa UZP i ogłaszana na stronie internetowej UZP, jeżeli mieli lub mają interes prawny w uzyskaniu danego zamówienia oraz ponieśli lub mogą ponieść szkodę w wyniku naruszenia przez Zamawiającego przepisów ustawy, przysługuje środek ochrony prawnej - odwołanie do Prezesa Krajowej Izby Odwoławczej.
2. Odwołanie przysługuje wyłącznie od niezgodnej z przepisami ustawy czynności Zamawiającego podjętej w postępowaniu o udzielenie zamówienia publicznego lub zaniechania czynności, do której Zamawiający jest zobowiązany na podstawie ustawy.
3. Odwołanie powinno wskazywać czynność lub zaniechanie czynności Zamawiającego, którym zarzuca się niezgodność z przepisami ustawy, zawierać zwięzłe przedstawienie zarzutów, określić żądanie oraz wskazywać okoliczności faktyczne i prawne uzasadniające wniesienie odwołania.
4. Odwołanie wnosi się do Prezesa Krajowej Izby Odwoławczej w formie pisemnej albo elektronicznej opatrzonej bezpiecznym podpisem elektronicznym weryfikowanym za pomocą ważnego kwalifikowanego certyfikatu. Adres do wniesienia odwołania w formie pisemnej: ul. Postępu 17a, 02-676 Warszawa.
5. Odwołanie wnosi się:
 - 1) w terminie 10 dni od dnia przesłania informacji o czynności zamawiającego stanowiącej podstawę jego wniesienia - jeżeli zostały przesłane w sposób określony w art. 27 ust. 2 ustawy Pzp, albo w terminie 15 dni - jeżeli zostały przesłane w inny sposób - w przypadku gdy wartość zamówienia jest równa lub przekracza kwoty określone w przepisach wydanych na podstawie art. 11 ust. 8 ustawy Pzp;
 - 2) w terminie 5 dni od dnia przesłania informacji o czynności zamawiającego stanowiącej podstawę jego wniesienia - jeżeli zostały przesłane w sposób określony w art. 27 ust. 2 ustawy Pzp, albo w terminie 10 dni - jeżeli zostały przesłane w inny sposób - w przypadku gdy wartość zamówienia jest mniejsza niż kwoty określone w przepisach wydanych na podstawie art. 11 ust. 8 ustawy Pzp.
- 3) odwołanie wobec czynności innych niż określone w pkt. 1) i 2) wnosi się:
 - a) w przypadku zamówień, których wartość jest równa lub przekracza kwoty określone w przepisach wydanych na podstawie art. 11 ust. 8 - w terminie 10 dni od dnia, w którym powzięto lub przy zachowaniu należytej staranności można było powziąć wiadomość o okolicznościach stanowiących podstawę jego wniesienia,
 - b) w przypadku zamówień, których wartość jest mniejsza niż kwoty określone w przepisach wydanych na podstawie art. 11 ust. 8 - w terminie 5 dni od dnia, w którym powzięto lub przy zachowaniu,
 - c) należytej staranności można było powziąć wiadomość o okolicznościach stanowiących podstawę jego wniesienia.
6. Odwołujący przesyła kopię odwołania Zamawiającemu przed upływem terminu do wniesienia odwołania, o którym mowa w art. 182 ustawy, w taki sposób, aby mógł on zapoznać się z jego treścią przed upływem tego terminu.

7. Kopię wniesionego odwołania Zamawiający niezwłocznie przekaże Wykonawcom uczestniczącym w postępowaniu o udzielenie zamówienia, a jeżeli odwołanie będzie dotyczyło treści ogłoszenia lub postanowień SIWZ, zamieści ją również na stronie internetowej Urzędu Morskiego w Szczecinie, wzywając Wykonawców do przystąpienia do postępowania odwoławczego.
8. Wykonawca może zgłosić przystąpienie do postępowania odwoławczego w terminie 3 dni od dnia otrzymania kopii odwołania, wskazując stronę, do której przystępuje i interes w uzyskaniu rozstrzygnięcia na korzyść strony, do której przystępuje. Zgłoszenie przystąpienia doręcza się Prezesowi Krajowej Izby Odwoławczej w formie pisemnej albo elektronicznej opatrzonej bezpiecznym podpisem elektronicznym weryfikowanym za pomocą ważnego kwalifikowanego certyfikatu, a jego kopię przesyła Zamawiającemu oraz Wykonawcy wnoszącemu odwołanie.
9. Wykonawcy, którzy przystąpili do postępowania odwoławczego, stają się uczestnikami postępowania odwoławczego, jeżeli mają interes w tym, aby odwołanie zostało rozstrzygnięte na korzyść jednej ze stron.
10. Zamawiający lub odwołujący może zgłosić opozycję przeciw przystąpieniu innego Wykonawcy nie później niż do czasu otwarcia rozprawy. Krajowa Izba Odwoławcza uwzględni opozycję, jeżeli zgłaszający opozycję uprawdopodobni, że Wykonawca nie ma interesu w uzyskaniu rozstrzygnięcia na korzyść strony, do której przystąpił ; w przeciwnym razie Krajowa Izba Odwoławcza oddali opozycję. Postanowienie o uwzględnieniu lub oddaleniu opozycji Krajowa Izba Odwoławcza może wydać na posiedzeniu niejawnym. Na postanowienie o uwzględnienie albo oddalenie opozycji nie przysługuje skarga.
11. Odwołujący oraz Wykonawca wezwany zgodnie z ust. 6 niniejszego Rozdziału nie mogą następnie korzystać ze środków ochrony prawnej wobec czynności Zamawiającego wykonane zgodnie z wyrokiem Izby lub sądu na podstawie art. 186 ust. 2 i 3 ustawy.
12. Na orzeczenie Krajowej Izby Odwoławczej stronom oraz uczestnikom postępowania odwoławczego przysługuje skarga do Sądu.
13. Skargę wnosi się do Sądu Okręgowego właściwego dla siedziby albo miejsca zamieszkania Zamawiającego, czyli do Sądu Okręgowego w Szczecinie, VIII Wydział Gospodarczy przy ul. Małopolskiej 17, 70-952 Szczecin. Skargę wnosi się za pośrednictwem Prezesa Izby w terminie 7 dni od dnia doręczenia orzeczenia Izby, przesyłając jednocześnie jej odpis przeciwnikowi skargi. Złożenie skargi w placówce pocztowej operatora publicznego jest równoznaczne z jej wniesieniem.
14. Sąd rozpoznaje sprawę niezwłocznie, nie później jednak niż w terminie 1 miesiąca od dnia wpływu skargi do sądu.
15. Od wyroku sądu lub postanowienia kończącego postępowanie w sprawie nie przysługuje skarga kasacyjna.
16. Wykonawca lub uczestnik konkursu może w terminie przewidzianym do wniesienia odwołania poinformować Zamawiającego o niezgodnej z przepisami ustawy czynności podjętej przez niego lub zaniechaniu czynności, do której jest on zobowiązany na podstawie ustawy, na które nie przysługuje odwołanie na podstawie art. 180 ust. 2 ustawy.

17. W przypadku uznania zasadności przekazanej informacji Zamawiający powtarza czynność albo dokonuje czynności zaniechanej, informując o tym Wykonawców w sposób przewidziany w ustawie dla tej czynności.

18. Na czynności, o których mowa w ust. 17 niniejszego Rozdziału, nie przysługuje odwołanie z zastrzeżeniem art. 180 ust. 2 ustawy.

Rozdział XV Opis przedmiotu zamówienia, słownik CPV

Kod CPV – 45210000

Przedmiotem zamówienia jest :

Remont stałych znaków nawigacyjnych stawa dolna i górna nabieżnika Łąki.

Opis znaków nawigacyjnych

1. Stawa górna nabieżnika „Łąki” – dostęp do obiektu wyłącznie drogą lądową, drogą łączącą miejscowość Święta – Kamieniska, obiekt zlokalizowany jest na lądzie stałym.





Lokalizacja na 51,663 km toru wodnego Świnoujście – Szczecin , 810 m na wschód od osi toru wodnego na północno - wschodnim brzegu rzeki Odra.

Czterościenna, ażurowa konstrukcja stalowa wysokości 23,70 m z cylindrycznym szybem komunikacyjnym zakończonym laterną z dwoma galeryjkami i stożkowym, czarnym dachem. Stawa pomalowana jest w części górnej na kolor czerwony RAL 3020, natomiast w części dolnej kolor biały RAL 9003, dach kolor czarny RAL 9005. Rok budowy 1949 roku. Obiekt wykonany w ramach programu odbudowy obiektów nawigacyjnych po zniszczeniach w wyniku działań wojennych.

Konstrukcja stalowa posadowiona jest na cokole betonowym w kształcie prostopadłościanu o wymiarach 8,00 m x 8,00 m i wysokości ponad poziom terenu ok. 0.90 m, który wsparty na palach. Ilość i głębokość zabcia pali nie jest znana.

Podstawa kratownicy wieży wynosi 5,50 m x 5,50 m wykonana jest z podwójnego kątownika 120mmx120mmx12mm i oparta jest w narożnikach na poduszkach betonowych z płytą stalową o powierzchni 0,125 m².

Zakotwienie konstrukcji w fundamencie stanowią dwie śruby M45 z dwiema nakrętkami w każdym narożniku. Cylinder szybu komunikacyjnego o średnicy 1,50 m wsparty jest na fundamencie zewnętrznym kołnierzem z kątownika zamocowany śrubami M20. Elementy konstrukcji wieży łączone są nitami. Szyb komunikacyjny wyposażony jest w drzwi stalowe typu okrętowego oraz drabiny drewniano - stalowe łączące spoczniki pośrednie montowane mijankowo.

2. Stawa dolna nabieżnika „Łąki” – dostęp do obiektu wyłącznie drogą wodną - brak drogi dojazdowej lądem.



Lokalizacja na 51.982 km toru wodnego Świnoujście – Szczecin, 525 m na wschód od osi toru wodnego na lądzie stałym, przed wałem przeciw powodziowym.

Cylindryczna wieża stalowa średnicy 2,48 m, wysokości 16,00 m zakończona latarnią z dwoma galeryjkami i stożkowym dachem. Znak pomalowany w części górnej na kolor czerwony RAL 3020, a w części dolnej kolor biały RAL 9003, dach kolor czarny RAL 9005. Obiekt został zbudowany w 1931 roku.

Stawa posadowiona na cokole betonowym w kształcie prostopadłościanu o wymiarach 5,50 m x 5,50 m x 1,30 m, który oparty na palach, których ilość i głębokość zabicia nie jest znana. Cylinder wieży zamocowany jest do cokołu śrubami M15 po cztery sztuki w każdym z ośmiu wręgów pionowych płaszcza konstrukcji i połączony jest z kątownikami zabetonowanymi w bloku fundamentowym. Po stronie zewnętrznej płaszcza do fundamentu przylega kołnierz z kątownika 110mmx110mmx10mm. Elementy wieży połączone są nitami.

Stan techniczny obiektów Stawa dolna nabieżnika Łąki i Stawa górna nabieżnika Łąki

Bloki fundamentowe obu staw mają liczne, powierzchniowe rysy i pęknięcia, odpryski, a powierzchnia porośnięta drobną roślinnością (mchy, kępy traw). Konstrukcja kratowa stawy górnej ogólnie w dobrym stanie technicznym, nie wykazuje uszkodzeń mechanicznych lub zniszczeń powodowanych przez korozję. Właściwa ocena będzie możliwa po wykonaniu czyszczenia strumieniowo – ściernego obiektów, po demontażu blach pomostowych należy spodziewać się, że wsporniki podtrzymujące galeryjki oraz niektóre pręty konstrukcji kratowej będą uszkodzone przez korozję. Na poszyciu szybów komunikacyjnych wykonanych z

blachy stalowej grubości 3 mm są miejsca przerdzewiałe lub ślady źle wykonanych napraw z lat ubiegłych.

Zakres prac remontowych

a) Konstrukcja stalowa i malowanie

Demontaż zniszczonych (uszkodzonych) elementów kratowej konstrukcji stalowej wg zasady jeden element zdemontowany – nowy zamontowany w to miejsce. Przed montażem należy zabezpieczyć połączenia antykorozyjnie. Do łączenia elementów konstrukcji stalowej wcześniej nitowanych użyć śrub ocynkowanych klasy 8.8 zabezpieczonych przed samoodkręcaniem.

Demontaż blach pomostowych na galeryjkach.

W miejsce blach na pomostach galeryjek zastosować kraty pomostowe typu Mostostal lub blachy stalowe, ryflowane, perforowane mocowane na śruby z wykorzystaniem istniejących otworów montażowych. Przed montażem blach miejsca montażu i blachy należy zabezpieczyć antykorozyjnie.

Wycięcie zniszczonych fragmentów poszycia szybu komunikacyjnego, dopasowanie łąt z blachy o grubości identycznej jak w elemencie rodzimym, spawanie z obu stron.

Połączenie szybu komunikacyjnego z latarną jest w znacznym stopniu zniszczone przez korozję, należy wymontować poszczególne elementy i w zależności od stopnia zniszczenia wymienić na nowe lub po naprawie zamontować w miejsce demontażu, wszystkie elementy zabezpieczyć antykorozyjnie zgodnie z technologią przyjętą dla całego obiektu. Wymiany należy dokonać według zasady jeden element wymontowany nowy zamontowany w to samo miejsce, a w razie konieczności zastosować dodatkowe wzmocnienia konstrukcji, w miejsce wyciętych nitów zastosować śruby klasy 8.8 cynkowane o średnicy dostosowanej do otworów. W miejscach łączenia blach poszycia z konstrukcją szkieletową stawy zastosować śruby, które będą przypominały kształtem połączenie nitowane.

Naprawa świetlików – bulaje okrętowe (wymiana szyb, uszczelek, zawiasów).

Demontaż drzwi typu okrętowego i ich naprawa polegająca na wymianie poszycia lub fragmentów, wymiana uszczelek, zamków, zawiasów.

Czyszczenie strumieniowo – ściernie do stopnia SA 2,5 wszystkich stalowych wewnętrznych zewnętrznych elementów konstrukcji staw.

Metalizacja natryskowa cynkiem zewnętrznej powierzchni stawy o grubości powłoki 160 µm. Metalizację należy przeprowadzić zgodnie z PN-ISO 22063 i PN-H 04684. Natryskiwanie może być prowadzone w warunkach, w których nie nastąpi skraplanie wody na powierzchni przeznaczonej do powlekania, to znaczy, gdy temperatura pokrywanej powierzchni jest, o co najmniej 3°C wyższa od temperatury punktu rosy. Okres między przygotowanie powierzchni do natrysku, a samą operacją nie powinien przekroczyć 4 godzin w warunkach suchej, otwartej przestrzeni. Grubość powłoki metalizacyjnej powinna wynosić 160 µm. Wykonawca zobowiązany jest do kontroli i prowadzenia rejestru obejmującego temperaturę powietrza, temperaturę podłoża, wilgotność względną powietrza, ponadto kontrola czasu od zakończenia procesu czyszczenia do nałożenia powłoki metalizacyjnej oraz do jej uszczelnienia.

Doszczelnianie powierzchni cynkowanych farbami przeciwrzdewnymi z datkiem 20% rozcieńczalnika. Grubość powłoki 40 µm. Na koniec dnia roboczego całą oczyszczoną strumieniowo – ściernie i ocynkowaną powierzchnię należy zabezpieczyć farbą antykorozyjną przed powstaniem korozji wtórnej.

Malowanie farbami dwuskładnikowymi, grubopowłokowymi, natryskiem bezpowietrznym.

Grubość powłoki antykorozyjnej - doszczelnienie 40 µm.

Powłoka podkładowa 80 µm.

Powłoka nawierzchniowa grubości 100 µm.

Remont stałych znaków nawigacyjnych stawa dolna i górna nabieżnika Łąki.

Dla ułatwienia kontroli prac malarskich nakładane kolejno warstwy należy zróżnicować kolorystycznie, barwy należy ustalić z Zamawiającym przed przystąpieniem do malowania.

Malowanie farbami grubopowłokowymi nawierzchniowymi, natryskiem bezpowietrznym. Stosując kolory farb nawierzchniowych:

Czarny - RAL 9005

Biały - RAL 9003

Czerwony - RAL 3020

b) Wnętrze znaku

Czyszczenie strumieniowo - ściernie całej powierzchni wewnątrz znaku, wymiana lub naprawa bulajów. Czyszczenie, naprawa i udrożnienie kratki wentylacyjnych z zabezpieczeniem otworów siatką przeciw owadom. Do zabezpieczenia antykorozyjnego wnętrza laterny zastosować farby nawierzchniowe kolorze jasno szarym RAL 7001, o dużej zawartości wypełniaczy metalicznych gwarantujące wieloletni okres trwałości.

Wnętrze laterny, w której umieszczone jest światło nawigacyjne pomalować farbą w kolorze czarnym matowym. Szczeble drabin pomalować na kolor żółty. Przed przystąpieniem do wykonania prac remontowych, szczególnie w laternie należy zabezpieczyć wszystkie urządzenia elektroniczne i lampy nautyczne przed zniszczeniem i zapyleniem.

c) Fundament

Skucie z bloku fundamentowego warstwy betonu o grubości zapewniającej usunięcie części zmurszałej, luźnej, popękanej, szacunkowa grubość to 10 – 15 cm. Blok fundamentowy należy przygotować do wykonania obmurówki z cegły klinkierowej. Dla poprawienia przyczepności należy stosować preparaty szczepne, kotwy z prętów stalowych Ø 6 mm rozstawione co 40 cm, w co drugiej warstwie. Kotwy powinny być wklejone w beton rodzimy na klej typu kotwa chemiczna. Płyta naziomu wykonana z betonu C45/50 W6 F75 zbrojonego siatką o oczkach 10x10cm z prętów stalowych Ø 8 mm, krawędzie płyty zaopatrzone w kapinos zabezpieczający cegły przed zaciekami. Dla zapewnienia prawidłowego odprowadzenia wód opadowych z płyty zastosować spadek 1 – 2% w każdym kierunku. Całość zabezpieczyć środkiem hydrofobizującym.

Wokół bloków fundamentowych obu staw wykonać opaski betonowe szerokości 1,0 m, grubości 10 cm, zachowując 1% spadek od bloku fundamentowego. Dopuszcza się użycie jako podkładu pod wylewkę betonową gruzu betonowego, który powstał podczas remontu bloków fundamentowych.

Na znaku Stawa górna nabieżnika Łąki, dla poprawienia bezpieczeństwa podczas wchodzenia na blok fundamentowe wykonać schody o szerokości 90 cm. Schody powinny być wyposażone w poręcz.

d) Ogrodzenie znaków**Stawa dolna nabieżnika Łąki**

Ogrodzenie znaku powinno być wykonane z paneli zgrzewanych typ Nyloford o wymiarach : wysokość: 173cm i szerokość 250 cm. Wysokość całkowita ogrodzenia wraz z podmurówką powinna wynosić 183 cm. Kolor zielony RAL 6005

Przewidywany zakres prac obejmuje:

- wytyczenie miejsca montażu ogrodzenia po obrysie opaski otaczającej blok fundamentowy 7,0m x 4 boki.
- wykonanie ogrodzenia o długości ok. 28 mb z paneli (typu Nylofor 3D – drut 5,0 mm -5,5 mm) na słupkach stalowych z podmurówką zgodnie z technologią Producenta.

- ogrodzenie wyposażać w bramkę wejściową dostosowaną do wysokości ogrodzenia o szerokości 90 cm, zamykaną na zamek, dostarczyć komplet trzech kluczy do zamka.

Stawa górna nabieżnika Łąki

Ogrodzenie znaku powinno być wykonane z paneli zgrzewanych typ Nyloford o wymiarach : wysokość: 173cm i szerokość 250 cm. Wysokość całkowita ogrodzenia wraz z podmurówką powinna wynosić 183 cm. Kolor zielony RAL 6005

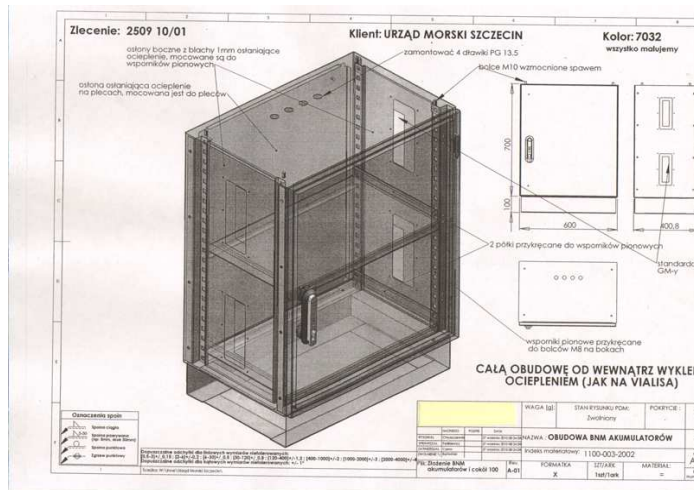
Przewidywany zakres prac obejmuje:

- wytczenie miejsca montażu ogrodzenia po obrysie opaski otaczającej blok fundamentowy 10,0m x 4 boki
- wykonanie ogrodzenia o długości ok. 40 mb z paneli (typu Nylofor 3D – drut 5,0-5,5 mm) na słupkach stalowych z podmurówką zgodnie z technologią Producenta.
- ogrodzenie wyposażać w bramkę wejściową dostosowaną do wysokości ogrodzenia o szerokości 90 cm, zamykaną na zamek, dostarczyć komplet trzech kluczy do zamka.

e) Wyposażenie

Stawy należy wyposażać w obudowy na urządzenia elektryczne sterujące światłem nautycznym oraz akumulatory.

Opis obudowy nr 1 (Obudowa akumulatorów/ocieplenie/półki/HS)



Wymiary:
Szerokość – 600 mm
Głębokość - 400 mm
Wysokość z cokołem - 800 mm

Obudowa typu BNM o IP 54, z uszczelkami poliuretanowymi na drzwiach i przepustach kablowych. Wewnątrz ocieplona jest otulina, która na bokach i plecach dodatkowo jest chroniona płytami osłonowymi z blachy o gr. 0,5 - 07mm. Przepusty kablowe GM zamontowane na bokach i służą do wyprowadzenia kabli z akumulatorów. Szafka wyposażona w dwie półki z możliwością skokowego regulowania ich położenie (górną-dół). Na górze obudowy powinny być zamontowane 4 śruby do przykręcenia obudowy aparatury oraz 4 dławiki na wyprowadzenie okablowania. Drzwi szafki dzielone, zamykane na zamek HS z zamontowaną wkładką półówkową powtarzalną (klucz patentowy). Całość wykonana z blachy ocynkowanej, pomalowana na kolor RAL 7032 (oliwkowo-siwy).

Ochrona środowiska.

W trakcie realizacji zleconych prac Wykonawca zobowiązany jest do przestrzegania i stosowania wszystkich przepisów prawnych w zakresie BHP, ochrony środowiska, a szczególnie w zakresie ochrony wód i gleby przed zanieczyszczeniami, zapyleniem i hałasem.

Przewidywane zagrożenia

Przy realizacji zadania inwestycyjnego przewiduje się następujące zagrożenia:

- możliwość upadku materiału budowlanego lub sprzętu z wysokości;
- możliwość upadku pracowników z wysokości;
- pożar, zalenie, itp.;
- utopienie;
- niewłaściwy sposób magazynowania materiałów skutkujący katastrofą budowlaną;
- nieodpowiednia jakość użytych materiałów skutkująca katastrofą budowlaną;
- błędy wykonawcze (w tym w odczycie projektu) skutkujące katastrofą budowlaną;
- awarie sprzętu skutkujące katastrofą budowlaną, zranieniem pracowników, porażeniem prądem, itp.;
- kolizje środków transportu na placu budowy;
- zatrucie, poparzenie, bądź inne uszkodzenia ciała wynikające z postępowaniem się materiałami budowlanymi niezgodnie z zaleceniami podanymi w karcie charakterystyki materiału niebezpiecznego;
- przebywanie osób postronnych, niezwiązanych z przedsięwzięciem budowlanym, na terenie budowy.

Sposoby instruktażu pracowników

Przed przystąpieniem do prac związanych z zadaniem inwestycyjnym należy poinstruować pracowników na temat zagrożeń wynikających z zakresu prac, zaznajomić ich z przewidywanymi zagrożeniami oraz ze sposobem ich zapobiegania. Przez cały okres zamierzenia inwestycyjnego należy przypominać robotnikom o niebezpieczeństwach wynikających z robót, które będą wykonywać. Do pracy należy dopuszczać jedynie osoby posiadające odpowiednie kwalifikacje i przygotowanie. Ponadto w trakcie realizacji powyższego zadania inwestycyjnego musi być zapewnione przestrzeganie ogólnych przepisów bezpieczeństwa i higieny pracy zawartych w Rozporządzeniu MP i PS z dnia 26.09.1997 roku.

Wskazanie środków zapobiegawczych

W celu likwidacji lub zmniejszenia mogących wystąpić zagrożeń podczas realizacji powyższego zadania inwestycyjnego proponuje się podjęcie następujących środków zapobiegawczych:

- oznakowanie tymczasowej drogi ewakuacyjnej;
- oznakowanie i zabezpieczenie stref niebezpiecznych;

- wyposażenie placu budowy i zaplecza w gaśnice podręcznych znajdujące się w dobrze oznakowanym i dostępnym miejscu;
- wyposażenie robotników w środki ochrony indywidualnej jak kaski, ubiór ochronny, rękawice, okulary ochronne, szelki itp.;
- stosowanie środków ochrony zbiorowej jak zadaszenia, bariereki chroniące przed upadkiem z wysokości, burty i krawężniki na rusztowaniach, umocnienia i oznaczenia wykopów etc.
- wyposażenie budowy w apteczkę z podstawowymi środkami ratunkowymi;
- stosowanie materiałów budowlanych oraz wykorzystywanie sprzętu dopuszczonego do stosowania oraz posiadającego odpowiednie atesty;
- ograniczenie wstępu na plac budowy jedynie do osób do tego przygotowanych (odpowiednie szkolenia, sprawność fizyczna, stan zdrowia, wyposażenie i ubiór, itd.) oraz do osób, których przebywanie jest konieczne dla procesu budowy;
- stosowanie się do zaleceń zawartych w kartach charakterystyki materiału niebezpiecznego;
- przechowywanie w stałym miejscu (biuro kierownika budowy) i udostępnianie dokumentacji budowy oraz instrukcji obsługi maszyn i urządzeń, bhp, pierwszej pomocy, itp.;
- konsultacje z projektantem konstrukcji wszelkich niebezpiecznych robót budowlanych (nadzór budowlany), zlecenie wykonania projektów wykonawczych.

Zastrzeżenia i uwagi końcowe

Niniejsze opracowanie wskazuje zagrożenia i podstawowe informacje ich likwidacji lub zmniejszania podczas realizacji zadania inwestycyjnego. Wymaga ono jednak pełnej akceptacji bądź weryfikacji przez kierownika budowy (lub osoby odpowiedzialnej za bezpieczeństwo podczas budowy).

W tym celu opracowanie niniejsze wymaga autoryzacji kierownika budowy przed rozpoczęciem prac.

Zabezpieczenia ludzi przed powyższymi zagrożeniami należy określić w „Planie bezpieczeństwa i ochrony zdrowia”, który powinien być sporządzony przez kierownika budowy zgodnie z ustawą z dnia 7 lipca 1994r. – Prawo Budowlane (Dz.U.z2000r nr 106 poz. 1126 z późniejszymi zmianami). Zakres i formę „Planu bezpieczeństwa i ochrony zdrowia” określa Rozporządzenie Ministra Infrastruktury z dnia 23 czerwca 2003r (Dz. U. z 2003 r. nr 120 poz. 1126).

W „Planie bezpieczeństwa i ochrony zdrowia” należy uwzględnić wszystkie zagrożenia, także te wymienione w innych projektach realizowanych w ramach wspólnego pozwolenia na budowę lub wspólnego zgłoszenia zamiaru wykonania robót budowlanych.

Zatwierdził

Dyrektor Urzędu Morskiego w Szczecinie

Andrzej Borowiec

Załącznik nr 1 do SIWZ

.....
pieczęć Wykonawcy
nr faksu:
nr telefonu:

FORMULARZ OFERTY

Ja, niżej podpisany

.....

działając w imieniu i na rzecz:

.....
.....

w odpowiedzi na ogłoszenie o przetargu nieograniczonym na:

Remont stałych znaków nawigacyjnych – stawa dolna i górna nabieżnika Łąki,

składam niniejszą ofertę.

1. Oferuję wykonanie zamówienia – Remont Stawy dolnej nabieżnika Łąki zgodnie z opisem przedmiotu zamówienia:
za kwotę bruttozł , słownie (.....
.....)
w tym podatek VAT według obowiązującej stawki*
2. Oferuję wykonanie zamówienia – Remont Stawy górnej nabieżnika Łąki zgodnie z opisem przedmiotu zamówienia:
za kwotę bruttozł , słownie (.....
.....)
w tym podatek VAT według obowiązującej stawki*
3. Oferuję wykonanie zamówienia – Remont Stawy dolnej nabieżnika Łąki i Remont Stawy dolnej nabieżnika Łąki zgodnie z opisem przedmiotu zamówienia:
za kwotę całkowitą bruttozł , słownie
(.....
.....)
w tym podatek VAT według obowiązującej stawki*
4. Oświadczam(y), iż przedmiot zamówienia zrealizuję(my) w terminie dni kalendarzowych od dnia podpisania umowy.

Remont stałych znaków nawigacyjnych stawa dolna i górna nabeżnika Łąki.

5. Oferujemy udzielenie gwarancji wraz z rękojmią na zastosowane farby i wykonanie robót na okres miesięcy licząc od dnia podpisania odbioru ostatecznego robót.
6. Oświadczam(y), że jestem związany niniejszą ofertą przez okres 30 dni od upływu terminu składania ofert.
7. W razie wybrania mojej(naszej) oferty zobowiązuję(my) się do podpisania umowy na warunkach zawartych we wzorze umowy stanowiącym Załącznik nr 8 dołączonym do SIWZ oraz w miejscu i terminie określonym przez Zamawiającego.
8. Oświadczam(y), że oferta zawiera**/nie zawiera** informacji stanowiących tajemnicę przedsiębiorstwa, w rozumieniu art. 11 ustawy z dnia 16 kwietnia 1993 r. przepisów o zwalczaniu nieuczciwej konkurencji (Dz. U. z 2003 r. Nr 153, z późn. zm.). Informacje takie zawarte są w następujących dokumentach:

9. Zamawiający uzna, że zastrzeżone informacje stanowią tajemnicę przedsiębiorstwa jeżeli Wykonawca wykaże/udowodni, że informacje te:
- 1) nigdzie nie zostały opublikowane;
 - 2) stanowią wartość techniczną, handlową lub organizacyjną;
- Przy jednoczesnym wykazaniu jakie Wykonawca podjął kroki celem zachowania poufności tych informacji.

Uzasadnienie, że zastrzeżone informacje stanowią tajemnicę przedsiębiorstwa:.....

Uwaga! W przypadku braku wykazania, że informacje zastrzeżone stanowią tajemnicę przedsiębiorstwa lub niewystarczającego uzasadnienia, informacje te zostaną uznane za jawne.

.....
*data i podpis(y) osoby(osób)
 uprawnionej(nych) do reprezentacji Wykonawcy*

* *Wypełniają jedynie Wykonawcy będący podatnikami podatku VAT wg obowiązującego w tym zakresie prawa polskiego*

** *niewłaściwie skreślić*

Załącznik nr 2 do SIWZ

.....
pieczęć Wykonawcy

Oświadczenie Wykonawcy w zakresie art. 22 ust.1 ustawy

Składając ofertę w postępowaniu o udzielenie zamówienia publicznego, prowadzonego w trybie przetargu nieograniczonego, na:

Remont stałych znaków nawigacyjnych – stawa dolna i górna nabieżnika Łąki,

oświadczam, że spełniam warunki dotyczące:

1. posiadania uprawnień do wykonywania określonej działalności lub czynności, jeżeli przepisy prawa nakładają obowiązek ich posiadania,
2. posiadania wiedzy i doświadczenia,
3. dysponowania odpowiednim potencjałem technicznym oraz osobami zdolnym do wykonania zamówienia,
4. sytuacji ekonomicznej i finansowej.

.....
*data i podpis(y) osoby(osób)
uprawnionej(nych) do reprezentacji Wykonawcy*

Załącznik nr 3 do SIWZ

.....
pieczęć Wykonawcy

Oświadczenie Wykonawcy w zakresie art. 24 ust.1 ustawy

Składając ofertę w postępowaniu o udzielenie zamówienia publicznego, prowadzonego w trybie przetargu nieograniczonego, na:

Remont stałych znaków nawigacyjnych – stawa dolna i górna nabieżnika Łąki,

oświadczam, że nie podlegam wykluczeniu z postępowania na podstawie art. 24 ust. 1, 2 i 2a ustawy.

.....
*data i podpis(y) osoby(osób)
uprawnionej(nych) do reprezentacji Wykonawcy*

Niniejsze oświadczenie potwierdza ww. okoliczności na dzień składania ofert.

Załącznik nr 4 do SIWZ

.....
pieczęć Wykonawcy

Informacja o braku przynależności do grupy kapitałowej

Ja (My), niżej podpisany (ni).....
Działając w imieniu i na rzecz:

.....
(pełna nazwa Wykonawcy)

.....
(siedziba Wykonawcy)

Składając ofertę w postępowaniu o udzielenie zamówienia publicznego, prowadzonego w trybie przetargu nieograniczonego, na:

Remont stałych znaków nawigacyjnych – stawa dolna i górna nabieżnika Łąki,

1) Przedkładam(y) poniżej listę podmiotów należących do tej samej grupy kapitałowej (w rozumieniu art. 24 ust. 2 pkt 5 ustawy Prawo zamówień publicznych), do której należy Wykonawca, którego reprezentuję(jemy):

Lp.	Nazwa.....	Adres.....
1.		
2.		

....., dn.....
.....
Podpis(y) osób uprawnionych do reprezentowania Wykonawcy

2) Informuję(jemy), że Wykonawca, którego reprezentuję(jemy) nie należy do grupy kapitałowej, o której mowa w art. 24 ust. 2 pkt 5 ustawy Prawo zamówień publicznych.

....., dn.....
.....
Podpis(y) osób uprawnionych do reprezentowania Wykonawcy

Uwaga! Należy wypełnić pkt 1) albo 2)

Załącznik nr 5 do SIWZ

.....
pieczęć Wykonawcy

Wykaz części prac powierzonych Podwykonawcom

Ja (My), niżej podpisany (ni).....
Działając w imieniu i na rzecz:

.....
(pełna nazwa Wykonawcy)

.....
(siedziba Wykonawcy)

Składając ofertę w postępowaniu o udzielenie zamówienia publicznego, prowadzonego w trybie przetargu nieograniczonego, na:

Remont stałych znaków nawigacyjnych – stawa dolna i górna nabieżnika Łąki,

składam(y) wykaz części prac powierzonych Podwykonawcom:

L.p.	Część prac powierzonych Podwykonawcom

.....
*data i podpis(y) osoby(osób)
uprawnionej(nych) do reprezentacji Wykonawcy, w przypadku
oferty wspólnej podpis pełnomocnika Wykonawców*

Załącznik nr 6 do SIWZ

.....
nazwa podmiotu składającego zobowiązanie

Zobowiązanie podmiotów na rzecz Wykonawcy ubiegającego się o zamówienie

Zobowiązuję się do oddania

(nazwa Wykonawcy ubiegającego się o zamówienie)

do dyspozycji niezbędnych zasobów na okres korzystania z nich przy wykonywaniu zamówienia pn.

Remont stałych znaków nawigacyjnych – stawa dolna i górna nabieżnika Łąki,

w zakresie*: - wiedzy i doświadczenia,
- potencjale technicznym,
- osób zdolnych do wykonania zamówienia,
- zdolnościach finansowych lub ekonomicznych,

zgodnie z treścią SIWZ, umową oraz ofertą Wykonawcy wraz z załącznikami.

.....
data i podpis składającego zobowiązanie

* należy odpowiednio podkreślić wybrany zakres zobowiązania

Załącznik nr 7 do SIWZ

.....
pieczęć Wykonawcy

Wykaz najważniejszych robót budowlanych

Ja (My), niżej podpisany (ni).....
Działając w imieniu i na rzecz:

.....
(pełna nazwa Wykonawcy)

.....
(siedziba Wykonawcy)

Składając ofertę w postępowaniu o udzielenie zamówienia publicznego, prowadzonego w trybie przetargu nieograniczonego, na:

Remont stałych znaków nawigacyjnych – stawa dolna i górna nabieżnika Łąki,

składam(y) wykaz wykonanych robót budowlanych:

L.p.	Opis (rodzaj) roboty budowlanej	Podmiot zlecający roboty (nazwa, siedziba Zamawiającego)	Miejsce wykonania	Data wykonania	Wartość wykonanych prac brutto

Do wykazu załączamy dowody (określonych przez Zamawiającego w Rozdziale V SIWZ) **-najważniejszych robót, określające czy roboty te zostały wykonane w sposób należyty oraz wskazujące, czy zostały wykonane zgodnie z zasadami sztuki budowlanej i prawidłowo**

Niniejsze oświadczenie potwierdza ww. okoliczności na dzień składania ofert.

.....
data i podpis(y) osoby(osób)
uprawnionej(nych) do reprezentacji Wykonawcy, w przypadku
oferty wspólnej podpis pełnomocnika Wykonawców

Załącznik nr 8 do SIWZ

Wzór umowy dot. post. PO-II-370/ZZP-3/01/15

zawarta w dniu roku w Szczecinie pomiędzy Skarbem Państwa - Dyrektorem Urzędu Morskiego w Szczecinie, z siedzibą przy Placu Batorego 4, 70-207 Szczecin, reprezentowanym przez :

Andrzeja Borowca - Dyrektora Urzędu Morskiego w Szczecinie, zwanym w dalszej części Umowy Zamawiającym

a
firmą - z siedzibą w
ul.....,zarejestrowaną przez Sąd
....., Wydział Gospodarczy Krajowego Rejestru Sądowego
/ wpis do ewidencji działalności gospodarczej, NIP....., REGON.....
reprezentowaną przez:

..... -
..... -,

zwanym w dalszej części umowy Wykonawcą.

Stosownie do dokonanego przez Zamawiającego wyboru oferty Wykonawcy w postępowaniu z dnia, strony zawarły umowę o następującej treści:

§ 1

1. Zamawiający powierza, a Wykonawca przyjmuje do wykonania remont stałych znaków nawigacyjnych:

- a) Stawa dolna nabieżnika Łąki,**
- b) Stawa górna nabieżnika Łąki.**

2. Szczegółowy zakres robót stanowiących przedmiot umowy oraz uwagi dotyczące ich wykonania, określają : opis przedmiotu umowy i przedmiar robót, stanowiące odpowiednio załączniki Nr 1 i Nr 2 do niniejszej umowy.

§ 2

1. Termin wykonania robót stanowiących przedmiot umowy ustala się na dzień 30 października 2015 roku.

Remont stałych znaków nawigacyjnych stawa dolna i górna nabieżnika Łąki.

2. Z uwagi na montaż urządzeń monitorujących prace świateł nautycznych przez firmę zewnętrzną, Wykonawca zobowiązuje się, wykonać prace ślusarskie, spawalnicze oraz czyszczenie wewnętrznej powierzchni przez śrutowanie obu znaków wymienionych w § 1 w nieprzekraczalnym terminie do dnia 15 lipca 2015 roku.
3. Zamawiający protokólnie prześle Wykonawcy znaki nawigacyjne do remontu w terminie siedmiu dni od daty podpisania umowy.
4. Zamawiający protokólnie prześle Wykonawcy znaki do remontu, w terminie siedmiu dni od daty podpisania umowy. przy czym protokół przekazania zostanie sporządzony dla każdego znaku nawigacyjnego oddzielnie.
5. W przypadku konieczności wykonania prac dodatkowych, których ukończenie będzie warunkiem wykonania prac objętych niniejszą umową, termin zakończenia robót może ulec przedłużeniu o czas niezbędny do wykonania ww. prac dodatkowych.
6. W sytuacji opisanej w ust.5 przedłużenie terminu wykonania robót wymaga pisemnego wniosku Wykonawcy, z uzasadnieniem zaakceptowanym przez upoważnionego przedstawiciela Zamawiającego oraz sporządzenia aneksu do umowy.

§ 3

1. Wykonawca zobowiązuje się wykonać przedmiot umowy określony w § 1 zgodnie z ustaleniami niniejszej umowy, opisem przedmiotu umowy i przedmiarem robót, oraz zgodnie z poleceniami Zamawiającego, obowiązującymi normami oraz zasadami wiedzy technicznej i sztuki budowlanej. Wykonawca odpowiada za jakość materiałów, które zastosuje do wykonania remontu.
2. Do obowiązków Wykonawcy w okresie realizacji przedmiotu umowy, należy zabezpieczenie miejsca prowadzenia prac przed osobami postronnymi, dbanie o ład i porządek w miejscu wykonywania prac oraz jego otoczeniu.
3. W przypadku konieczności wykonania zaplecza, Wykonawca wykona zaplecze dla własnych potrzeb na własny koszt. Od chwili przejęcia obiektów do remontu, Wykonawca jest odpowiedzialny za ochronę obiektu i jego wyposażenia do czasu ostatecznego, protokólnego odbioru obiektu przez Zamawiającego po zakończeniu remontu.
4. W związku z wykonywaniem przedmiotu umowy, Wykonawca zapewni na remontowanym stałym znaku nawigacyjnym warunki zgodne z obowiązującymi przepisami BHP, P- poż. oraz ochrony środowiska.

§ 4

1. Zamawiający oświadcza, że stawy o których mowa w §1 ust.1 stanowią stałe oznakowanie nawigacyjne, mające istotne znaczenie dla bezpieczeństwa żeglugi na torze wodnym Świnoujście – Szczecin. Zamawiający na czas remontu
-

zobowiązuje się dostosować pracę urzędzeń nawigacyjnych w sposób umożliwiający realizację prac remontowych.

2. Zamawiający zapewni transport drogą wodną materiałów budowlanych i sprzętu do Stawy dolnej nabieżnika Łąki z Bazy Oznakowania Nawigacyjnego w Szczecinie, przez okres 10 dni roboczych licząc od daty przekazania obiektu do remontu. Zamawiający nie zapewnia ręcznego przeładunku materiałów budowlanych i sprzętu.

§ 5

1. Przedstawicielami Zamawiającego upoważnionymi do kontaktu z Wykonawcą w trakcie realizacji przedmiotu umowy są:
 - 1) Marcin Lenartowicz – Kierownik Oddziału Technicznego BONn
tel. 91 44 03 334
 - 2) Ireneusz Nerlo – St. Inspektor Oddziału Technicznego BONn
tel. 91 44 03 335
2. Wszelkie zmiany w zakresie przedmiotu umowy muszą być uzgodnione w formie pisemnej z Zamawiającym.
3. Do reprezentowania Wykonawcy w sprawach dotyczących wykonywania przedmiotu umowy jest upoważniony:

§ 6

1. Wszystkie odbiory niezbędne dla potwierdzenia prawidłowego wykonania przedmiotu umowy będą organizowane przez Wykonawcę i przeprowadzane w obecności przedstawicieli Zamawiającego.
2. Zgodnie z art.10 ustawy z dnia 7 lipca 1994 r. Prawo Budowlane (Dz.U. z 2013 r. poz. 1409 z późn. zm.) przy wykonywaniu robót budowlanych Wykonawca zobowiązany jest stosować materiały dopuszczone do obrotu i stosowania w budownictwie oraz posiadające odpowiednie aprobaty techniczne. Na podstawie art. 21a ustawy Prawo Budowlane, przed rozpoczęciem prac remontowych Wykonawca zobowiązany jest sporządzić lub zapewnić sporządzenie planu bezpieczeństwa i ochrony zdrowia.

§ 7

1. Za wykonanie przedmiotu umowy Zamawiający zapłaci Wykonawcy wynagrodzenie umowne w wysokości:

a) Stawa dolna nabieżnika Łąki,

..... złote + 0 % podatku VAT
(słownie)

zgodnie z ofertą Wykonawcy z dnia stanowiąca załącznik nr 3 niniejszej umowy,

b) Stawa górna nabieżnika Łąki,

..... złote + 0 % podatku VAT
(słownie) zgodnie
z ofertą Wykonawcy z dnia stanowiąca załącznik nr 3 niniejszej umowy,

c) Całkowite wynagrodzenie umowne za Stawę górną nabieżnika Łąki i Stawę dolną nabieżnika Łąki,

..... złote + 0 % podatku VAT
(słownie) zgodnie
z ofertą Wykonawcy z dnia stanowiąca załącznik nr 3 niniejszej umowy

Zgodnie z art. 83 ust. 1 pkt 11 ustawy z dnia 11 marca 2004 r. o Podatku od towarów i usług (j.t. Dz. U. z 2011 r. nr 177, poz. 1054 późn. zm.) usługi objęte niniejszą umową korzystają ze stawki 0% VAT.

2. Podstawę do wystawienia faktury VAT stanowić będzie protokół odbioru częściowego po zakończeniu remontu każdego znaku wymienionego w § 1 pkt. 1 lub protokołu odbioru ostatecznego przedmiotu umowy przyjętego i podpisanego przez przedstawicieli Zamawiającego oraz przedstawicieli Wykonawcy.
3. Należność z tytułu wykonania przedmiotu umowy zostanie uregulowana przelewem z konta Zamawiającego na konto Wykonawcy w terminie 14 dni licząc od daty dostarczenia Zamawiającemu faktury VAT.
4. Wynagrodzenie, o którym mowa w ust. 1 obejmuje robocizną oraz koszty materiałów i sprzętu technicznego koniecznego do prawidłowego wykonania przedmiotu umowy.
5. Na wykonanie robót dodatkowych, których Zamawiający nie mógł wcześniej przewidzieć, Wykonawca musi uzyskać pisemną zgodę Zamawiającego. Ich realizacja będzie możliwa po podpisaniu odrębnej umowy o wykonanie prac dodatkowych.
6. W przypadku zatrudnienia podwykonawców lub dalszych podwykonawców, warunkiem zapłaty wynagrodzenia należnego Wykonawcy będzie przedłożenie dowodu zapłaty wymagalnego wynagrodzenia dla podwykonawcy i dalszych podwykonawców wynikającego z zawartych i zaakceptowanych przez Zamawiającego umów. Za dowód zapłaty uznawane będą wyłącznie: poświadczony za zgodność z oryginałem kopie przelewu należności na rachunek podwykonawcy i dalszego podwykonawcy lub pisemne oświadczenia złożone przez podwykonawcę lub dalszego podwykonawcę, którego treść będzie potwierdzała fakt otrzymania należnego tym podmiotom wynagrodzenia.
7. W przypadku uchylania się od obowiązku zapłaty odpowiednio przez Wykonawcę, podwykonawcę lub dalszego podwykonawcę, Zamawiający dokona bezpośrednio zapłaty wymagalnego wynagrodzenia podwykonawcy lub dalszego podwykonawcy, zgodnie z zaakceptowanymi przez siebie umowami o podwykonawstwo, których przedmiotem są roboty budowlane, dostawy lub usługi.
8. Bezpośrednia zapłata, o której mowa w ust. 5 obejmuje wyłączenie należne wynagrodzenie bez odsetek należnych podwykonawcy lub dalszemu podwykonawcy.

9. Przed dokonaniem bezpośredniej zapłaty Zamawiający umożliwi Wykonawcy zgłoszenie pisemnych uwag dotyczących bezpośredniej zapłaty wynagrodzenia podwykonawcy lub dalszemu podwykonawcy w terminie 7 dni od daty doręczenia tej informacji do Wykonawcy.
10. W przypadku zgłoszenia uwag, o których mowa w ust. 7, Zamawiający może:
 - a) nie dokonać bezpośredniej zapłaty wynagrodzenia podwykonawcy lub dalszemu podwykonawcy, jeżeli wykonawca wykaże niezasadność takiej zapłaty albo
 - b) złożyć do depozytu sądowego kwotę potrzebną na pokrycie wynagrodzenia podwykonawcy lub dalszego podwykonawcy w przypadku istnienia zasadniczej wątpliwości zamawiającego co do wysokości należnej zapłaty lub podmiotu, któremu płatność się należy, albo
 - c) dokonać bezpośredniej zapłaty wynagrodzenia podwykonawcy lub dalszemu podwykonawcy, jeżeli podwykonawca lub dalszy podwykonawca wykaże zasadność takiej zapłaty.
11. W przypadku dokonania bezpośredniej zapłaty wynagrodzenia podwykonawcy lub dalszemu podwykonawcy, Zamawiający potrąci kwotę wypłaconego wynagrodzenia należnego Wykonawcy

§ 8

1. Wykonawca oświadcza, że jest płatnikiem podatku VAT.
2. Zamawiający jest płatnikiem podatku VAT – numer identyfikacji podatkowej (NIP) 852-04-09-053.
3. Wykonawca ponosi wszelkie konsekwencje z tytułu prowadzenia niewłaściwej dokumentacji dla potrzeb podatku od towarów i usług (VAT).
4. W szczególności Wykonawca zobowiązuje się do zwrotu na rzecz Zamawiającego ewentualnych strat (sankcji podatkowych) spowodowanych :
 - 1) wadliwym wystawieniem faktury VAT;
 - 2) brakiem u Wykonawcy kopii faktury VAT wystawionej na rzecz Zamawiającego za wykonanie przedmiotu umowy;
 - 3) różnymi danymi na oryginale i kopii faktury VAT.

§ 9

W związku z wykonywaniem przedmiotu umowy, Wykonawca zapewnia na remontowanym stałym znaku nawigacyjnym warunki zgodne z obowiązującymi przepisami BHP, P- Poż oraz ochrony środowiska.

§ 10

Podczas realizacji przedmiotu umowy stosowane będą:

- 1) odbiory częściowe: robót ulegających zakryciu lub zakończenia remontu jednego z wymienionych w §1 pkt.1 stałych znaków nawigacyjnych, dokonany przez upoważnionych przedstawicieli Zamawiającego, Wykonawcy w uzgodnionym przez strony terminie, zakończony przyjęciem i podpisaniem protokołu z odbioru częściowego.

- 2) odbiór ostateczny, polegający na ocenie ilości i jakości wykonania całości robót objętych umową, dokonany przez upoważnionych przedstawicieli Zamawiającego, oraz Wykonawcy w terminie 7 dni od pisemnego zgłoszenia Wykonawcy o zakończeniu prac, zakończony przyjęciem i podpisaniem protokołu z odbioru ostatecznego.

§ 11

1. Wykonawca może wykonać przedmiot umowy samodzielnie lub z udziałem podwykonawców pod warunkiem zawarcia z podwykonawcami umowy w formie pisemnej i dopełnienia dalszych wymogów określonych niniejszą umową.
2. Wykonawca, podwykonawca lub dalszy wykonawca przed zawarciem umowy o podwykonawstwo lub jej zmianą, której przedmiotem będą roboty budowlane, rozumiane zgodnie z definicją zawartą w art. 2 pkt 8 ustawy z dnia 29 stycznia 2004 r. Prawo zamówień publicznych (Dz. U. z 2013 r. poz. 907, z późn. zm.), zobowiązany będzie do przedłożenia Zamawiającemu projektu umowy o podwykonawstwo, a także projektu jej zmiany, przy czym podwykonawca lub dalszy podwykonawca zobowiązany jest dołączyć zgodę Wykonawcy na zawarcie umowy o podwykonawstwo o treści zgodnej z projektem umowy.
3. Po przedłożeniu projektu, o którym mowa w ust. 2 Zamawiający może w terminie 14 dni zgłosić zastrzeżenia do projektu umowy lub projektu jej zmiany.
4. Po zawarciu umowy o podwykonawstwo na roboty budowlane, Wykonawca, podwykonawca lub dalszy wykonawca, przedkłada Zamawiającemu poświadczoną za zgodność z oryginałem kopię umowy o podwykonawstwo, w terminie 7 dni od dnia jej zawarcia, jak również zmiany do tej umowy w terminie 7 dni od dnia ich wprowadzenia. Jeżeli Zamawiający w terminie 14 dni od dnia otrzymania umowy o podwykonawstwo lub zmian do tej umowy nie zgłosi na piśmie sprzeciwu, uważa się, że wyraził zgodę na zawarcie umowy lub jej zmianę.
5. Umowa na roboty budowlane z podwykonawcą jak również takie umowy podwykonawców z dalszymi podwykonawcami muszą zawierać w szczególności następujące elementy, których brak może być przedmiotem zgłoszenia zastrzeżeń lub sprzeciwu Zamawiającego:
 - a) zakres robót powierzony podwykonawcy wraz z częścią dokumentacji dotyczącą wykonania robót objętych umową,
 - b) kwotę wynagrodzenia należnego podwykonawcy – kwota ta nie może być wyższa od wartości tego zakresu robót wynikająca z oferty Wykonawcy,
 - c) termin wykonania robót wraz z niezbędnym harmonogramem,
 - d) termin zapłaty wynagrodzenia dla podwykonawcy lub dalszego podwykonawcy, który nie może być dłuższy niż 30 dni od dnia doręczenia Wykonawcy, podwykonawcy lub dalszemu podwykonawcy faktury lub rachunku, potwierdzających wykonanie zleconych tym podmiotom robót budowlanych, dostawy lub usługi, z tym, że termin płatności wynagrodzenia w/w podmiotom powinien być ustalony w taki sposób, aby przypadał wcześniej niż termin zapłaty wynagrodzenie należnego Wykonawcy od Zamawiającego za dany zakres robót budowlanych, usług lub dostaw.
6. Wykonawca, podwykonawca lub dalszy podwykonawca zobowiązany jest do przedłożenia Zamawiającemu poświadczonej za zgodność z oryginałem kopii zawartej umowy o podwykonawstwo, której przedmiotem są dostawy lub usługi, w terminie 7 dni od dnia jej zawarcia, z wyłączeniem umów o podwykonawstwo o wartości mniejszej niż 0,5% wartości niniejszej umowy.

7. W przypadku określonym w ust. 6, jeżeli termin zapłaty wynagrodzenia będzie dłuższy niż określony w ust. 6 lit d, Zamawiający poinformuje o tym Wykonawcę i wezwie go do doprowadzenia do zmiany tej umowy po rygorem wystąpienia o zapłatę kary umownej.

§ 12

1. Wykonawca zapłaci Zamawiającemu kary umowne:

- 1) z tytułu odstąpienia od umowy przez którąkolwiek ze stron wskutek okoliczności, za które odpowiedzialność ponosi Wykonawca – w wysokości 10% wynagrodzenia umownego brutto, określonego w § 7 ust.1,
 - 2) za zwłokę w wykonaniu przedmiotu umowy - w wysokości 0,2% wynagrodzenia umownego brutto, określonego w § 7 ust.1 za każdy dzień zwłoki,
 - 3) za zwłokę w sunięciu wad stwierdzonych przy odbiorze lub w okresie rękojmi w wysokości 0,2% wynagrodzenia umownego brutto, określonego w § 7 ust.1 za każdy dzień opóźnienia, licząc od upływu terminu wyznaczonego na usunięcie wad,
 - 4) za brak zapłaty lub nieterminową zapłatę wynagrodzenia podwykonawcy lub dalszemu podwykonawcy – w wysokości 1000 zł za każdy stwierdzony przypadek,
 - 5) za brak przedłożenia do zaakceptowania Zamawiającemu projektu umowy o podwykonawstwo, której przedmiotem są roboty budowlane określone w § 11 ust. 2 lub projektu zmian tej umowy – wysokości 1000 zł za każdy stwierdzony przypadek,
 - 6) za brak przedłożenia poświadczonej za zgodność z oryginałem kopii umowy o podwykonawstwo lub jej zmiany – w wysokości 1000 zł za każdy stwierdzony przypadek,
 - 7) za brak zmiany umowy o podwykonawstwo w zakresie określonym w § 11 ust. 7 – 1000 zł za każdy stwierdzony przypadek.
 - 8) za zwłokę w wykonaniu prac, o których mowa w § 2 ust. 2 w wysokości 0,5 % wynagrodzenia umownego brutto, określonego w § 7 ust.1 za każdy dzień zwłoki.
2. Zamawiający zapłaci Wykonawcy kary umowne z tytułu odstąpienia od umowy przez którąkolwiek ze Stron wskutek okoliczności, za które odpowiedzialność ponosi Zamawiający - w wysokości 10% wynagrodzenia umownego brutto, określonego § 7 ust.1, w z zastrzeżeniem ust.5.
3. W sytuacjach, gdy kary umowne przewidziane w niniejszym paragrafie nie pokryją szkody lub gdy szkoda powstała w wyniku zdarzeń za które nie przewidziano kar umownych, Stronom przysługują roszczenia odszkodowawcze na zasadach ogólnych

określonych w Kodeksie Cywilnym – odpowiednio prawo do odszkodowania uzupełniającego lub odszkodowania pokrywającego całość szkody.

4. W przypadku gdy okoliczności uzasadniające naliczenia kar umownych będą dotyczyły tylko jednego z zadań określonych w § 1 umowy, podstawą naliczenia kar umownych będzie wartość wynagrodzenia przewidzianego za te zadanie, określonego w § 7 ust. 1.
5. Zamawiający jest upoważniony do potrącenia naliczonych kar umownych z wynagrodzenia przysługującego Wykonawcy za wykonanie umowy.
6. W razie istotnej zmiany okoliczności powodującej, że wykonanie umowy nie leży w interesie publicznym, czego nie można było przewidzieć w chwili zawarcia umowy, Zamawiający może odstąpić od umowy w terminie 30 dni od powzięcia wiadomości o tych okolicznościach. W takim przypadku Wykonawca może żądać wyłącznie wynagrodzenia należnego z tytułu wykonania części umowy.
7. W przypadku zmiany stawki podatku VAT w toku wykonywania umowy, Wykonawca wystawi Zamawiającemu fakturę.
8. W przypadku gdy w toku wykonywania umowy zmianie ulegnie obowiązująca stawka podatku VAT obciążająca usługi świadczone przez Wykonawcę, zmianie ulegnie również odpowiednia część wynagrodzenia Wykonawcy przez doliczenie do kwoty wynagrodzenia netto należnego Wykonawcy, właściwej stawki podatku VAT zgodnie z odrębnymi przepisami prawa regulującymi płatność w/w należności publicznoprawnej.

§ 13

1. Wykonawca udziela Zamawiającemu gwarancji jakości na przedmiot umowy, zobowiązując się jednocześnie, że roboty objęte umową wykona zgodnie z opisem przedmiotu umowy, przedmiarem robót oraz normami technicznymi i warunkami umowy, bez wad pomniejszających ich wartość.
2. Okres gwarancji na wykonane roboty ustalony po zakończeniu postępowania przetargowego
 - 1) na zastosowane farby i inne materiały - miesięcy od daty odbioru ostatecznego;
 - 2) na wykonane roboty - miesiące od daty odbioru ostatecznego.
3. W związku z ustalonym okresem gwarancji Strony ustalają, że okres rękojmi zostaje określony:
 - 1) dla zastosowanych farb - na miesięcy, tzn. o 3 miesiące ponad okres gwarancji;
 - 2) na wykonane roboty - na miesięcy, tzn. o 3 miesiące ponad okres gwarancji.

§ 14

Wszystkie zmiany i uzupełnienia w tekście niniejszej umowy mogą być dokonane jedynie za zgodą obu stron w formie pisemnej pod rygorem nieważności.

§ 15

W sprawach nie uregulowanych postanowieniami niniejszej umowy mają zastosowanie przepisy prawa polskiego, a w szczególności ustawy:

- 1) Kodeks Cywilny,
- 2) Prawo budowlane,
- 3) Prawo zamówień publicznych

§ 16

1. Prawem właściwym dla niniejszej umowy jest prawo polskie.
2. Spory wynikłe na tle wykonania niniejszej umowy będzie rozstrzygać sąd powszechny miejscowo właściwy dla siedziby Zamawiającego.

§ 17

Integralną część umowy stanowią:

- Załącznik nr 1 : Opis przedmiotu umowy,
Załącznik nr 2 : Przedmiar robót,
Załącznik nr 3 : Oferta cenowa, sporządzona na formularzu ofertowym stanowiącym Załącznik nr 1 do SIWZ.

§ 18

Umowa została sporządzona w trzech jednobrzmiących egzemplarzach, z których jeden otrzymuje Wykonawca, a dwa Zamawiający.

ZAMAWIAJĄCY

WYKONAWCA

Załącznik nr 9 do SIWZ

Przedmiar robót – stawa dolna nabieżnika Łąki

I.p	Podstawa	Opis i wyliczenia	j.m	poszcz	razem
1.	Konstrukcja stalowa (szyb komunikacyjny i laterna)				
1.1	Montaż rusztowań				
1. d.1.1.	KNR 2-02 1604-04 + kalk. własna	Rusztowania zewnętrzne rurowe o wysokości do 15 m 165,0	m ² m ²	 165,00	
Razem			165,00		
2.2	Demontaż drzwi okrętowych górnych i dolnych i ich warsztatowa naprawa. Wymiana blach , uszczelek, zamków, naprawa zawiasów, oczyszczenie, powłoki malarskie, ponowny montaż.				
2. d.2.2	KNR 2-14 1225 – 02 analogia	Demontaż drzwi okrętowych 2 szt. (wym 180x60) do naprawy. 2x90	kg kg	 180,00	
Razem			180,00		
3. d.2.2	KNR2-14 0904-08	Montaż drzwi okrętowych (wym 180x60) i ich warsztatowa naprawa – wymiana blach, uszczelek, zamków. Naprawa zawiasów, czyszczenie , nałożenie powłoki malarskiej, montaż. 2x90	 kg	 180,00	
Razem			180,00		
2.3.	Demontaż perforowanych blach pokładowych wszystkich pomostów występujących na stawie				
4. d.2.3	KNR7-03 0502-01 + Kalk. własna	Demontaż perforowanych blach pokładowych z wszystkich pomostów występujących na stawie. (7,3+10+3,6)x0,004x7850x0,75= (7,3+10+3,6)x0,004x7850x0,75)/1000	t t	 0,539	
Razem			0,539		
2.4.	Wycięcie skorodowanych fragmentów poszycia ścian szybu komunikacyjnego i laterny				
5. d.2.4.	KNR 2-14 1229 - 01	Wycięcie skorodowanych fragmentów ścian szybu komunikacyjnego i laterny. (Gru. Blachy 3 mm) [6x(1x2+1,5x2)]1,5	 m	 54,000	
Razem			54,000		
2.5.	Spawanie nakładek z blachy w miejscu wyciętych fragmentów poszycia				
6. d.2.5	KNR 4-01 1304-04	Spawanie nakładek z blachy w miejscu wyciętych fragmentów poszycia. 1,03[6x(1x2+1,5x2)]1,5	 m. spoiny	 55,620	
Razem			55,620		
2.6	Czyszczenie konstrukcji pełnościennych i ich zabezpieczenie antykorozyjne				
7. d.2.6.	KNR7-12 0107-01	Czyszczenie strumieniowo - ściernie. Konstrukcje pełnościennych, Sa 2 ½ Stan wyjściowy – B 200,64+138,11	 m ²	 338,75	
Razem			338,75		
8. d.2.6.	KNR 0-25 0301-01 KNR 0-25 0301-05	Metalizacja natryskowa cynkiem konstrukcji stalowej stawy – 160 µm 138,11	 m ²	 138,11	
Razem			138,11		
9. d.2.6.	KNR 7-12 0105-01	Odtłuszczenie jednokrotne konstrukcji pełnościennych 200,64+138,11	 m ²	 338,75	
Razem			338,75		
2.7.	Malowanie konstrukcji natryskiem bezpowietrznym				
10. d.2.7	KNR7-12 0230-01 analogia	Malowanie farbą dwuskładnikową do gruntowania natryskiem bezpowietrznym – warstwa antykorozyjna-doszczelnienie, 40µm 138,11	 m ²	 138,11	
Razem			138,11		
11. d.2.7.	KNR 7-12 0230-01 analogia	Malowanie farbą dwuskładnikową, natryskiem bezpowietrznym warstwy podkładowej - 80µm. 200,64+138,11	 m ²	 338,75	

Specyfikacja Istotnych Warunków Zamówienia
Remont stałych znaków nawigacyjnych stawa dolna i górna nabieżnika Łąki.

		Razem		338,75	
12. d.2.7.	KNR7-12 0233-01 analogia	Malowanie farbą dwuskładnikową, natryskiem bezpowietrznym warstwy nawierzchniowej - 100µm. 200,64+138,11	m ²	338,75	
		Razem		338,75	
2.8	Wykonanie i montaż gotowych krat pokładowych obu pomostów laterny.				
13. d.2.8.	KNR 2-14 0904-03	Wykonanie i montaż gotowych krat pokładowych obu pomostów laterny. Pomost górny, dolny laterny 638,4	kg	638,400	
		Razem		638,400	
3.	COKÓŁ				
3.1	Montaż instalacji odgromowej				
14. d.3.1.	KNR 2-14 0915-01	Montaż instalacji odgromowej z płaskownika 60x4 mm (2x4,5m)x 2=18kg	kg	18,000	
		Razem		18,000	
3.2.	Obudowa bloku fundamentowego cegłą klinkierową, materiał nowy				
15. d.3.2.	KNR 4-01 0212-04	Rozbiórka konstrukcji żelbetowych sposobem mechanicznym 5x5x0,15+4x5x0,13x1,1	m ³ m ³	6,610	
		Razem		6,610	
16. d.3.2.	KNR 4-01 0305-06 + Kal. własna	Uzupełnianie cegłami klinkierowymi ścian lub ścianek na zaprawie cementowej. 4x5x0,13x1,1	m ³	2,860	
		Razem		2,860	
17. d.3.2.	KNNR-W 3 0408-01	Wiercenie otworów w konstrukcjach żelbetowych wiertnicami diamentowymi do osadzania prętów Ø 6 mm 300x30	cm	9000,000	
		Razem		9000,000	
18. d.3.2	Kalkulacja własna	Osadzenie na klej Hilti – RE500 prętów Ø 6 mm 300	Szt.	300,000	
		Razem		300,000	
3.3	Wykonanie nawierzchni betonowej na naziomie cokołu				
19. d.3.3	KNR 2-14 0515-03 + Kal. własna	Wykonanie nowej nawierzchni betonowej na cokole, grubości 10 – 15 cm z betonu C45/50 W6 F75 5,25x5,25x0,125	m ³	3,445	
		Razem		3,445	
20. d.3.3	KNR 2-14 0513-01	Zbrojenie Ø8 mm 5,25x5,25x8,95	t	0,246	
		Razem		0,246	
21. d.3.3	Kalkulacja własna	Dylatacja nawierzchni 9x2	m	18,000	
		Razem		18,000	
22. d.3.3	KNR 2-14 0503-02	Deskowanie krawędzi cokołu. 5,25x4x0,35	m ²	7,350	
		Razem		7,350	
3.4	Pokrycie środkiem hydrofobizującym naziomu cokołu oraz oblicowania bocznego				
23. d.3.4	KNR 7-11 0101-01	Zabezpieczenie środkiem hydrofobizującym. 5,25x5,25+4x5,24x0,9	m ²	46,46	
		Razem		46,46	
4.	WYPOSAŻENIE ELEKTRYCZNE				
24. d.4.1	Kalkulacja własna	Kupno i montaż obudowy na akumulatory 1	kpl	1,000	
		Razem		1,000	
25. d.4.1	Kalkulacja własna	Kupno i montaż obudowy na elektronikę 1	kpl	1,000	
		Razem		1,000	
6.	Naprawa światełków (bulaje okrętowe)				
26. d.4.1	Kalkulacja własna	naprawa światełków (bulaje okrętowe) 4	szt	4,000	
		Razem		4,000	
7.	Naprawa rynny i rury spustowej.				
27. d.7.1	KNR-w4-01 0530-01	Wymiana rynien z wykonaniem nowych z blachy nierdzewnej + rynna nad drzwiami			

Specyfikacja Istotnych Warunków Zamówienia
Remont stałych znaków nawigacyjnych stawa dolna i górna nabieżnika Łąki.

	analogia	7,97	m	7,975	
			Razem		7,975
28. d.7.1	KNR 4-01 0536-01	Wymiana zużytych rur spustowych z blachy na rury okrągłe z tworzyw sztucznych	m	3,000	
		Razem		3,000	
8.		Prace uzupełniające			
29. d.8.2	KNR 4-01 0213 - 01	Wykonanie opaski betonowej wokół budowli 5,25mx4 x 1,0m	m ²	21,00	
		Razem		21,00	
30. d.8.1	Kalkulacja własna	Wykonanie ogrodzenia z paneli ogrodzeniowych wys 183 cm typu nyloford na słupkach stalowych z podmurówką, bramką szer. 90 cm. 7,0mx 4 x 1,83m	m ²	51,24	
		RAZEM		51,24	

Załącznik nr 10 do SIWZ

Przedmiar robót – stawa górna nabieżnika Łąki

I.p	Podstawa	Opis i wyliczenia	j.m	poszcz	razem
1.	Konstrukcja stalowa (wieża kratowa, szyb komunikacyjny i laterna)				
1.1	Montaż rusztowań				
d.2.1.	KNR 2-02 1604-04 + kalk. własna	Rusztowania zewnętrzne rurowe o wysokości do 25 m 450	m ² m ²	 450,00	
Razem					450,00
2.2	Demontaż drzwi okrętowych górnych i dolnych i ich warsztatowa naprawa. Wymiana blach , uszczeltek, zamków, naprawa zawiasów, oczyszczenie, powłoki malarskie, ponowny montaż.				
2. d.2.2	KNR 2-14 1225 – 02 analogia	Demontaż drzwi okrętowych 2 szt. (wym 180x60) do naprawy. 2x90	kg kg	 180,00	
Razem					180,00
3. d.2.2	KNR2-14 0904-08	Montaż drzwi okrętowych (wym 180x60) i ich warsztatowa naprawa – wymiana blach, uszczeltek, zamków. Naprawa zawiasów, czyszczenie , nałożenie powłoki malarskiej, montaż. 2x90	 kg	 180,00	
Razem					180,00
2.3.	Demontaż perforowanych blach pokładowych wszystkich pomostów występujących na stawie				
4. d.2.3	KNR7-03 0502-01 + Kalk. własna	Demontaż perforowanych blach pokładowych z wszystkich pomostów występujących na stawie. (7,3+10+3,6)x0,004x7850x0,75= (7,3+10+3,6)x0,004x7850x0,75)/1000	t t	 0,492	
Razem					0,492
2.5	Ewentualna wymiana stalowych elementów konstrukcji stalowej, których konieczność wymiany stwierdzono w czasie wstępnego oczyszczenia konstrukcji oraz demontażu blach pomostowych.				
5. d.2.5	KNR 13-25 0803-05 + Kal. własna	Demontaż elementów konstrukcji przeznaczonych do wymiany. 750 kg	 kg	 750,00	
Razem					750,000
6. d.2.5.	KNR 13-25 803-11 + Kal. własna	Montaż wymienianych elementów konstrukcji o masie do 30 kg 750 kg	 kg	 750,000	
Razem					750,000
2.6.	Wycięcie skorodowanych fragmentów poszycia ścian szybu komunikacyjnego i laterny				
7. d.2.6.	KNR 2-14 1229 - 01	Wycięcie skorodowanych fragmentów ścian szybu komunikacyjnego i laterny. (Gru. Blachy 3 mm) Przyjęto 18,0 m ²	 m ²	 18,000	
Razem					18,000
2.7.	Spawanie nakładek z blachy w miejscu wyciętych fragmentów poszycia				
8. d.2.7	KNR 4-01 1304-04	Spawanie nakładek z blachy w miejscu wyciętych fragmentów poszycia. Przyjęto 45	 m.spoiny	 45,000	
Razem					45,000
2.8	Czyszczenie konstrukcji pełnościennych i ich zabezpieczenie antykorozyjne				
9. d.2.8	KNR7-12 0107-01	Czyszczenie strumieniowo - ściernie. Konstrukcje pełnościennych, Sa 2½ Stan wyjściowy – B 253,71	 m ²	 253,71	
Razem					253,71
10. d.2.8	KNR 7-12 0105-01	Odtłuszczenie jednokrotne konstrukcji pełnościennych 253,71+301,29	 m ²	 555,000	
Razem					555,000
11. d.2.8.	KNR7-12 0219-01	Malowanie farbą dwuskładnikową do gruntowania natryskiem warstwa antykorozyjna - doszczelnienie, 40µm			

Specyfikacja Istotnych Warunków Zamówienia
Remont stałych znaków nawigacyjnych stawa dolna i górna nabieżnika Łąki.

		116,56	m ²	116,56	
			Razem	116,56	
12. d.2.8	KNR 7-12 0226-01 analogia	Malowanie farbą do gruntowania konstrukcji pełnościennych natryskiem - przeciwrdzewna 80µm 253,71	m ²	253,71	
			Razem	267,63	
13. d.2.8.	KNR 7-12 0226-01 analogia	Malowanie farbą konstrukcji pełnościennych natryskiem warstwa nawierzchniowa 100µm 253,71	m ²	253,71	
			Razem	253,71	
2.9.	Czyszczenie strumieniowo – ściernie zewnętrznej konstrukcji stalowej obiektu				
14. d.2.9	KNR 7-12 0110-02	Czyszczenie strumieniowo ściernie zewnętrznej konstrukcji obiektu Sa 2½ stan wyjściowy B 301,29	m ²	301,29	
			Razem	301,29	
15. d.2.9	KNR 0-25 0301-05 + Kal. własna	Metalizacja natryskowa – konstrukcja kratowa –powłoka cynkowa 160 µm 301,29+116,56	m ²	417,850	
			Razem	417,850	
16. d.2.9	KNR7-12 0219-02	Malowanie farbą dwuskładnikową do gruntowania natryskiem bezpowietrznym – warstwa antykorozyjna - doszczelnienie, 40µm 301,290	m ²	301,290	
			Razem	301,29	
17. d.2.9	KNR7-12 0226-01 0226 - 02 analogia	Malowanie farbą dwuskładnikową natryskiem międzywarstwowa, , 80µm 301,29	m ²	301,29	
			Razem	301,29	
18. d.2.9.	KNR 7-12 0226-01 0226 - 02 analogia	Malowanie farbą dwuskładnikową natryskiem warstwy nawierzchniowa - 100µm. 301,29	m ²	301,29	
			Razem	301,29	
2.10	Wykonanie i montaż gotowych krat pokładowych obu pomostów laterny.				
19. d.2.10	KNR 2-14 0904-03	Wykonanie i montaż gotowych krat pokładowych obu pomostów laterny i wieży kratowej Pomost górny, dolny laterny - 638,40 kg Alternatywnie blacha ryflowana, perforowana.	kg	638,400	
			Razem	638,400	
3.	COKÓŁ				
3.1	Montaż instalacji odgromowej				
20. d.3.1.	KNR 2-14 0915-01	Montaż instalacji odgromowej z płaskownika 60x4 mm (2x4,5m)x 2=18kg	kg	18,000	
			Razem	18,000	
3.2.	Obudowa bloku fundamentowego cegłą klinkierową, materiał nowy				
21. d.3.2.	KNR 4-01 0305-06 + Kal. własna	Uzupełnianie cegłami klinkierowymi ścian lub ścianek na zaprawie cementowej. 3,74	m ³	3,740	
			Razem	3,740	
22. d.3.2.	KNR 2-14 1210-03	Rozbiórka konstrukcji żelbetowych sposobem mechanicznym 8x8x0,15+4x8x0,13	m ³ m ³	13,34	
			Razem	13,34	
23. d.3.2.	KNNR-W 3 0408-01	Wiercenie otworów w konstrukcjach żelbetowych wiertnicami diamentowymi do osadzania prętów Ø 6 mm 150x30	cm	4500,000	
			Razem	4500,000	
24. d.3.2	Kalkulacja własna	Osadzenie na klej Hilti – RE500 prętów Ø 6 mm 150	szt.	150,000	
			Razem	150,000	
3.3	Wykonanie nawierzchni betonowej na naziemie cokołu				

Specyfikacja Istotnych Warunków Zamówienia
Remont stałych znaków nawigacyjnych stawa dolna i górna nabieżnika Łąki.

25. d.3.3	KNR 2-14 0515-03 + Kal. własna	Wykonanie nowej nawierzchni betonowej na cokole, grubości 10 – 20 cm z betonu C45/50 W6 F75 8,2x8,2x0,15	m ³	10,080	
			Razem	10,080	
26. d.3.3	KNR 2-14 0513-01	Zbrojenie Ø8 mm 8,25x8,25x8,95	t	0,609	
			Razem	0,609	
27. d.3.3	Kalkulacja własna	Dylatacja nawierzchni 9x2	m	18,000	
			Razem	18,000	
28. d.3.3	KNR 2-14 0503-02	Deskowanie krawędzi cokołu. 8,25x4x0,35	m ²	11,55	
			Razem	11,55	
3.4	Pokrycie środkiem hydrofobizującym naziom cokołu oraz oblicowania bocznego				
29. d.3.4	KNR 7-11 0101-01	Zabezpieczenie środkiem hydrofobizującym. 8,20x8,20+ 4x8,2x0,9	m ²	96,040	
			Razem	96,040	
4.	WYPOSAŻENIE ELEKTRYCZNE				
30. d.4.1	Kalkulacja własna	Kupno i montaż obudowy na akumulatory 1	kpl	1,000	
			Razem	1,000	
31. d.4.1	Kalkulacja własna	Kupno i montaż obudowy na elektronikę 1	kpl	1,000	
			Razem	1,000	
5.	Naprawa świateł (bulaje okrętowe)				
32. d.5.1.	Kalkulacja własna	Naprawa świateł (bulaje okrętowe) 4	szt	4,000	
			Razem	4,000	
6.	Naprawa rynny i rury spustowej.				
33. d.6.1	KNR-w4-01 0530-01 analogia	Wymiana rynien z wykonaniem nowych z blachy nierdzewnej + rynna nad drzwiami 7,97	m	7,975	
			Razem	7,975	
34. d.6.1	KNR 4-01 0536-01	Wymiana zużytych rur spustowych z blachy na rury okrągłe z tworzyw sztucznych	m	3,000	
			Razem	3,000	
35. d.7.1	KNR 4-01 0213 - 01	Wykonanie opaski betonowej wokół budowli 8,25mx4 x 1,0m	m ²	33,00	
			Razem	33,00	
8.	Prace uzupełniające				
36. d.8.1	Kalkulacja własna	Wykonanie ogrodzenia z paneli ogrodzeniowych wys 183 cm nyloford na słupkach stalowych z podmurówką, bramką szer. 90 cm. 10,0mx 4 x 1,83m	m ²	73,200	
			RAZEM	73,200	
37. d.8.3	Kalkulacja własna	Schody wejściowe na blok fundamentowy stalowe, trzy stopnie z poręczą szerokości 90 cm	kpl	1,00	
			Razem	1,00	