

# SPECYFIKACJA ISTOTNYCH WARUNKÓW ZAMÓWIENIA

**Zamawiający:**

**Dyrektor Urzędu Morskiego w Szczecinie,**

**Adres: Plac Batorego 4, 70-207 Szczecin,**

**Telefon: +48 91 440 34 23, faks: +48 91 440 34 41,**

**NIP: 852-04-09-053, REGON: 000145017,**

**Strona internetowa UMS: [www.ums.gov.pl](http://www.ums.gov.pl), na której opublikowane zostanie ogłoszenie o zamówieniu, SIWZ oraz wszystkie informacje dotyczące prowadzonego postępowania,**

**zaprasza do złożenia oferty w postępowaniu prowadzonym w trybie przetargu nieograniczonego,**

**o wartości zamówienia nie przekraczającej kwoty określonej w przepisach wydanych na podstawie art. 11 ust. 8 ustawy z dnia 29 stycznia 2004 r. (Dz. U. z 2013 r., poz. 907, z późn. zm.) na:**

**Przebudowę kamiennego parapetu i ekspozycję 2 pamiątkowych płyt granitowych na falochronie Centralnym w Świnoujściu**

Postępowanie, którego dotyczy niniejsza SIWZ, oznaczone jest znakiem i opisem:

numer sprawy: PO-II-370/ZZP-3/21/15

nazwa zadania: **Przebudowa kamiennego parapetu i ekspozycja 2 pamiątkowych płyt granitowych na falochronie Centralnym w Świnoujściu**

Wykonawcy we wszystkich kontaktach z Zamawiającym powinni powoływać się na wyżej podane oznaczenie.

**SZCZECIN 2015 r.**

Specyfikacja Istotnych Warunków Zamówienia

**Przebudowa kamiennego parapetu i ekspozycja 2 pamiątkowych płyt granitowych na  
falach Centralnym w Swinoujściu**

---

**SPIS TREŚCI:**

Rozdział I	Forma oferty.
Rozdział II	Zmiana, wycofanie i zwrot oferty.
Rozdział III	Oferty wspólne.
Rozdział IV	Jawność postępowania.
Rozdział V	Wymagane dokumenty potwierdzające spełnianie warunków udziału w postępowaniu, opis warunków oraz sposób oceny ich spełniania. Inne dokumenty wymagane w ofercie.
Rozdział VI	Wykonawcy zagraniczni.
Rozdział VII	Termin wykonania zamówienia, gwarancja, rękojmia.
Rozdział VIII	Wadium.
Rozdział IX	Wyjaśnienia treści SIWZ i jej modyfikacja oraz sposób porozumiewania się Wykonawców z Zamawiającym.
Rozdział X	Sposób obliczenia ceny oferty.
Rozdział XI	Składanie i otwarcie ofert.
Rozdział XII	Wybór oferty najkorzystniejszej.
Rozdział XIII	Zawarcie umowy. Zmiana umowy. Zabezpieczenie należytego wykonania umowy.
Rozdział XIV	Pouczenie o środkach ochrony prawnej.
Rozdział XV	Opis przedmiotu zamówienia, słownik CPV.

**ZAŁĄCZNIKI:**

Załącznik nr 1	Formularz oferty.
Załącznik nr 2	Oświadczenie Wykonawcy w zakresie art. 22 ust.1 ustawy.
Załącznik nr 3	Oświadczenie Wykonawcy w zakresie art. 24 ust. 1, 2 i 2a ustawy.
Załącznik nr 4	Informacja Wykonawcy o braku przynależności do grupy kapitałowej w zakresie art. 26 ust 2 d.
Załącznik nr 5	Wykaz części prac powierzonych Podwykonawcom.
Załącznik nr 6	Zobowiązanie podmiotów na rzecz Wykonawcy ubiegającego się o zamówienie.
Załącznik nr 7	Wykaz najważniejszych robót budowlanych.
Załącznik nr 8	Wykaz osób, które będą uczestniczyć w wykonaniu zamówienia.
Załącznik nr 9	Oświadczenie Wykonawcy o posiadaniu uprawnień.
Załącznik nr 10	Wzór umowy.

Podstawa prawna: Ustawa z dnia 29 stycznia 2004 r. Prawo zamówień publicznych (Dz. U. z 2013 r., poz. 907, z późn. zm.), zwana dalej „ustawą”.

## **Rozdział I    Forma oferty**

1. Na ofertę składają się: oferta cenowa oraz wszystkie pozostałe wymagane dokumenty (w tym oświadczenia, załączniki, itp.) zgodnie z Rozdziałem V specyfikacji istotnych warunków zamówienia - SIWZ.
2. Wykonawcy sporządzą oferty zgodnie z wymaganiami SIWZ.
3. Oferta cenowa musi być sporządzona na formularzu oferty, według wzoru stanowiącego **Załącznik nr 1** do niniejszej SIWZ.
4. Oferta musi być sporządzona w języku polskim, na maszynie do pisania, komputerze lub ręcznie długopisem, format nie większy niż A4.
5. Oferta musi być podpisana przez osoby upoważnione do składania oświadczeń woli w imieniu Wykonawcy. Upoważnienie do podpisania oferty musi być dołączone do oferty, o ile nie wynika ono z innych dokumentów załączonych przez Wykonawcę. Wykonawca do oferty dołączy dokument lub dokumenty, z których będzie wynikać uprawnienie do podpisania oferty:, np.: aktualny odpis z właściwego rejestru, aktualne zaświadczenie o wpisie do ewidencji działalności gospodarczej, aktualny statut lub umowa spółki. O ile uprawnienia do reprezentacji osoby podpisującej ofertę nie wynikają z załączonego dokumentu, do oferty Wykonawca załączy pełnomocnictwo w oryginale lub w postaci kopii poświadczonej notarialnie.
6. W przypadku, gdy Wykonawca składa kopię jakiegoś dokumentu, musi być ona poświadczona za zgodność z oryginałem przez Wykonawcę. Wykonawca na każdej zapisanej stronie kserokopii składa własnoręczny podpis poprzedzony dopiskiem „za zgodność z oryginałem”. Jeżeli do reprezentowania Wykonawcy upoważnione są łącznie dwie lub więcej osób, kopie dokumentów muszą być potwierdzone za zgodność z oryginałem przez te osoby.
7. Jeżeli, któryś z wymaganych dokumentów składanych przez Wykonawcę jest sporządzony w języku obcym dokument taki należy złożyć wraz z tłumaczeniem na język polski poświadczonym przez Wykonawcę. Dokumenty sporządzone w języku obcym bez wymaganych tłumaczeń nie będą brane pod uwagę.
8. Zaleca się, aby wszystkie strony oferty były ponumerowane. Ponadto, wszelkie miejsca, w których Wykonawca naniósł zmiany, muszą być przez niego parafowane.
9. Wykonawca składa tylko jedną ofertę. Alternatywy zawarte w treści oferty spowodują jej odrzucenie.
10. Zamawiający dopuszcza możliwość powierzenia prac Podwykonawcom.
11. Zamawiający nie dopuszcza składania ofert wariantowych.
12. Oferta musi obejmować całość zamówienia, nie dopuszcza się składania ofert częściowych.
13. Zamawiający nie przewiduje możliwości udzielania zamówień uzupełniających.
14. Wykonawca ponosi wszelkie koszty związane z przygotowaniem i złożeniem oferty.

15. Zaleca się, aby Wykonawca zamieścił ofertę w zewnętrznej i wewnętrznej kopercie z tym, że zewnętrzna koperta powinna być zaadresowana w następujący sposób:

**Urząd Morski w Szczecinie, Zespół ds. Zamówień Publicznych, pokój  
nr 110, Plac Batorego 4, 70-207 Szczecin,**

z dopiskiem

**Nie otwierać przed dniem: 08.09.2015 r., godz. 11:00** – bez nazwy  
i pieczętki Wykonawcy.

**Numer sprawy: PO-II-370/ZZP-3/21/15.**

Na kopercie wewnętrznej powinna być umieszczona nazwa i adres Wykonawcy.

## **Rozdział II Zmiana, wycofanie i zwrot oferty**

1. Wykonawca może wprowadzić zmiany oraz wycofać złożoną przez siebie ofertę przed upływem terminu składania ofert.
  - 1) w przypadku wycofania oferty, Wykonawca składa pisemne oświadczenie, że ofertę swą wycofuje, w zamkniętej kopercie zaadresowanej jak w Rozdziale I ust. 15 niniejszej SIWZ, z dopiskiem „wycofanie”,
  - 2) w przypadku zmiany oferty, Wykonawca składa pisemne oświadczenie, iż ofertę swą zmienia, określając zakres i rodzaj tych zmian, a jeśli oświadczenie o zmianie pociąga za sobą konieczność wymiany czy też przedłożenia nowych dokumentów - Wykonawca winien dokumenty te złożyć.
2. Powyższe oświadczenie i ewentualne dokumenty należy zamieścić w zamkniętej kopercie wewnętrznej i zewnętrznej, oznaczonych jak w Rozdziale I ust. 15 niniejszej SIWZ, przy czym koperta zewnętrzna powinna mieć dopisek „zmiany”.
3. Wykonawca nie może wprowadzić zmian do oferty oraz wycofać jej po upływie terminu składania ofert.
4. W przypadku złożenia oferty po terminie składania, Zamawiający niezwłocznie zawiadamia Wykonawcę o złożeniu oferty po terminie oraz zwraca ofertę po upływie terminu wzniesienia odwołania.

## **Rozdział III Oferty wspólne**

1. Wykonawcy mogą wspólnie ubiegać się o udzielenie zamówienia. Wykonawcy składający ofertę wspólną ustanawiają pełnomocnika do reprezentowania ich w postępowaniu albo do reprezentowania ich w postępowaniu i zawarcia umowy.
2. Pełnomocnictwo, o którym mowa w ust 1 niniejszego Rozdziału musi znajdować się w ofercie wspólnej Wykonawców. Do oferty wspólnej Wykonawcy dołączają pełnomocnictwo w oryginale lub kopii poświadczonej za zgodność z oryginałem przez notariusza.
3. Pełnomocnik pozostaje w kontakcie z Zamawiającym w toku postępowania; zwraca się do Zamawiającego z wszelkimi sprawami i do niego Zamawiający kieruje informacje, korespondencję, itp.

4. W formularzu ofertowym Wykonawcy składający ofertę wspólną powinni wpisać dane teledadresowe, na które ma być kierowana korespondencja od Zamawiającego.
5. Oferta wspólna, składana przez dwóch lub więcej Wykonawców, powinna spełniać następujące wymagania:
  - 1) oferta wspólna powinna być sporządzona zgodnie z SIWZ,
  - 2) sposób składania dokumentów w ofercie wspólnej:
    - a) dokumenty, dotyczące własnej firmy, takie jak np.: oświadczenie dotyczące okoliczności określonych w art. 22 ust. 1 ustawy, odpis z właściwego rejestru, a w stosunku do osób fizycznych informacja z centralnej ewidencji i informacji o działalności gospodarczej - składa pełnomocnik w imieniu Wykonawców składających ofertę wspólną; jeżeli jednak podmiot występujący wspólnie (spółka cywilna) na podstawie odrębnych przepisów, dla celów podatkowych lub związanych z ubezpieczeniami jest traktowany jako jeden podmiot (jedna jednostka organizacyjna) - dokumenty te powinien złożyć niezależnie ten podmiot;
    - b) dokumenty wspólne takie jak np.: oferta cenowa, harmonogramy itp. składa pełnomocnik Wykonawców w imieniu wszystkich Wykonawców składających ofertę wspólną;
    - c) kopie dokumentów dotyczących każdego z Wykonawców składających ofertę wspólną muszą być poświadczone za zgodność z oryginałem przez osobę lub osoby upoważnione do reprezentowania tych Wykonawców, a nie np.: pełnomocnika konsorcjum, chyba, że Wykonawcy, składający ofertę wspólną upoważnili na piśmie pełnomocnika do poświadczenia za zgodność z oryginałem dokumentów dotyczących firmy każdego z nich.
6. Wspólnicy spółki cywilnej są traktowani jak Wykonawcy składający ofertę wspólną i mają do nich zastosowanie zasady określone w ust. 1 - 4 niniejszego Rozdziału.

#### **Rozdział IV   Jawność postępowania**

1. Zamawiający prowadzi pisemny protokół postępowania o udzielenie zamówienia wraz z załącznikami wymienionymi w art. 96 ust. 2 ustawy Pzp.
2. Protokół postępowania wraz z załącznikami jest jawny. Załączniki do protokołu takie jak opinie biegłych, oświadczenia, informacje, zawiadomienia, wnioski i inne dokumenty i informacje składane przez Zamawiającego i Wykonawców - udostępnia się po dokonaniu wyboru najkorzystniejszej oferty lub unieważnieniu postępowania. Oferty są jawne od chwili ich otwarcia.
3. Zamawiający udostępnia protokół z postępowania lub załączniki do protokołu na wniosek Wykonawcy.
4. Udostępnienie protokołu lub załączników może nastąpić poprzez wgląd w miejscu wyznaczonym przez zamawiającego, przesłanie kopii pocztą, faxem lub drogą elektroniczną zgodnie z wyborem Wnioskodawcy wskazanym we wniosku.
5. Wniosek, o którym mowa w ust. 3 niniejszego Rozdziału, powinien zawierać wybrany sposób udostępnienia protokołu lub załączników oraz ewentualną prośbę o wyrażenie zgody na samodzielne kopiowanie protokołu lub załączników

lub utrwalanie ich za pomocą urządzeń lub środków technicznych służących do utrwalania obrazu treści złożonych ofert.

6. Jeżeli przesłanie protokołu lub załączników zgodnie z wyborem wnioskodawcy będzie z przyczyn technicznych znacząco utrudnione, w szczególności z uwagi na ilość żądanych do przesłania dokumentów, Zamawiający poinformuje o tym fakcie Wnioskodawcę i wskaże inny możliwy sposób ich udostępnienia.
7. Zamawiający udostępni wnioskodawcy protokół lub załączniki niezwłocznie. W wyjątkowych przypadkach, w szczególności związanych z zapewnieniem sprawnego toku prac dotyczących badania i oceny ofert, Zamawiający udostępni oferty do wglądu lub prześle ich kopie w terminie przez siebie wyznaczonym, nie później jednak niż w dniu przesłania informacji o wyborze najkorzystniejszej oferty albo o unieważnieniu postępowania.
8. Nie ujawnia się informacji stanowiących tajemnicę przedsiębiorstwa w rozumieniu przepisów o zwalczaniu nieuczciwej konkurencji, jeżeli Wykonawca, nie później niż w terminie składania ofert zastrzegł, że nie mogą one być udostępniane oraz wykazał, iż zastrzeżone informacje stanowią tajemnicę przedsiębiorstwa. Wykonawca nie może zastrzec informacji takich jak nazwy (firmy) oraz adresu, a także informacji dotyczących ceny, terminu wykonania zamówienia, okresu gwarancji, warunków płatności zawartej w ofercie.
9. Przez tajemnicę przedsiębiorstwa rozumie się nieujawnione do wiadomości publicznej informacje techniczne, technologiczne, organizacyjne przedsiębiorstwa lub inne informacje posiadające wartość gospodarczą, co do których przedsiębiorca podjął niezbędne działania w celu zachowania ich poufności - art. 11 ust. 4 ustawy z dnia 16 kwietnia 1993 r. o zwalczaniu nieuczciwej konkurencji (Dz. U. z 2003 r. Nr 153, poz. 1503, z późn. zm.) i tylko takie dane mogą być skutecznie przez Wykonawcę zastrzeżone.
10. W przypadku zastrzeżenia informacji Wykonawca ma obowiązek wydzielić z oferty informacje stanowiące tajemnicę jego przedsiębiorstwa i oznaczyć je klauzulą „nie udostępniać informacje stanowią tajemnicę przedsiębiorstwa w rozumieniu art. 11 ust. 4 ustawy o zwalczaniu nieuczciwej konkurencji”.
11. W sytuacji, gdy Wykonawca zastrzeże w ofercie informacje, które nie stanowią tajemnicy przedsiębiorstwa lub są jawne na podstawie przepisów ustawy Prawo zamówień publicznych lub odrębnych przepisów, informacje te będą podlegały udostępnieniu na takich samych zasadach, jak pozostałe niezastrzeżone dokumenty.

#### **Rozdział V. Wymagane dokumenty potwierdzające spełnianie warunków udziału w postępowaniu, opis warunków oraz sposób oceny ich spełniania. Inne dokumenty wymagane w ofercie.**

1. O udzielenie zamówienia mogą ubiegać się Wykonawcy, którzy spełniają warunki dotyczące:
  - 1) posiadania uprawnień do wykonywania określonej działalności lub czynności jeżeli przepisy prawa nakładają obowiązek ich posiadania,
  - 2) posiadania wiedzy i doświadczenia

- 3) dysponowania odpowiednim potencjałem technicznym oraz osobami zdolnymi do wykonania zamówienia.
  - 4) sytuacji ekonomicznej i finansowej.
2. Każdy z Wykonawców ma obowiązek złożyć następujące dokumenty potwierdzające spełnienie warunków udziału w postępowaniu:
- 1) **Oświadczenie Wykonawcy o spełnianiu warunków określonych w art. 22 ust. 1 ustawy**, według wzoru stanowiącego **Załącznik nr 2** do niniejszej SIWZ.  
(Oświadczenie musi być złożone w oryginale lub kopii poświadczonej za zgodność z oryginałem przez notariusza).  
W przypadku składania oferty wspólnej ww. oświadczenie składa pełnomocnik w imieniu Wykonawców składających ofertę wspólną.
  - 2) **Oświadczenie Wykonawcy o braku podstaw do wykluczenia w okolicznościach, o których mowa w art. 24 ust. 1, 2 i 2a ustawy**, według wzoru stanowiącego **Załącznik nr 3** do niniejszej SIWZ.  
(Oświadczenie musi być złożone w oryginale lub kopii poświadczonej za zgodność z oryginałem przez notariusza).  
W przypadku składania oferty wspólnej ww. oświadczenie składa każdy z Wykonawców składających ofertę wspólną.
  - 3) **Aktualny odpis z właściwego rejestru lub centralnej ewidencji i informacji o działalności gospodarczej w celu wykazania braku postaw do wykluczenia w oparciu o art. 24 ust. 1 pkt 2 ustawy**, jeżeli odrębne przepisy wymagają wpisu do rejestru, wystawionego nie wcześniej niż 6 miesięcy przed upływem terminu składania ofert.  
(Opis musi być złożony w oryginale lub kopii poświadczonej za zgodność z oryginałem przez osoby uprawnione do występowania w imieniu Wykonawcy lub posiadające pełnomocnictwo)  
W przypadku składania oferty wspólnej ww. zaświadczenie składa każdy z Wykonawców składających ofertę wspólną.
  - 4) **Informację Wykonawcy, o braku przynależności do grupy kapitałowej – Załącznik nr 4** niniejszej do SIWZ **art. 26 ust 2 d.** W przypadku, gdy Wykonawca należy do grupy kapitałowej, w rozumieniu ustawy z dnia 16.02.2007 r. o ochronie konkurencji i konsumentów (Dz.U. nr 50 poz. 331 z póź. zm.) zobowiązany jest złożyć listę podmiotów należących do tej samej grupy kapitałowej.  
(Lista/informacja musi być złożona w oryginale lub kopii poświadczonej za zgodność z oryginałem przez notariusza).  
W przypadku składania oferty wspólnej ww. zaświadczenie składa każdy z Wykonawców składających ofertę wspólną.
  - 5) **Wykaz części prac powierzonych Podwykonawcom - Załącznik nr 5** do niniejszej SIWZ. Zamawiający dopuszcza udział Podwykonawców. Wykonawca jest zobowiązany wskazać części zamówienia, które powierzy Podwykonawcom.
-

(Opis musi być złożony w oryginale lub kopii poświadczonej za zgodność z oryginałem przez osoby uprawnione do występowania w imieniu Wykonawcy lub posiadające pełnomocnictwo)

W przypadku składania oferty wspólnej należy złożyć jeden dokument.

- 6) W przypadku gdy Wykonawca będzie polegał na wiedzy i doświadczeniu, potencjale technicznym, osobach zdolnych do wykonania zamówienia lub zdolnościach ekonomicznych i finansowych innych podmiotów zobowiązany jest przedstawić pisemne zobowiązanie tych podmiotów według wzoru stanowiącego **Załącznik nr 6** do niniejszej SIWZ (art. 26 ust. 2 b ustawy).

W celu oceny czy Wykonawca będzie dysponował zasobami innych podmiotów w stopniu niezbędnym dla należytego wykonania zamówienia oraz oceny, czy stosunek łączący Wykonawcę z tymi podmiotami gwarantuje rzeczywisty dostęp do ich zasobów żąda dokumentów dotyczących:

- 1) **zakresu dostępnych Wykonawcy zasobów** innego podmiotu;
  - 2) **sposobu wykorzystania zasobów innego podmiotu**, przez Wykonawcę, przy wykonywaniu zamówienia;
  - 3) **charakteru stosunku**, jaki będzie łączył Wykonawcę z innym podmiotem;
  - 4) **zakresu i okresu udziału innego podmiotu** przy wykonywaniu zamówienia.
- 7) Podmiot, który zobowiązał się do udostępnienia zasobów zgodnie z art. 26 ust. 2b, odpowiada solidarnie z Wykonawcą za szkodę Zamawiającego powstałą wskutek nieudostępnienia tych zasobów, chyba że za nieudostępnienie zasobów nie ponosi winy.  
(Zobowiązanie musi być złożona w oryginale lub kopii poświadczonej za zgodność z oryginałem przez notariusza).

- 8) **Wykaz najważniejszych robót budowlanych – Załącznik nr 7** niniejszej SIWZ

Wykonawca musi przedstawić wykaz wykonanych robót budowlanych w okresie ostatnich pięciu lat przed upływem terminu składania ofert, a jeżeli okres prowadzenia działalności jest krótszy, w tym okresie potwierdzających, że zrealizował minimum 2 roboty odpowiadające robotom objętym niniejszym zamówieniem wraz z dowodami czy roboty te zostały wykonane w sposób należyty oraz wskazującymi czy zostały wykonane zgodnie z zasadami sztuki budowlanej i prawidłowo ukończone.

Zamawiający uzna warunek za spełniony, jeżeli Wykonawca wykaże, że wykonał minimum 2 roboty polegające na przebudowie lub remoncie budowli hydrotechnicznych lub (i) innych obiektów inżynierskich wymagających zachowania istniejących walorów techniczno-użytkowych ( w tym 1 robotę na obiektach zabytkowych lub podlegających ochronie konserwatorskiej) o wartości nie mniejszej niż 200 000 zł każda.



- 9) **Wykaz osób, które będą uczestniczyć w wykonaniu zamówienia – Załącznik nr 8** do niniejszej SIWZ, w szczególności odpowiedzialnych za kierowanie robotami budowlanymi wraz z informacjami na temat ich kwalifikacji zawodowych, doświadczenia i wykształcenia niezbędnych do wykonania zamówienia, a także zakresu wykonywanych przez nie czynności, oraz informacją o podstawie do dysponowania tymi osobami.

Zamawiający uzna, że Wykonawca dysponuje osobami zdolnymi do wykonania zamówienia, jeżeli wykaże się niezbędnym minimum **tj. musi dysponować jedną osobą**, posiadającą uprawnienia do kierowania robotami budowlanymi w specjalności konstrukcyjno-budowlanej lub architektonicznej.

W przypadku oferty wspólnej pełnomocnik Wykonawców składających ofertę wspólną składa jeden wykaz osób w imieniu wszystkich Wykonawców ubiegających się wspólnie o udzielenie zamówienia. Warunek postawiony przez Zamawiającego zostanie uznany za spełniony, jeżeli Wykonawcy wspólnie ubiegający się o udzielenie zamówienia będą spełniać go łącznie.

- 10) **Oświadczenie Wykonawcy – Załącznik nr 9** do niniejszej SIWZ, że osoby, które będą uczestniczyć w wykonywaniu zamówienia, posiadają wymagane uprawnienia, jeżeli ustawy wymagają obowiązek posiadania takich uprawnień.  
W przypadku składania oferty wspólnej należy złożyć jeden dokument.

3. Ponadto Wykonawcy mają dołączyć do oferty następujące dokumenty:

- 1) **Ofertę cenową** zgodnie z Rozdziałem I ust. 3 niniejszej SIWZ - **Załącznik nr 1** do niniejszej SIWZ (w przypadku składania oferty wspólnej należy złożyć jeden dokument),
- 2) **Pełnomocnictwo**, o którym mowa w rozdziale III ust. 1 niniejszej SIWZ (tylko w przypadku składania oferty wspólnej),

4 Zgodnie z art. 26 ust. 3 ustawy Zamawiający wezwie Wykonawców, którzy w określonym terminie nie złożą oświadczeń lub dokumentów, o których mowa w art. 25 ust. 1 ustawy, lub którzy nie złożą pełnomocnictw albo którzy złożą wymagane przez Zamawiającego oświadczenia i dokumenty zawierające błędy lub którzy złożą wadliwe pełnomocnictwa, do ich złożenia w wyznaczonym terminie, chyba że mimo ich złożenia oferta Wykonawcy podlega odrzuceniu lub konieczne byłoby unieważnienie postępowania. Złożone na wezwanie Zamawiającego oświadczenia i dokumenty powinny potwierdzać spełnianie przez Wykonawcę warunków udziału w niniejszym postępowaniu oraz spełnianie przez oferowane usługi wymagań określonych przez Zamawiającego, nie później niż w dniu w którym upłynął termin składania ofert.

## **Rozdział VI Wykonawcy zagraniczni.**

1. Jeżeli Wykonawca ma siedzibę lub miejsce zamieszkania poza terytorium Rzeczypospolitej Polskiej, zamiast dokumentów o którym mowa w Rozdziale V ust. 1 niniejszej SIWZ składa dokument lub dokumenty, wystawione w kraju, w którym ma siedzibę lub miejsce zamieszkania potwierdzające odpowiednio, że:

- a) nie otwarto jego likwidacji ani nie ogłoszono upadłości;
2. Dokumenty, o których mowa w ust 1 powinny być wystawione nie wcześniej niż 6 miesięcy przed upływem terminu składania ofert.
3. Jeżeli w kraju miejsca zamieszkania osoby lub w kraju w którym Wykonawca ma siedzibę lub miejsce zamieszkania, nie wydaje się dokumentów, o których mowa w ust. 1 niniejszego Rozdziału zastępuje się je dokumentem zawierającym oświadczenie, w którym określa się także osoby uprawnione do reprezentacji Wykonawcy złożone przed właściwym organem sądowym, administracyjnym albo organem samorządu zawodowego lub gospodarczego odpowiednio kraju, miejsca zamieszkania osoby lub kraju, w którym Wykonawca ma siedzibę lub miejsce zamieszkania, lub przed notariuszem.

## **Rozdział VII Termin wykonania zamówienia, gwarancja, rękojmia**

1. **Termin wykonania zamówienia:** do 16.11.2015 r.
2. **Gwarancja :** 36 miesięcy od daty odbioru końcowego.
3. **Rękojmia:** 39 miesięcy, tzn. o 3 miesiące ponad okres gwarancji.

## **Rozdział VIII Wadium - brak**

## **Rozdział IX Wyjaśnienia treści SIWZ i jej modyfikacja oraz sposób porozumiewania się Wykonawców z Zamawiającym.**

1. Zamawiający urzęduje w następujących dniach pracujących i godzinach: od poniedziałku do piątku w godz. od 7:30 do 15:00.
2. Według art. 27 ust. 1 ustawy zgodnie z wyborem Zamawiającego oświadczenia, wnioski, zawiadomienia oraz informacje Zamawiający i Wykonawca przekazują **pisemnie**, z zastrzeżeniem ust. 3 niniejszego Rozdziału.
3. Zamawiający dopuszcza porozumiewanie się za pomocą:
  - 1) **faksu**, przy przekazywaniu następujących dokumentów:
    - a) pytań i wyjaśnień dotyczących treści SIWZ,
    - b) modyfikacji treści SIWZ,
    - c) wniosków Wykonawcy o przekazanie informacji z otwarcia ofert, o których mowa w art. 86 ustawy oraz odpowiedzi Zamawiającego,
    - d) wniosków o wyjaśnienie i wyjaśnienia treści SIWZ,
    - e) wniosków o wyjaśnienie i wyjaśnienia dotyczące oświadczeń i dokumentów, o których mowa w art.25 ust.1 ustawy,
    - f) wezwań kierowanych do Wykonawców na podstawie art. 26 ust. 3 ustawy,
    - g) wniosków o udzielenie wyjaśnień dotyczących elementów oferty mających wpływ na wysokość ceny oraz odpowiedzi Wykonawców,
    - h) informacji o poprawieniu oczywistych omyłek pisarskich oraz oczywistych omyłek rachunkowych,

- i) informacji o poprawieniu innych omyłek polegających na niezgodności oferty z SIWZ, nie powodujących istotnych zmian w treści oferty,
  - j) oświadczeń Wykonawcy w kwestii wyrażenia zgody na poprawienie innych omyłek polegających na niezgodności oferty z SIWZ, nie powodujących istotnych zmian w treści oferty,
  - k) wniosków Zamawiającego o wyrażenie zgody na przedłużenie terminu związania ofertą oraz odpowiedzi Wykonawcy,
  - l) oświadczeń Wykonawcy o przedłużeniu terminu związania ofertą,
  - m) zawiadomień o wyborze najkorzystniejszej oferty, zgodnie z art. 92 ust. 1 ustawy,
  - n) zawiadomień o unieważnieniu postępowania,
  - o) informacji i zawiadomień kierowanych do Wykonawców na podstawie art. 181, 184 i 185 ustawy.
- 2) **e-maila**, przy przekazywaniu następujących dokumentów:
- a) zawiadomień o wyborze najkorzystniejszej oferty, zgodnie z art. 92 ust. 1 ustawy,
  - b) zawiadomień o unieważnieniu postępowania,
  - c) wezwań kierowanych do Wykonawców na podstawie art. 26 ust. 3 ustawy,
  - d) wezwań do udzielenia wyjaśnień dotyczących elementów oferty mających wpływ na wysokość ceny,
  - e) informacji o poprawieniu oferty na podstawie art. 87 ust. 2 ustawy,
  - f) wezwań Zamawiającego o wyrażenie zgody na przedłużenie terminu związania ofertą,
  - g) zawiadomień o wyborze najkorzystniejszej oferty, zgodnie z art. 92 ust. 1 ustawy,
  - h) informacji i zawiadomień kierowanych do Wykonawców na podstawie art. 181, 184 i 185 ustawy.

Uwaga! Przy przekazywaniu korespondencji w formie e-maila należy przygotowany i podpisany przez osoby upoważnione do reprezentowania Wykonawcy dokument zeskanować i przesłać.

- 4. Jeżeli Zamawiający lub Wykonawca przekazują wnioski, zawiadomienia wyjaśnienia, wezwania, oraz informacje faksem, każda ze stron na żądanie drugiej niezwłocznie potwierdza fakt ich otrzymania. Korespondencja przesłana do Zamawiającego za pomocą faksu po godzinach urzędowania zostanie uznana za wniesioną od momentu otrzymania dokumentu.
- 5. Postępowanie odbywa się w języku polskim w związku z czym wszelkie pisma, dokumenty, oświadczenia itp. składane w trakcie postępowania między Zamawiającym a Wykonawcami muszą być sporządzone w języku polskim.
- 6. **Adres do korespondencji** i adres strony internetowej, na której umieszczone są wszystkie materiały dotyczące niniejszego postępowania, jest zamieszczony na pierwszej stronie niniejszej SIWZ. Zamawiający wymaga, aby wszelkie pisma

związane z postępowaniem były kierowane wyłącznie na ten adres **z dopiskiem Zespół ds. Zamówień Publicznych, pokój nr 110.**

7. Zamawiający nie zamierza zwoływać zebrania Wykonawców.
8. Osobą uprawnioną do bezpośredniego kontaktowania się z Wykonawcami jest Pani Monika Czajkowska, tel.: 91 4403 523, w godz. od 7:30 do 15:00, fax: 91 4403 441 (czynny całą dobę).
9. Wykonawca może zwrócić się do Zamawiającego o wyjaśnienie treści SIWZ. Zamawiający obowiązany jest udzielić niezwłocznie wyjaśnień jednak nie później niż na dwa dni przed upływem terminu składania ofert, pod warunkiem, że wnioski o wyjaśnienie treści SIWZ wpłynęły do Zamawiającego nie później niż do końca dnia, w którym upływa połowa wyznaczonego terminu składania ofert.
10. Jeżeli wniosek o wyjaśnienie treści SIWZ wpłynie po upływie terminu składania wniosku, o którym mowa w ust. 9 niniejszego Rozdziału, lub będzie dotyczył udzielonych wyjaśnień, Zamawiający może udzielić wyjaśnień albo pozostawić wniosek bez rozpoznania.
11. Treść zapytań wraz z wyjaśnieniami Zamawiający przekazuje Wykonawcom, którym przekazał SIWZ bez ujawniania źródła zapytania oraz udostępnia na stronie internetowej.
12. W uzasadnionych przypadkach Zamawiający może przed upływem terminu do składania ofert zmienić treść SIWZ. Dokonaną zmianę SIWZ przekazuje niezwłocznie wszystkim Wykonawcom, którym przekazano SIWZ oraz zamieszcza na stronie internetowej.
13. Jeżeli w wyniku zmiany treści SIWZ nieprowadzącej do zmiany treści ogłoszenia o zamówieniu niezbędny jest dodatkowy czas na wprowadzenie zmian w ofertach, Zamawiający przedłuży termin składania ofert i poinformuje o tym Wykonawców, którym przekazano SIWZ, oraz zamieści informację na stronie internetowej
14. Przedłużenie terminu składania ofert, nie wpływa na bieg terminu składania wniosków o wyjaśnienie treści SIWZ.

## **Rozdział X Sposób obliczenia ceny oferty**

1. Wykonawca określi w formularzu ofertowym stanowiącym **Załącznik nr 1** do niniejszej SIWZ kwotę wynagrodzenia za czynności określone w opisie przedmiotu zamówienia w Rozdziale XIV jako cenę ryczałtową brutto wraz z przynależnym podatkiem VAT.
2. Rozliczenia między Zamawiającym a Wykonawcą będą prowadzone w polskich złotych.
3. Podana przez Wykonawcę cena nie będzie podlegała negocjacji czy zmianie w toku postępowania, ani w toku realizacji umowy, z zastrzeżeniem ust. 7 niniejszego Rozdziału.
4. Cena podana przez Wykonawcę jest wiążąca od chwili złożenia oferty i nie ulegnie zmianie, nawet jeśli Wykonawca nie przewidział w ofercie zmian cenotwórczych składników. Jeżeli w trakcie obowiązywania umowy nastąpi zmiana w zakresie podatku od towarów i usług, Zamawiający zobowiązuje się do

uiszczenia wynagrodzenia powiększonego o podatek od towarów i usług według obowiązującej stawki.

5. Do wartości netto Wykonawca doliczy przynależny podatek VAT w obowiązującej wysokości i w ten sposób wyliczy wartość brutto, z zastrzeżeniem ust. 6 niniejszego Rozdziału.
6. Jeżeli Wykonawca nie jest podatnikiem VAT w świetle obowiązującego w tym zakresie prawa polskiego, wówczas nie nalicza podatku VAT.
7. Jeżeli złożono ofertę, której wybór prowadziłby do powstania obowiązku podatkowego Zamawiającego zgodnie z przepisami o podatku od towarów i usług w zakresie dotyczącym wewnątrzwspólnotowego nabycia towarów, Zamawiający w celu oceny takiej oferty dolicza do przedstawionej w niej cenie podatek od towarów i usług, który miałby obowiązek wpłacać zgodnie z obowiązującymi przepisami.
8. Cena musi być wyrażona w złotych polskich niezależnie od wchodzących w jej skład elementów. Tak obliczona cena będzie brana pod uwagę przez Komisję Przetargową w trakcie wyboru najkorzystniejszej oferty.

#### **Rozdział XI Składanie i otwarcie ofert**

1. Ofertę należy złożyć w Urzędzie Morskim w Szczecinie, Zespół ds. Zamówień Publicznych, pok. nr 110, w terminie do dnia **08.09.2015 r. do godz. 10:30**.
2. Za termin złożenia oferty uważa się termin jej dotarcia do Zamawiającego.
3. Wszelkie oferty wniesione po terminie składania zostaną niezwłocznie zwrócone Wykonawcom.
4. Oferty będą podlegać rejestracji przez Zamawiającego. Każda przyjęta oferta zostanie opatrzona adnotacją określającą dokładny termin przyjęcia oferty tzn. datę kalendarzową oraz godzinę i minutę, w której została przyjęta. Do czasu otwarcia ofert, będą one przechowywane w sposób gwarantujący ich nienaruszalność.
5. **Otwarcie ofert** odbędzie się w dniu **08.09.2015 r. o godz. 11:00** w Urzędzie Morskim w Szczecinie, Plac Batorego 4, 70-207 Szczecin, sala 116.
6. Postępowanie o udzielenie zamówienia jest przeprowadzane przez Komisję Przetargową powołaną przez Dyrektora Urzędu w Szczecinie, nr wniosku: PO-II-370/ZZP-3/21/15 z dnia 30.07.2015 r.
7. Postępowanie toczyć się będzie z podziałem na część: jawną i niejawną.
8. Zamawiający bezpośrednio przed otwarciem ofert poda kwotę, jaką zamierza przeznaczyć na sfinansowanie zamówienia. Następnie Zamawiający otworzy koperty z ofertami i ogłosi nazwę (firmę) i adres (siedzibę) Wykonawcy, którego oferta jest otwierana, a także informacje dotyczące ceny oferty.
9. Informacje, o których mowa w ust. 8 Zamawiający przekaze niezwłocznie Wykonawcom, którzy nie byli obecni przy otwarciu ofert, na ich wniosek.

## Rozdział XII Wybór oferty najkorzystniejszej

### 1. Zastosowane kryteria oceny ofert:

**Cena – znaczenie 85% - waga 0,85**

**Doświadczenie Wykonawcy – znaczenie 15% - 15 punktów**

**1) Cena –(C) znaczenie 85% - waga 0,85**

Maksymalna liczba punktów uzyskanych w **kryterium cena = 85 pkt**

Ilość punktów w kryterium cena obliczona będzie według następującego wzoru:

$$C = C_n \div C_b \times 100 \text{ pkt} \times 0,85$$

gdzie:

C – kryterium cena,

$C_n$  – cena brutto oferty najkorzystniejszej

$C_b$  – cena brutto oferty badanej

**2) Doświadczenie Wykonawcy – (D) znaczenie 15% - maksymalna liczba punktów uzyskanych w kryterium Doświadczenie Wykonawcy – 15 pkt**

Zamawiający przyzna punkty w kryterium oceny ofert za doświadczenie Wykonawcy, jeżeli wykaże się on wykonaniem minimum 2 robót polegających na przebudowie lub remoncie budowli hydrotechnicznych lub (i) innych obiektów inżynierskich wymagających zachowania istniejących walorów techniczno - użytkowych (w tym 1 robotę na obiektach zabytkowych lub podlegających ochronie konserwatorskiej) o wartości nie mniejszej niż 200 000 zł każda, w okresie ostatnich pięciu lat przed upływem terminu składania ofert, a jeżeli okres prowadzenia działalności jest krótszy, w tym okresie w następujący sposób:

**2 roboty - 5 pkt** (w tym 1 robotę na obiektach zabytkowych lub podlegających ochronie konserwatorskiej)

**3 roboty- 10 pkt** (w tym 1 robotę na obiektach zabytkowych lub podlegających ochronie konserwatorskiej)

**4 roboty i więcej - 15 pkt** (w tym 1 robotę na obiektach zabytkowych lub podlegających ochronie konserwatorskiej)

### 2. Sposób oceny ofert:

Maksymalna liczba punktów z poszczególnych kryteriów = **100 pkt**

Oferta, która otrzyma największą, łączną ilość punktów, uznana zostanie za najkorzystniejszą w oparciu o poniższy wzór

$S = C + D$  – największa ilość punktów (S) wyliczonych w ten sposób decyduje o uznaniu oferty za najkorzystniejszą.

**Zamawiający udzieli zamówienia Wykonawcy, którego oferta będzie odpowiadać wszystkim wymaganiom zawarty w ustawie Pzp, specyfikacji istotnych warunków zamówienia i zostanie oceniona jako najkorzystniejsza w oparciu o ww. kryteria.**

3. Zamawiający dokona wyboru Wykonawcy spośród ofert nieodrzuconych uwzględniając liczbę maksymalną uzyskanych punktów wykonania zamówienia.
4. Komisja Przetargowa oceni oferty według kryterium 85% cena, 15% doświadczenie Wykonawcy zamówienia.
5. Wykonawca pozostaje związany ofertą przez okres 30 dni.
6. Bieg terminu związania ofertą rozpoczyna się wraz z upływem terminu składania ofert.
7. Zamawiający dokona badania ofert w celu stwierdzenia, czy Wykonawcy nie podlegają wykluczeniu. W przypadku wykluczenia Wykonawcy Zamawiający odrzuci jego ofertę. Następnie Zamawiający dokona oceny, czy oferty Wykonawców nie wykluczonych z postępowania nie podlegają odrzuceniu.
8. W toku badania i oceny ofert Zamawiający może żądać od Wykonawców wyjaśnień dotyczących treści złożonych ofert i dokumentów potwierdzających spełnianie warunków udziału w postępowaniu.
9. Zamawiający poprawi w tekście oferty oczywiste omyłki pisarskie oraz omyłki rachunkowe, z uwzględnieniem konsekwencji rachunkowych dokonanych poprawek, inne omyłki polegające na niezgodności oferty ze specyfikacją istotnych warunków zamówienia nie powodujące istotnych zmian w treści oferty - niezwłocznie zawiadamiając o tym Wykonawcę, którego oferta została poprawiona.
10. Zamawiający w celu ustalenia, czy oferta zawiera rażąco niską cenę w stosunku do przedmiotu zamówienia, zwraca się do wykonawcy o udzielenie w określonym terminie wyjaśnień dotyczących elementów oferty mających wpływ na wysokość ceny.
11. Zamawiający, oceniając wyjaśnienia, bierze pod uwagę obiektywne czynniki, w szczególności oszczędność metody wykonania zamówienia, wybrane rozwiązania techniczne, wyjątkowo sprzyjające warunki wykonywania zamówienia dostępne dla wykonawcy, oryginalność projektu wykonawcy oraz wpływ pomocy publicznej udzielonej na podstawie odrębnych przepisów.
12. Zamawiający odrzuci ofertę Wykonawcy, który nie złożył wyjaśnień lub, jeżeli dokonana ocena wyjaśnień wraz z dostarczonymi dowodami potwierdzi, że oferta zawiera rażąco niską cenę w stosunku do przedmiotu zamówienia.
13. Zamawiający odrzuci ofertę, jeżeli:
  - 1) jest niezgodna z ustawą;
  - 2) jej treść nie odpowiada zapisom SIWZ, z zastrzeżeniem art. 87 ust. 2 pkt 3 ustawy;
  - 3) jej złożenie stanowi czyn nieuczciwej konkurencji w rozumieniu przepisów o zwalczaniu nieuczciwej konkurencji;
  - 4) zawiera rażąco niską cenę w stosunku do przedmiotu zamówienia;
  - 5) została złożona przez Wykonawcę wykluczonego z udziału w postępowaniu o udzielenie zamówienia lub nie zaproszonego do składania ofert;

- 6) zawiera błędy w obliczeniu ceny;
  - 7) Wykonawca w terminie 3 dni od dnia doręczenia zawiadomienia nie zgodził się na poprawienie omyłki, o której mowa w art. 87 ust. 2 pkt 3 ustawy;
  - 8) jest nieważna na podstawie odrębnych przepisów.
14. Oferty nie odrzucone zostaną poddane procedurze oceny zgodnie z kryteriami oceny ofert najniższa cena brutto.
15. Zamawiający wybierze ofertę najkorzystniejszą na podstawie kryteriów oceny ofert określonych w SIWZ.
16. Niezwłocznie po wyborze najkorzystniejszej oferty Zamawiający jednocześnie zawiadomi Wykonawców, którzy złożyli oferty o:
- 1) wyborze najkorzystniejszej oferty, podając nazwę (firmę), albo imię i nazwisko siedzibę albo miejsce zamieszkania i adres Wykonawcy, którego ofertę wybrano oraz uzasadnienie jej wyboru, oraz nazwy (firmy), albo imiona i nazwiska, siedziby albo miejsca zamieszkania i adresy Wykonawców, którzy złożyli oferty, a także oceny ofert;
  - 2) Wykonawcach, których oferty zostały odrzucone, podając uzasadnienie faktyczne i prawne;
  - 3) Wykonawcach, którzy zostali wykluczeni z postępowania, podając uzasadnienie faktyczne i prawne;
  - 4) terminie, określonym zgodnie z art. 94 ust. 2 ustawy, po którego upływie umowa w sprawie zamówienia publicznego może być zawarta.
17. W przypadku wystąpienia przesłanek, o których mowa w art. 93 ustawy Zamawiający unieważnia postępowanie.
18. O unieważnieniu postępowania Zamawiający zawiadomi równocześnie wszystkich Wykonawców, którzy:
- 1) ubiegali się o udzielenie zamówienia - w przypadku unieważnienia postępowania przed upływem terminu składania ofert;
  - 2) złożyli oferty - w przypadku unieważnienia postępowania po upływie terminu składania ofert;
- podając uzasadnienie faktyczne i prawne.

## **Rozdział XIII Zawarcie umowy. Zmiana umowy. Zabezpieczenie należytego wykonania umowy.**

### **1) Zawarcie umowy**

Informacje o formalnościach, jakie powinny być spełnione w celu zawarcia umowy:

- 1) Wykonawca, którego oferta została wybrana zobowiązany jest skontaktować się z Zamawiającym w terminie nie krótszym niż 5 dni od dnia przesłania zawiadomienia o wyborze najkorzystniejszej oferty i uzgodnić termin podpisania umowy;
- 2) Wykonawca ma obowiązek zawrzeć umowę zgodnie ze wzorem umowy stanowiącym **Załącznik nr 10** do niniejszej SIWZ;



- 3) Zawarta umowa będzie jawna i będzie podlegała udostępnianiu na zasadach określonych w przepisach o dostępie do informacji publicznej (art. 139 ust. 3 ustawy).

**2) Zmiana umowy:**

- 1) Wszelkie zmiany Umowy, z zastrzeżeniem wyjątków wskazanych w Umowie, wymagają formy pisemnej pod rygorem nieważności i są wprowadzane w formie aneksu.
- 2) Zamawiający na podstawie art. 144 ust. 1 ustawy Pzp przewiduje możliwość zmian postanowień Umowy w następującym zakresie:**

W przypadku wystąpienia okoliczności niemożliwych do przewidzenia uniemożliwiających wykonywanie robót (np. warunki meteorologiczne i/lub hydrogeologiczne) termin zakończenia robót ulega przesunięciu o ilość dni, w których te okoliczności wystąpiły

- 3) Zabezpieczenie należytego wykonania umowy:** brak.

#### **Rozdział XIV. Pouczenie o środkach ochrony prawnej.**

1. Wykonawcom, a także organizacjom uprawnionym do wnoszenia środków ochrony prawnej wpisanym na listę prowadzona przez Prezesa UZP i ogłaszana na stronie internetowej UZP, jeżeli mieli lub mają interes prawny w uzyskaniu danego zamówienia oraz poniósł lub może ponieść szkodę w wyniku naruszenia przez Zamawiającego przepisów ustawy, przysługuje środek ochrony prawnej - odwołanie do Prezesa krajowej Izby Odwoławczej.
2. Odwołanie przysługuje wyłącznie od niezgodnej z przepisami ustawy czynności Zamawiającego podjętej w postępowaniu o udzielenie zamówienia publicznego lub zaniechania czynności, do której Zamawiający jest zobowiązany na podstawie ustawy.
3. Odwołanie powinno wskazywać czynność lub zaniechanie czynności Zamawiającego, którym zarzuca się niezgodność z przepisami ustawy, zawierać zwięzłe przedstawienie zarzutów, określić żądanie oraz wskazywać okoliczności faktyczne i prawne uzasadniające wniesienie odwołania.
4. Odwołanie wnosi się do Prezesa Krajowej Izby Odwoławczej w formie pisemnej albo elektronicznej opatrzonej bezpiecznym podpisem elektronicznym weryfikowanym za pomocą ważnego kwalifikowanego certyfikatu. Adres do wniesienia odwołania w formie pisemnej: ul. Postępu 17a, 02-676 Warszawa.
5. Odwołanie wnosi się:
  - 1) w terminie 10 dni od dnia przesłania informacji o czynności zamawiającego stanowiącej podstawę jego wniesienia - jeżeli zostały przesłane w sposób określony w art. 27 ust. 2 ustawy Pzp, albo w terminie 15 dni - jeżeli zostały przesłane w inny sposób - w przypadku gdy wartość zamówienia jest równa lub przekracza kwoty określone w przepisach wydanych na podstawie art. 11 ust. 8 ustawy Pzp;
  - 2) w terminie 5 dni od dnia przesłania informacji o czynności zamawiającego stanowiącej podstawę jego wniesienia - jeżeli zostały przesłane w sposób

- określony w art. 27 ust. 2 ustawy Pzp, albo w terminie 10 dni - jeżeli zostały przesłane w inny sposób - w przypadku gdy wartość zamówienia jest mniejsza niż kwoty określone w przepisach wydanych na podstawie art. 11 ust. 8 ustawy Pzp.
- 3) odwołanie wobec czynności innych niż określone w pkt. 1) i 2) wnosi się:
    - a) w przypadku zamówień, których wartość jest równa lub przekracza kwoty określone w przepisach wydanych na podstawie art. 11 ust. 8 - w terminie 10 dni od dnia, w którym powzięto lub przy zachowaniu należytej staranności można było powziąć wiadomość o okolicznościach stanowiących podstawę jego wniesienia,
    - b) w przypadku zamówień, których wartość jest mniejsza niż kwoty określone w przepisach wydanych na podstawie art. 11 ust. 8 - w terminie 5 dni od dnia, w którym powzięto lub przy zachowaniu,
    - c) należytej staranności można było powziąć wiadomość o okolicznościach stanowiących podstawę jego wniesienia.
  6. Odwołujący przesyła kopię odwołania Zamawiającemu przed upływem terminu do wniesienia odwołania, o którym mowa w art. 182 ustawy, w taki sposób, aby mógł on zapoznać się z jego treścią przed upływem tego terminu.
  7. Kopię wniesionego odwołania Zamawiający niezwłocznie przekaże Wykonawcom uczestniczącym w postępowaniu o udzielenie zamówienia, a jeżeli odwołanie będzie dotyczyło treści ogłoszenia lub postanowień SIWZ, zamieści ją również na stronie internetowej Urzędu Morskiego w Szczecinie, wzywając Wykonawców do przystąpienia do postępowania odwoławczego.
  8. Wykonawca może zgłosić przystąpienie do postępowania odwoławczego w terminie 3 dni od dnia otrzymania kopii odwołania, wskazując stronę, do której przystępuje i interes w uzyskaniu rozstrzygnięcia na korzyść strony, do której przystępuje. Zgłoszenie przystąpienia doręcza się Prezesowi Krajowej Izby Odwoławczej w formie pisemnej albo elektronicznej opatrzonej bezpiecznym podpisem elektronicznym weryfikowanym za pomocą ważnego kwalifikowanego certyfikatu, a jego kopię przesyła Zamawiającemu oraz Wykonawcy wnoszącemu odwołanie.
  9. Wykonawcy, którzy przystąpili do postępowania odwoławczego, stają się uczestnikami postępowania odwoławczego, jeżeli mają interes w tym, aby odwołanie zostało rozstrzygnięte na korzyść jednej ze stron.
  10. Zamawiający lub odwołujący może zgłosić opozycję przeciw przystąpieniu innego Wykonawcy nie później niż do czasu otwarcia rozprawy. Krajowa Izba Odwoławcza uwzględni opozycję, jeżeli zgłaszający opozycję uprawdopodobni, że Wykonawca nie ma interesu w uzyskaniu rozstrzygnięcia na korzyść strony, do której przystąpił ; w przeciwnym razie Krajowa Izba Odwoławcza oddali opozycję. Postanowienie o uwzględnieniu lub oddaleniu opozycji Krajowa Izba Odwoławcza może wydać na posiedzeniu niejawnym. Na postanowienie o uwzględnienie albo oddalenie opozycji nie przysługuje skarga.
  11. Odwołujący oraz Wykonawca wezwany zgodnie z ust. 6 niniejszego Rozdziału nie mogą następnie korzystać ze środków ochrony prawnej wobec czynności Zamawiającego wykonane zgodnie z wyrokiem Izby lub sądu na podstawie art. 186 ust. 2 i 3 ustawy.
-

12. Na orzeczenie Krajowej Izby Odwoławczej stronom oraz uczestnikom postępowania odwoławczego przysługuje skarga do Sądu.
13. Skargę wnosi się do Sądu Okręgowego właściwego dla siedziby albo miejsca zamieszkania Zamawiającego, czyli do Sądu Okręgowego w Szczecinie, VIII Wydział Gospodarczy przy ul. Małopolskiej 17, 70-952 Szczecin. Skargę wnosi się za pośrednictwem Prezesa Izby w terminie 7 dni od dnia doręczenia orzeczenia Izby, przesyłając jednocześnie jej odpis przeciwnikowi skargi. Złożenie skargi w placówce pocztowej operatora publicznego jest równoznaczne z jej wniesieniem.
14. Sąd rozpoznaje sprawę niezwłocznie, nie później jednak niż w terminie 1 miesiąca od dnia wpływu skargi do sądu.
15. Od wyroku sądu lub postanowienia kończącego postępowanie w sprawie nie przysługuje skarga kasacyjna.
16. Wykonawca lub uczestnik konkursu może w terminie przewidzianym do wniesienia odwołania poinformować Zamawiającego o niezgodnej z przepisami ustawy czynności podjętej przez niego lub zaniechaniu czynności, do której jest on zobowiązany na podstawie ustawy, na które nie przysługuje odwołanie na podstawie art. 180 ust. 2 ustawy.
17. W przypadku uznania zasadności przekazanej informacji Zamawiający powtarza czynność albo dokonuje czynności zaniechanej, informując o tym Wykonawców w sposób przewidziany w ustawie dla tej czynności.
18. Na czynności, o których mowa w ust. 17 niniejszego Rozdziału, nie przysługuje odwołanie z zastrzeżeniem art. 180 ust. 2 ustawy.

## **Rozdział XV Opis przedmiotu zamówienia, słownik CPV**

### **1. Przedmiot zamówienia - Kod CPV – 45450000**

Przedmiotem zamówienia jest naprawa kamiennego muru (tzw. parapetu) falochronu Centralnego i posadowienie 2 kamiennych pamiątkowych płyt z okresu początku budowy falochronu w XIX wieku.

Obiekt ten nie jest wpisany do rejestru zabytków. Jednak ze względu na wartości historyczne, wszelkie prace określone w dalszej części opisu przedmiotu zamówienia uwzględniają zalecenia konserwatorów zabytków, jakie są w posiadaniu Zamawiającego

### **2. Lokalizacja obiektu**

Kamienny mur (parapet), to pozostały element nasadowej części falochronu Centralnego (dawniej Wschodniego), zabezpieczającego kanał portowy-ujście Świny przed przelewaniem się fal w czasie sztormu.

Usytuowanie obiektu pokazano na poniższej fotografii.

**Przebudowa kamiennego parapetu i ekspozycja 2 pamiątkowych płyt granitowych na falochronie Centralnym w Swinoujściu**



Widok falochronów portu Swinoujście

**3. Charakterystyka obiektu będącego przedmiotem wykonania ekspertyzy.**

Falochron Centralny (poprzednia nazwa Wschodni) wybudowany w XIX wieku o konstrukcji narzutowej z kamienia. W latach 60 - 70-tch XX wieku wykonano na narzucie nadbudowę żelbetową, a część głowicową obłożono gwiazdobłokami.

Przedmiotowy mur (parapet) jest fragmentem zabytkowego, kamiennego falochronu z XIXw., który w niezmienionej formie zachował się aż do teraz. Mur miał za zadanie osłaniać kanał portowy przed spiętrzeniami sztormowymi i ewentualnym nadmiernym falowaniem na Bałtyku, chroniąc tor podejściowy oraz wnętrze basenu portowego przed nadmiernym falowaniem.

Mur ma długość ok. 199,0m, w planie jest zakrzywiony w łuk. W zależności od lokalizacji, mur od strony odlądowej jest częściowo przysypany gruntem do lica górnej krawędzi muru.



Mur (parapet) kamienny. Widok ogólny foto 1



Mur (parapet) kamienny. Widok ogólny. foto 2

#### 4. Zakres zamówienia i warunki realizacji

Mur kamienny należy pozostawić w układzie obecnym, przeprowadzając tylko prace konserwatorskie polegające na uzupełnieniu brakujących elementów kamiennych, spoinowaniu oraz wbudowaniu pamiątkowych tablic przy pomocy wykonania w korpusie muru rdzenia żelbetowego, niewidocznego z zewnątrz po odtworzeniu układu kamieni.

Zakres robót przewidzianych do wykonania przy kamiennym murze zawierać powinien możliwość wbudowania w korpus muru dwóch pamiątkowych tablic kamiennych. Tablice te po oczyszczeniu i konserwacji zgodnie z zaleceniami konserwatora zabytków powinny być przygotowane do montażu pionowego poprzez nawiercenie i wklejenie w nie prętów na klej epoksydowy, na których to prętach płyta ma być wklejona w mur (w uprzednio przygotowaną wnękę w murze).

Zaleca się jednakże zmienić sposób przygotowania tablicy do wbudowania poprzez wklejenie śrub w analogiczny sposób jak wynika z zaleceń konserwatora, a który to sposób ma zapewnić stabilność osadzenia śrub w tablicy z zachowaniem jej charakteru. Śruby osadzić po spodniej stronie płyt. Następnie do tych śrub należy zamocować sztywną ramę np. z profili walcowanych (np. z ceowników), które to byłyby bezpośrednio wtopione w rdzeń muru z betonu, dla zapewnienia odpowiedniego zakotwienia i stabilności płyt w murze.

Mur kamienny, po wyznaczeniu dokładnych miejsc wbudowania płyt (po uzgodnieniu z Inwestorem) należy po uprzednim ponumerowaniu poszczególnych kamieni w układzie muru, celem umożliwienia jego późniejszego odtworzenia w obecnym układzie, rozebrać, w zakresie wymaganym do osadzenia płyt. Zaleca się wykonać rozbiórki większej niż wymagana powierzchni muru o około 0,5m z każdej strony celem umożliwienia swobodnego dostępu do mocowania oraz stabilizacji podczas betonowania.

Po dokonaniu zinwentaryzowanej rozbiórki struktur muru w miejscu wbudowania tablic należy wykonać rdzeń żelbetowy w murze, celem umożliwienia zastabilizowania ramy z profili przykręconych do tablic. (na takiej ramie mają spoczywać tablice). Profile mocowane na dystansach do płyty powinny być zabetonowane w rdzeniu żelbetowym korpusu muru. Szczegółowe wymiary oraz układ żelbetowego rdzenia w strukturze muru powinien wynikać z obliczeń statyczno-wytrzymałościowych zawartych w projekcie, oraz zapewniać bezpieczne użytkowanie muru z zamontowanymi płytami.

Po wykonaniu osadzenia oraz zastabilizowania płyt w murze należy odtworzyć mur w pierwotnym układzie, odzwierciedlając istniejący układ kamieni.

Szczelinę pomiędzy murem a tablicą należy w porozumieniu z konserwatorem zabytków, wypełnić materiałem elastycznym dla zapewnienia uszczelnienia powierzchni styków tablicy z murem.

Kamienie pozostałe z rozbiórki w miejscach wykonania rdzenia żelbetowego (pochodzące z rdzenia istniejącego muru), a które to nie zostały wykorzystane do odbudowy muru należy wykorzystać do uzupełnienia braków i ubytków struktur muru w miejscach wymaganych, celem zachowania oryginalnej materii zabytkowej. Po użyciu wszystkich elementów pochodzących z muru, należy uzupełnić pozostałe braki i ubytki zbliżonym pod względem struktury i barwy kamieniem.

Spękane i zwiertzałe zaprawy w spoinach muru należy usunąć, a powstałe przestrzenie wypełnić nową zaprawą po uzgodnieniu z konserwatorem zabytków. Zastosowane materiały nie mogą mieć negatywnego wpływu na oryginalną zabytkową materię poszczególnych elementów.

Dodatkowo cały mur powinien zostać oczyszczony z roślin oraz innych zanieczyszczeń, w tym pyłów i zalegającego brudu, celem nadania świeżego, wizualnego efektu.

Schody przylegające do muru, nie będące pierwotną częścią muru należy usunąć, a mur oczyścić z resztek betonu w miejscu styku schodów z murem.

Po renowacji muru i zapraw łączących należy wykonać warstwę ochronną w postaci impregnatu, który zabezpieczy mur na kolejne lata przed negatywnym wpływem środowiska morskiego, soli oraz substancji z ptasich odchodów.

Ponadto dla stężenia korpusu muru należy rozważyć możliwość zastosowania iniekcji z preparatów wiążących, celem ponownego powiązania warstw kamiennych ze sobą dla zwiększenia stabilności muru oraz wypełnienia zwiertzałych kawern w strukturze muru.

Tablice powinny zostać wbudowane na początku muru (licząc od ujścia kanału portowego) po stronie odlądowej dla zabezpieczenia przed bezpośrednim działaniem rozbryzgów wody morskiej.

Po zakończeniu prac związanych z konserwacją muru oraz montażu pamiątkowych płyt granitowych, teren wokół obiektu należy zagospodarować poprzez wycięcie roślinności, wykonaniu chodnika wzdłuż muru wraz z odwodnieniem liniowym oraz wykonaniu nowego trawnika

Kolejność wykonywania prac:

1. naprawa kamiennego parapetu

- wykucie luźnych kamieni i spoinowania ~380 m<sup>2</sup>
- czyszczenie muru (piaskowanie) ~ 830 m<sup>2</sup>
- naprawa muru poprzez wmurowanie na nowo (zakup do 40 %)kamienia ~ 79 m<sup>3</sup>
- spoinowanie muru ~830 m<sup>2</sup>

2. montaż granitowych tablic pamiątkowych 2 szt  
{wymiary tablic: 2,50x1,10x0,37m,  
1,29x0,93x(0,30-0,60) m}

3. zagospodarowanie terenu wokół muru w pasie szer. 10 m

- wykonanie trawnika po uprzednim wycięciu porostów i nawiezieniu ziemi urodzajnej ~2300 m<sup>2</sup>

- wykonanie chodnika szer. 2 m z płyt betonowych 50x50x7 cm  
na podsypce cementowo piaskowej od strony  
lądowej muru ~400 m<sup>2</sup>

#### 5. Warunki bezpieczeństwa pracy

Roboty należy organizować w sposób gwarantujący bezpieczeństwo wykonującym pracownikom i innym osobom w rejonie robót. Robotami mogą kierować oraz wykonywać posiadające właściwe przeszkolenie w zakresie bezpieczeństwa i higieny pracy. Wykonujący prace winni być przeszkoleni w zakresie bezpiecznego wykonania robót, w tym w zakresie wykonywania robót związanych z podwyższonym ryzykiem wypadkowości i stwarzających zagrożenie dla bezpieczeństwa i zdrowia pracowników. Przewidzieć należy szkolenie na stanowisku pracy.

Praca w bezpośrednim sąsiedztwie kanału o głębokości przekraczającej wzrost człowieka niesie ryzyko utonięcia. Należy przestrzegać obowiązujących przepisów dotyczących bezpieczeństwa i higieny pracy, w tym przede wszystkim:

- Ustawy z dnia 26 czerwca 1974 r. Kodeks Pracy (tj. Dz.U.24 z 1998r. Nr 21 poz. 94 z późn. zm.),
- Rozporządzenie Ministra Infrastruktury z dnia 6 lutego 2003 r. w sprawie bezpieczeństwa i higieny pracy podczas wykonywania prac budowlanych (Dz.U. Nr 47 poz. 401),
- Rozporządzenie Ministra Pracy i Polityki Społecznej z dnia 14 marca 2000 r. w sprawie bezpieczeństwa i higieny pracy przy ręcznych pracach transportowych (Dz.U.26 poz.313 z późn. zm.).

Wykonawca zobowiązany jest znać i stosować wszystkie przepisy wydane przez władze centralne i miejscowe oraz inne przepisy i wytyczne, które są w jakikolwiek sposób związane z robotami i będzie w pełni odpowiedzialny za przestrzeganie tych praw, przepisów i wytycznych podczas prowadzenia robót.

#### 6. Odpowiedzialność Wykonawcy

Wykonawca jest odpowiedzialny za prowadzenie robót zgodnie z umową oraz za jakość zastosowanych materiałów i wykonywanych robót.

Wykonawca ponosi odpowiedzialność za dokładne zrealizowanie wszystkich elementów robót zgodnie z dokumentacją przetargową lub (i) wymaganiami przekazanymi przez Zamawiającego.

Decyzje Zamawiającego dotyczące akceptacji lub odrzucenia materiałów i elementów robót będą oparte na wymaganiach sformułowanych w dokumentach umowy, a także w normach i wytycznych zawartych w odpowiednich warunkach technicznych wykonania i odbioru robót budowlanych.

Zatwierdził  
Dyrektor Urzędu Morskiego w Szczecinie  
**Andrzej Borowiec**



**Załącznik nr 1 do SIWZ**

.....  
pieczęć Wykonawcy  
nr faksu: .....  
nr telefonu: .....

**FORMULARZ OFERTY**

Ja, niżej podpisany

.....

działając w imieniu i na rzecz:

.....  
.....

w odpowiedzi na ogłoszenie o przetargu nieograniczonym na:

**Przebudowę kamiennego parapetu i ekspozycję 2 pamiątkowych płyt granitowych na falochronie Centralnym w Swinoujściu**

składam niniejszą ofertę.

1. Oferuję wykonanie zamówienia zgodnie z opisem przedmiotu zamówienia:  
za cenę ryczałtową brutto .....zł ,słownie  
(.....)  
w tym podatek VAT według obowiązującej stawki\*
2. Oświadczam(y), iż przedmiot zamówienia zrealizuję(my) w terminie do dnia.....
3. Oświadczam(y), że jestem związany niniejszą ofertą przez okres 30 dni od upływu terminu składania ofert.
4. W razie wybrania mojej(naszej) oferty zobowiązuję(my) się do podpisania umowy na warunkach zawartych we wzorze umowy stanowiącym **Załącznik nr 10** dołączonym do SIWZ oraz w miejscu i terminie określonym przez Zamawiającego.
5. Oświadczam(y), że oferta zawiera\*\*/nie zawiera\*\* informacji stanowiących tajemnicę przedsiębiorstwa, w rozumieniu art. 11 ustawy z dnia 16 kwietnia 1993 r. przepisów o zwalczaniu nieuczciwej konkurencji (Dz. U. z 2003 r. Nr 153, z późn. zm.). Informacje takie zawarte są w następujących dokumentach:  
.....  
.....

6. Zamawiający uzna, że zastrzeżone informacje stanowią tajemnicę przedsiębiorstwa jeżeli Wykonawca wykaże/udowodni, że informacje te:

- 1) nigdzie nie zostały opublikowane;
- 2) stanowią wartość techniczną, handlową lub organizacyjną;

Przy jednoczesnym wykazaniu jakie Wykonawca podjął kroki celem zachowania poufności tych informacji.

Uzasadnienie, że zastrzeżone informacje stanowią tajemnicę przedsiębiorstwa:.....  
.....  
.....  
.....  
.....  
.....  
.....  
.....

Uwaga! W przypadku braku wykazania, że informacje zastrzeżone stanowią tajemnicę przedsiębiorstwa lub niewystarczającego uzasadnienia, informacje te zostaną uznane za jawne.

.....  
*data i podpis(y) osoby(osób)  
uprawnionej(nych) do reprezentacji Wykonawcy*

\* *Wypełniają jedynie Wykonawcy będący podatnikami podatku VAT wg obowiązującego w tym zakresie prawa polskiego*  
\*\* *niewłaściwe skreślić*

.....  
*pieczęć Wykonawcy*

### **Oświadczenie Wykonawcy w zakresie art. 22 ust.1 ustawy**

Składając ofertę w postępowaniu o udzielenie zamówienia publicznego, prowadzonego w trybie przetargu nieograniczonego, na:

#### **Przebudowę kamiennego parapetu i ekspozycję 2 pamiątkowych płyt granitowych na falochronie Centralnym w Swinoujściu**

oświadczam, że spełniam warunki dotyczące:

1. posiadania uprawnień do wykonywania określonej działalności lub czynności, jeżeli przepisy prawa nakładają obowiązek ich posiadania,
2. posiadania wiedzy i doświadczenia,
3. dysponowania odpowiednim potencjałem technicznym oraz osobami zdolnym do wykonania zamówienia,
4. sytuacji ekonomicznej i finansowej.

.....  
*data i podpis(y) osoby(osób)  
uprawnionej(nych) do reprezentacji Wykonawcy*

**Załącznik nr 3 do SIWZ**

.....  
*pieczęć Wykonawcy*

**Oświadczenie Wykonawcy w zakresie art. 24 ust.1 ustawy**

Składając ofertę w postępowaniu o udzielenie zamówienia publicznego, prowadzonego w trybie przetargu nieograniczonego, na:

**Przebudowę kamiennego parapetu i ekspozycję 2 pamiątkowych płyt granitowych na falochronie Centralnym w Swinoujściu**

oświadczam, że nie podlegam wykluczeniu z postępowania na podstawie art. 24 ust. 1, 2 i 2a ustawy.

.....  
*data i podpis(y) osoby(osób)  
uprawnionej(nych) do reprezentacji Wykonawcy*

**Niniejsze oświadczenie potwierdza ww. okoliczności na dzień składania ofert.**

**Załącznik nr 4 do SIWZ**

.....  
*pieczęć Wykonawcy*

**Informacja o braku przynależności do grupy kapitałowej**

Ja (My), niżej podpisany (ni).....  
Działając w imieniu i na rzecz:

.....  
(pełna nazwa Wykonawcy)

.....  
(siedziba Wykonawcy)

Składając ofertę w postępowaniu o udzielenie zamówienia publicznego, prowadzonego w trybie przetargu nieograniczonego, na:

**Przebudowę kamiennego parapetu i ekspozycję 2 pamiątkowych płyt granitowych na falochronie Centralnym w Swinoujściu**

**1) Przedkładam(y) poniżej listę podmiotów należących do tej samej grupy kapitałowej (w rozumieniu art. 24 ust. 2 pkt 5 ustawy Prawo zamówień publicznych), do której należy Wykonawca, którego reprezentuję(jemy):**

Lp.	Nazwa.....	Adres.....
1.		
2.		

....., dn.....  
.....  
Podpis(y) osób uprawnionych do reprezentowania Wykonawcy

**2) Informuję(jemy), że Wykonawca, którego reprezentuję(jemy) nie należy do grupy kapitałowej, o której mowa w art. 24 ust. 2 pkt 5 ustawy Prawo zamówień publicznych.**

....., dn.....  
.....  
Podpis(y) osób uprawnionych do reprezentowania Wykonawcy

**Uwaga! Należy wypełnić pkt 1) albo 2)**

**Załącznik nr 5 do SIWZ**

.....  
*pieczęć Wykonawcy*

**Wykaz części prac powierzonych Podwykonawcom**

Ja (My), niżej podpisany (ni).....  
Działając w imieniu i na rzecz:

.....  
(pełna nazwa Wykonawcy)

.....  
(siedziba Wykonawcy)

Składając ofertę w postępowaniu o udzielenie zamówienia publicznego, prowadzonego w trybie przetargu nieograniczonego, na:

**Przebudowę kamiennego parapetu i ekspozycję 2 pamiątkowych płyt granitowych na falochronie Centralnym w Swinoujściu**

składam(y) wykaz części prac powierzonych Podwykonawcom:

L.p.	Część prac powierzonych Podwykonawcom

.....  
*data i podpis(y) osoby(osób)  
uprawnionej(nych) do reprezentacji Wykonawcy, w przypadku  
oferty wspólnej podpis pełnomocnika Wykonawców*

**Załącznik nr 6 do SIWZ**

.....  
*nazwa podmiotu składającego zobowiązanie*

**Zobowiązanie podmiotów na rzecz Wykonawcy ubiegającego się o zamówienie**

Zobowiązuję się do oddania .....

*(nazwa Wykonawcy ubiegającego się o zamówienie)*

do dyspozycji niezbędnych zasobów na okres korzystania z nich przy wykonywaniu zamówienia pn.

**Przebudowę kamiennego parapetu i ekspozycję 2 pamiątkowych płyt granitowych na falochronie Centralnym w Swinoujściu**

w zakresie\*:   - wiedzy i doświadczenia,  
                  - potencjale technicznym,  
                  - osób zdolnych do wykonania zamówienia,  
                  - zdolnościach finansowych lub ekonomicznych,

zgodnie z treścią SIWZ, umową oraz ofertą Wykonawcy wraz z załącznikami.

.....  
*data i podpis składającego zobowiązanie*

\* należy odpowiednio podkreślić wybrany zakres zobowiązania

**Załącznik nr 7 do SIWZ**

.....  
*pieczęć Wykonawcy*

**Wykaz najważniejszych robót budowlanych**

Ja (My), niżej podpisany (ni).....  
Działając w imieniu i na rzecz:

.....  
(pełna nazwa Wykonawcy)

.....  
(siedziba Wykonawcy)

Składając ofertę w postępowaniu o udzielenie zamówienia publicznego, prowadzonego w trybie przetargu nieograniczonego, na:

**Przebudowę kamiennego parapetu i ekspozycję 2 pamiątkowych płyt granitowych na falochronie Centralnym w Swinoujściu**

składam(y) wykaz wykonanych robót budowlanych:

L.p.	Opis (rodzaj) roboty budowlanej	Podmiot zlecający roboty (nazwa, siedziba Zamawiającego)	Miejsce wykonania	Data wykonania	Wartość wykonanych prac brutto

Do wykazu załączamy dowody (określonych przez Zamawiającego w Rozdziale V SIWZ) **-najważniejszych robót, określające czy roboty te zostały wykonane w sposób należyty oraz wskazujące, czy zostały wykonane zgodnie z zasadami sztuki budowlanej i prawidłowo**

**Niniejsze oświadczenie potwierdza ww. okoliczności na dzień składania ofert.**

.....  
*data i podpis(y) osoby(osób)  
uprawnionej(nych) do reprezentacji Wykonawcy, w przypadku  
oferty wspólnej podpis pełnomocnika Wykonawców*



**Załącznik nr 8 do SIWZ**

.....  
*pieczęć Wykonawcy*

**Wykaz osób, które będą uczestniczyć w wykonywaniu zamówienia**

Ja (My), niżej podpisany (ni).....  
Działając w imieniu i na rzecz:

.....  
(pełna nazwa Wykonawcy)

.....  
(siedziba Wykonawcy)

Składając ofertę w postępowaniu o udzielenie zamówienia publicznego, prowadzonego w trybie przetargu nieograniczonego, na:

**Przebudowę kamiennego parapetu i ekspozycję 2 pamiątkowych płyt granitowych na falochronie Centralnym w Swinoujściu**

oświadczamy, że w wykonaniu zamówienia będą uczestniczyć następujące osoby:

L.p.	Imię i nazwisko	Kwalifikacje zawodowe*	Doświadczenie i wykształcenie w zakresie niezbędnym do wyk. zamówienia	Zakres wykonywanych czynności	Podstawa do dysponowania osobą **

\*Wykonawca powinien podać informacje, na podstawie których Zamawiający będzie mógł ocenić spełnienie warunku,

\*\* Wykonawca powinien wskazać, na jakiej podstawie dysponuje lub będzie dysponował osobami wskazanymi do realizacji zamówienia np. (pracownik Wykonawcy, zleceniobiorca na podstawie umowy cywilno-prawnej albo potencjał podmiotu trzeciego zgodnie z art. 26 ust 2b ustawy Pzp. itp.)

.....  
*data i podpis(y) osoby(osób)  
uprawnionej(nych) do reprezentacji Wykonawcy, w  
przypadku oferty wspólnej podpis pełnomocnika Wykonawców*

**Niniejsze oświadczenie potwierdza ww. okoliczności na dzień składania ofert.**

---

**Załącznik nr 9 do SIWZ**

.....  
*pieczęć Wykonawcy*

**Oświadczenie o posiadaniu uprawnień**

Ja (My), niżej podpisany (ni).....  
Działając w imieniu i na rzecz:

.....  
(pełna nazwa Wykonawcy)

.....  
(siedziba Wykonawcy)

Składając ofertę w postępowaniu o udzielenie zamówienia publicznego, prowadzonego w trybie przetargu nieograniczonego, na:

**Przebudowę kamiennego parapetu i ekspozycję 2 pamiątkowych płyt granitowych na falochronie Centralnym w Swinoujściu**

oświadczam, że osoby, które będą uczestniczyć w wykonywaniu zamówienia (wymienione w załączniku nr 8 do SIWZ) posiadają wymagane uprawnienia.

.....  
..  
*data i podpis(y) osoby(osób)  
uprawnionej(nych) do reprezentacji Wykonawcy, w przypadku  
oferty wspólnej podpis pełnomocnika Wykonawców*

**Załącznik nr 10 do SIWZ**

**Wzór umowy**

W dniu ..... r. w Szczecinie pomiędzy: Skarbem Państwa –Dyrektorem Urzędu Morskiego w Szczecinie, Pl. Batorego 4, 70 – 207 Szczecin reprezentowanym przez:

**Andrzeja Borowca - Dyrektora Urzędu**

zwanym w dalszej części umowy **Zamawiającym**,

a :

.....

reprezentowanym przez :

.....

zwanym w dalszej części umowy **Wykonawcą**,

została zawarta umowa o następującej treści:

**§ 1**

1. Zamawiający zleca, a Wykonawca przyjmuje do wykonania roboty budowlane polegające na przebudowie kamiennego parapetu i ekspozycji 2 pamiątkowych płyt granitowych na falochronie Centralnym w Świnoujściu.
2. Wykonawca będzie realizował przedmiot umowy, określony w ust. 1 zgodnie z zakresem prac określonym w opisie przedmiotu zamówienia, będącego załącznikiem nr XV do SIWZ i załącznikiem nr 1 do umowy.

**§ 2**

1. Przekazanie placu budowy nastąpi w ciągu 5 dni roboczych od dnia podpisania umowy.
2. Przedmiot umowy należy zrealizować w nieprzekraczalnym terminie do **16 listopada 2015 roku**.

**§ 3**

1. Wykonawca będzie ponosić pełną odpowiedzialność z tytułu realizacji niniejszej umowy, w szczególności za szkody dotyczące następstwa nieszczęśliwych wypadków osób, uszkodzenia mienia spowodowanego niedopatrzaniem wykonawcy (w szczególności dotyczy to 2 pamiątkowych płyt przewidzianych do zamontowania), pozostające w związku przyczynowym z prowadzonymi robotami.

#### **§4**

Wykonawca bierze na siebie pełną odpowiedzialność za właściwe i zgodne z obowiązującymi przepisami i standardami wykonanie robót objętych umową, zapewnienie warunków bezpieczeństwa oraz za metody organizacyjno-techniczne prowadzenia robót.

#### **§ 5**

1. Niezbędne do wykonania przedmiotu umowy materiały zostaną zakupione i dostarczone do miejsca budowy przez Wykonawcę.
2. Wykonawca odpowiada za warunki BHP i ochronę własnego mienia na terenie budowy w zakresie realizacji przedmiotu umowy.
3. Wykonawca jest zobowiązany wykonać przedmiot umowy, określony w § 1, zgodnie z obowiązującymi w budownictwie przepisami i normami, zasadami sztuki budowlanej, przepisami BHP i przeciwpożarowymi oraz w terminie określonym w § 2 ust. 2 niniejszej umowy.

#### **§ 6**

1. Przedstawicielami Zamawiającego, uprawnionym do kontroli robót i dokonywania uzgodnień z Wykonawcą będą Jan Kraska, tel. 91 4403 259 (kom.: 609 027 227)
2. Przedstawicielem Wykonawcy będzie .....

#### **§ 7**

1. Odbiór końcowy, którego przedmiot stanowi całkowite zakończenie prac objętych umową zostanie dokonany przez upoważnionych przedstawicieli Stron w ciągu 7 dni, licząc od dnia zgłoszenia przez Wykonawcę Zamawiającemu zakończenia robót.
2. Z czynności odbioru zostanie spisany protokół, zawierający wszystkie ustalenia Stron dokonane w toku odbioru, jak też terminy wyznaczone na usunięcie ewentualnych, stwierdzonych przy odbiorze wad.
3. Protokół odbioru końcowego stanowić będzie podstawę do wystawienia faktury VAT.
4. Odbiór ostateczny, polegający na ocenie wykonania robót związanych z usunięciem ewentualnych wad stwierdzonych przy odbiorze końcowym, zostanie dokonany przez upoważnionych przedstawicieli Stron, w terminie 7 dni od zgłoszenia przez Wykonawcę usunięcia ewentualnych, stwierdzonych wad (jak w pkt 2).

#### **§ 8**

1. Wykonawca oświadcza, że jest podatnikiem VAT.NIP: .....
2. Wykonawca ponosi wszelkie konsekwencje z tytułu prowadzenia niewłaściwej dokumentacji dla potrzeb podatku od towarów i usług (VAT). W szczególności Wykonawca zobowiązuje się do zwrotu na rzecz Zamawiającego ewentualnych strat (sankcji podatkowych) spowodowanych:
  - wadliwym wystawieniem faktury VAT,
  - brakiem u Wykonawcy kopii faktury VAT wystawionej na rzecz Zamawiającego za wykonany przedmiot umowy,
  - różnymi danymi na oryginale i kopii faktury VAT.

## § 9

1. Wykonawca może wykonać przedmiot umowy samodzielnie lub z udziałem podwykonawców pod warunkiem zawarcia z podwykonawcami umowy w formie pisemnej i dopełnienia dalszych wymogów określonych niniejszą umową.
2. Wykonawca, podwykonawca lub dalszy wykonawca przed zawarciem umowy o podwykonawstwo lub jej zmianą, której przedmiotem będą roboty budowlane, rozumiane zgodnie z definicją zawartą w art. 2 pkt 8 ustawy z dnia 29 stycznia 2004 r. Prawo zamówień publicznych (Dz. U. z 2013 r. poz. 907, z późn. zm.), zobowiązany będzie do przedłożenia Zamawiającemu projektu umowy o podwykonawstwo, a także projektu jej zmiany, przy czym podwykonawca lub dalszy podwykonawca zobowiązany jest dołączyć zgodę Wykonawcy na zawarcie umowy o podwykonawstwo o treści zgodnej z projektem umowy.
3. Po przedłożeniu projektu, o którym mowa w ust. 2 Zamawiający może w terminie 14 dni zgłosić zastrzeżenia do projektu umowy lub projektu jej zmiany.
4. Po zawarciu umowy o podwykonawstwo na roboty budowlane, Wykonawca, podwykonawca lub dalszy wykonawca, przedkłada Zamawiającemu poświadczoną za zgodność z oryginałem kopię umowy o podwykonawstwo, w terminie 7 dni od dnia jej zawarcia, jak również zmiany do tej umowy w terminie 7 dni od dnia ich wprowadzenia. Jeżeli Zamawiający w terminie 14 dni od dnia otrzymania umowy o podwykonawstwo lub zmian do tej umowy nie zgłosi na piśmie sprzeciwu, uważa się, że wyraził zgodę na zawarcie umowy lub jej zmianę.
5. Umowa na roboty budowlane z podwykonawcą jak również takie umowy podwykonawców z dalszymi podwykonawcami muszą zawierać w szczególności następujące elementy, których brak może być przedmiotem zgłoszenia zastrzeżeń lub sprzeciwu Zamawiającego:
  - a) zakres robót powierzony podwykonawcy wraz z częścią dokumentacji dotyczącą wykonania robót objętych umową,
  - b) kwotę wynagrodzenia należnego podwykonawcy – kwota ta nie może być wyższa od wartości tego zakresu robót wynikająca z oferty Wykonawcy,
  - c) termin wykonania robót wraz z niezbędnym harmonogramem,
  - d) termin zapłaty wynagrodzenia dla podwykonawcy lub dalszego podwykonawcy, który nie może być dłuższy niż 30 dni od dnia doręczenia Wykonawcy, podwykonawcy lub dalszemu podwykonawcy faktury lub rachunku, potwierdzających wykonanie zleconych tym podmiotom robót budowlanych, dostawy lub usługi, z tym, że termin płatności wynagrodzenia w/w podmiotom powinien być ustalony w taki sposób, aby przypadał wcześniej niż termin zapłaty wynagrodzenia należnego Wykonawcy od Zamawiającego za dany zakres robót budowlanych, usług lub dostaw.
6. Wykonawca, podwykonawca lub dalszy podwykonawca zobowiązany jest do przedłożenia Zamawiającemu poświadczonej za zgodność z oryginałem kopii zawartej umowy o podwykonawstwo, której przedmiotem są dostawy lub usługi, w terminie 7 dni od dnia jej zawarcia, z wyłączeniem umów o podwykonawstwo o wartości mniejszej niż 0,5% wartości niniejszej umowy.
7. W przypadku określonym w ust. 6, jeżeli termin zapłaty wynagrodzenia będzie dłuższy niż określony w ust. 5 lit d, Zamawiający poinformuje o tym Wykonawcę i wezwie go do doprowadzenia do zmiany tej umowy po rygorem wystąpienia o zapłatę kary umownej.

### **§ 10**

1. Wykonawca udziela gwarancji na wykonane przez siebie prace na okres 36 miesięcy od daty odbioru końcowego.
2. Okres rękojmi wynosi 39 miesięcy, tzn. 3 miesiące ponad okres gwarancji.

### **§ 11**

1. Wysokość wynagrodzenia przysługującego Wykonawcy za wykonanie przedmiotu umowy, strony ustalają na kwotę ..... netto (słownie złotych: .....), ..... brutto (słownie złotych: .....), określoną na podstawie oferty Wykonawcy, z dnia ..... stanowiącego załącznik nr 2 do niniejszej umowy.
2. Ustalone w ust. 1 wynagrodzenie Wykonawcy obejmuje całkowity koszt wykonania przedmiotu umowy, określonego w § 1 umowy łącznie z kosztem zakupu materiałów i dostarczenia ich do miejsca wbudowania.

### **§ 12**

1. Rozliczenie Wykonawcy z Zamawiającym nastąpi jednorazowo, fakturą końcową, w terminie 14 dni od dnia wystawienia faktury.
2. W przypadku opóźnienia w zapłacie wynagrodzenia w ustalonym terminie, Zamawiający zapłaci Wykonawcy odsetki za opóźnienie, w wysokości ustawowej.
3. Za dzień zapłaty uważa się dzień obciążenia rachunku bankowego Wykonawcy.
4. W przypadku zatrudnienia podwykonawców lub dalszych podwykonawców, warunkiem zapłaty wynagrodzenia należnego Wykonawcy będzie przedłożenie dowodu zapłaty wymagalnego wynagrodzenia dla podwykonawcy i dalszych podwykonawców wynikającego z zawartych i zaakceptowanych przez Zamawiającego umów. Za dowód zapłaty uznawane będą wyłącznie: poświadczony za zgodność z oryginałem kopie przelewu należności na rachunek podwykonawcy i dalszego podwykonawcy lub pisemne oświadczenia złożone przez podwykonawcę lub dalszego podwykonawcę, którego treść będzie potwierdzała fakt otrzymania należnego tym podmiotom wynagrodzenia.
5. W przypadku uchylania się od obowiązku zapłaty odpowiednio przez Wykonawcę, podwykonawcę lub dalszego podwykonawcę, Zamawiający dokona bezpośrednio zapłaty wymagalnego wynagrodzenia podwykonawcy lub dalszego podwykonawcy, zgodnie z zaakceptowanymi przez siebie umowami o podwykonawstwo, których przedmiotem są roboty budowlane, dostawy lub usługi.
6. Bezpośrednia zapłata, o której mowa w ust. 5 obejmuje wyłączenie należne wynagrodzenie bez odsetek należnych podwykonawcy lub dalszemu podwykonawcy.
7. Przed dokonaniem bezpośredniej zapłaty Zamawiający umożliwi Wykonawcy zgłoszenie pisemnych uwag dotyczących bezpośredniej zapłaty wynagrodzenia podwykonawcy lub dalszemu podwykonawcy w terminie 7 dni od daty doręczenia tej informacji do Wykonawcy.
8. W przypadku zgłoszenia uwag, o których mowa w ust. 7, Zamawiający może:
  - a) nie dokonać bezpośredniej zapłaty wynagrodzenia podwykonawcy lub dalszemu podwykonawcy, jeżeli wykonawca wykaże niezasadność takiej zapłaty albo
  - b) złożyć do depozytu sądowego kwotę potrzebną na pokrycie wynagrodzenia podwykonawcy lub dalszego podwykonawcy w przypadku istnienia zasadniczej wątpliwości zamawiającego co do wysokości należnej zapłaty lub podmiotu, któremu płatność się należy, albo

- c) dokonać bezpośredniej zapłaty wynagrodzenia podwykonawcy lub dalszemu podwykonawcy, jeżeli podwykonawca lub dalszy podwykonawca wykaże zasadność takiej zapłaty.
- 9. W przypadku dokonania bezpośredniej zapłaty wynagrodzenia podwykonawcy lub dalszemu podwykonawcy, Zamawiający potrąci kwotę wypłaconego wynagrodzenia należnego Wykonawcy

### **§ 13**

Wykonawca gwarantuje wykonanie prac jakościowo dobrze, zgodnie z zamówieniem, normami technicznymi i warunkami niniejszej umowy, bez wad pomniejszających ich wartość lub uniemożliwiających użytkowanie przedmiotu umowy zgodnie z jego przeznaczeniem.

### **§ 14**

- 1. Wykonawca zapłaci Zamawiającemu karę umowną:
  - a) za odstąpienie od umowy przez Zamawiającego z przyczyn, za które ponosi odpowiedzialność Wykonawca – w wysokości 10% wynagrodzenia umownego brutto,
  - b) za zwłokę w wykonaniu przedmiotu umowy – w wysokości 0,50 % wynagrodzenia umownego brutto za każdy dzień zwłoki,
  - c) za zwłokę w usunięciu wad stwierdzonych przy odbiorze bądź w okresie gwarancji lub rękojmi – w wysokości 0,50 % wynagrodzenia umownego brutto za każdy dzień zwłoki, liczony od dnia wyznaczonego przez Zamawiającego na usunięcie wad.
  - d) za brak zapłaty lub nieterminową zapłatę wynagrodzenia podwykonawcy lub dalszemu podwykonawcy – w wysokości 1000 zł za każdy stwierdzony przypadek
  - e) za brak przedłożenia do zaakceptowania Zamawiającemu projektu umowy o podwykonawstwo, której przedmiotem są roboty budowlane lub projektu zmian tej umowy – wysokości 1000 zł za każdy stwierdzony przypadek
  - f) za brak przedłożenia poświadczonej za zgodność z oryginałem kopii umowy o podwykonawstwo lub jej zmiany – w wysokości 1000 zł za każdy stwierdzony przypadek.
  - g) za brak zmiany umowy o podwykonawstwo w zakresie terminu zapłaty określonego w § 9 ust. 7 – 1000 zł za każdy stwierdzony przypadek
  - h) za wprowadzenie na plac budowy podwykonawcy, który nie został zgłoszony Zamawiającemu zgodnie z zapisami niniejszej umowy 1000 zł.
- 2. Zamawiający zapłaci Wykonawcy karę umowną za odstąpienie od umowy z przyczyn zależnych od Zamawiającego – w wysokości 10% wynagrodzenia umownego brutto.
- 3. Strony zgodnie ustalają, że w przypadku, gdy wysokość poniesionej szkody przewyższa wysokość zastrzeżonych kar umownych, żądanie odszkodowania przez każdą ze stron jest dopuszczalne na zasadach ogólnych określonych w Kodeksie Cywilnym,
- 4. W razie zaistnienia istotnej zmiany okoliczności powodującej, że wykonanie umowy nie leży w interesie publicznym, czego nie można było przewidzieć w chwili zawarcia umowy, Zamawiający może odstąpić od umowy w terminie 30 dni od powzięcia wiadomości o tych okolicznościach, stosownie do treści art. 145 ust. 1 ustawy Prawo Zamówień Publicznych. W takim przypadku Wykonawca może żądać wyłącznie wynagrodzenia należnego z tytułu wykonania części umowy

### **§ 15**

1. Wszelkie zmiany niniejszej umowy mogą być dokonane jedynie za zgodą obu Stron w formie pisemnej pod rygorem nieważności.
2. Zmiany o których mowa w ust. 1 nie mogą wykraczać poza postanowienia art. 144 ustawy Prawo zamówień publicznych.
3. Zmiana terminu realizacji zamówienia określonego w § 2 ust. 2 może nastąpić tylko w przypadku okoliczności niemożliwych do przewidzenia uniemożliwiających wykonywanie robót (np. warunki meteorologiczne i/lub hydrogeologiczne). Wówczas termin zakończenia robót ulega przesunięciu o ilości dni, w których te okoliczności wystąpiły.

### **§ 16**

1. Prawem właściwym dla niniejszej umowy jest prawo polskie.
2. W sprawach nie uregulowanych niniejszą umową mają zastosowanie przepisy ustawy Prawa zamówień publicznych, Prawa budowlanego oraz Kodeksu cywilnego.
3. Spory wynikłe na tle wykonania niniejszej umowy będzie rozstrzygał Sąd powszechny miejscowo właściwy dla siedziby Zamawiającego.

### **§ 17**

Integralną część niniejszej umowy stanowi:

- Opis przedmiotu umowy – załącznik nr 1,
- Oferta Wykonawcy – załącznik nr 2,

### **§ 18**

Umowę sporządzono w trzech jednobrzmiących egzemplarzach: jeden dla Wykonawcy, a dwa dla Zamawiającego.

**ZAMAWIAJĄCY**

**WYKONAWCA**



**Załącznik nr 1 do umowy**

**Opis przedmiotu umowy**

**Kod CPV – 45240000**

**1. Przedmiot zamówienia - Kod CPV – 45450000**

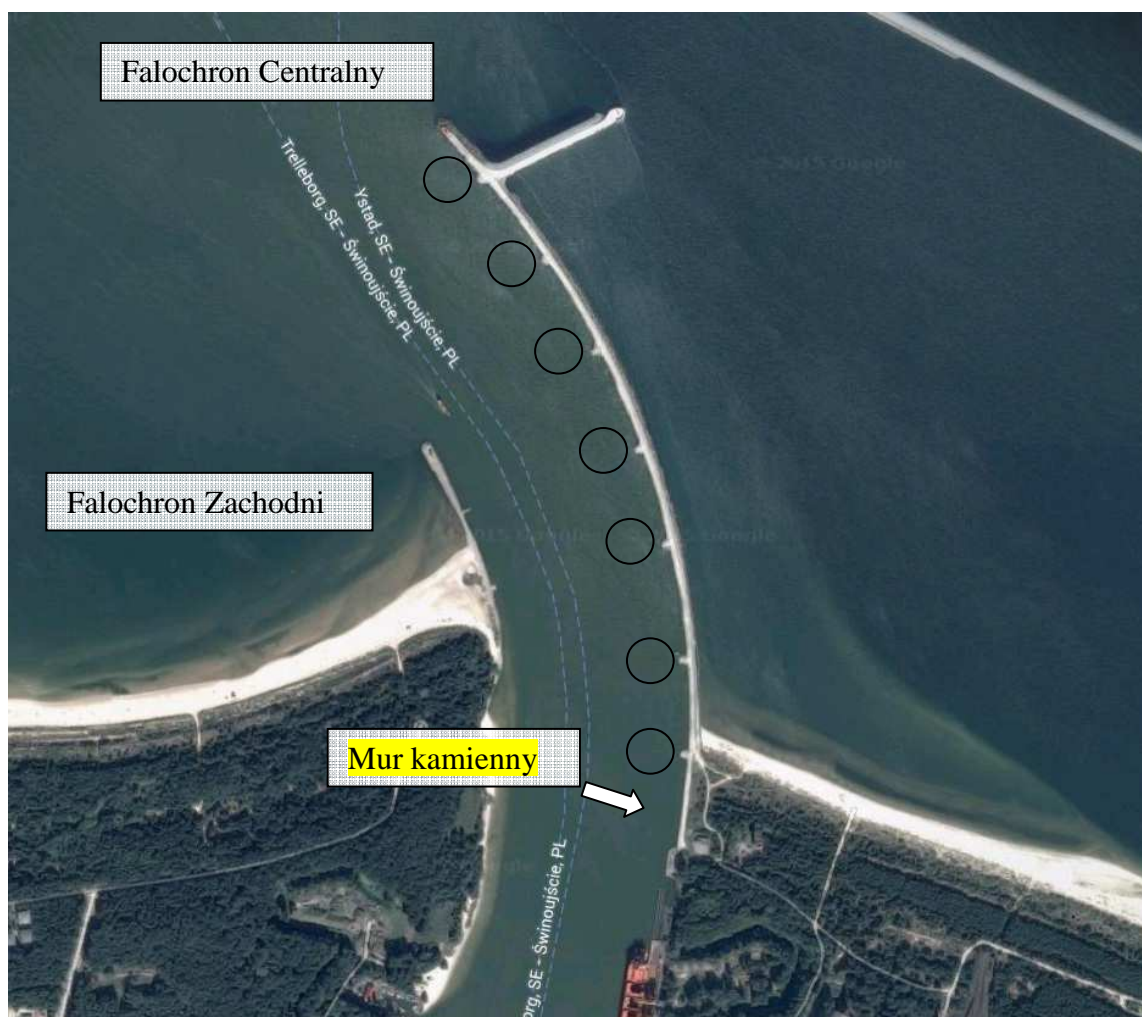
Przedmiotem zamówienia jest naprawa kamiennego muru (tzw. parapetu) falochronu Centralnego i posadowienie 2 kamiennych pamiątkowych płyt z okresu początku budowy falochronu w XIX wieku.

Obiekt ten nie jest wpisany do rejestru zabytków. Jednak ze względu na wartości historyczne, wszelkie prace określone w dalszej części opisu przedmiotu zamówienia uwzględniają zalecenia konserwatorów zabytków, jakie są w posiadaniu Zamawiającego

**2. Lokalizacja obiektu**

Kamienny mur (parapet), to pozostały element nasadowej części falochronu Centralnego (dawniej Wschodniego), zabezpieczającego kanał portowy-ujście Świny przed przelewaniem się fal w czasie sztormu.

Usytuowanie obiektu pokazano na poniższej fotografii.



Widok falochronów portu Świnoujście

### 3. Charakterystyka obiektu będącego przedmiotem wykonania ekspertyzy.

Falochron Centralny (poprzednia nazwa Wschodni) wybudowany w XIX wieku o konstrukcji narzutowej z kamienia. W latach 60 - 70-tch XX wieku wykonano na narzucie nadbudowę żelbetową, a część głowicową obłożono gwiazdoblokami.

Przedmiotowy mur (parapet) jest fragmentem zabytkowego, kamiennego falochronu z XIXw., który w niezmienionej formie zachował się aż do teraz. Mur miał za zadanie osłaniać kanał portowy przed spiętrzeniami sztormowymi i ewentualnym nadmiernym falowaniem na Bałtyku, chroniąc tor podejściowy oraz wnętrze basenu portowego przed nadmiernym falowaniem.

Mur ma długość ok. 199,0m, w planie jest zakrzywiony w łuk. W zależności od lokalizacji, mur od strony odlądowej jest częściowo przysypany gruntem do lica górnej krawędzi muru.



Mur (parapet) kamienny. Widok ogólny foto 1



Mur (parapet) kamienny. Widok ogólny. foto 2

#### 4. Zakres zamówienia i warunki realizacji

Mur kamienny należy pozostawić w układzie obecnym, przeprowadzając tylko prace konserwatorskie polegające na uzupełnieniu brakujących elementów kamiennych, spoinowaniu oraz wbudowaniu pamiątkowych tablic przy pomocy wykonania w korpusie muru rdzenia żelbetowego, niewidocznego z zewnątrz po odtworzeniu układu kamieni.

Zakres robót przewidzianych do wykonania przy kamiennym murze zawierać powinien możliwość wbudowania w korpus muru dwóch pamiątkowych tablic kamiennych. Tablice te po oczyszczeniu i konserwacji zgodnie z zaleceniami konserwatora zabytków powinny być przygotowane do montażu pionowego poprzez nawiercenie i wklejenie w nie prętów na klej epoksydowy, na których to prętach płyta ma być wklejona w mur (w uprzednio przygotowaną wnękę w murze).

Zaleca się jednakże zmienić sposób przygotowania tablicy do wbudowania poprzez wklejenie śrub w analogiczny sposób jak wynika z zaleceń konserwatora, a który to sposób ma zapewnić stabilność osadzenia śrub w tablicy z zachowaniem jej charakteru. Śruby osadzić po spodniej stronie płyt. Następnie do tych śrub należy zamocować sztywną ramę np. z profili walcowanych (np. z ceowników), które to byłyby bezpośrednio wtopione w rdzeń muru z betonu, dla zapewnienia odpowiedniego zakotwienia i stabilności płyt w murze.

Mur kamienny, po wyznaczeniu dokładnych miejsc wbudowania płyt (po uzgodnieniu z Inwestorem) należy po uprzednim ponumerowaniu poszczególnych kamieni w układzie muru, celem umożliwienia jego późniejszego odtworzenia w obecnym układzie, rozebrać, w zakresie wymaganym do osadzenia płyt. Zaleca się wykonać rozbiórki większej niż

wymagana powierzchni muru o około 0,5m z każdej strony celem umożliwienia swobodnego dostępu do mocowania oraz stabilizacji podczas betonowania.

Po dokonaniu zinventoryzowanej rozbiórki struktur muru w miejscu wbudowania tablic należy wykonać rdzeń żelbetowy w murze, celem umożliwienia zastabilizowania ramy z profili przykręconych do tablic. (na takiej ramie mają spoczywać tablice). Profile mocowane na dystansach do płyty powinny być zabetonowane w rdzeniu żelbetowym korpusu muru. Szczegółowe wymiary oraz układ żelbetowego rdzenia w strukturze muru powinien wynikać z obliczeń statyczno-wytrzymałościowych zawartych w projekcie, oraz zapewniać bezpieczne użytkowanie muru z zamontowanymi płytami.

Po wykonaniu osadzenia oraz zastabilizowania płyt w murze należy odtworzyć mur w pierwotnym układzie, odzwierciedlając istniejący układ kamieni.

Szczelinę pomiędzy murem a tablicą należy w porozumieniu z konserwatorem zabytków, wypełnić materiałem elastycznym dla zapewnienia uszczelnienia powierzchni styków tablicy z murem.

Kamienie pozostałe z rozbiórki w miejscach wykonania rdzenia żelbetowego (pochodzące z rdzenia istniejącego muru), a które to nie zostały wykorzystane do odbudowy muru należy wykorzystać do uzupełnienia braków i ubytków struktur muru w miejscach wymaganych, celem zachowania oryginalnej materii zabytkowej. Po użyciu wszystkich elementów pochodzących z muru, należy uzupełnić pozostałe braki i ubytki zbliżonym pod względem struktury i barwy kamieniem.

Spękane i zwiertzałe zaprawy w spoinach muru należy usunąć, a powstałe przestrzenie wypełnić nową zaprawą po uzgodnieniu z konserwatorem zabytków. Zastosowane materiały nie mogą mieć negatywnego wpływu na oryginalną zabytkową materię poszczególnych elementów.

Dodatkowo cały mur powinien zostać oczyszczony z roślin oraz innych zanieczyszczeń, w tym pyłów i zalegającego brudu, celem nadania świeżego, wizualnego efektu.

Schody przylegające do muru, nie będące pierwotną częścią muru należy usunąć, a mur oczyścić z resztek betonu w miejscu styku schodów z murem.

Po renowacji muru i zapraw łączących należy wykonać warstwę ochronną w postaci impregnatu, który zabezpieczy mur na kolejne lata przed negatywnym wpływem środowiska morskiego, soli oraz substancji z ptasich odchodów.

Ponadto dla stężenia korpusu muru należy rozważyć możliwość zastosowania iniekcji z preparatów wiążących, celem ponownego powiązania warstw kamiennych ze sobą dla zwiększenia stabilności muru oraz wypełnienia zwiertzałych kawern w strukturze muru.

Tablice powinny zostać wbudowane na początku muru (licząc od ujścia kanału portowego) po stronie odlądowej dla zabezpieczenia przed bezpośrednim działaniem rozbryzgów wody morskiej.

Po zakończeniu prac związanych z konserwacją muru oraz montażu pamiątkowych płyt granitowych, teren wokół obiektu należy zagospodarować poprzez wycięcie roślinności, wykonaniu chodnika wzdłuż muru wraz z odwodnieniem liniowym oraz wykonaniu nowego trawnika

Kolejność wykonywania prac:

4. naprawa kamiennego parapetu

- wykucie luźnych kamieni i spoinowania ~380 m<sup>2</sup>
- czyszczenie muru (piaskowanie) ~ 830 m<sup>2</sup>
- naprawa muru poprzez wmurowanie na nowo (zakup do 40 %)kamienia ~ 79 m<sup>3</sup>
- spoinowanie muru ~830 m<sup>2</sup>
- 5. montaż granitowych tablic pamiątkowych 2 szt  
{wymiary tablic: 2,50x1,10x0,37m,  
1,29x0,93x(0,30-0,60) m}
- 6. zagospodarowanie terenu wokół muru w pasie szer. 10 m
  - wykonanie trawnika po uprzednim wycięciu porostów i nawiezieniu ziemi urodzajnej ~2300 m<sup>2</sup>
  - wykonanie chodnika szer. 2 m z płyt betonowych 50x50x7 cm na podsypce cementowo piaskowej od strony lądowej muru ~400 m<sup>2</sup>

#### 5. Warunki bezpieczeństwa pracy

Roboty należy organizować w sposób gwarantujący bezpieczeństwo wykonującym pracownikom i innym osobom w rejonie robót. Robotami mogą kierować oraz wykonywać posiadające właściwe przeszkolenie w zakresie bezpieczeństwa i higieny pracy. Wykonujący prace winni być przeszkoleni w zakresie bezpiecznego wykonania robót, w tym w zakresie wykonywania robót związanych z podwyższonym ryzykiem wypadkowości i stwarzających zagrożenie dla bezpieczeństwa i zdrowia pracowników. Przewidzieć należy szkolenie na stanowisku pracy.

Praca w bezpośrednim sąsiedztwie kanału o głębokości przekraczającej wzrost człowieka niesie ryzyko utonięcia. Należy przestrzegać obowiązujących przepisów dotyczących bezpieczeństwa i higieny pracy, w tym przede wszystkim:

- Ustawy z dnia 26 czerwca 1974 r. Kodeks Pracy (tj. Dz.U.24 z 1998r. Nr 21 poz. 94 z późn. zm.),
- Rozporządzenie Ministra Infrastruktury z dnia 6 lutego 2003 r. w sprawie bezpieczeństwa i higieny pracy podczas wykonywania prac budowlanych (Dz.U. Nr 47 poz. 401),
- Rozporządzenie Ministra Pracy i Polityki Społecznej z dnia 14 marca 2000 r. w sprawie bezpieczeństwa i higieny pracy przy ręcznych pracach transportowych (Dz.U.26 poz.313 z późn. zm.).

Wykonawca zobowiązany jest znać i stosować wszystkie przepisy wydane przez władze centralne i miejscowe oraz inne przepisy i wytyczne, które są w jakikolwiek sposób związane z robotami i będzie w pełni odpowiedzialny za przestrzeganie tych praw, przepisów i wytycznych podczas prowadzenia robót.

## 6. Odpowiedzialność Wykonawcy

Wykonawca jest odpowiedzialny za prowadzenie robót zgodnie z umową oraz za jakość zastosowanych materiałów i wykonywanych robót.

Wykonawca ponosi odpowiedzialność za dokładne zrealizowanie wszystkich elementów robót zgodnie z dokumentacją przetargową lub (i) wymaganiami przekazanymi przez Zamawiającego.

Decyzje Zamawiającego dotyczące akceptacji lub odrzucenia materiałów i elementów robót będą oparte na wymaganiach sformułowanych w dokumentach umowy, a także w normach i wytycznych zawartych w odpowiednich warunkach technicznych wykonania i odbioru robót budowlanych.