

SPECYFIKACJA ISTOTNYCH WARUNKÓW ZAMÓWIENIA

Zamawiający:

Dyrektor Urzędu Morskiego w Szczecinie,

Adres: Plac Batorego 4, 70-207 Szczecin,

Telefon: +48 91 440 34 23, faks: +48 91 440 34 41,

NIP: 852-04-09-053, REGON: 000145017,

Strona internetowa UMS: www.ums.gov.pl, na której opublikowane zostanie ogłoszenie o zamówieniu, SIWZ oraz wszystkie informacje dotyczące prowadzonego postępowania,

**zaprasza do złożenia oferty w postępowaniu prowadzonym
w trybie przetargu nieograniczonego,**

**na robotę budowlaną o wartości zamówienia poniżej kwot określonych w
przepisach wydanych na podstawie art. 11 ust. 8 ustawy z dnia 29 stycznia 2004 r.
(Dz. U. z 2015 r., poz. 2164) na:**

Remont stawy górnej nabieżnika Mańków.

Postępowanie, którego dotyczy niniejsza SIWZ, oznaczone jest znakiem i opisem:

numer sprawy: PO-II-370/ZZP-3/07/16

nazwa zadania: Remont stawy górnej nabieżnika Mańków.

Wykonawcy we wszystkich kontaktach z Zamawiającym powinni powoływać się na wyżej podane oznaczenie.

SZCZECIN 2016 r.

SPIS TREŚCI:

Rozdział I	Forma oferty.
Rozdział II	Zmiana, wycofanie i zwrot oferty.
Rozdział III	Oferty wspólne.
Rozdział IV	Jawność postępowania.
Rozdział V	Wymagane dokumenty potwierdzające spełnianie warunków udziału w postępowaniu, opis warunków oraz sposób oceny ich spełniania. Inne dokumenty wymagane w ofercie.
Rozdział VI	Wykonawcy zagraniczni.
Rozdział VII	Termin wykonania zamówienia, gwarancja/rękojmia
Rozdział VIII	Wadium.
Rozdział IX	Wyjaśnienia treści SIWZ i jej modyfikacja oraz sposób porozumiewania się Wykonawców z Zamawiającym.
Rozdział X	Sposób obliczenia ceny oferty.
Rozdział XI	Składanie i otwarcie ofert.
Rozdział XII	Wybór oferty najkorzystniejszej.
Rozdział XIII	Zawarcie umowy. Zmiana umowy. Zabezpieczenie należytego wykonania umowy.
Rozdział XIV	Pouczenie o środkach ochrony prawnej.
Rozdział XV	Opis przedmiotu zamówienia, słownik CPV.

ZAŁĄCZNIKI:

Załącznik nr 1	Formularz oferty.
Załącznik nr 2	Oświadczenie Wykonawcy w zakresie art. 22 ust.1 ustawy.
Załącznik nr 3	Oświadczenie Wykonawcy w zakresie art. 24 ust. 1, 2 i 2a ustawy.
Załącznik nr 4	Oświadczenie Wykonawcy o braku przynależności do grupy kapitałowej do grupy kapitałowej w zakresie art. 26 ust 2 d.
Załącznik nr 5	Wykaz części prac powierzonych Podwykonawcom.
Załącznik nr 6	Wykaz robót budowlanych.
Załącznik nr 7	Zobowiązanie podmiotów na rzecz Wykonawcy ubiegającego się o zamówienie.
Załącznik nr 8	Wzór umowy
Załącznik nr 9	Przedmiar robót

Podstawa prawna: Ustawa z dnia 29 stycznia 2004 r. Prawo zamówień publicznych (Dz. U. z 2015 r., poz. 2164), zwana dalej „ustawą”.

Rozdział I Forma oferty

1. Na ofertę składają się: oferta cenowa oraz wszystkie pozostałe wymagane dokumenty (w tym oświadczenia, załączniki, itp.) zgodnie z Rozdziałem V specyfikacji istotnych warunków zamówienia - SIWZ.
2. Wykonawcy sporządzają oferty zgodnie z wymaganiami SIWZ.
3. Oferta cenowa musi być sporządzona na formularzu oferty, według wzoru stanowiącego **Załącznik nr 1** do niniejszej SIWZ.
4. Oferta musi być sporządzona w języku polskim, na maszynie do pisania, komputerze lub ręcznie długopisem, format nie większy niż A4.
5. Oferta musi być podpisana przez osoby upoważnione do składania oświadczeń woli w imieniu Wykonawcy. Upoważnienie do podpisania oferty musi być dołączone do oferty, o ile nie wynika ono z innych dokumentów załączonych przez Wykonawcę. Wykonawca do oferty dołączy dokument lub dokumenty, z których będzie wynikać uprawnienie do podpisania oferty:, np.: aktualny odpis z właściwego rejestru, aktualne zaświadczenie o wpisie do ewidencji działalności gospodarczej, aktualny statut lub umowa spółki. O ile uprawnienia do reprezentacji osoby podpisującej ofertę nie wynikają z załączonego dokumentu, do oferty Wykonawca załączy pełnomocnictwo w oryginale lub w postaci kopii poświadczonych notarialnie.
6. W przypadku, gdy Wykonawca składa kopię jakiegoś dokumentu, musi być ona poświadczona za zgodność z oryginałem przez Wykonawcę. Wykonawca na każdej zapisanej stronie kserokopii składa własnoręczny podpis poprzedzony dopiskiem „za zgodność z oryginałem”. Jeżeli do reprezentowania Wykonawcy upoważnione są łącznie dwie lub więcej osób, kopie dokumentów muszą być potwierdzone za zgodność z oryginałem przez te osoby.
7. Jeżeli, któryś z wymaganych dokumentów składanych przez Wykonawcę jest sporządzony w języku obcym dokument taki należy złożyć wraz z tłumaczeniem na język polski poświadczonym przez Wykonawcę. Dokumenty sporządzone w języku obcym bez wymaganych tłumaczeń nie będą brane pod uwagę.
8. Zaleca się, aby wszystkie strony oferty były ponumerowane. Ponadto, wszelkie miejsca, w których Wykonawca naniósł zmiany, muszą być przez niego parafowane.
9. Wykonawca składa tylko jedną ofertę. Alternatywy zawarte w treści oferty spowodują jej odrzucenie.
10. Zamawiający dopuszcza możliwość powierzenia prac Podwykonawcom.
11. Zamawiający nie dopuszcza składania ofert wariantowych.
12. Oferta musi obejmować całość zamówienia, nie dopuszcza się składania ofert częściowych.
13. Zamawiający nie przewiduje możliwości udzielania zamówień uzupełniających.
14. Wykonawca ponosi wszelkie koszty związane z przygotowaniem i złożeniem oferty.
15. Zaleca się, aby Wykonawca zamieścił ofertę w zewnętrznej i wewnętrznej kopercie z tym, że zewnętrzna koperta powinna być zaadresowana w następujący sposób:

Urząd Morski w Szczecinie, Zespół ds. Zamówień Publicznych, pokój nr 110, Plac Batorego 4, 70-207 Szczecin,

z dopiskiem

Nie otwierać przed dniem: 28.04.2016 r. godz. 11:00 – bez nazwy i pieczętki Wykonawcy.

Remont stawy górnej nabieżnika Mańków.

Numer sprawy: PO-II-370/ZZP- 3/07/16.

Na kopercie wewnętrznej powinna być umieszczona nazwa i adres Wykonawcy.

Rozdział II Zmiana, wycofanie i zwrot oferty

1. Wykonawca może wprowadzić zmiany oraz wycofać złożoną przez siebie ofertę przed upływem terminu składania ofert.
 - 1) w przypadku wycofania oferty, Wykonawca składa pisemne oświadczenie, że ofertę swą wycofuje, w zamkniętej kopercie zaadresowanej jak w Rozdziale I ust.15 niniejszej SIWZ, z dopiskiem „wycofanie”,
 - 2) w przypadku zmiany oferty, Wykonawca składa pisemne oświadczenie, iż ofertę swą zmienia, określając zakres i rodzaj tych zmian, a jeśli oświadczenie o zmianie pociąga za sobą konieczność wymiany czy też przedłożenia nowych dokumentów - Wykonawca winien dokumenty te złożyć.
2. Powyższe oświadczenie i ewentualne dokumenty należy zamieścić w zamkniętej kopercie wewnętrznej i zewnętrznej, oznaczonych jak w Rozdziale I ust. 15 niniejszej SIWZ, przy czym koperta zewnętrzna powinna mieć dopisek „zmiany”.
3. Wykonawca nie może wprowadzić zmian do oferty oraz wycofać jej po upływie terminu składania ofert.
4. W przypadku złożenia oferty po terminie składania, Zamawiający niezwłocznie zawiadamia Wykonawcę o złożeniu oferty po terminie oraz zwraca ofertę po upływie terminu wniesienia odwołania.

Rozdział III Oferty wspólne

1. Wykonawcy mogą wspólnie ubiegać się o udzielenie zamówienia. Wykonawcy składający ofertę wspólną ustanawiają pełnomocnika do reprezentowania ich w postępowaniu albo do reprezentowania ich w zawarciu umowy.
2. Pełnomocnictwo, o którym mowa w ust 1 niniejszego Rozdziału musi znajdować się w ofercie wspólnej Wykonawców. Do oferty wspólnej Wykonawcy dołączają pełnomocnictwo w oryginale lub kopii poświadczonej za zgodność z oryginałem przez notariusza.
3. Pełnomocnik pozostaje w kontakcie z Zamawiającym w toku postępowania; zwraca się do Zamawiającego z wszelkimi sprawami i do niego Zamawiający kieruje informacje, korespondencję, itp.
4. W formularzu ofertowym Wykonawcy składający ofertę wspólną powinni wpisać dane teleadresowe, na które nabyć kierowana korespondencja od Zamawiającego.
5. Oferta wspólna, składana przez dwóch lub więcej Wykonawców, powinna spełniać następujące wymagania:
 - 1) oferta wspólna powinna być sporządzona zgodnie z SIWZ,
 - 2) sposób składania dokumentów w ofercie wspólnej:

Remont stawy górnej nabieżnika Mańków.

- a) dokumenty, dotyczące własnej firmy, takie jak np.: oświadczenie dotyczące okoliczności określonych w art. 22 ust. 1 ustawy, odpis z właściwego rejestru, a w stosunku do osób fizycznych informacja z centralnej ewidencji i informacji o działalności gospodarczej - składa pełnomocnik w imieniu Wykonawców składających ofertę wspólną; jeżeli jednak podmiot występujący wspólnie (spółka cywilna) na podstawie odrębnych przepisów, dla celów podatkowych lub związanych z ubezpieczeniami jest traktowany jako jeden podmiot (jedna jednostka organizacyjna) - dokumenty te powinien złożyć niezależnie ten podmiot;
 - b) dokumenty wspólne takie jak np.: oferta cenowa, harmonogramy itp. składa pełnomocnik Wykonawców w imieniu wszystkich Wykonawców składających ofertę wspólną;
 - c) kopie dokumentów dotyczących każdego z Wykonawców składających ofertę wspólną muszą być poświadczone za zgodność z oryginałem przez osobę lub osoby upoważnione do reprezentowania tych Wykonawców, a nie np.: pełnomocnika konsorcjum, chyba, że Wykonawcy, składający ofertę wspólną upoważnili na piśmie pełnomocnika do poświadczenia za zgodność z oryginałem dokumentów dotyczących firmy każdego z nich.
6. Wspólnicy spółki cywilnej są traktowani jak Wykonawcy składający ofertę wspólną i mają do nich zastosowanie zasady określone w ust. 1 - 4 niniejszego Rozdziału.

Rozdział IV Jawność postępowania

1. Zamawiający prowadzi pisemny protokół postępowania o udzielenie zamówienia wraz z załącznikami wymienionymi w art. 96 ust. 2 ustawy Pzp.
2. Protokół postępowania wraz z załącznikami jest jawny. Załączniki do protokołu takie jak opinie biegłych, oświadczenia, informacje, zawiadomienia, wnioski i inne dokumenty i informacje składane przez Zamawiającego i Wykonawców - udostępnia się po dokonaniu wyboru najkorzystniejszej oferty lub unieważnieniu postępowania. Oferty są jawne od chwili ich otwarcia.
3. Zamawiający udostępnia protokół z postępowania lub załączniki do protokołu na wniosek Wykonawcy.
4. Udostępnienie protokołu lub załączników może nastąpić poprzez wgląd w miejscu wyznaczonym przez Zamawiającego, przesłanie kopii pocztą, faxem lub drogą elektroniczną zgodnie z wyborem Wnioskodawcy wskazanym we wniosku.
5. Wniosek, o którym mowa w ust. 3 niniejszego Rozdziału, powinien zawierać wybrany sposób udostępnienia protokołu lub załączników oraz ewentualną prośbę o wyrażenie zgody na samodzielne kopiowanie protokołu lub załączników lub utrwalanie ich za pomocą urządzeń lub środków technicznych służących do utrwalania obrazu treści złożonych ofert.
6. Jeżeli przesłanie protokołu lub załączników zgodnie z wyborem wnioskodawcy będzie z przyczyn technicznych znacząco utrudnione, w szczególności z uwagi na ilość żądanych do przesłania dokumentów, Zamawiający poinformuje o tym fakcie Wnioskodawcę i wskaże inny możliwy sposób ich udostępnienia.
7. Zamawiający udostępni wnioskodawcy protokół lub załączniki niezwłocznie. W wyjątkowych przypadkach, w szczególności związanych z zapewnieniem sprawnego toku prac dotyczących badania i oceny ofert, Zamawiający udostępni oferty do wglądu lub prześle ich kopie w terminie przez siebie wyznaczonym,

nie później jednak niż w dniu przesłania informacji o wyborze najkorzystniejszej oferty albo o unieważnieniu postępowania.

8. Nie ujawnia się informacji stanowiących tajemnicę przedsiębiorstwa w rozumieniu przepisów o zwalczaniu nieuczciwej konkurencji, jeżeli Wykonawca, nie później niż w terminie składania ofert zastrzegł, że nie mogą one być udostępniane oraz wykazał, iż zastrzeżone informacje stanowią tajemnicę przedsiębiorstwa. Wykonawca nie może zastrzec informacji takich jak nazwy (firmy) oraz adresu, a także informacji dotyczących ceny, terminu wykonania zamówienia, warunków płatności zawartej w ofercie.
9. Przez tajemnicę przedsiębiorstwa rozumie się nieujawnione do wiadomości publicznej informacje techniczne, technologiczne, organizacyjne przedsiębiorstwa lub inne informacje posiadające wartość gospodarczą, co do których przedsiębiorca podjął niezbędne działania w celu zachowania ich poufności - art. 11 ust. 4 ustawy z dnia 16 kwietnia 1993 r. o zwalczaniu nieuczciwej konkurencji (Dz. U. z 2003 r. Nr 153, poz. 1503, z późn. zm.) i tylko takie dane mogą być skutecznie przez Wykonawcę zastrzeżone.
10. W przypadku zastrzeżenia informacji Wykonawca ma obowiązek wydzielić z oferty informacje stanowiące tajemnicę jego przedsiębiorstwa i oznaczyć je klauzulą „nie udostępniać informacje stanowią tajemnicę przedsiębiorstwa w rozumieniu art. 11 ust. 4 ustawy o zwalczaniu nieuczciwej konkurencji”.
11. W sytuacji, gdy Wykonawca zastrzeże w ofercie informacje, które nie stanowią tajemnicy przedsiębiorstwa lub są jawne na podstawie przepisów ustawy Prawo zamówień publicznych lub odrębnych przepisów, informacje te będą podlegały udostępnieniu na takich samych zasadach, jak pozostałe niezastrzeżone dokumenty.

Rozdział V. Wymagane dokumenty potwierdzające spełnianie warunków udziału w postępowaniu, opis warunków oraz sposób oceny ich spełniania. Inne dokumenty wymagane w ofercie.

1. O udzielenie zamówienia mogą ubiegać się Wykonawcy, którzy spełniają warunki dotyczące:
 - 1) posiadania uprawnień do wykonywania określonej działalności lub czynności jeżeli przepisy prawa nakładają obowiązek ich posiadania,
 - 2) posiadania wiedzy i doświadczenia,
 - 3) dysponowania odpowiednim potencjałem technicznym oraz osobami zdolnymi do wykonania zamówienia,
 - 4) sytuacji ekonomicznej i finansowej.
2. Każdy z Wykonawców ma obowiązek złożyć następujące dokumenty potwierdzające spełnienie warunków udziału w postępowaniu:
 - 1) **Oświadczenie Wykonawcy o spełnianiu warunków określonych w art. 22 ust. 1 ustawy**, według wzoru stanowiącego **Załącznik nr 2** do niniejszej SIWZ.
(Oświadczenie musi być złożone w oryginale lub kopii poświadczonej za zgodność z oryginałem przez notariusza).
W przypadku składania oferty wspólnej ww. oświadczenie składa pełnomocnik w imieniu Wykonawców składających ofertę wspólną.

- 2) **Oświadczenie Wykonawcy o braku podstaw do wykluczenia w okolicznościach, o których mowa w art. 24 ust. 1, 2 i 2a ustawy, według wzoru stanowiącego Załącznik nr 3 do niniejszej SIWZ.**

W przypadku składania oferty wspólnej ww. oświadczenie składa każdy z Wykonawców składających ofertę wspólną.

- 3) **Aktualny odpis z właściwego rejestru lub centralnej ewidencji i informacji o działalności gospodarczej w celu wykazania braku postaw do wykluczenia w oparciu o art. 24 ust. 1 pkt 2 ustawy, jeżeli odrębne przepisy wymagają wpisu do rejestru, wystawionego nie wcześniej niż 6 miesięcy przed upływem terminu składania ofert.**

W przypadku składania oferty wspólnej ww. zaświadczenie składa każdy z Wykonawców składających ofertę wspólną.

- 4) **Oświadczenie Wykonawcy o braku przynależności do grupy kapitałowej – Załącznik nr 4 do SIWZ art. 26 ust 2 d.** W przypadku, gdy Wykonawca należy do grupy kapitałowej, w rozumieniu ustawy z dnia 16.02.2007 r. o ochronie konkurencji i konsumentów (Dz.U. nr 50 poz. 331 z póź. zm.) zobowiązany jest złożyć listę podmiotów należących do tej samej grupy kapitałowej.

(Lista/informacja musi być złożona w oryginale lub kopii poświadczonej za zgodność z oryginałem przez notariusza).

W przypadku składania oferty wspólnej ww. zaświadczenie składa każdy z Wykonawców składających ofertę wspólną.

- 5) **Wykaz części prac powierzonych Podwykonawcom - Załącznik nr 5** do niniejszej SIWZ. Zamawiający dopuszcza udział Podwykonawców. Wykonawca jest zobowiązany wskazać części zamówienia, które powierzy Podwykonawcom, W przypadku składania oferty wspólnej należy złożyć jeden dokument.

- 6) **Wykaz robót budowlanych – Załącznik nr 6** do niniejszej SIWZ, **minimum trzy roboty** wykonane w okresie ostatnich 5 lat przed upływem terminu składania ofert, a jeżeli okres prowadzenia działalności jest krótszy - w tym okresie, wraz z podaniem ich rodzaju i wartości, daty i miejsca wykonania oraz załączeniem dowodów dotyczących najważniejszych robót, określających czy roboty te zostały wykonane w sposób należyty oraz wskazujących, czy zostały wykonane zgodnie z zasadami sztuki budowlanej i prawidłowo ukończone.

Zamawiający uzna warunek za spełniony jeżeli wykazane roboty w wykazie będą podobne do przedmiotu zamówienia. **Prace podobne to roboty polegające na remoncie hydrotechnicznych konstrukcji stalowych o wysokości minimum 15 m.**(w tym dwie prace z zastosowaniem metalizacji natryskowej) , **o wartości co najmniej 150 000 zł każda.**

W przypadku oferty wspólnej pełnomocnik Wykonawców składających ofertę wspólną składa jeden wykaz robót budowlanych w imieniu wszystkich Wykonawców ubiegających się wspólnie o udzielenie zamówienia. Warunek postawiony przez Zamawiającego zostanie uznany za spełniony, jeżeli Wykonawcy wspólnie ubiegający się o udzielenie zamówienia będą spełniać go łącznie.

- 7) W przypadku gdy Wykonawca będzie polegał na wiedzy i doświadczeniu, potencjale technicznym, osobach zdolnych do wykonania zamówienia lub zdolnościach ekonomicznych i finansowych innych podmiotów zobowiązany jest

Remont stawy górnej nabieżnika Mańków.

przedstawić pisemne zobowiązanie tych podmiotów według wzoru stanowiącego **Załącznik nr 7 do niniejszej SIWZ** (art. 26 ust. 2 b ustawy).

W celu oceny czy Wykonawca będzie dysponował zasobami innych podmiotów w stopniu niezbędnym dla należytego wykonania zamówienia oraz oceny, czy stosunek łączący Wykonawcę z tymi podmiotami gwarantuje rzeczywisty dostęp do ich zasobów żąda dokumentów dotyczących:

- 1) **zakresu dostępnych Wykonawcy zasobów** innego podmiotu;
- 2) **sposobu wykorzystania zasobów innego podmiotu**, przez Wykonawcę, przy wykonywaniu zamówienia;
- 3) **charakteru stosunku**, jaki będzie łączył Wykonawcę z innym podmiotem;
- 4) **zakresu i okresu udziału innego podmiotu** przy wykonywaniu zamówienia.

Podmiot, który zobowiązał się do udostępnienia zasobów zgodnie z art. 26 ust. 2b, odpowiada solidarnie z Wykonawcą za szkodę Zamawiającego powstałą wskutek nie udostępnienia tych zasobów, chyba że za nie udostępnienie zasobów nie ponosi winy.

Zobowiązanie musi być złożone w oryginale lub kopii poświadczonej za zgodność z oryginałem przez notariusza.

8) Opłaconą polisę, a w przypadku jej braku innego dokumentu potwierdzającego, że Wykonawca jest ubezpieczony od odpowiedzialności cywilnej w zakresie prowadzonej działalności gospodarczej związanej z przedmiotem zamówienia na kwotę minimum

500 000,00 zł.

W przypadku nie objęcia polisą całego okresu trwania zamówienia, Wykonawca zobowiązany jest okazać Zamawiającemu nową polisę ubezpieczeniową w określonym powyżej zakresie, najpóźniej w ostatnim dniu obowiązywania poprzedniej umowy ubezpieczeniowej.

3. Ponadto Wykonawcy mają dołączyć do oferty następujące dokumenty:

1) **ofertę cenową** zgodnie z Rozdziałem I ust. 3 niniejszej SIWZ - **Załącznik nr 1** do niniejszej SIWZ (w przypadku składania oferty wspólnej należy złożyć jeden dokument),

2) **pełnomocnictwo**, o którym mowa w rozdziale III ust. 1 niniejszej SIWZ (tylko w przypadku składania oferty wspólnej),

3) **kosztorys wykonawcy** sporządzony na podstawie załączonego przedmiaru robót – **Załącznik nr 9** do SIWZ

4) **dowód wniesienia wadium tj.:**

a) kopia dokonania przelewu na konto Zamawiającego,

b) kopia dowodu zdeponowania w kasie Zamawiającego dokumentu, oświadczającego wniesienie wadium. Kasa Urzędu jest czynna godz. od 10:00 do godz. 13:00.

(Dokumenty wymienione w pkt 1) i 2) muszą być złożone w oryginale lub kopii poświadczonej za zgodność z oryginałem przez notariusza).

4. W przypadku Wykonawcy mającego siedzibę na terytorium Rzeczypospolitej Polskiej, osoby, o których mowa w art. 24 ust. 1 pkt 5 – 8 10 i 11 ustawy, mają miejsce zamieszkania poza terytorium Rzeczypospolitej Polskiej, Wykonawca składa w odniesieniu do nich zaświadczenie właściwego organu sądowego albo administracyjnego miejsca zamieszkania dotyczące niekaralności tych osób

Remont stawy górnej nabieżnika Mańków.

w zakresie określonym w art. 24 ust. 1 pkt 5 – 8 10 i 11 ustawy, wystawione nie wcześniej niż 6 miesięcy przed upływem terminu składania ofert, z tym, że w przypadku gdy w miejscu zamieszkania tych osób nie wydaje się takich zaświadczeń - zastępuje się je dokumentem zawierającym oświadczenie złożone przed notariuszem, właściwym organem sądowym, administracyjnym albo organem samorządu zawodowego lub gospodarczego miejsca zamieszkania.

5. Zgodnie z art. 26 ust. 3 ustawy Zamawiający wezwie Wykonawców, którzy w określonym terminie nie złożą oświadczeń lub dokumentów, o których mowa w art. 25 ust. 1 ustawy, lub którzy nie złożą pełnomocnictw albo którzy złożą wymagane przez Zamawiającego oświadczenia i dokumenty zawierające błędy lub którzy złożą wadliwe pełnomocnictwa, do ich złożenia w wyznaczonym terminie, chyba że mimo ich złożenia oferta Wykonawcy podlega odrzuceniu lub konieczne byłoby unieważnienie postępowania. Złożone na wezwanie Zamawiającego oświadczenia i dokumenty powinny potwierdzać spełnianie przez Wykonawcę warunków udziału w niniejszym postępowaniu oraz spełnianie przez oferowane usługi wymagań określonych przez Zamawiającego, nie później niż w dniu w którym upłynął termin składania ofert.

Rozdział VI Wykonawcy zagraniczni.

1. Jeżeli Wykonawca ma siedzibę lub miejsce zamieszkania poza terytorium Rzeczypospolitej Polskiej, zamiast dokumentu, o którym mowa w Rozdziale V ust. 2:
 - 1) pkt 2), 3) niniejszej SIWZ - składa dokument lub dokumenty, wystawione w kraju, w którym ma siedzibę lub miejsce zamieszkania potwierdzające odpowiednio, że:
 - a) nie otwarto jego likwidacji ani nie ogłoszono upadłości;
 - b) nie orzeczono wobec niego zakazu ubiegania się o zamówienie,
2. Dokumenty, o których mowa w ust 1, pkt 1) lit. a) i b) powinny być wystawione nie wcześniej niż 6 miesięcy przed upływem terminu składania ofert.
3. Jeżeli w kraju miejsca zamieszkania osoby lub w kraju w którym Wykonawca ma siedzibę lub miejsce zamieszkania, nie wydaje się dokumentów, o których mowa w ust. 1 niniejszego Rozdziału zastępuje się je dokumentem zawierającym oświadczenie, w którym określa się także osoby uprawnione do reprezentacji Wykonawcy złożone przed właściwym organem sądowym, administracyjnym albo organem samorządu zawodowego lub gospodarczego odpowiednio kraju, miejsca zamieszkania osoby lub kraju, w którym Wykonawca ma siedzibę lub miejsce zamieszkania, lub przed notariuszem.

Rozdział VII Termin wykonania zamówienia. Gwarancja/rękojmia.

1. **Termin wykonania zamówienia: do 31.10.2016 r.**

2. Gwarancja

Zamawiający zgodnie z opisem przedmiotu zamówienia wymaga aby czas udzielonej minimalnej gwarancji wynosił odpowiednio :

- 1) na zastosowane farby i inne materiały - 36 miesięcy od daty odbioru ostatecznego;

- 2) na wykonane roboty - 24 miesiące od daty odbioru ostatecznego.

W związku z ustalonym okresem gwarancji Strony ustalają, że minimalny okres rękojmi zostaje określony:

- 1) na zastosowane farby - na 39 miesięcy, tzn. o 3 miesiące ponad okres gwarancji;
- 2) na wykonane roboty - na 27 miesięcy, tzn. o 3 miesiące ponad okres gwarancji.

Długość udzielonej gwarancji ponad minimalny okres wymagany przez Zamawiającego będzie dodatkowo punktowana.

Rozdział VIII Wadium

1. Zamawiający wymaga wniesienia wadium w kwocie: **10 000 PLN** (słownie: dziesięć tysięcy złotych)
2. Wadium może być wniesione w następujących formach, według wyboru Wykonawcy:
 - 1) pieniądzu, wpłaconym przelewem na rachunek bankowy Urzędu Morskiego w Szczecinie w Narodowym Banku Polskim O/O Szczecin Nr 06 1010 1599 0028 9913 9120 0000 ;
 - 2) poręczeniach bankowych lub poręczeniach spółdzielczej kasy oszczędnościowo – kredytowej, z tym że poręczenie kasy jest zawsze poręczeniem pieniężnym;
 - 3) gwarancjach bankowych;
 - 4) gwarancjach ubezpieczeniowych;
 - 5) poręczeniach udzielanych przez podmioty, o których mowa w art. 6b ust. 5 pkt 2 ustawy z dnia 9 listopada 2000r. o utworzeniu Polskiej Agencji Rozwoju Przedsiębiorczości (Dz.U. Nr 109, poz. 1158. z późn. zm.).
3. Wadium wnosi się przed upływem terminu składania ofert. Wadium musi obejmować cały okres związania ofertą.
4. Wykonawca, którego oferta nie będzie zabezpieczona akceptowalną formą wadium zostanie wykluczony z postępowania.
5. Kserokopię wniesienia wadium w formie pieniężnej należy dołączyć do oferty. W przypadku złożenia wadium w formie określonej w ust.2 pkt 2-5 do oferty należy **załączyć kserokopię pokwitowania świadczącego o zdeponowaniu oryginałów dokumentów w kasie Urzędu.**
6. Zamawiający dokona niezwłocznie zwrotu wadium :
 - 1) wszystkim Wykonawcom niezwłocznie po wyborze oferty najkorzystniejszej lub unieważnieniu postępowania, z wyjątkiem Wykonawcy, którego oferta została wybrana jako najkorzystniejsza, z zastrzeżeniem pkt. 8;
 - 2) Wykonawcy, którego oferta została wybrana jako najkorzystniejsza, po zawarciu umowy w sprawie zamówienia publicznego oraz wniesieniu zabezpieczenia należytego wykonania umowy, jeżeli jego wniesienia żądano;
 - 3) na wniosek Wykonawcy, który wycofał ofertę przed upływem terminu składania ofert.

Specyfikacja istotnych warunków zamówienia
Remont stawy górnej nabieżnika Mańków.

7. Jeżeli wadium zostanie wniesione w pieniądzu, Zamawiający zwróci je wraz z odsetkami wynikającymi z umowy rachunku bankowego, na którym było ono przechowywane, pomniejszone o koszty prowadzenia rachunku bankowego oraz prowizji bankowej za przelew pieniędzy na rachunek bankowy wskazany przez Wykonawcę.
8. Zamawiający zatrzymuje wadium wraz z odsetkami, jeżeli Wykonawca w odpowiedzi na wezwanie, o którym mowa w art. 26 ust. 3, z przyczyn leżących po jego stronie nie złożył dokumentów lub oświadczeń, o których mowa w art. 25 ust. 1, pełnomocnictw, listy podmiotów należących do tej samej grupy kapitałowej, której mowa w art. 24 ust. 2 pkt. 5, lub informacji o tym, że nie należy do grupy kapitałowej, lub nie wyraził zgody na poprawienie omyłki, o której mowa w art. 87 ust. 2 pkt 3, co powodowało brak możliwości wybrania oferty złożonej przez Wykonawcę jako najkorzystniejszą.
9. Zamawiający zatrzyma wadium wraz z odsetkami, jeżeli Wykonawca, którego oferta została wybrana:
 - 1) odmówi podpisania umowy w sprawie zamówienia publicznego na warunkach określonych w ofercie;
 - 2) nie wniósł wymaganego zabezpieczenia należytego wykonania umowy;
 - 3) zawarcie umowy w sprawie zamówienia publicznego stało się niemożliwe z przyczyn leżących po stronie Wykonawcy.

Rozdział IX Wyjaśnienia treści SIWZ i jej modyfikacja oraz sposób porozumiewania się Wykonawców z Zamawiającym.

1. Zamawiający urzęduje w następujących dniach pracujących i godzinach: od poniedziałku do piątku w godz. od 7:30 do 15:00.
2. Według art. 27 ust. 1 ustawy zgodnie z wyborem Zamawiającego oświadczenia, wnioski, zawiadomienia oraz informacje Zamawiający i Wykonawca przekazują **pisemnie**, z zastrzeżeniem ust. 3 niniejszego Rozdziału.
3. Zamawiający dopuszcza porozumiewanie się za pomocą:
 - 1) **faksu**, przy przekazywaniu następujących dokumentów:
 - a) pytań i wyjaśnień dotyczących treści SIWZ,
 - b) modyfikacji treści SIWZ,
 - c) wniosków Wykonawcy o przekazanie informacji z otwarcia ofert, o których mowa w art. 86 ustawy oraz odpowiedzi Zamawiającego,
 - d) wniosków o wyjaśnienie i wyjaśnienia treści SIWZ,
 - e) wniosków o wyjaśnienie i wyjaśnienia dotyczące oświadczeń i dokumentów, o których mowa w art.25 ust.1 ustawy,
 - f) wezwań kierowanych do Wykonawców na podstawie art. 26 ust. 3 ustawy,
 - g) wniosków o udzielenie wyjaśnień dotyczących elementów oferty mających wpływ na wysokość ceny oraz odpowiedzi Wykonawców,
 - h) informacji o poprawieniu oczywistych omyłek pisarskich oraz oczywistych omyłek rachunkowych,
 - i) informacji o poprawieniu innych omyłek polegających na niezgodności oferty z SIWZ, nie powodujących istotnych zmian w treści oferty,

Remont stawy górnej nabieżnika Mańków.

- j) oświadczeń Wykonawcy w kwestii wyrażenia zgody na poprawienie innych omyłek polegających na niezgodności oferty z SIWZ, nie powodujących istotnych zmian w treści oferty,
 - k) wniosków Zamawiającego o wyrażenie zgody na przedłużenie terminu związania ofertą oraz odpowiedzi Wykonawcy,
 - l) oświadczeń Wykonawcy o przedłużeniu terminu związania ofertą,
 - m) zawiadomień o wyborze najkorzystniejszej oferty, zgodnie z art. 92 ust. 1 ustawy,
 - n) zawiadomień o unieważnieniu postępowania,
 - o) informacji i zawiadomień kierowanych do Wykonawców na podstawie art. 181, 184 i 185 ustawy.
- 2) **wiadomości e-mail**, przy przekazywaniu następujących dokumentów:
- a) zawiadomień o wyborze najkorzystniejszej oferty, zgodnie z art. 92 ust. 1 ustawy,
 - b) zawiadomień o unieważnieniu postępowania,
 - c) wezwań kierowanych do Wykonawców na podstawie art. 26 ust. 3 ustawy,
 - d) wezwań do udzielenia wyjaśnień dotyczących elementów oferty mających wpływ na wysokość ceny,
 - e) informacji o poprawieniu oferty na podstawie art. 87 ust. 2 ustawy,
 - f) wezwań Zamawiającego o wyrażenie zgody na przedłużenie terminu związania ofertą,
 - g) zawiadomień o wyborze najkorzystniejszej oferty, zgodnie z art. 92 ust. 1 ustawy,
 - h) informacji i zawiadomień kierowanych do Wykonawców na podstawie art. 181, 184 i 185 ustawy.

Uwaga! Przy przekazywaniu korespondencji w formie wiadomości e-mail należy przygotowany i podpisany przez osoby upoważnione do reprezentowania Wykonawcy dokument zeskanować i przesłać.

- 4. Jeżeli Zamawiający lub Wykonawca przekazują wnioski, zawiadomienia wyjaśnienia, wezwania, oraz informacje faksem, każda ze stron na żądanie drugiej niezwłocznie potwierdza fakt ich otrzymania. Korespondencja przesłana do Zamawiającego za pomocą faksu po godzinach urzędowania zostanie uznana za wniesioną od momentu otrzymania dokumentu.
- 5. Postępowanie odbywa się w języku polskim w związku z czym wszelkie pisma, dokumenty, oświadczenia itp. składane w trakcie postępowania między Zamawiającym a Wykonawcami muszą być sporządzone w języku polskim.
- 6. **Adres do korespondencji** i adres strony internetowej, na której umieszczone są wszystkie materiały dotyczące niniejszego postępowania, jest zamieszczony na pierwszej stronie niniejszej SIWZ. Zamawiający wymaga, aby wszelkie pisma związane z postępowaniem były kierowane wyłącznie na ten adres **z dopiskiem Zespół ds. Zamówień Publicznych, pokój nr 110.**
- 7. Zamawiający nie zamierza zwoływać zebrania Wykonawców.

Remont stawy górnej nabieżnika Mańków.

8. Osobą uprawnioną do bezpośredniego kontaktowania się z Wykonawcami jest Hanna Szner, tel.: 91 4403 423, w godz. od 7:30 do 15:00, fax: 91 4403 441 (czynny całą dobę).
9. Wykonawca może zwrócić się do Zamawiającego o wyjaśnienie treści SIWZ. Zamawiający obowiązany jest udzielić niezwłocznie wyjaśnień jednak nie później niż na dwa dni przed upływem terminu składania ofert. pod warunkiem, że wniosek o wyjaśnienie treści SIWZ wpłynął do Zamawiającego nie później niż do końca dnia, w którym upływa połowa wyznaczonego terminu składania ofert.
10. Jeżeli wniosek o wyjaśnienie treści SIWZ wpłynie po upływie terminu składania wniosku, o którym mowa w ust. 9 niniejszego Rozdziału, lub będzie dotyczyć udzielonych wyjaśnień, Zamawiający może udzielić wyjaśnień albo pozostawić wniosek bez rozpoznania.
11. Treść zapytań wraz z wyjaśnieniami Zamawiający przekazuje Wykonawcom, którym przekazał SIWZ bez ujawniania źródła zapytania oraz udostępnia na stronie internetowej.
12. W uzasadnionych przypadkach Zamawiający może przed upływem terminu do składania ofert zmienić treść SIWZ. Dokonaną zmianę SIWZ przekazuje niezwłocznie wszystkim Wykonawcom, którym przekazano SIWZ oraz zamieszcza na stronie internetowej.
13. Jeżeli w wyniku zmiany treści SIWZ nie prowadzącej do zmiany treści ogłoszenia o zamówieniu niezbędny jest dodatkowy czas na wprowadzenie zmian w ofertach, Zamawiający przedłuży termin składania ofert i poinformuje o tym Wykonawców, którym przekazano SIWZ, oraz zamieści informację na stronie internetowej
14. Przedłużenie terminu składania ofert, nie wpływa na bieg terminu składania wniosków o wyjaśnienie treści SIWZ.

Rozdział X Sposób obliczenia ceny oferty

1. Rozliczenia między Zamawiającym a Wykonawcą będą prowadzone w walucie PLN.
2. Cena musi być wyrażona w złotych polskich niezależnie od wchodzących w jej skład elementów. Tak obliczona cena będzie brana pod uwagę przez Komisję Przetargową w trakcie wyboru najkorzystniejszej oferty.
3. Zastosowanie przez Wykonawcę stawki podatku VAT od towarów i usług niezgodnej z obowiązującymi przepisami spowoduje odrzucenie oferty.
5. Do wartości netto Wykonawca doliczy przynależny podatek VAT w obowiązującej wysokości i w ten sposób wyliczy wartość brutto, z zastrzeżeniem ust. 7 niniejszego Rozdziału.
6. Jeżeli Wykonawca nie jest podatnikiem VAT w świetle obowiązującego w tym zakresie prawa polskiego, wówczas nie nalicza podatku VAT.
7. Jeżeli złożono ofertę, której wybór prowadziłby do powstania u Zamawiającego obowiązku podatkowego zgodnie z przepisami o podatku od towarów i usług Zamawiający w celu oceny takiej oferty dolicza do przedstawionej w niej ceny podatek od towarów i usług, który miałby obowiązek rozliczyć zgodnie z tymi przepisami. Wykonawca, składając ofertę informuje Zamawiającego, czy wybór oferty będzie prowadzić do powstania u Zamawiającego obowiązku podatkowego, wskazując nazwę(rodzaj) towaru lub usługi, których dostawa lub świadczenie będzie prowadzić do jego powstania, oraz wskazując ich wartość bez kwoty podatku.
8. Za wykonanie przedmiotu umowy Zamawiający zapłaci Wykonawcy wynagrodzenie umowne zgodnie z kwotą określoną w formularzu ofertowym :

9. Wszelkie kwoty wynagrodzenia winny zawierać w sobie ewentualne upusty proponowane przez Wykonawcę.
10. Niedopuszczalne są żadne negocjacje cenowe.
11. Wszystkie wartości określone w Formularzu ofertowym oraz ostateczna cena oferty muszą być liczone z dokładnością do dwóch miejsc po przecinku.
13. Zamawiający wybierze ofertę z najkorzystniejszą spośród ofert nie odrzuconych.
14. Do wartości netto Wykonawca doliczy podatek VAT w obowiązującej wysokości i w ten sposób wyliczy wartość brutto, z zastrzeżeniem pkt.15. Jeżeli Wykonawca nie jest podatnikiem VAT w świetle obowiązującego w tym zakresie prawa polskiego, wówczas nie nalicza podatku VAT.
15. Jeżeli złożono ofertę, której wybór prowadziłby do powstania obowiązku podatkowego Zamawiającego zgodnie z przepisami o podatku od towarów i usług w zakresie dotyczącym wewnątrzwspólnotowego nabycia towarów, Zamawiający w celu oceny takiej oferty dolicza do przedstawionej w niej cenie podatek od towarów i usług, który miałby obowiązek wpłacać zgodnie z obowiązującymi przepisami.
16. Wartość oferty brutto będzie stanowiła maksymalną wartość umowy.
17. Wartości brutto określone przez Wykonawcę będą stanowiły podstawę do rozliczeń w całym okresie trwania umowy.

Rozdział XI Składanie i otwarcie ofert

1. Ofertę należy złożyć w Urzędzie Morskim w Szczecinie, Zespół ds. Zamówień Publicznych, pok. nr 110, w terminie do dnia: **28.04.2016 r. do godz. 10:30.**
2. Za termin złożenia oferty uważa się termin jej dotarcia do Zamawiającego.
3. Wszelkie oferty wniesione po terminie składania zostaną zwrócone Wykonawcom po upływie terminu do wniesienia odwołania.
4. Oferty będą podlegać rejestracji przez Zamawiającego. Każda przyjęta oferta zostanie opatrzona adnotacją określającą dokładny termin przyjęcia oferty tzn. datę kalendarzową oraz godzinę i minutę, w której została przyjęta. Do czasu otwarcia ofert, będą one przechowywane w sposób gwarantujący ich nienaruszalność.
5. **Otwarcie ofert** odbędzie się w dniu **28.04.2016 r. o godz. 11:00** w Urzędzie Morskim w Szczecinie, Plac Batorego 4, 70-207 Szczecin, sala 116.
6. Postępowanie o udzielenie zamówienia jest przeprowadzane przez Komisję Przetargową powołaną przez Dyrektora Urzędu w Szczecinie, nr wniosku: PO-II-370/ZZP-3/07/16 z dnia 02.03.2016 r.
7. Postępowanie toczyć się będzie z podziałem na część: jawną i niejawną.
8. Zamawiający bezpośrednio przed otwarciem ofert poda kwotę, jaką zamierza przeznaczyć na sfinansowanie zamówienia. Następnie Zamawiający otworzy koperty z ofertami i ogłosi nazwę (firmę) i adres (siedzibę) Wykonawcy, którego oferta jest otwierana, a także informacje dotyczące ceny oferty.
9. Informacje, o których mowa w ust. 8 Zamawiający przekaże niezwłocznie Wykonawcom, którzy nie byli obecni przy otwarciu ofert, na ich wniossek.

Rozdział XII Wybór oferty najkorzystniejszej

1. Zastosowane kryteria oceny ofert:

Cena – (C) znaczenie 85% - waga 0,85

Maksymalna liczba punktów uzyskanych w **kryterium cena - 85 pkt**

Ilość punktów w kryterium cena obliczona będzie według następującego wzoru:

$$C = C_n \div C_b \times 100 \text{ pkt} \times 0,85$$

gdzie:

C – kryterium cena,

C_n – cena brutto oferty najkorzystniejszej

C_b – cena brutto oferty badanej

Wskaźnik wydłużonej gwarancji udzielonej przez Wykonawcę (G)

znaczenie 15% - waga 0,15

Maksymalna liczba punktów – **15 pkt**

Zamawiający zgodnie z opisem przedmiotu zamówienia wymaga aby czas udzielonej minimalnej gwarancji wynosił odpowiednio :

- 1) na zastosowane farby i inne materiały - **36 miesięcy** od daty odbioru ostatecznego;
- 2) na wykonane roboty - **24 miesiące** od daty odbioru ostatecznego.

W związku z ustalonym okresem gwarancji Strony ustalają, że minimalny okres rękojmi zostaje określony:

- 1) na zastosowane farby - na **39 miesięcy**, tzn. o 3 miesiące ponad okres gwarancji;
- 2) na wykonane roboty - na **27 miesięcy**, tzn. o 3 miesiące ponad okres gwarancji.

Zamawiający dodatkowo przyzna punkty Wykonawcy w niniejszym kryterium oceny ofert za wydłużoną gwarancję i wydłużoną rękojmię, punkty zostaną przyznane w podany poniżej sposób:

- **gwarancja** na zastosowane farby i inne materiały - **42 miesięcy** od daty odbioru ostatecznego i na wykonane roboty - **30 miesięcy** od daty odbioru ostatecznego oraz **rękojmia** na zastosowane farby i inne materiały - **45 miesięcy** od daty odbioru ostatecznego i na wykonane roboty - **33 miesiące** przyznaje się **G = 5 pkt.**,
- **gwarancja** na zastosowane farby i inne materiały - **48 miesięcy** od daty odbioru ostatecznego i na wykonane roboty - **36 miesiące** od daty odbioru ostatecznego oraz **rękojmia** na zastosowane farby i inne materiały - **51 miesięcy** od daty odbioru ostatecznego i na wykonane roboty - **39 miesiące** przyznaje się **G = 10 pkt.**,

Specyfikacja istotnych warunków zamówienia
Remont stawy górnej nabieżnika Mańków.

- **gwarancja** zastosowane farby i inne materiały - **54 miesiące** od daty odbioru ostatecznego i na wykonane roboty - **42 miesiące** od daty odbioru ostatecznego oraz **rękojmia** na zastosowane farby i inne materiały - **57 miesięcy** od daty odbioru ostatecznego i na wykonane roboty - **45 miesiące** przyznaje się **G = 15 pkt.**,

2. Sposób oceny ofert:

1. Maksymalna liczba punktów z poszczególnych kryteriów = **100 pkt**

Oferta, która otrzyma największą, łączną ilość punktów, uznana zostanie za najkorzystniejszą w oparciu o poniższy wzór

$S = C + G$ – największa ilość punktów (S) wyliczonych w ten sposób decyduje o uznaniu oferty za najkorzystniejszą.

Zamawiający udzieli zamówienia Wykonawcy, którego oferta będzie odpowiadać wszystkim wymaganiom zawarty w ustawie Pzp, specyfikacji istotnych warunków zamówienia i zostanie oceniona jako najkorzystniejsza w oparciu o ww. kryteria.

2. Zamawiający dokona wyboru Wykonawcy spośród ofert nieodrzuconych uwzględniając liczbę maksymalną uzyskanych punktów wykonania zamówienia.
3. Komisja Przetargowa oceni oferty według **kryterium cena - 85%, kryterium wydłużonej gwarancji udzielonej przez Wykonawcę - 15%..**
4. Wykonawca pozostaje związany ofertą przez okres 30 dni.
5. Bieg terminu związania ofertą rozpoczyna się wraz z upływem terminu składania ofert.
6. Zamawiający dokona badania ofert w celu stwierdzenia, czy Wykonawcy nie podlegają wykluczeniu. W przypadku wykluczenia Wykonawcy Zamawiający odrzuci jego ofertę. Następnie Zamawiający dokona oceny, czy oferty Wykonawców nie wykluczonych z postępowania nie podlegają odrzuceniu.
7. W toku badania i oceny ofert Zamawiający może żądać od Wykonawców wyjaśnień dotyczących treści złożonych ofert i dokumentów potwierdzających spełnianie warunków udziału w postępowaniu.
8. Zamawiający poprawi w tekście oferty oczywiste omyłki pisarskie oraz omyłki rachunkowe, z uwzględnieniem konsekwencji rachunkowych dokonanych poprawek, inne omyłki polegające na niezgodności oferty ze specyfikacją istotnych warunków zamówienia nie powodujące istotnych zmian w treści oferty - niezwłocznie zawiadamiając o tym Wykonawcę, którego oferta została poprawiona.
9. Zamawiający w celu ustalenia, czy oferta zawiera rażąco niską cenę w stosunku do przedmiotu zamówienia, zwraca się do wykonawcy o udzielenie w określonym terminie wyjaśnień dotyczących elementów oferty mających wpływ na wysokość ceny.
10. Zamawiający, oceniając wyjaśnienia, bierze pod uwagę obiektywne czynniki, w szczególności oszczędność metody wykonania zamówienia, wybrane rozwiązania techniczne, wyjątkowo sprzyjające warunki wykonywania zamówienia dostępne dla wykonawcy, oryginalność projektu wykonawcy oraz wpływ pomocy publicznej udzielonej na podstawie odrębnych przepisów.
11. Zamawiający odrzuci ofertę Wykonawcy, który nie złożył wyjaśnień lub, jeżeli dokonana ocena wyjaśnień wraz z dostarczonymi dowodami potwierdzi, że oferta zawiera rażąco niską cenę w stosunku do przedmiotu zamówienia.

12. Zamawiający odrzuci ofertę, jeżeli:

- 1) jest niezgodna z ustawą;
- 2) jej treść nie odpowiada zapisom SIWZ, z zastrzeżeniem art. 87 ust. 2 pkt 3 ustawy;
- 3) jej złożenie stanowi czyn nieuczciwej konkurencji w rozumieniu przepisów o zwalczaniu nieuczciwej konkurencji;
- 4) zawiera rażąco niską cenę w stosunku do przedmiotu zamówienia;
- 5) została złożona przez Wykonawcę wykluczonego z udziału w postępowaniu o udzielenie zamówienia lub nie zaproszonego do składania ofert;
- 6) zawiera błędy w obliczeniu ceny;
- 7) Wykonawca w terminie 3 dni od dnia doręczenia zawiadomienia nie zgodził się na poprawienie omyłki, o której mowa w art. 87 ust. 2 pkt 3 ustawy;
- 8) jest nieważna na podstawie odrębnych przepisów.

13. Oferty nie odrzucone zostaną poddane procedurze oceny zgodnie z kryteriami oceny ofert najniższa cena brutto.

14. Zamawiający wybierze ofertę najkorzystniejszą na podstawie kryteriów oceny ofert określonych w SIWZ.

15. Niezwłocznie po wyborze najkorzystniejszej oferty Zamawiający jednocześnie zawiadomi Wykonawców, którzy złożyli oferty o:

- 1) wyborze najkorzystniejszej oferty, podając nazwę (firmę), albo imię i nazwisko siedzibę albo miejsce zamieszkania i adres Wykonawcy, którego ofertę wybrano oraz uzasadnienie jej wyboru, oraz nazwy (firmy), albo imiona i nazwiska, siedziby albo miejsca zamieszkania i adresy Wykonawców, którzy złożyli oferty, a także oceny ofert;
- 2) Wykonawcach, których oferty zostały odrzucone, podając uzasadnienie faktyczne i prawne;
- 3) Wykonawcach, którzy zostali wykluczeni z postępowania, podając uzasadnienie faktyczne i prawne;
- 4) terminie, określonym zgodnie z art. 94 ust. 2 ustawy, po którego upływie umowa w sprawie zamówienia publicznego może być zawarta.

16. W przypadku wystąpienia przesłanek, o których mowa w art. 93 ustawy Zamawiający unieważnia postępowanie.

17. O unieważnieniu postępowania Zamawiający zawiadomi równocześnie wszystkich Wykonawców, którzy:

- 1) ubiegali się o udzielenie zamówienia - w przypadku unieważnienia postępowania przed upływem terminu składania ofert;
- 2) złożyli oferty - w przypadku unieważnienia postępowania po upływie terminu składania ofert;

- podając uzasadnienie faktyczne i prawne.

Rozdział XIII Zawarcie umowy. Zmiana umowy. Zabezpieczenie należytego wykonania umowy.

1. Zawarcie umowy

Informacje o formalnościach, jakie powinny być spełnione w celu zawarcia umowy:

- 1) Wykonawca, którego oferta została wybrana zobowiązany jest skontaktować się z Zamawiającym w terminie nie krótszym niż 5 dni od dnia przesłania zawiadomienia o wyborze najkorzystniejszej oferty i uzgodnić termin podpisania umowy;
- 2) Wykonawca ma obowiązek zawrzeć umowę zgodnie ze wzorem umowy stanowiącym **Załącznik nr 8** do niniejszej SIWZ;
- 3) zawarta umowa będzie jawna i będzie podlegała udostępnianiu na zasadach określonych w przepisach o dostępie do informacji publicznej (art. 139 ust. 3 ustawy).

2. Zmiana umowy :

- 1) Zmiana warunków umowy wymaga formy pisemnej pod rygorem nieważności i może być dokonana jedynie w granicach zakreślonych **art. 144** ustawy Prawo zamówień publicznych.
- 2) Zamawiający dopuszcza dokonania zmian w umowie dotyczących wynagrodzenia Wykonawcy w przypadku zmiany:
 - a) stawki podatku od towarów i usług (VAT).

3. Zabezpieczenie należytego wykonania umowy - brak

Rozdział XIV. Pouczenie o środkach ochrony prawnej.

1. Wykonawcom, a także organizacjom uprawnionym do wnoszenia środków ochrony prawnej wpisanym na listę prowadzoną przez Prezesa UZP i ogłaszaną na stronie internetowej UZP, jeżeli mieli lub mają interes prawny w uzyskaniu danego zamówienia oraz poniósł lub może ponieść szkodę w wyniku naruszenia przez Zamawiającego przepisów ustawy, przysługuje środek ochrony prawnej - odwołanie do Prezesa krajowej Izby Odwoławczej.
2. Odwołanie przysługuje wyłącznie od niezgodnej z przepisami ustawy czynności Zamawiającego podjętej w postępowaniu o udzielenie zamówienia publicznego lub zaniechania czynności, do której Zamawiający jest zobowiązany na podstawie ustawy.
3. Odwołanie powinno wskazywać czynność lub zaniechanie czynności Zamawiającego, którym zarzuca się niezgodność z przepisami ustawy, zawierać zwięzłe przedstawienie zarzutów, określić żądanie oraz wskazywać okoliczności faktyczne i prawne uzasadniające wniesienie odwołania.
4. Odwołanie wnosi się do Prezesa Krajowej Izby Odwoławczej w formie pisemnej albo elektronicznej opatrzonej bezpiecznym podpisem elektronicznym weryfikowanym za pomocą ważnego kwalifikowanego certyfikatu. Adres do wniesienia odwołania w formie pisemnej: ul. Postępu 17a, 02-676 Warszawa.
5. Odwołanie wnosi się:
 - 1) w terminie 10 dni od dnia przesłania informacji o czynności Zamawiającego stanowiącej podstawę jego wniesienia - jeżeli zostały przesłane w sposób określony w art. 27 ust. 2 ustawy Pzp, albo w terminie 15 dni - jeżeli zostały przesłane w inny sposób - w przypadku gdy wartość zamówienia jest równa lub przekracza kwoty określone w przepisach wydanych na podstawie art. 11 ust. 8 ustawy Pzp;
 - 2) w terminie 5 dni od dnia przesłania informacji o czynności zamawiającego stanowiącej podstawę jego wniesienia - jeżeli zostały przesłane w sposób określony w art. 27 ust.

Remont stawy górnej nabieżnika Mańków.

2 ustawy Pzp, albo w terminie 10 dni - jeżeli zostały przesłane w inny sposób - w przypadku gdy wartość zamówienia jest mniejsza niż kwoty określone w przepisach wydanych na podstawie art. 11 ust. 8 ustawy Pzp.

- 3) odwołanie wobec czynności innych niż określone w pkt. 1) i 2) wnosi się:
 - a) w przypadku zamówień, których wartość jest równa lub przekracza kwoty określone w przepisach wydanych na podstawie art. 11 ust. 8 - w terminie 10 dni od dnia, w którym powzięto lub przy zachowaniu należytej staranności można było powziąć wiadomość o okolicznościach stanowiących podstawę jego wniesienia,
 - b) w przypadku zamówień, których wartość jest mniejsza niż kwoty określone w przepisach wydanych na podstawie art. 11 ust. 8 - w terminie 5 dni od dnia, w którym powzięto lub przy zachowaniu,
 - c) należytej staranności można było powziąć wiadomość o okolicznościach stanowiących podstawę jego wniesienia.
6. Odwołujący przesyła kopię odwołania Zamawiającemu przed upływem terminu do wniesienia odwołania, o którym mowa w art. 182 ustawy, w taki sposób, aby mógł on zapoznać się z jego treścią przed upływem tego terminu.
7. Kopię wniesionego odwołania Zamawiający niezwłocznie przekazuje Wykonawcom uczestniczącym w postępowaniu o udzielenie zamówienia, a jeżeli odwołanie będzie dotyczyło treści ogłoszenia lub postanowień SIWZ, zamieści ją również na stronie internetowej Urzędu Morskiego w Szczecinie, wzywając Wykonawców do przystąpienia do postępowania odwoławczego.
8. Wykonawca może zgłosić przystąpienie do postępowania odwoławczego w terminie 3 dni od dnia otrzymania kopii odwołania, wskazując stronę, do której przystępuje i interes w uzyskaniu rozstrzygnięcia na korzyść strony, do której przystępuje. Zgłoszenie przystąpienia doręcza się Prezesowi Krajowej Izby Odwoławczej w formie pisemnej albo elektronicznej opatrzonej bezpiecznym podpisem elektronicznym weryfikowanym za pomocą ważnego kwalifikowanego certyfikatu, a jego kopię przesyła Zamawiającemu oraz Wykonawcy wnoszącemu odwołanie.
9. Wykonawcy, którzy przystąpili do postępowania odwoławczego, stają się uczestnikami postępowania odwoławczego, jeżeli mają interes w tym, aby odwołanie zostało rozstrzygnięte na korzyść jednej ze stron.
10. Zamawiający lub odwołujący może zgłosić opozycję przeciw przystąpieniu innego Wykonawcy nie później niż do czasu otwarcia rozprawy. Krajowa Izba Odwoławcza uwzględni opozycję, jeżeli zgłaszający opozycję uprawdopodobni, że Wykonawca nie ma interesu w uzyskaniu rozstrzygnięcia na korzyść strony, do której przystąpił ; w przeciwnym razie Krajowa Izba Odwoławcza oddali opozycję. Postanowienie o uwzględnieniu lub oddaleniu opozycji Krajowa Izba Odwoławcza może wydać na posiedzeniu niejawnym. Na postanowienie o uwzględnienie albo oddalenie opozycji nie przysługuje skarga.
11. Odwołujący oraz Wykonawca wezwany zgodnie z ust. 6 niniejszego Rozdziału nie mogą następnie korzystać ze środków ochrony prawnej wobec czynności Zamawiającego wykonane zgodnie z wyrokiem Izby lub sądu na podstawie art. 186 ust. 2 i 3 ustawy.
12. Na orzeczenie Krajowej Izby Odwoławczej stronom oraz uczestnikom postępowania odwoławczego przysługuje skarga do Sądu.
13. Skargę wnosi się do Sądu Okręgowego właściwego dla siedziby albo miejsca zamieszkania Zamawiającego, czyli do Sądu Okręgowego w Szczecinie, VIII Wydział

Remont stawy górnej nabieżnika Mańków.

Gospodarczy przy ul. Małopolskiej 17, 70-952 Szczecin. Skargę wnosi się za pośrednictwem Prezesa Izby w terminie 7 dni od dnia doręczenia orzeczenia Izby, przesyłając jednocześnie jej odpis przeciwnikowi skargi. Złożenie skargi w placówce pocztowej operatora publicznego jest równoznaczne z jej wniesieniem.

14. Sąd rozpoznaje sprawę niezwłocznie, nie później jednak niż w terminie 1 miesiąca od dnia wpływu skargi do sądu.
15. Od wyroku sądu lub postanowienia kończącego postępowanie w sprawie nie przysługuje skarga kasacyjna.
16. Wykonawca lub uczestnik konkursu może w terminie przewidzianym do wniesienia odwołania poinformować Zamawiającego o niezgodnej z przepisami ustawy czynności podjętej przez niego lub zaniechaniu czynności, do której jest on zobowiązany na podstawie ustawy, na które nie przysługuje odwołanie na podstawie art. 180 ust. 2 ustawy.
17. W przypadku uznania zasadności przekazanej informacji Zamawiający powtarza czynność albo dokonuje czynności zaniechanej, informując o tym Wykonawców w sposób przewidziany w ustawie dla tej czynności.
18. Na czynności, o których mowa w ust. 17 niniejszego Rozdziału, nie przysługuje odwołanie z zastrzeżeniem art. 180 ust. 2 ustawy.

Rozdział XV Opis przedmiotu zamówienia, słownik CPV – 45200000

Przedmiotem zamówienia jest remont stałego znaku nawigacyjnego :

Stawa górna nabieżnika Mańków

Symbol kategorii CPV: 45200000 – Roboty w zakresie inżynierii lądowej i wodnej



Lokalizacja na 43.340 km toru wodnego Świnoujście – Szczecin , 1235 m na wschód od osi toru wodnego na lądzie stałym, w masywie leśnym Puszczy Goleniowskiej na terenie rezerwatu przyrody „Olszanka”. Dostęp do obiektu wyłącznie drogą lądową, obiekt zlokalizowany jest na lądzie stałym.

Remont stawy górnej nabieżnika Mańków.

Trójścienna, ażurowa konstrukcja stalowa wysokości 32,50 m nad poziom cokołów z cylindrycznym szybem komunikacyjnym zakończonym laterną z dwoma galeryjkami i stożkowym dachem, pomalowana w górnej części na kolor czerwony (RAL3020), natomiast w części dolnej kolor biały (RAL9003). Obiekt wybudowany 1926 roku, jako zabytek techniki został wpisany do rejestru co potwierdza karta ewidencyjna obiektu.

Każda stopa trójściennej konstrukcji spoczywa na oddzielnym cokole betonowym w kształcie sześciokąta wpisanego w koło o średnicy 3,90 m, każdy cokół wsparty jest na palach drewnianych \varnothing 0,35 m zabitych na głębokość 9,00 m, cokoły fundamentowe między sobą połączone są ławą fundamentową, rzut poziomy posadowienia cokołów tworzy trójkąt równoramienny. W środku rzutu poziomego posadowienia konstrukcji wieży jest cokół fundamentowy cylindra szybu komunikacyjnego w kształcie sześciokąta wpisanego w koło o średnicy 2,00 m wspartego o pale zabite na głębokość 5,00 m.

Cokół posadowienia cylindra, szybu komunikacyjnego połączony jest belkami z stopami fundamentowymi posadowienia wieży. Krawędzie cokołów fundamentowych licowane są w narożnikach blokami kamiennymi i cegłą klinkierową. Konstrukcja wieży szybu komunikacyjnego wykonana jest z walcowanych kształtowników stalowych łączonych w technologii nitowanej.

Obecny stan techniczny obiektu : Stawy górnej nabieżnika Mańków

Blok fundamentowy stawy ma liczne, powierzchniowe rysy i pęknięcia, odpryski, a powierzchnia porośnięta drobną roślinnością (mchy, porosty, kępy traw).

Konstrukcja kratowa ogólnie w dobrym stanie technicznym, nie wykazuje uszkodzeń mechanicznych lub zniszczeń powodowanych przez korozję. Właściwa ocena będzie możliwa po wykonaniu czyszczenia strumieniowo – ściernego. Po demontażu blach pomostowych należy spodziewać się, że wsporniki podtrzymujące galeryjki oraz niektóre pręty konstrukcji kratowej będą uszkodzone przez korozję.

Poszycie szybu komunikacyjnego wykonane z blachy stalowej grubości 3 mm jest miejscami przerdzewiałe lub posiada ślady źle wykonanych napraw z lat ubiegłych. Powłoka malarska i zabezpieczenie antykorozyjne w znacznym stopniu zniszczone.

Zakres prac remontowych

a) Konstrukcja stalowa zewnętrzna (poszycie oraz konstrukcja kratowa)

Demontaż zniszczonych (uszkodzonych) elementów kratowej konstrukcji stalowej wg zasady jeden element zdemontowany – nowy zamontowany w to miejsce. Przed montażem należy zabezpieczyć połączenia antykorozyjnie. Do łączenia elementów konstrukcji stalowej wcześniej nitowanych użyć śrub ocynkowanych klasy 8.8 dopasowanych do istniejących otworów po nitach zabezpieczonych przed samoodkręcaniem.

Demontaż blach pomostowych na galeryjkach.

W miejsce blach na pomostach galeryjek zastosować kraty pomostowe typu Mostostal lub blachy stalowe, ryflowane, perforowane mocowane na śruby z wykorzystaniem istniejących otworów montażowych. Przed montażem blach i elementów konstrukcji kratowej miejsca montażu i wymieniane elementy należy zabezpieczyć antykorozyjnie.

Remont stawy górnej nabieżnika Mańków.

Wycięcie zniszczonych fragmentów poszycia szybu komunikacyjnego, dopasowanie łat z blachy o grubości identycznej jak w elemencie rodzimym, spawanie z obu stron.

Połączenie szybu komunikacyjnego z latarną jest w znacznym stopniu zniszczone przez korozję, należy wymontować poszczególne elementy i w zależności od stopnia zniszczenia wymienić na nowe lub po naprawie zamontować w miejsce demontażu, wszystkie elementy zabezpieczyć antykorozyjnie zgodnie z technologią przyjętą dla całego obiektu. Wymiany należy dokonać według zasady jeden element wymontowany nowy zamontowany w to samo miejsce, a w razie konieczności zastosować dodatkowe wzmocnienia konstrukcji, w miejsce wyciętych nitów zastosować śruby klasy 8.8 cynkowane o średnicy dostosowanej do otworów. W miejscach łączenia blach poszycia z konstrukcją szkieletową stawy zastosować śruby, których łby będą przypominały/imitowały kształtem połączenie nitowane.

Demontaż drzwi typu okrętowego (2 szt.) i ich naprawa polegająca na wymianie poszycia lub fragmentów, wymiana uszczelek, zamków, zawiasów.
Sprawdzenie szczelności/przylegania na kredę.

Czyszczenie strumieniowo – ściernie do stopnia SA 2,5 wszystkich stalowych wewnętrznych zewnętrznych elementów konstrukcji staw.

Metalizacja natryskowa cynkiem zewnętrznej powierzchni stawy o grubości powłoki 160 µm. Metalizację należy przeprowadzić zgodnie z PN-ISO 22063 i PN-H 04684. Natryskiwanie może być prowadzone w warunkach, w których nie nastąpi skraplanie wody na powierzchni przeznaczonej do powlekania, to znaczy, gdy temperatura pokrywanej powierzchni jest, o co najmniej 3°C wyższa od temperatury punktu rosy. Okres między przygotowanie powierzchni do natrysku, a samą operacją nie powinien przekroczyć 4 godzin w warunkach suchej, otwartej przestrzeni. Wykonawca zobowiązany jest do kontroli i prowadzenia rejestru obejmującego temperaturę powietrza, temperaturę podłoża, wilgotność względna powietrza, ponadto kontrola czasu od zakończenia procesu czyszczenia do nałożenia powłoki metalizacyjnej oraz do jej uszczelnienia.

Doszczelnianie powierzchni cynkowanych farbami przeciwrzdzewnymi z datkiem 20% rozcieńczalnika. Grubość powłoki 40 µm. Na koniec dnia roboczego całą oczyszczoną strumieniowo – ściernie i ocynkowaną powierzchnię należy zabezpieczyć farbą antykorozyjną przed powstaniem korozji wtórnej.

Malowanie farbami dwuskładnikowymi, grubopowłokowymi, natryskiem bezpowietrznym.

Grubość powłoki antykorozyjnej - doszczelnienie 40 µm.

Powłoka podkładowa epoksydowa grubości 80 µm.

Powłoka nawierzchniowa poliuretanowa grubości 100 µm.

Dla ułatwienia kontroli prac malarskich nakładane kolejno warstwy należy zróżnicować kolorystycznie, barwy należy ustalić z Zamawiającym przed przystąpieniem do malowania.

Malowanie farbami grubopowłokowymi nawierzchniowymi, natryskiem bezpowietrznym.

Stosując kolory farb nawierzchniowych:

Czarny - RAL 9005

Biały - RAL 9003

Czerwony - RAL 3020

b) Wnętrze znaku

Czyszczenie strumieniowo - ściernie całej powierzchni wewnątrz znaku.

Wymiana lub naprawa bulajów 6 szt. w tym wymiana szyb, uszczelek, zawiasów.

Sprawdzenie szczelności – ciśnieniowo wodą.

Czyszczenie, naprawa i udrożnienie kratek wentylacyjnych z zabezpieczeniem otworów siatką przeciw owadom. Do zabezpieczenia antykorozyjnego wnętrza znaku zastosować farby antykorozyjne dużej zawartości wypełniaczy metalicznych gwarantujące wieloletni okres trwałości powłoki malarskiej. Farba nawierzchniowa, poliuretanowa kolorze jasno szarym RAL 7035.

Wnętrze laterny, w której umieszczone jest światło nawigacyjne pomalować farbą w kolorze czarnym matowym.

Szczeble drabin pomalować na kolor żółty.

Przed przystąpieniem do wykonania prac remontowych, szczególnie w laternie należy zabezpieczyć wszystkie urządzenia elektroniczne i lampy nautyczne przed zniszczeniem i zapyleniem.

W laternie stawy Mańków istnieje zabytkowa, kryształowa lampa nautyczna wymagająca szczególnego zabezpieczenia i ochrony przed zniszczeniem.

c) Fundament, schody, przejście przez rów

Powierzchnie bloku fundamentowego należy oczyścić stosując metodę groszkowania, pomijając elementy klinkierowe, wykonać naprawy miejsc uszkodzonych, wygładzić całą powierzchnię, pomalować białą farbą zewnętrzną do betonu.

Dla poprawy bezpieczeństwa, zlikwidowanie obecnego pomostu drewnianego podejściowego do znaku i zastosowanie schodów z stalową poręczą / pochwytym o szerokości 90 cm - odlanych z betonu.

Do odbudowania przejście przez rów wykorzystać wymiary i formę istniejącej kładki stosując tworzywo syntetyczne.



Dla usztywnienia konstrukcji należy zastosować cztery pale z drewna syntetycznego \varnothing 200 mm długości 6,0 metrów wbite symetrycznie w 1/3 i 3/4 długości kładki.

Szacowany wykaz elementów z drewna syntetycznego do odbudowy kładki do obiektu:
Stawa górna nabieżnika Mańków :

Specyfikacja istotnych warunków zamówienia
Remont stawy górnej nabieżnika Mańków.

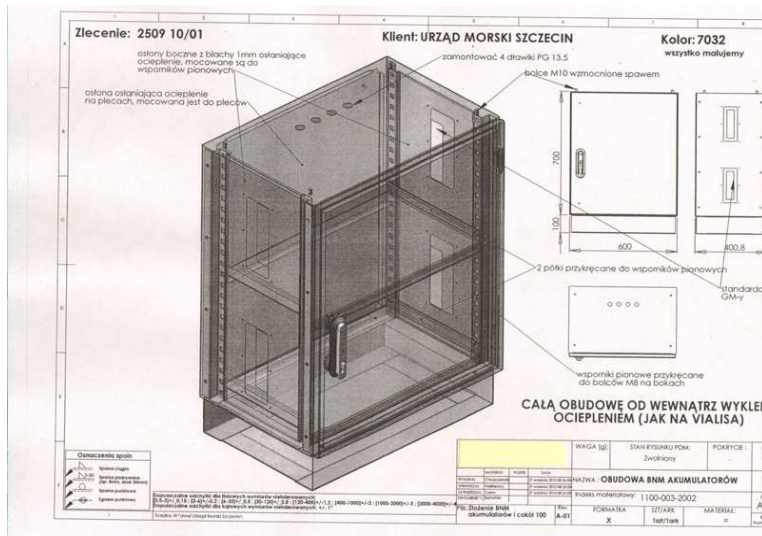
- | | |
|--------------------------------------|-----------|
| 1. Profil czworokątny 8 x 23 x 500 | - 6 szt. |
| 2. Pale Ø 200, l – 600 | - 2 szt |
| 3. Profil czworokątny 8 x 23 x 150 | - 4 szt. |
| 4. Deska pomostowa 4,8 x 16,5 x 150 | - 25 szt. |
| 5. Deska pomostowa 4,8 x 16,5 x 200 | - 5 szt. |
| 6. Profil czworokątny 9 x9 – 250 | - 4 szt |
| 7. Pochwył I – 550 | - 2 szt |
| 8. Podkład kolejowy 150 x 240 x 1660 | - 2 szt. |

Wykonawca przed przystąpieniem do prac powinien wykonać pomiary we własnym zakresie.

d) Wyposażenie

Stawę należy wyposażyć w obudowy na urządzenia elektryczne sterujące światłem nautycznym oraz akumulatory.

Opis obudowy nr 1 (Obudowa akumulatorów/ocieplenie/półki/HS)



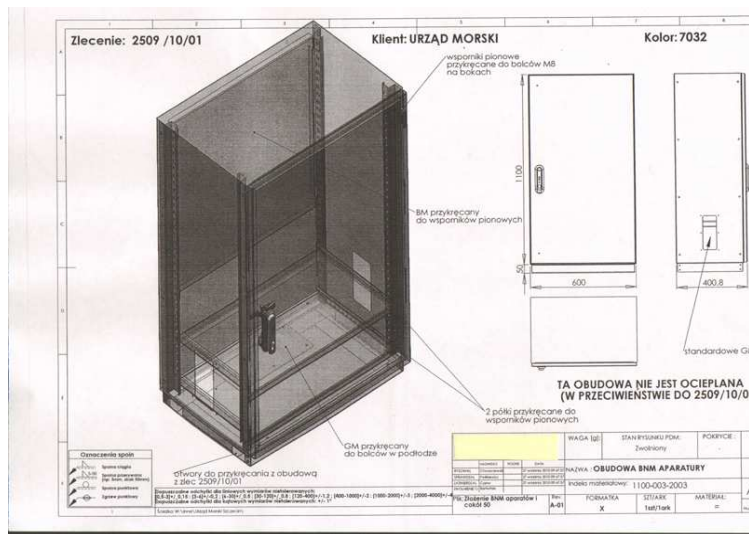
Wymiary:
 Szerokość – 600 mm
 Głębokość - 400 mm
 Wysokość z cokołem - 800 mm

Obudowa typu BNM o IP 54, z uszczelkami poliuretanowymi na drzwiach i przepustach kablowych. Wewnątrz ocieplona jest otuliną, która na bokach i plecach dodatkowo jest chroniona płytami osłonowymi z blachy o gr. 0,5 - 07mm. Przepusty kablowe GM zamontowane na bokach i służą do wyprowadzenia kabli z akumulatorów. Szafka wyposażona w dwie półki z możliwością skokowego regulowania ich położenie (górną-dół). Na górze obudowy powinny być zamontowane 4 śruby do przykręcenia obudowy aparatury oraz 4 dławiki na wyprowadzenie okablowania. Drzwi szafki dzielone, zamykane na zamek HS z zamontowaną wkładką połówkową powtarzalną (klucz patentowy). Całość wykonana z blachy ocynkowanej, pomalowana na kolor RAL 7032 (oliwkowo-siwy).

Opis obudowy nr 2 (Obudowa aparatury/półki + BM/HS)

Wymiary:
 Szerokość – 600 mm
 Głębokość - 400 mm
 Wysokość - 1100 mm
 oraz wysokość cokołu ok. 50mm

Specyfikacja istotnych warunków zamówienia Remont stawy górnej nabieżnika Mańków.



Obudowa typu BNM, IP 54, całość wykonana z blachy ocynkowanej, pomalowana na kolor RAL 7032 (oliwkowo-siwy). Drzwi szafki dzielone zamykane na zamek HS z zamontowaną wkładką połówkową powtarzalną, zamykana na klucz patentowy. Cokół z odkręcanymi bokami w celu skręcenia obydwu szafek (obudowa nr 2 stoi na obudowie nr 1). Szafka wyposażona w dwie półki na aparaturę sterującą z możliwością skokowej regulacji ich położenia (górze-dół). W pozostałej części (ok. 700 mm) zainstalowana jest blacha montażowa OC do montażu pozostałej aparatury.

Termin prowadzenia robót

Z uwagi na to że remontowany znak nawigacyjny znajduje się w rezerwacie przyrody Olszanka i obowiązuje na tym obszarze okres lęgowy bielika *Haliaeetus albicilla*, prace remontowe na znaku mogą rozpocząć się od dnia 1 sierpnia 2016 r. i powinny być zakończone 31 października 2016 r.

Prowadzenie robót

Ogólne zasady wykonywania robót. Wykonawca jest odpowiedzialny za prowadzenie robót zgodnie z ustaleniami umowy, sztuką budowlaną, za jakość zastosowanych materiałów i wykonanych robót, za zgodność z wymaganiami specyfikacji oraz poleceniami Zamawiającego.

Do obowiązków Wykonawcy należy zabezpieczenie miejsca prowadzenia prac przed osobami postronnymi, dbanie o ład i porządek w miejscu wykonywania prac oraz jego otoczeniu.

Przekazanie obiektów Wykonawcy robót.

Zamawiający protokolarnie przekaże Wykonawcy obiekt wraz z przyległym terenem na czas realizacji prac renowacyjnych, przy czym protokół przekazania zostanie sporządzony dla każdego znaku nawigacyjnego oddzielnie. W przypadku konieczności wykonania zaplecza, Wykonawca wykona zaplecze dla własnych potrzeb w miejscu uzgodnionym z Zamawiającym na koszt Wykonawcy. Od chwili przejęcia Wykonawca jest odpowiedzialny za ochronę obiektu i jego wyposażenie do chwili ostatecznego, protokolarnego odbioru.

Ochrona środowiska.

W trakcie realizacji zleconych prac Wykonawca zobowiązany jest do przestrzegania i stosowania wszystkich przepisów prawnych w zakresie BHP, ochrony środowiska,

a szczególnie w zakresie ochrony wód i gleby przed zanieczyszczeniami, zapyleniem i hałasem.

Przewidywane zagrożenia

Przy realizacji zadania inwestycyjnego przewiduje się następujące zagrożenia:

- możliwość upadku materiału budowlanego lub sprzętu z wysokości;
- możliwość upadku pracowników z wysokości;
- pożar, zalanie, itp.;
- utopienie;
- niewłaściwy sposób magazynowania materiałów skutkujący katastrofą budowlaną;
- nieodpowiednia jakość użytych materiałów skutkująca katastrofą budowlaną;
- błędy wykonawcze (w tym w odczycie projektu) skutkujące katastrofą budowlaną;
- awarie sprzętu skutkujące katastrofą budowlaną, zranieniem pracowników, porażeniem prądem, itp.;
- kolizje środków transportu na placu budowy;
- zatrucie, poparzenie, bądź inne uszkodzenia ciała wynikające z posługiwaniem się materiałami budowlanymi niezgodnie z zaleceniami podanymi w karcie charakterystyki materiału niebezpiecznego;
- przebywanie osób postronnych, niezwiązanych z przedsięwzięciem budowlanym, na terenie budowy.

Sposoby instruktażu pracowników

Przed przystąpieniem do prac związanych z zadaniem inwestycyjnym należy poinstruować pracowników na temat zagrożeń wynikających z zakresu prac, zaznajomić ich z przewidywanymi zagrożeniami oraz ze sposobem ich zapobiegania. Przez cały okres zamierzenia inwestycyjnego należy przypominać robotnikom o niebezpieczeństwach wynikających z robót, które będą wykonywać. Do pracy należy dopuszczać jedynie osoby posiadające odpowiednie kwalifikacje i przygotowanie. Ponadto w trakcie realizacji powyższego zadania inwestycyjnego musi być zapewnione przestrzeganie ogólnych przepisów bezpieczeństwa i higieny pracy zawartych w Rozporządzeniu MP i PS z dnia 26.09.1997 roku.

Wskazanie środków zapobiegawczych

W celu likwidacji lub zmniejszenia mogących wystąpić zagrożeń podczas realizacji powyższego zadania inwestycyjnego proponuje się podjęcie następujących środków zapobiegawczych:

- oznakowanie tymczasowej drogi ewakuacyjnej;
- oznakowanie i zabezpieczenie stref niebezpiecznych;
- wyposażenie placu budowy i zaplecza w gaśnice podręcznych znajdujące się w dobrze oznakowanym i dostępnym miejscu;
- wyposażenie robotników w środki ochrony indywidualnej jak kaski, ubiór ochronny, rękawice, okulary ochronne, szelki itp.;
- stosowanie środków ochrony zbiorowej jak zadaszenia, barierki chroniące przed upadkiem z wysokości, burtki i krawężniki na rusztowaniach, umocnienia i oznaczenia wykopów etc.
- wyposażenie budowy w apteczkę z podstawowymi środkami ratunkowymi;
- stosowanie materiałów budowlanych oraz wykorzystywanie sprzętu dopuszczonego do stosowania oraz posiadającego odpowiednie atesty;

Remont stawy górnej nabieżnika Mańków.

- ograniczenie wstępu na plac budowy jedynie do osób do tego przygotowanych (odpowiednie szkolenia, sprawność fizyczna, stan zdrowia, wyposażenie i ubiór, itd.) oraz do osób, których przebywanie jest konieczne dla procesu budowy;
- stosowanie się do zaleceń zawartych w kartach charakterystyki materiału niebezpiecznego;
- przechowywanie w stałym miejscu (biuro kierownika budowy) i udostępnianie dokumentacji budowy oraz instrukcji obsługi maszyn i urządzeń, bhp, pierwszej pomocy, itp.;
- konsultacje z projektantem konstrukcji wszelkich niebezpiecznych robót budowlanych (nadzór budowlany), zlecenie wykonania projektów wykonawczych.

Zastrzeżenia i uwagi końcowe

Niniejsze opracowanie wskazuje zagrożenia i podstawowe informacje ich likwidacji lub zmniejszania podczas realizacji zadania inwestycyjnego. Wymaga ono jednak pełnej akceptacji bądź weryfikacji przez kierownika budowy (lub osoby odpowiedzialnej za bezpieczeństwo podczas budowy). W tym celu opracowanie niniejsze wymaga autoryzacji kierownika budowy przed rozpoczęciem prac. Zabezpieczenia ludzi przed powyższymi zagrożeniami należy określić w „Planie bezpieczeństwa i ochrony zdrowia”, który powinien być sporządzony przez kierownika budowy zgodnie z ustawą z dnia 7 lipca 1994 r. Prawo Budowlane (Dz.U. z 2016 r. poz. 290)

Zakres i formę „Planu bezpieczeństwa i ochrony zdrowia” określa Rozporządzenie Ministra Infrastruktury z dnia 23 czerwca 2003 r (Dz. U. z 2003 r. nr 120 poz.1126).

W „Planie bezpieczeństwa i ochrony zdrowia” należy uwzględnić wszystkie zagrożenia, także te wymienione w innych projektach realizowanych w ramach wspólnego pozwolenia na budowę lub wspólnego zgłoszenia zamiaru wykonania robót budowlanych.

ZATWIERDZIŁ

Dyrektor Urzędu Morskiego w Szczecinie

Andrzej Borowiec

.....
(pieczęć Wykonawcy)

Nr telefonu:

Nr faksu:

Formularz oferty

Ja (My) niżej podpisany(ni)
działając w imieniu i na rzecz:

dane dotyczące Wykonawcy:

Nazwa

Siedziba

nr telefonu, nr faxu

REGON

NIP

Nr konta bankowego

w odpowiedzi na ogłoszenie o przetargu nieograniczonym na: **Remont stawy górnej nabieżnika Mańków**, składam(y) niniejszą ofertę:

1. Oferuję(my) realizację zamówienia zgodnie z opisem przedmiotu zamówienia i na warunkach płatności określonych w SIWZ za wynagrodzenie ogółem:

wartość brutto wraz z przynależnym podatkiem VATzł,
(słownie zł),

2. Oświadczam(y), iż przedmiot zamówienia zrealizuję(my) **w terminie nieprzekraczalnym do dnia 31 października 2016 roku**

3. Dodatkowo udzielamy gwarancji na:

- farby i inne materiały od daty odbioru ostatecznego miesięcy, wraz z rękojmią miesięcy;
- na wykonane roboty od odbioru ostatecznego miesięcy, wraz z rękojmią miesięcy.

4. Oświadczamy, że zapoznaliśmy się ze specyfikacją istotnych warunków zamówienia i uznajemy się za związanych określonymi w niej wymaganiami i zasadami postępowania.

5. Oświadczam, że jestem związany niniejszą ofertą przez okres **30 dni** od upływu składania ofert.

6. W razie wybrania mojej oferty zobowiązuję się do podpisania umowy na warunkach zawartych we wzorze umowy dołączonym do SIWZ oraz w miejscu i terminie określonym przez Zamawiającego.

7. Oświadczam, że oferta zawiera/nie zawiera** informacji stanowiących tajemnicę przedsiębiorstwa w rozumieniu przepisów ustawy z dnia 16 kwietnia 1993 r. o zwalczaniu nieuczciwej konkurencji (Dz. U. z 2003 r. Nr 153, poz. 1503 z późn. zm.).

Specyfikacja istotnych warunków zamówienia
Remont stawy górnej nabieżnika Mańków.

Informacje takie zawarte są w następujących dokumentach:

.....
.....

8. Zamawiający uzna, że zastrzeżone informacje stanowią tajemnicę przedsiębiorstwa jeżeli

Wykonawca wykaże/udowodni, że informacje te:

- 1) nigdzie nie zostały opublikowane;
- 2) stanowią wartość techniczną, handlową lub organizacyjną.

Przy jednoczesnym wskazaniu jakie Wykonawca podjął kroki celem zachowania poufności tych informacji.

Uzasadnienie, że zastrzeżone informacje stanowią tajemnicę przedsiębiorstwa:

.....
.....
.....

Uwaga! W przypadku braku wykazania, że informacje zastrzeżone stanowią tajemnicę przedsiębiorstwa lub niewystarczającego uzasadnienia, informacje te zostaną uznane za jawne.

** *niewłaściwe skreślić*

.....
(data i podpis(y) osoby(osób)
uprawnionej do reprezentacji Wykonawcy)

.....
pieczęć Wykonawcy

Oświadczenie Wykonawcy w zakresie art. 22 ust.1 ustawy

Składając ofertę w postępowaniu o udzielenie zamówienia publicznego, prowadzonego w trybie przetargu nieograniczonego, na:

Remont stawy górnej nabieżnika Mańków,

oświadczam, że spełniam warunki dotyczące:

1. posiadania uprawnień do wykonywania określonej działalności lub czynności, jeżeli przepisy prawa nakładają obowiązek ich posiadania,
2. posiadania wiedzy i doświadczenia,
3. dysponowania odpowiednim potencjałem technicznym oraz osobami zdolnym do wykonania zamówienia,
4. sytuacji ekonomicznej i finansowej.

.....
*data i podpis(y) osoby(osób)
uprawnionej(nych) do reprezentacji Wykonawcy*

.....
pieczęć Wykonawcy

Oświadczenie Wykonawcy w zakresie art. 24 ust.1,2 i 2a ustawy

Składając ofertę w postępowaniu o udzielenie zamówienia publicznego, prowadzonego w trybie przetargu nieograniczonego, na:

Remont stawy górnej nabieżnika Mańków,

oświadczam, że nie podlegam wykluczeniu z postępowania na podstawie art. 24 ust. 1, 2 i 2a ustawy.

.....
*data i podpis(y) osoby(osób)
uprawnionej(nych) do reprezentacji Wykonawcy*

Niniejsze oświadczenie potwierdza ww. okoliczności na dzień składania ofert.

Załącznik nr 4 do SIWZ

.....
pieczęć Wykonawcy

Informacja o braku przynależności do grupy kapitałowej

Ja (My), niżej podpisany (ni).....
Działając w imieniu i na rzecz:

.....
(pełna nazwa Wykonawcy)

.....
(siedziba Wykonawcy)

Składając ofertę w postępowaniu o udzielenie zamówienia publicznego, prowadzonego w trybie przetargu nieograniczonego, na:

Remont stawy górnej nabieżnika Mańków,

1) Przedkładam(y) poniżej listę podmiotów należących do tej samej grupy kapitałowej (w rozumieniu art. 24 ust. 2 pkt 5 ustawy Prawo zamówień publicznych), do której należy Wykonawca, którego reprezentuję(jemy):

Lp.	Nazwa.....	Adres.....
1.		
2.		

....., dn.....

.....
Podpis(y) osób uprawnionych do reprezentowania Wykonawcy

2) Informuję(jemy), że Wykonawca, którego reprezentuję(jemy) nie należy do grupy kapitałowej, o której mowa w art. 24 ust. 2 pkt 5 ustawy Prawo zamówień publicznych.

....., dn.....

.....
Podpis(y) osób uprawnionych do reprezentowania Wykonawcy

Uwaga! Należy wypełnić pkt 1) albo 2)

Załącznik nr 5 do SIWZ

.....
pieczęć Wykonawcy

Wykaz części prac powierzonych Podwykonawcom

Ja (My), niżej podpisany (ni).....
Działając w imieniu i na rzecz:

.....
(pełna nazwa Wykonawcy)

.....
(siedziba Wykonawcy)

Składając ofertę w postępowaniu o udzielenie zamówienia publicznego, prowadzonego w trybie przetargu nieograniczonego, na:

Remont stawy górnej nabieżnika Mańków,

składam(y) wykaz części prac powierzonych Podwykonawcom:

L.p.	Część prac powierzonych Podwykonawcom

.....
*data i podpis(y) osoby(osób)
uprawnionej(nych) do reprezentacji Wykonawcy, w przypadku
oferty wspólnej podpis pełnomocnika Wykonawców*

Załącznik nr 6 do SIWZ

.....
pieczęć Wykonawcy

Wykaz najważniejszych robót budowlanych

Ja (My), niżej podpisany (ni).....

Działając w imieniu i na rzecz:

.....
(pełna nazwa Wykonawcy)

.....
(siedziba Wykonawcy)

Składając ofertę w postępowaniu o udzielenie zamówienia publicznego, prowadzonego w trybie przetargu nieograniczonego, na:

Remont stawy górnej nabieżnika Mańków,

składam(y) wykaz wykonanych robót budowlanych:

L.p.	Opis (rodzaj) roboty budowlanej	Podmiot zlecający roboty (nazwa, siedziba Zamawiającego)	Miejsce wykonania	Data wykonania	Wartość wykonanych prac brutto

Do wykazu załączamy dowody (określonych przez Zamawiającego w Rozdziale V SIWZ) -**najważniejszych robót, określające czy roboty te zostały wykonane w sposób należyty oraz wskazujące, czy zostały wykonane zgodnie z zasadami sztuki budowlanej i prawidłowo ukończone.**

Niniejsze oświadczenie potwierdza ww. okoliczności na dzień składania ofert.

.....
*data i podpis(y) osoby(osób)
uprawnionej(nych) do reprezentacji Wykonawcy, w przypadku
oferty wspólnej podpis pełnomocnika Wykonawców*

Załącznik nr 7 do SIWZ

.....
nazwa podmiotu składającego zobowiązanie

Zobowiązanie podmiotów na rzecz Wykonawcy ubiegającego się o zamówienie

Zobowiązuję się do oddania

(nazwa Wykonawcy ubiegającego się o zamówienie)

do dyspozycji niezbędnych zasobów na okres korzystania z nich przy wykonywaniu zamówienia pn.

Remont stawy górnej nabieżnika Mańków,

- w zakresie*:
- wiedzy i doświadczenia,
 - potencjale technicznym,
 - osób zdolnych do wykonania zamówienia,
 - zdolnościach finansowych lub ekonomicznych,

zgodnie z treścią SIWZ, umową oraz ofertą Wykonawcy wraz z załącznikami.

.....
data i podpis składającego zobowiązanie

* *należy odpowiednio podkreślić wybrany zakres zobowiązania*

Załącznik nr 8 do SIWZ

UMOWA – wzór

dot. postępowania znak: PO-II-370/ZZP-3/07 /16

zawarta w dniu roku w Szczecinie pomiędzy Skarbem Państwa - Dyrektorem Urzędu Morskiego w Szczecinie, z siedzibą przy Placu Batorego 4, 70-207 Szczecin, reprezentowanym przez :

Andrzeja Borowca - Dyrektora Urzędu Morskiego w Szczecinie, zwanym w dalszej części Umowy Zamawiającym

a
firmą - z siedzibą w
ul.....,zarejestrowaną przez Sąd
....., Wydział Gospodarczy Krajowego Rejestru Sądowego
/ wpis do ewidencji działalności gospodarczej, NIP....., REGON.....
reprezentowaną przez:

..... -
..... -,

zwanym w dalszej części umowy Wykonawcą.

Stosownie do dokonanego przez Zamawiającego wyboru oferty Wykonawcy w postępowaniu z dnia, strony zawarły umowę o następującej treści:

§ 1

1. Zamawiający powierza, a Wykonawca przyjmuje do wykonania remont stałego znaku nawigacyjnego:

Stawa górna nabieżnika Mańków

2. Szczegółowy zakres robót stanowiących przedmiot umowy oraz uwagi dotyczące ich wykonania, określają : opis przedmiotu umowy i przedmiar robót, stanowiące odpowiednio załączniki Nr 1 i Nr 2 do niniejszej umowy.

§ 2

1. Termin wykonania robót stanowiących przedmiot umowy ustala się na dzień 31 października 2016 roku.
2. Zamawiający protokółarnie przekaże Wykonawcy znak nawigacyjny do remontu od 1 sierpnia 2016 roku.
3. W przypadku konieczności wykonania prac dodatkowych, których ukończenie będzie warunkiem wykonania prac objętych niniejszą umową, termin zakończenia robót może ulec przedłużeniu o czas niezbędny do wykonania w/w prac dodatkowych.
4. W sytuacji opisanej w ust.3 przedłużenie terminu wykonania robót wymaga pisemnego wniosku Wykonawcy, z uzasadnieniem zaakceptowanym przez upoważnionego przedstawiciela Zamawiającego oraz sporządzenia aneksu do umowy.

§ 3

1. Wykonawca zobowiązuje się wykonać przedmiot umowy określony w § 1 zgodnie z ustaleniami niniejszej umowy, opisem przedmiotu umowy i przedmiarem robót, oraz zgodnie z poleceniami Zamawiającego, obowiązującymi normami oraz zasadami wiedzy technicznej i sztuki budowlanej. Wykonawca odpowiada za jakość materiałów, które zastosuje do wykonania remontu.
2. Do obowiązków Wykonawcy w okresie realizacji przedmiotu umowy, należy zabezpieczenie miejsca prowadzenia prac przed osobami postronnymi, dbanie o ład i porządek w miejscu wykonywania prac oraz jego otoczeniu.
3. W przypadku konieczności wykonania zaplecza, Wykonawca wykona zaplecze dla własnych potrzeb na własny koszt. Od chwili przejęcia obiektów do remontu, Wykonawca jest odpowiedzialny za ochronę obiektu i jego wyposażenia do czasu ostatecznego, protokółarnego odbioru obiektu przez Zamawiającego po zakończeniu remontu.
4. W związku z wykonywaniem przedmiotu umowy, Wykonawca zapewni na remontowanym stałym znaku nawigacyjnym warunki zgodne z obowiązującymi przepisami BHP, P- poż. oraz ochrony środowiska.

§ 4

1. Zamawiający oświadczą, że stawa o której mowa w §1 ust.1 stanowi stałe oznakowanie nawigacyjne, mające istotne znaczenie dla bezpieczeństwa żeglugi na torze wodnym Świnoujście – Szczecin. Zamawiający na czas remontu zobowiązuje się dostosować pracę urzędów nawigacyjnych w sposób umożliwiający realizację prac remontowych.
2. Zamawiający zapewni transport drogą wodną materiałów budowlanych i sprzętu do Stawy dolnej nabieżnika Łąki z Bazy Oznakowania Nawigacyjnego

Remont stawy górnej nabieżnika Mańków.

w Szczecinie, przez okres 10 dni roboczych licząc od daty przekazania obiektu do remontu. Zamawiający nie zapewnia ręcznego przeładunku materiałów budowlanych i sprzętu.

§ 5

1. Przedstawicielami Zamawiającego upoważnionymi do kontaktu z Wykonawcą w trakcie realizacji przedmiotu umowy są:
 - 1) Jerzy Łysakowski – Naczelnik Bazy Oznakowania Nawigacyjnego w Szczecinie tel. 91 44 03 324
 - 2) Marcin Lenartowicz – Kierownik Oddziału Technicznego Bazy Oznakowania Nawigacyjnego w Szczecinie tel. 91 44 03 334
2. Wszelkie zmiany w zakresie przedmiotu umowy muszą być uzgodnione w formie pisemnej z Zamawiającym.
3. Do reprezentowania Wykonawcy w sprawach dotyczących wykonywania przedmiotu umowy jest upoważniony:

.....
.....

§ 6

1. Wszystkie odbiory niezbędne dla potwierdzenia prawidłowego wykonania przedmiotu umowy będą organizowane przez Wykonawcę i przeprowadzane w obecności przedstawicieli Zamawiającego.
2. Zgodnie z art.10 ustawy z dnia 7 lipca 1994 r. Prawo Budowlane (Dz.U. z 2016 r. poz. 290) przy wykonywaniu robót budowlanych Wykonawca zobowiązany jest stosować materiały dopuszczone do obrotu i stosowania w budownictwie oraz posiadające odpowiednie aprobaty techniczne. Na podstawie art. 21a ustawy Prawo Budowlane, przed rozpoczęciem prac remontowych Wykonawca zobowiązany jest sporządzić lub zapewnić sporządzenie planu bezpieczeństwa i ochrony zdrowia.

§ 7

1. Za wykonanie przedmiotu umowy Zamawiający zapłaci Wykonawcy wynagrodzenie umowne w wysokości:
..... złote + 0 % podatku VAT
(słownie)
zgodnie z ofertą Wykonawcy z dnia stanowiącą załącznik nr 3 niniejszej umowy,

Zgodnie z art. 83 ust. 1 pkt 11 ustawy z dnia 11 marca 2004 r. o Podatku od towarów i usług (j.t. Dz. U. z 2011 r. nr 177, poz. 1054 późn. zm.) usługi objęte niniejszą umową korzystają ze stawki 0% VAT.

Specyfikacja istotnych warunków zamówienia
Remont stawy górnej nabieżnika Mańków.

2. Podstawę do wystawienia faktury VAT stanowić będzie protokół odbioru ostatecznego przedmiotu umowy, przyjęty i podpisany przez przedstawicieli Zamawiającego oraz przedstawicieli Wykonawcy.
3. Należność z tytułu wykonania przedmiotu umowy zostanie uregulowana przelewem z konta Zamawiającego na konto Wykonawcy w terminie 14 dni licząc od daty dostarczenia Zamawiającemu faktury VAT.
4. Wynagrodzenie, o którym mowa w ust. 1 obejmuje robociznę oraz koszty materiałów i sprzętu technicznego koniecznego do prawidłowego wykonania przedmiotu umowy.
5. Na wykonanie robót dodatkowych, których Zamawiający nie mógł wcześniej przewidzieć, Wykonawca musi uzyskać pisemną zgodę Zamawiającego. Ich realizacja będzie możliwa po podpisaniu odrębnej umowy o wykonanie prac dodatkowych.
6. Warunkiem zapłaty wynagrodzenia Wykonawcy będzie uprzednie przedłożenie przez Wykonawcę dowodów potwierdzających zapłatę wymagalnego wynagrodzenia podwykonawcom lub dalszym podwykonawcom w postaci pisemnego oświadczenia złożonego przez podwykonawcę lub dalszego podwykonawcę, którego treść będzie potwierdzała fakt otrzymania należnego tym podmiotom wynagrodzenia.

§ 8

1. Wykonawca oświadcza, że jest płatnikiem podatku VAT.
2. Zamawiający jest płatnikiem podatku VAT – numer identyfikacji podatkowej (NIP) 852-04-09-053.
3. Wykonawca ponosi wszelkie konsekwencje z tytułu prowadzenia niewłaściwej dokumentacji dla potrzeb podatku od towarów i usług (VAT).
4. W szczególności Wykonawca zobowiązuje się do zwrotu na rzecz Zamawiającego ewentualnych strat (sankcji podatkowych) spowodowanych :
 - 1) wadliwym wystawieniem faktury VAT;
 - 2) brakiem u Wykonawcy kopii faktury VAT wystawionej na rzecz Zamawiającego za wykonanie przedmiotu umowy;
 - 3) różnymi danymi na oryginale i kopii faktury VAT.

§ 9

W związku z wykonywaniem przedmiotu umowy, Wykonawca zapewnia na remontowanym stałym znaku nawigacyjnym warunki zgodne z obowiązującymi przepisami BHP, P- Poż oraz ochrony środowiska.

§ 10

Podczas realizacji przedmiotu umowy stosowane będą:

- 1) odbiory częściowe: robót ulegających zakryciu na remontowanym stałym znaku nawigacyjnym, dokonane przez upoważnionych przedstawicieli Zamawiającego i przedstawiciela Wykonawcy w uzgodnionym przez strony terminie, zakończony przyjęciem i podpisaniem protokołu z odbioru częściowego.
- 2) odbiór ostateczny, polegający na ocenie ilości i jakości wykonania całości robót objętych umową, dokonany przez upoważnionych przedstawicieli Zamawiającego, oraz Wykonawcy w terminie 7 dni od pisemnego zgłoszenia Wykonawcy o zakończeniu prac, zakończony przyjęciem i podpisaniem protokołu z odbioru ostatecznego.

§ 11

1. Wykonawca może wykonać przedmiot umowy samodzielnie lub z udziałem podwykonawców pod warunkiem zawarcia z podwykonawcami umowy w formie pisemnej i dopełnienia dalszych wymogów określonych niniejszą umową.
2. Wykonawca, podwykonawca lub dalszy podwykonawca przed zawarciem umowy o podwykonawstwo lub jej zmianą, której przedmiotem będą roboty budowlane, rozumiane zgodnie z definicją zawartą w art. 2 pkt 8 ustawy z dnia 29 stycznia 2004 r. Prawo zamówień publicznych (Dz. U. z 2015 r. poz. 2164), zobowiązany będzie do przedłożenia Zamawiającemu projektu umowy o podwykonawstwo, a także projektu jej zmiany, przy czym podwykonawca lub dalszy podwykonawca zobowiązany jest dołączyć zgodę Wykonawcy na zawarcie umowy o podwykonawstwo o treści zgodnej z projektem umowy.
3. Po przedłożeniu projektu, o którym mowa w ust. 2, Zamawiający może w terminie 14 dni zgłosić zastrzeżenia do projektu umowy lub projektu jej zmiany.
4. Po zawarciu umowy o podwykonawstwo na roboty budowlane Wykonawca, podwykonawca lub dalszy podwykonawca, przedkłada Zamawiającemu poświadczoną za zgodność z oryginałem kopię umowy o podwykonawstwo w terminie 7 dni od dnia jej zawarcia, jak również zmiany do tej umowy w terminie 7 dni od dnia ich wprowadzenia. Jeżeli Zamawiający w terminie 14 dni od dnia otrzymania umowy o podwykonawstwo lub zmian do tej umowy nie zgłosi na piśmie sprzeciwu, uważa się, że wyraził zgodę na zawarcie umowy lub jej zmianę.
5. Umowa na roboty budowlane z podwykonawcą jak również takie umowy podwykonawców z dalszymi podwykonawcami muszą zawierać w szczególności następujące elementy, których brak może być przedmiotem zgłoszenia zastrzeżeń lub sprzeciwu Zamawiającego:
 - a) zakres robót powierzony podwykonawcy wraz z częścią dokumentacji dotyczącą wykonania robót objętych umową,
 - b) kwotę wynagrodzenia należnego podwykonawcy – kwota ta nie może być wyższa od wartości tego zakresu robót wynikająca z oferty Wykonawcy,
 - c) termin wykonania robót wraz z harmonogramem,
 - d) termin zapłaty wynagrodzenia dla podwykonawcy lub dalszego podwykonawcy, który nie może być dłuższy niż 30 dni od dnia doręczenia Wykonawcy, podwykonawcy lub dalszemu podwykonawcy faktury lub rachunku, potwierdzających wykonanie zleconych tym podmiotom robót budowlanych, dostawy lub usługi, z tym, że termin płatności wynagrodzenia w/w podmiotom

Specyfikacja istotnych warunków zamówienia
Remont stawy górnej nabieżnika Mańków.

powinien być ustalony w taki sposób, aby przypadłał wcześniej niż termin zapłaty wynagrodzenie należnego Wykonawcy od Zamawiającego za dany zakres robót budowlanych, usług lub dostaw.

6. Wykonawca, podwykonawca lub dalszy podwykonawca zobowiązany jest do przedłożenia Zamawiającemu poświadczonej za zgodność z oryginałem kopii zawartej umowy o podwykonawstwo, której przedmiotem są dostawy lub usługi, w terminie 7 dni od dnia jej zawarcia, z wyłączeniem umów o podwykonawstwo o wartości mniejszej niż 0,5% wartości niniejszej umowy.
7. W przypadku określonym w ust. 6, jeżeli termin zapłaty wynagrodzenia będzie dłuższy niż określony w ust. 5 lit d, Zamawiający poinformuje o tym Wykonawcę i wezwie go do doprowadzenia do zmiany tej umowy pod rygorem wystąpienia o zapłatę kary umownej.

§ 12

1. Wykonawca zapłaci Zamawiającemu kary umowne:

- 1) z tytułu odstąpienia od umowy przez którąkolwiek ze stron wskutek okoliczności, za które odpowiedzialność ponosi Wykonawca – w wysokości 10% wynagrodzenia umownego brutto, określonego w § 7 ust.1,
- 2) za opóźnienie wykonania przedmiotu umowy - w wysokości 0,5% wynagrodzenia umownego brutto, określonego w § 7 ust.1 za każdy dzień zwłoki,
- 3) za opóźnienie w usunięciu wad stwierdzonych przy odbiorze lub w okresie rękojmi w wysokości 0,5% wynagrodzenia umownego brutto, określonego w § 7 ust.1 za każdy dzień opóźnienia, licząc od upływu terminu wyznaczonego na usunięcie wad,
- 4) za brak zapłaty lub nieterminową zapłatę wynagrodzenia podwykonawcy lub dalszemu podwykonawcy – w wysokości 1000 zł za każdy stwierdzony przypadek,
- 5) za brak przedłożenia do zaakceptowania Zamawiającemu projektu umowy o podwykonawstwo, której przedmiotem są roboty budowlane określone w § 11 ust. 2 lub projektu zmian tej umowy – wysokości 1000 zł za każdy stwierdzony przypadek,
- 6) za brak przedłożenia poświadczonej za zgodność z oryginałem kopii umowy o podwykonawstwo lub jej zmiany – w wysokości 1000 zł za każdy stwierdzony przypadek,
- 7) za brak zmiany umowy o podwykonawstwo w zakresie określonym w § 11 ust. 7 – 1000 zł za każdy stwierdzony przypadek.

- ### 2. Zamawiający zapłaci Wykonawcy kary umowne z tytułu odstąpienia od umowy przez którąkolwiek ze Stron wskutek okoliczności, za które odpowiedzialność ponosi Zamawiający - w wysokości 10% wynagrodzenia umownego brutto, określonego § 7 ust.1, w z zastrzeżeniem ust.5.

Specyfikacja istotnych warunków zamówienia
Remont stawy górnej nabieżnika Mańków.

3. W sytuacjach, gdy kary umowne przewidziane w niniejszym paragrafie nie pokryją szkody lub gdy szkoda powstała w wyniku zdarzeń za które nie przewidziano kar umownych, Stronom przysługują roszczenia odszkodowawcze na zasadach ogólnych określonych w Kodeksie Cywilnym – odpowiednio prawo do odszkodowania uzupełniającego lub odszkodowania pokrywającego całość szkody.
4. Zamawiający jest upoważniony do potrącenia naliczonych kar umownych z wynagrodzenia przysługującego Wykonawcy za wykonanie umowy.
5. W razie istotnej zmiany okoliczności powodującej, że wykonanie umowy nie leży w interesie publicznym, czego nie można było przewidzieć w chwili zawarcia umowy, Zamawiający może odstąpić od umowy w terminie 30 dni od powzięcia wiadomości o tych okolicznościach. W takim przypadku Wykonawca może żądać wyłącznie wynagrodzenia należnego z tytułu wykonania części umowy.
6. W przypadku zmiany stawki podatku VAT w toku wykonywania umowy, Wykonawca wystawi Zamawiającemu fakturę.
7. W przypadku gdy w toku wykonywania umowy zmianie ulegnie obowiązująca stawka podatku VAT obciążająca usługi świadczone przez Wykonawcę, zmianie ulegnie również odpowiednia część wynagrodzenia Wykonawcy przez doliczenie do kwoty wynagrodzenia netto należnego Wykonawcy, właściwej stawki podatku VAT zgodnie z odrębnymi przepisami prawa regulującymi płatność w/w należności publicznoprawnej.

§ 13

1. Wykonawca udziela Zamawiającemu gwarancji jakości na przedmiot umowy, zobowiązując się jednocześnie, że roboty objęte umową wykona zgodnie z opisem przedmiotu umowy, przedmiarem robót oraz normami technicznymi i warunkami umowy, bez wad pomniejszających ich wartość.
2. Okres gwarancji na wykonane roboty ustalony po zakończeniu postępowania przetargowego
 - 1) na zastosowane farby i inne materiały - miesięcy od daty odbioru ostatecznego;
 - 2) na wykonane roboty - miesiące od daty odbioru ostatecznego.
3. W związku z ustalonym okresem gwarancji Strony ustalają, że okres rękojmi zostaje określony:
 - 1) dla zastosowanych farb - na miesięcy, tzn. o 3 miesiące ponad okres gwarancji;
 - 2) na wykonane roboty - na miesięcy, tzn. o 3 miesiące ponad okres gwarancji.

§ 14

Wszystkie zmiany i uzupełnienia w tekście niniejszej umowy mogą być dokonane jedynie za zgodą obu stron w formie pisemnej pod rygorem nieważności.

§ 15

W sprawach nie uregulowanych postanowieniami niniejszej umowy mają zastosowanie przepisy prawa polskiego, a w szczególności ustawy:

- 1) Kodeks Cywilny,
- 2) Prawo budowlane,
- 3) Prawo zamówień publicznych

§ 16

1. Prawem właściwym dla niniejszej umowy jest prawo polskie.
2. Spory wynikłe na tle wykonania niniejszej umowy będzie rozstrzygać sąd powszechny miejscowo właściwy dla siedziby Zamawiającego.

§ 17

Integralną część umowy stanowią:

- Załącznik nr 1 : Opis przedmiotu umowy,
Załącznik nr 2 : Przedmiar robót,
Załącznik nr 3 : Oferta cenowa, sporządzona na formularzu ofertowym stanowiącym Załącznik nr 1 do SIWZ.

§ 18

Umowa została sporządzona w trzech jednobrzmiących egzemplarzach, z których jeden otrzymuje Wykonawca, a dwa Zamawiający.

ZAMAWIAJĄCY

WYKONAWCA

Specyfikacja istotnych warunków zamówienia
Remont stawy górnej nabieżnika Mańków.
Załącznik nr 9 do SIWZ

PRZEDMIAR ROBÓT

I.p	Podstawa	Opis i wyliczenia	j.m	poszcz	razem
1.	Konstrukcja stalowa (wieża kratowa, szyb komunikacyjny i laterna)				
1.1	Montaż rusztowań				
d.2.1.	KNR 2-02 1604-04 + kalk. własna	Rusztowania zewnętrzne rurowe o wysokości do 25 m 570	m ² m ²	570,00	
Razem					570,00
2.2	Demontaż drzwi okrętowych górnych i dolnych i ich warsztatowa naprawa. Wymiana blach , uszczeltek, zamków, naprawa zawiasów, oczyszczenie, powłoki malarskie, ponowny montaż.				
d.2.2	KNR 2-14 1225 – 02 analogia	Demontaż drzwi okrętowych 2 szt. (wym 180x60) do naprawy. 2x90	kg kg	180,00	
Razem					180,00
d.2.2	KNR2-14 0904-08	Montaż drzwi okrętowych (wym 180x60) i ich warsztatowa naprawa – wymiana blach, uszczeltek, zamków. Naprawa zawiasów, czyszczenie , nałożenie powłoki malarskiej, montaż. 2x90	kg	180,00	
Razem					180,00
2.3.	Demontaż perforowanych blach pokładowych wszystkich pomostów występujących na stawie				
d.2.3	KNR7-03 0502-01 + Kalk. własna	Demontaż perforowanych blach pokładowych z wszystkich pomostów występujących na stawie. (7,3+10+3,6)x0,004x7850x0,75= (7,3+10+3,6)x0,004x7850x0,75)/1000	t t	0,492	
Razem					0,492
2.5	Ewentualna wymiana stalowych elementów konstrukcji stalowej, których konieczność wymiany stwierdzono w czasie wstępnego oczyszczenia konstrukcji oraz demontażu blach pomostowych.				
d.2.5	KNR 13-25 0803-05 + Kal. własna	Demontaż elementów konstrukcji przeznaczonych do wymiany. 550 kg	kg	550,00	
Razem					550,000
d.2.5.	KNR 13-25 803-11 + Kal. własna	Montaż wymienianych elementów konstrukcji o masie do 30 kg 550 kg	kg	550,000	
Razem					550,000
2.6.	Wycięcie skorodowanych fragmentów poszycia ścian szybu komunikacyjnego i laterny				
d.2.6.	KNR 2-14 1229 - 01	Wycięcie skorodowanych fragmentów ścian szybu komunikacyjnego i laterny. (Gru. Blachy 3 mm) Przyjęto 18,0 m ²	m ²	18,000	
Razem					18,000
2.7.	Spawanie nakładek z blachy w miejscu wyciętych fragmentów poszycia				
d.2.7	KNR 4-01 1304-04	Spawanie nakładek z blachy w miejscu wyciętych fragmentów poszycia. Przyjęto 65	m. spoiny	65,000	
Razem					65,000
2,8	Czyszczenie konstrukcji pełnościennych i ich zabezpieczenie antykorozyjne				
d.2.8	KNR7-12 0107-01	Czyszczenie strumieniowo - ściernie. Konstrukcje pełnościennych, Sa 2½ Stan wyjściowy – B 414,63	m ²	416,63	
Razem					416,63

Specyfikacja istotnych warunków zamówienia
Remont stawy górnej nabieżnika Mańków.

10. d.2.8	KNR 7-12 0105-01	Odtłuszczenie jednokrotne konstrukcji stawy 343,85+68,33+414,63	m ²	826,81	
			Razem 826,81		
11. d.2.8.	KNR7-12 0219-01	Malowanie farbą dwuskładnikową do gruntowania natryskiem warstwa antykorozyjna - doszczelnienie, 40µm 157,58	m ²	157,58	
			Razem 157,58		
12. d.2.8	KNR 7-12 0226-01 analogia	Malowanie farbą do gruntowania konstrukcji pełnościennych natryskiem - przeciwrdzewna 80µm 414,63	m ²	414,63	
			Razem 414,63		
13. d.2.8.	KNR 7-12 0226-01 analogia	Malowanie farbą konstrukcji pełnościennych natryskiem warstwa nawierzchniowa 100µm 414,63	m ²	414,63	
			Razem 414,63		
2.9.	Czyszczenie strumieniowo – ściernie zewnętrznej konstrukcji stalowej obiektu				
14. d.2.9	KNR 7-12 0110-02	Czyszczenie strumieniowo ściernie zewnętrznej konstrukcji obiektu Sa 2½ stan wyjściowy B 343,85	m ²	343,85	
			Razem 343,85		
15. d.2.9	KNR 0-25 0301-05 + Kal. własna	Metalizacja natryskowa – konstrukcja kratowa –powłoka cynkowa 160 µm 343,85+157,58	m ²	501,430	
			Razem 501,430		
16. d.2.9	KNR7-12 0219-02	Malowanie farbą dwuskładnikową do gruntowania natryskiem bezpowietrznym – warstwa antykorozyjna - doszczelnienie, 40µm 343,85	m ²	343,850	
			Razem 343,850		
17. d.2.9	KNR7-12 0226-01 0226 - 02 analogia	Malowanie farbą dwuskładnikową natryskiem międzywarstwowa, , 80µm 343,85	m ²	343,85	
			Razem 343,85		
18. d.2.9.	KNR 7-12 0226-01 0226 - 02 analogia	Malowanie farbą dwuskładnikową natryskiem bezpowietrznym warstwy nawierzchniowa - 100µm. 343,85	m ²	343,85	
			Razem 343,85		
2.10	Wykonanie i montaż gotowych krat pokładowych obu pomostów laterny.				
19. d.2.1 0.	KNR 2-14 0904-03	Wykonanie i montaż gotowych krat pokładowych obu pomostów laterny i wieży kratowej Pomost górny, dolny laterny - 638,40 kg Alternatywnie blacha ryflowana, perforowana.	kg	638,400	
			Razem 638,400		

**Specyfikacja istotnych warunków zamówienia
Remont stawy górnej nabieżnika Mańków.**

3. COKÓŁ					
3.1. Montaż instalacji odgromowej					
20. d.3.1.	KNR 2-14 0915-01	Montaż instalacji odgromowej z płaskownika 60x4 mm (2x4,5m)x 2=18kg	kg	18,000	
			Razem	18,000	
3.2. Odbudowa bloku fundamentowego					
21. d.3.2	KNR K-01 0103-08	Usunięcie zewnętrznej warstwy betonu grubości ponad 3 mm z powierzchni pionowych przez groszkowanie.	m ²	66,57	
			Razem	66,57	
22. d.3.2.	KNR K-01 0103-06	Usunięcie zewnętrznej warstwy betonu grubości ponad 3 mm z powierzchni pionowych przez groszkowanie.	m ²	37,61	
			Razem	37,61	
23. d.3.2.	KNR2-02 0603-08	Naprawa ubytków na powierzchni betonu- warstwa szczipna.	m ²	104,18	
			Razem	104,18	
24. d.3.2	KNR 2-02 0603-10	Wyrównanie powierzchni betonu – przygotowanie do malowania	m ²	104,18	
			Razem	104,18	
3.3					
25. d.3.3	KNR7-12 0402-01	Malowanie powierzchni poziomych bloku fundamentowego Farbami do betonu	m ²	72,92	
			Razem	72,92	
26. d.3.3	KNR7-12 0402-01	Malowanie powierzchni pionowych bloku fundamentowego farbami do betonu	m ²	31,26	
			Razem	31,26	
4. Naprawa świetlików (bulaje okrętowe)					
30. d.4.1.	Kalkulacja własna	Naprawa świetlików (bulaje okrętowe) 6	szt	6,000	
			Razem	6,000	
5. Naprawa rynny i rury spustowej.					
31. d.5.1	KNR-w4-01 0530-01 analogia	Wymiana rynien z wykonaniem nowych z blachy nierdzewnej + rynna nad drzwiami 7,97	m	7,975	
			Razem	7,975	
32. d.5.2	KNR 4-01 0536-01	Wymiana zużytych rur spustowych z blachy na rury okrągłe z tworzyw sztucznych	m	3,000	
			Razem	3,000	
7. Prace uzupełniające					
32. d.7.1	Kalkulacja własna	Zakup i montaż 2 szt. obudów wg. Wzoru. Obudowa nr 1 na akumulatory. Obudowa nr 2 na urządzenia elektryczne sterujące światłem nautycznym.	kpl	1,00	
			Razem	1,00	
33. d.7.1	Kalkulacja własna	Wykonanie przejścia przez rów z drewna syntetycznego typu Hanimat, zachowując wymiary (635x150 cm) i wygląd obiektu istniejącego. Dla usztywnienia konstrukcji należy zastosować cztery pale z drewna syntetycznego Ø 200 mm długości 6,0 metrów wbite symetrycznie w 1/3 i 3/4 długości kładki. kpl	kpl	1,00	
			Razem	1,00	
34. d.7.2	Kalkulacja własna	Wykonanie z betonu schodów wejściowych z pochwytem o szerokości 90 cm na blok fundamentowy według istniejącego wzoru,	kpl	1,00	
			Razem	1,00	