

Oznaczenie postępowania: PO.II.370.ZZP-3.31.18

SPECYFIKACJA ISTOTNYCH WARUNKÓW ZAMÓWIENIA

w postępowaniu o udzielenie zamówienia publicznego w trybie:

przetargu nieograniczonego na **robotę budowlaną**:

**Wymiana systemu odbojowego na Nabrzeżach Północno-Zachodnim
i Postojowym przy moście drogowym w Morskim Porcie w Wolinie.**

Zatwierdził:
Zastępca Dyrektora ds. Inspekcji Morskiej
Urzędu Morskiego w Szczecinie

Przemysław Lenard

Zamówienie o wartości szacunkowej **mniejszej niż kwoty** określone w przepisach wydanych na podstawie art.11 ust. 8 ustawy z dnia 29 stycznia 2004 r. – Prawo zamówień publicznych (j. t. Dz. U. z 2017 r., poz.1579 ze zm.).

SZCZECIN 2018 r.

Rozdział I Nazwa oraz adres Zamawiającego.

Nazwa Zamawiającego:	Dyrektor Urzędu Morskiego w Szczecinie
Adres:	pl. Stefana Batorego 4 , 70-207 Szczecin
NIP:	852-04-09-053
Regon:	000145017
Adres poczty elektronicznej:	zamowienia@ums.gov.pl
Strona internetowa:	www.ums.gov.pl
Nr telefonu	+48 914403523; +48 914403423
Nr faksu:	+48 914403441
Godziny urzędowania:	pon. - pt. 7:00-15:00

Rozdział II Tryb udzielenia zamówienia publicznego oraz miejsca, w których zostało zamieszczone ogłoszenie o zamówieniu.

1. Postępowanie o udzielenie zamówienia publicznego prowadzone jest na podstawie przepisów ustawy z dnia 29 stycznia 2004 roku – Prawo zamówień publicznych (j. t. Dz. U. z 2017 r., poz.1579) zwanej dalej „ustawą Pzp”, oraz aktów wykonawczych wydanych na jej podstawie.
2. Postępowanie prowadzone jest w trybie przetargu nieograniczonego na podstawie art. 39 ustawy Pzp, o wartości szacunkowej poniżej progów określonych w przepisach wydanych na podstawie art. 11 ust.8 ustawy Pzp.
3. Postępowanie o udzielenie zamówienia publicznego prowadzone jest z zastosowaniem **tzw. procedury odwróconej**. Na podstawie **art. 24 aa** ustawy Pzp Zamawiający najpierw dokona oceny ofert, a następnie zbada czy Wykonawca, którego oferta została oceniona jako najkorzystniejsza, nie podlega wykluczeniu oraz spełnia warunki udziału w postępowaniu.
4. Miejsce publikacji ogłoszenia o przetargu:
 - 1) Biuletyn Zamówień Publicznych;
 - 2) **strona internetowa Urzędu Morskiego w Szczecinie** www.ums.gov.pl;
 - 3) tablica ogłoszeń w siedzibie Zamawiającego.

Rozdział III Opis przedmiotu zamówienia.

Wspólny słownik zamówień publicznych (CPV):

CPV zamówienia – 45240000

Specyfikacja Istotnych Warunków Zamówienia
*Wymiana systemu odbojowego na Nabrzeżach Północno-Zachodnim
i Postojowym przy moście drogowym w Morskim Porcie w Wolinie*

1. Przedmiotem zamówienia jest:

Wymiana systemu odbojowego na Nabrzeżach Północno Zachodnim i Postojowym przy moście drogowym w Morskim Porcie w Wolinie zgodnie z Projektem wykonawczym i Przedmiarem autorstwa inż. Bogdana Włochala, Biuro Projektowo-Usługowe Budownictwa BODEX.

2. Symbol kategorii CPV: 45240000

3. Lokalizacja prac: Morski Port w Wolinie

4. Parametry techniczno - użytkowe obiektów:

Nabrzeże Północno-Zachodnie ze skrzydełkiem:

— długość nabrzeża:	203,90 m
— rzędna korony nabrzeża:	+ 1,00 m
— głębokość dopuszczalna:	5,50 m
— głębokość techniczna:	3,50 m
— głębokość istniejąca:	3,6 m – 6,1 m
— obciążenie naziomu odcinek A (dla barek)	8 kN/m ²
— obciążenie naziomu odcinek B (dla jachtów)	5 kN/m ²

Funkcja budowli: postój jednostek pływających – białej floty, jachtów, barek.

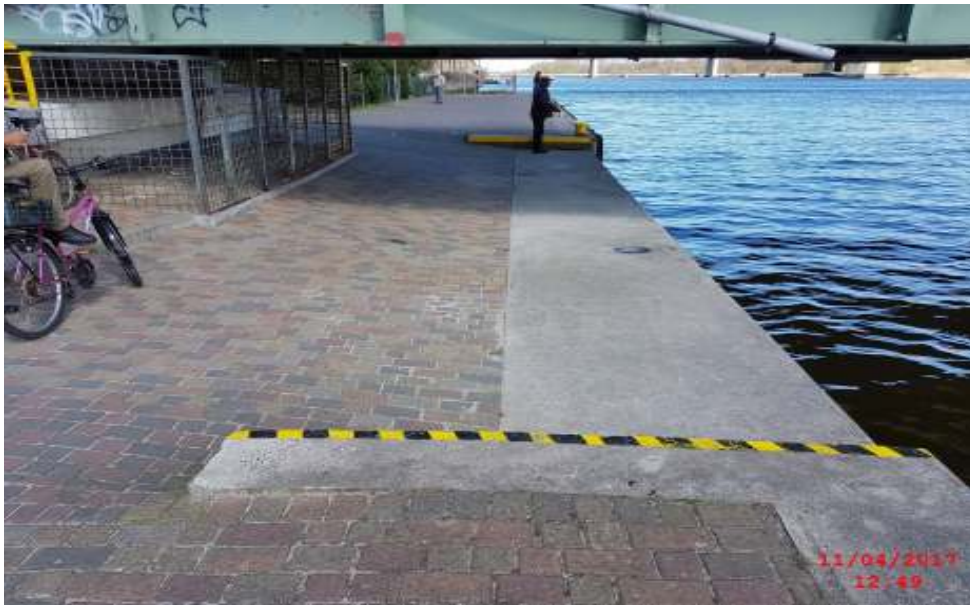


Nabrzeże Postojowe przy moście drogowym:

Specyfikacja Istotnych Warunków Zamówienia
*Wymiana systemu odbojowego na Nabrzeżach Północno-Zachodnim
i Postojowym przy moście drogowym w Morskim Porcie w Wolinie*

— długość nabrzeża:	55,40 m
— rzędna korony nabrzeża:	+ 1,00 m
— głębokość dopuszczalna:	6,50 m
— głębokość techniczna (do 1,00 m pod mostem):	5,00 m
— głębokość istniejąca:	około – 5,00 m
— obciążenie naziomu	10 kN/m ²

Funkcja budowli: postój jednostek pływających i umocnienie brzegu przy moście



Zakres prac:

- 1) demontaż obecnie istniejącego systemu odbojowego złożonego z opon samochodowych zamocowanych do poprzecznych belek stalowych (ceowników) podwieszonych na łańcuchach.
- 2) czyszczenie strumieniowo ściernie powierzchni betonowej oczepu nabrzeży z lądu i z wody,
- 3) uzupełnienie betonem C20/25 ubytków betonowych po elementach mocujących wymieniany system odbojowy – z wody,
- 4) ręczna reprofilacja - wypełnienie miejscowych ubytków (szpachlowanie) powierzchni betonowej oczepu nabrzeży zaprawą polimerowo-cementową w tym wykonanie warstwy szczipnej na powierzchniach poziomych i pionowych z lądu i z wody,
- 5) dwukrotne malowanie powierzchni poziomej i pionowej oczyszczonego oczepu nabrzeży farbą do betonu akrylowo-silikonową z lądu i z wody,
- 6) montaż nowego systemu odbojowego złożonego z belek z elastomeru poliuretanowego lub podobnego materiału stosowanego w tego typu konstrukcjach o wieloletniej gwarancji jakości i o przekroju nie mniejszym jak 200 x 200 mm, z otworem wewnętrznym wzdłuż belki gwarantującym odpowiednią amortyzację przy cumowaniu jednostek pływających, z zaobleniem na krawędziach odwodnych:



Rysunek ilustruje przekrój belki z otworem wewnętrznym wzdłużnym i sposób montażu.

- a) belki ukośne o długości 1,33 m, montowane pod kątem 45° w odstępach jak na załączonych rysunkach (**Załącznik nr 9**),
- b) rozstaw belek ukośnych dopasowany (korygowany) do odcinków nabrzeży wyznaczonych przez belki pionowe na narożnikach i przy drabinkach wyjściowych,
- c) belki ukośne powinny być w dolnej części ścięte pod kątem 30° - 45° ,
- d) belki pionowe o długości 0,80 m montowane na narożnikach nabrzeży (z obu stron narożnika) oraz z obu stron drabinek wyjściowych zgodnie z wymiarami na rysunkach,
- e) belki pionowe powinny być w dolnej części ścięte pod kątem 30° - 45° ,
- f) wszystkie belki montowane 10 cm niżej od górnej krawędzi oczepu nabrzeża.

Specyfikacja Istotnych Warunków Zamówienia
*Wymiana systemu odbojowego na Nabrzeżach Północno-Zachodnim
i Postojowym przy moście drogowym w Morskim Porcie w Wolinie*

- 7) w przypadku zastosowania większego przekroju belki wymagana korekta wymiarów z zachowaniem ogólnych założeń montażowych podanych w opisie.
 - 8) montaż za pomocą kotew chemicznych zgodnie z technologią i wymogami jakości producenta belek odbojowych.
 - 9) zestawienie materiałowe belek o przekroju 200 x 200 mm:
 - a) ilość belek ukośnych o długości 1,33 m = 203 sztuki tj. 270 mb,
 - b) ilość belek pionowych o długości 0,8 m = 18 szt, tj. 14,4 mb,
 - c) ogółem długość belek odbojowych wynosi 284,4 mb x 10% na naddatek materiałowy, który wynosi 28,4 m,
 - d) Łącznie 315 mb belek do zamówienia wraz z osprzętem montażowym.
 - 10) prace wykonywane przy użyciu sprzętu pływającego,
 - 11) wszystkie niezbędne materiały do wykonania prac dostarczy Wykonawca.
 - 12) Wykonawca przed przystąpieniem do wykonywania prac remontowych sporządzi Plan bezpieczeństwa i ochrony zdrowia (BIOZ).
 - 13) Wykonawca powoła kierownika budowy legitymującego się uprawnieniami do kierowania pracami bez ograniczeń w branży hydrotechnicznej lub równoważne, w tym wydane na podstawie wcześniej obowiązujących przepisów i przedłoży Zamawiającemu kserokopie tych uprawnień,
 - 14) Wykonawca po zakończeniu prac dostarczy Zamawiającemu Atest czystości dna dla całej długości nabrzeża w pasie 10 m na wodę.
 - 15) Wykonawca usunie zdemontowane elementy starego systemu odbojowego złożonego z opon samochodowych podwieszonych na łańcuchach i podda je utylizacji na własny koszt, zgodnie z przepisami ustawy z dnia 14 grudnia 2012 r o odpadach (Dz. U. 2018 poz. 21 ze zm.) oraz rozporządzeniem Ministra Środowiska z dnia 09 grudnia 2014 r. w sprawie katalogu odpadów (Dz.U.2014 poz.1923) na co przedłoży stosowny dokument przy odbiorze końcowym.
 - 16) belki odbojowe zamówione przez Wykonawcę, które zostaną po montażu systemu odbojowego jako naddatek materiałowy Wykonawca przekaże Zamawiającemu. Bosman portu wskaże miejsce składowania tych belek.
5. Prace powinny być wykonane zgodnie z Opiszem prac i Przedmiarem
- **Załącznik nr 8.**

6. Rysunki rozmieszczenia belek odbojowych na nabrzeżu wraz z wymiarami ilustruje **Załącznik nr 9**.

Załączniki do opisu przedmiotu zamówienia :

- 1) Przedmiar prac – **Załącznik nr 8**,
- 2) Rysunki rozmieszczenia belek odbojowych 2 szt. – **Załącznik nr 9**,
- 3) Zestawienia materiałowe - **Załącznik 10**.

Klauzula społeczna:

Zgodnie z art. 29 ust. 3a ustawy Prawo zamówień publicznych (Dz. U. z 2017 r. poz. 1579 z późn. zm.) Wykonawca zatrudni na podstawie umowy o pracę w rozumieniu przepisów ustawy z dnia 26 czerwca 1974 r. Kodeks pracy (Dz. U. z 2018 r. poz. 108 z późn. zm.) osoby wykonujące czynności w zakresie prac ogólnobudowlanych.

Rozdział IV Termin wykonania zamówienia. Gwarancja. Rękojmia.

1. Termin wykonania zamówienia:

- 13 tygodni od dnia podpisania umowy,
- przy występowaniu trudnych warunków hydrometeorologicznych, tj. stanie morza powyżej 3, znacznym ograniczeniu widoczności, wysokim stanie wody, termin wykonania przedmiotu umowy może być odpowiednio przedłużony.

2. Gwarancja: 24 miesiące (na użyte materiały gwarancja producenta)

3. Rękojmia: 3 miesiące

Rozdział V Podstawy wykluczenia. Warunki udziału w postępowaniu.

1. O udzielenie zamówienia mogą ubiegać się Wykonawcy, którzy:
 - 1) nie podlegają wykluczeniu;
 - 2) spełniają warunki udziału w postępowaniu.
2. O udzielenie niniejszego zamówienia ubiegać się mogą Wykonawcy, którzy:
 - 1) **nie podlegają wykluczeniu** w okolicznościach o których mowa w art. 24 ust.1 pkt 12-23;
 - 2) **nie podlegają wykluczeniu** na podstawie art. 24 ust. 5 pkt 1, 2 i 4 ustawy Pzp.
3. O udzielenie niniejszego zamówienia ubiegać się mogą Wykonawcy, którzy wykażą, że spełniają następujące warunki dotyczące:

Specyfikacja Istotnych Warunków Zamówienia
*Wymiana systemu odbojowego na Nabrzeżach Północno-Zachodnim
i Postojowym przy moście drogowym w Morskim Porcie w Wolinie*

- 1) kompetencji lub uprawnień do prowadzenia określonej działalności zawodowej, o ile wynika to z odrębnych przepisów;
 - a) Zamawiający nie precyzuje sposobu dokonywania oceny spełniania wyżej wymienionego warunku,
- 2) sytuacji ekonomicznej lub finansowej;
 - a) Zamawiający w celu dokonania oceny tego warunku żąda dokumentów potwierdzających, że Wykonawca jest **ubezpieczony od odpowiedzialności cywilnej** w zakresie prowadzonej działalności związanej z przedmiotem zamówienia na sumę gwarancyjną określoną przez Zamawiającego,
- 3) zdolności technicznej lub zawodowej:
 - a) Zamawiający w celu dokonania oceny tego warunku żąda **wykazu robót budowlanych** wykonanych w okresie ostatnich 3 lat przed upływem terminu składania ofert, a jeżeli okres prowadzenia działalności jest krótszy - w tym okresie, wraz z podaniem ich rodzaju, wartości, daty, miejsca wykonania i podmiotów, na rzecz których roboty te zostały wykonane, z załączeniem dowodów określających czy te roboty budowlane zostały wykonane należycie, w szczególności informacji o tym czy roboty zostały wykonane zgodnie z przepisami prawa budowlanego i prawidłowo ukończone, przy czym dowodami, o których mowa, są referencje bądź inne dokumenty wystawione przez podmiot, na rzecz którego roboty budowlane były wykonywane, a jeżeli z uzasadnionej przyczyny o obiektywnym charakterze Wykonawca nie jest w stanie uzyskać tych dokumentów - inne dokumenty;
 - b) Zamawiający w celu dokonania oceny tego warunku żąda **wykazu osób**, skierowanych przez Wykonawcę do realizacji zamówienia publicznego, w szczególności odpowiedzialnych za świadczenie usług, wraz z informacjami na temat ich kwalifikacji zawodowych, uprawnień, doświadczenia i wykształcenia niezbędnych do wykonania zamówienia publicznego, a także zakresu wykonywanych przez nie czynności oraz informacją o podstawie do dysponowania tymi osobami.

Rozdział VI Wykaz oświadczeń lub dokumentów potwierdzających brak podstaw wykluczenia oraz spełnianie warunków udziału w postępowaniu.

1. Wykonawcy ubiegający się o udzielenie zamówienia mają obowiązek złożyć następujące oświadczenia:
 - 1) **Oświadczenie Wykonawcy** według wzoru stanowiącego **Załącznik nr 2 do SIWZ o braku podstaw wykluczenia z postępowania na postawie art. 25a ust 1 ustawy Pzp dotyczące przesłanek wykluczenia z postępowania na podstawie:**
 - a) **art. 24 ust.1 pkt 12-23,**
 - art. 24 ust 1 pkt 12 Zamawiający wykluczy Wykonawcę, który nie wykazał spełniania warunków udziału w postępowaniu lub nie został

Specyfikacja Istotnych Warunków Zamówienia

*Wymiana systemu odbojowego na Nabrzeżach Północno-Zachodnim
i Postojowym przy moście drogowym w Morskim Porcie w Wolinie*

zaproszony do negocjacji lub złożenia ofert wstępnych albo ofert, lub nie wykazał braku podstaw wykluczenia;

- art. 24 ust 1 pkt 13 Zamawiający wykluczy Wykonawcę będącego osobą fizyczną, którego prawomocnie skazano za przestępstwo:
 - a) o którym mowa w art. 165a, art. 181-188, art. 189a, art. 218-221, art. 228-230a, art. 250a, art. 258 lub art. 270-309 ustawy z dnia 6 czerwca 1997 r. - Kodeks karny (Dz. U. poz. 553, z późn. zm.) lub art. 46 lub art. 48 ustawy z dnia 25 czerwca 2010 r. o sporcie (Dz. U. z 2016 r. poz. 176),
 - b) o charakterze terrorystycznym, o którym mowa w art. 115 § 20 ustawy z dnia 6 czerwca 1997 r. - Kodeks karny,
 - c) skarbowe,
 - d) o którym mowa w art. 9 lub art. 10 ustawy z dnia 15 czerwca 2012 r. o skutkach powierzania wykonywania pracy cudzoziemcom przebywającym wbrew przepisom na terytorium Rzeczypospolitej Polskiej (Dz. U. poz. 769);
- art. 24 ust 1 pkt 14 Zamawiający wykluczy Wykonawcę, jeżeli urzędującego członka jego organu zarządzającego lub nadzorczego, wspólnika spółki w spółce jawnej lub partnerskiej albo komplementariusza w spółce komandytowej lub komandytowo-akcyjnej lub prokurenta prawomocnie skazano za przestępstwo, o którym mowa w pkt 13;
- art. 24 ust 1 pkt 15 Zamawiający wykluczy Wykonawcę, wobec którego wydano prawomocny wyrok sądu lub ostateczną decyzję administracyjną o zaleganiu z uiszczeniem podatków, opłat lub składek na ubezpieczenia społeczne lub zdrowotne, chyba że wykonawca dokonał płatności należnych podatków, opłat lub składek na ubezpieczenia społeczne lub zdrowotne wraz z odsetkami lub grzywnami lub zawarł wiążące porozumienie w sprawie spłaty tych należności;
- art. 24 ust 1 pkt 16 Zamawiający wykluczy Wykonawcę, który w wyniku zamierzonego działania lub rażącego niedbalstwa wprowadził zamawiającego w błąd przy przedstawieniu informacji, że nie podlega wykluczeniu, spełnia warunki udziału w postępowaniu lub obiektywne i nie dyskryminacyjne kryteria, zwane dalej "kryteriami selekcji", lub który zataił te informacje lub nie jest w stanie przedstawić wymaganych dokumentów;
- art. 24 ust 1 pkt 17 Zamawiający wykluczy Wykonawcę, który w wyniku lekkomyślności lub niedbalstwa przedstawił informacje wprowadzające w błąd zamawiającego, mogące mieć istotny wpływ na decyzje podejmowane przez zamawiającego w postępowaniu o udzielenie *zamówienia*;
- art. 24 ust 1 pkt 18 Zamawiający wykluczy Wykonawcę, który bezprawnie wpływał lub próbował wpłynąć na czynności zamawiającego lub pozyskać informacje poufne, mogące dać mu przewagę w postępowaniu o udzielenie *zamówienia*;
- art. 24 ust 1 pkt 19 Zamawiający wykluczy Wykonawcę, który brał udział w przygotowaniu postępowania o udzielenie *zamówienia* lub którego pracownik, a także osoba wykonująca pracę na podstawie

Specyfikacja Istotnych Warunków Zamówienia

*Wymiana systemu odbojowego na Nabrzeżach Północno-Zachodnim
i Postojowym przy moście drogowym w Morskim Porcie w Wolinie*

umowy zlecenia, o dzieło, agencyjnej lub innej umowy o świadczenie usług, brał udział w przygotowaniu takiego postępowania, chyba że spowodowane tym zakłócenie konkurencji może być wyeliminowane w inny sposób niż przez wykluczenie wykonawcy z udziału w postępowaniu;

- art. 24 ust 1 pkt 20 Zamawiający wykluczy Wykonawcę, który z innymi wykonawcami zawarł porozumienie mające na celu zakłócenie konkurencji między wykonawcami w postępowaniu o udzielenie *zamówienia*, co zamawiający jest w stanie wykazać za pomocą stosownych środków dowodowych;
- art. 24 ust 1 pkt 21 Zamawiający wykluczy Wykonawcę, będącego podmiotem zbiorowym, wobec którego sąd orzekł zakaz ubiegania się o *zamówienia publiczne* na podstawie ustawy z dnia 28 października 2002 r. o odpowiedzialności podmiotów zbiorowych za czyny zabronione pod groźbą kary (Dz. U. z 2015 r. poz. 1212, 1844 i 1855 oraz z 2016 r. poz. 437 i 544);
- art. 24 ust 1 pkt 22 Zamawiający wykluczy Wykonawcę, wobec którego orzeczono tytułem środka zapobiegawczego zakaz ubiegania się o *zamówienia publiczne*;
- art. 24 ust 1 pkt 23 Zamawiający wykluczy Wykonawców, którzy należąc do tej samej grupy kapitałowej, w rozumieniu ustawy z dnia 16 lutego 2007 r. o ochronie konkurencji i konsumentów (Dz. U. z 2015 r. poz. 184, 1618 i 1634), złożyli odrębne oferty, oferty częściowe lub wnioski o dopuszczenie do udziału w postępowaniu, chyba że wykazą, że istniejące między nimi powiązania nie prowadzą do zakłócenia konkurencji w postępowaniu o udzielenie *zamówienia*.

b) art. 24 ust. 5 pkt 1, 2 i 4

- art. 24 ust 5 pkt 1 Zamawiający wykluczy Wykonawcę w stosunku do którego otwarto likwidację, w zatwierdzonym przez sąd układzie w postępowaniu restrukturyzacyjnym jest przewidziane zaspokojenie wierzycieli przez likwidację jego majątku lub sąd zarządził likwidację jego majątku w trybie art. 332 ust. 1 ustawy z dnia 15 maja 2015 r. – Prawo restrukturyzacyjne (Dz. U. z 2015 r. poz. 978, 1259, 1513, 1830 i 1844 oraz z 2016 r. poz. 615) lub którego upadłość ogłoszono, z wyjątkiem wykonawcy, który po ogłoszeniu upadłości zawarł układ zatwierdzony prawomocnym postanowieniem sądu, jeżeli układ nie przewiduje zaspokojenia wierzycieli przez likwidację majątku upadłego, chyba że sąd zarządził likwidację jego majątku w trybie art. 366 ust. 1 ustawy z dnia 28 lutego 2003 r. – Prawo upadłościowe (Dz. U. z 2015 r. poz. 233, 978, 1166, 1259 i 1844 oraz z 2016 r. poz. 615);
- art. 24 ust 5 pkt 2 Zamawiający wykluczy Wykonawcę, który w sposób zawiniony poważnie naruszył obowiązki zawodowe, co podważa jego uczciwość, w szczególności gdy wykonawca w wyniku zamierzonego działania lub rażącego niedbalstwa nie wykonał lub nienależycie wykonał zamówienie, co zamawiający jest w stanie wykazać za pomocą stosownych środków dowodowych;
- art. 24 ust 5 pkt 4 Zamawiający wykluczy Wykonawcę, który, z przyczyn leżących po jego stronie, nie wykonał albo nienależycie wykonał w istotnym stopniu wcześniejszą umowę w sprawie zamówienia

publicznego lub umowę koncesji, zawartą z zamawiającym, o którym mowa w art. 3 ust. 1 pkt 1-4, co doprowadziło do rozwiązania umowy lub zasądzenia odszkodowania;

- 2) **Oświadczenie Wykonawcy o spełnianiu warunków udziału w postępowaniu składane na podstawie art. 25a ust 1 ustawy Pzp**, według wzoru stanowiącego **Załącznik nr 3 do SIWZ**.
2. Wykonawca, który powołuje się na **zasoby innych podmiotów**:
 - 1) w celu wykazania wobec nich braku podstaw wykluczenia oraz wykazania spełniania przez nich warunków udziału w postępowaniu (w zakresie, w jakim powołuje się na ich zasoby) zamieszcza informacje o tych podmiotach w oświadczeniach, o których mowa w ust. 1 pkt 1) - 2) stanowiących **Załączniki nr 2 i 3 do SIWZ**;
 - 2) Zamawiający, w celu oceny czy Wykonawca polegając na zdolnościach lub sytuacji innych podmiotów na zasadach określonych w art. 22a ustawy Pzp, będzie dysponował niezbędnymi zasobami tych podmiotów w stopniu umożliwiającym należyte wykonanie zamówienia publicznego oraz oceny, czy stosunek łączący Wykonawcę z tymi podmiotami gwarantuje rzeczywisty dostęp do ich zasobów, **żąda dołączenia do oferty** dokumentów które określają w szczególności:
 - a) **zakres dostępnych Wykonawcy zasobów** innego podmiotu;
 - b) **sposób wykorzystania zasobów innego podmiotu**, przez Wykonawcę, przy wykonywaniu zamówienia;
 - c) **zakres i okres udziału innego podmiotu** przy wykonywaniu zamówienia publicznego;
 - d) czy podmiot, na zdolnościach, którego Wykonawca polega w odniesieniu do warunków udziału w postępowaniu dotyczących wykształcenia, kwalifikacji zawodowych lub doświadczenia, realizuje roboty budowlane, których wskazane zdolności dotyczą;
 - 3) Zamawiający żąda od Wykonawcy, którego oferta została uznana za najkorzystniejszą i który polega na zdolnościach lub sytuacji innych podmiotów na zasadach określonych w art. 22a ustawy Pzp, przedstawienia w odniesieniu do tych podmiotów dokumentów wymienionych w **ust. 7pkt 1a, 1b**.
3. Jeżeli Wykonawca zamierza powierzyć wykonanie części zamówienia **Podwykonawcom**, w celu wykazania wobec nich braku podstaw wykluczenia z udziału w postępowaniu, zamieszcza informacje o Podwykonawcach w oświadczeniu o którym mowa w ust. 1 pkt 1) stanowiącym **Załącznik nr 2 do SIWZ**.
4. **Wykonawcy mający siedzibę lub miejsce zamieszkania poza terytorium Rzeczypospolitej Polskiej**
 - 1) Jeżeli Wykonawca ma siedzibę lub miejsce zamieszkania poza terytorium Rzeczypospolitej Polskiej, zamiast dokumentów o których mowa:
 - a) w **ust. 7 pkt 1a** składa informację z odpowiedniego rejestru albo, w przypadku braku takiego rejestru, inny równoważny dokument wydany przez właściwy organ sądowy lub administracyjny kraju, w którym Wykonawca ma siedzibę lub miejsce zamieszkania lub miejsce zamieszkania ma osoba, której dotyczy informacja albo dokument w zakresie określonym w art. 24 ust. 1 pkt 13, 14 i 21,

- b) w **ust. 7 pkt 1b** składa dokument lub dokumenty wystawione w kraju, w którym Wykonawca ma siedzibę lub miejsce zamieszkania potwierdzające, że nie otwarto jego likwidacji ani nie ogłoszono upadłości,
- c) Dokumenty o których mowa w pkt 1a i 1b powinny być wystawione nie wcześniej niż 6 miesięcy przed upływem terminu składania ofert.
- 2) Jeżeli w kraju, w którym Wykonawca ma siedzibę lub miejsce zamieszkania lub miejsce zamieszkania ma osoba, której dokument dotyczy, nie wydaje się dokumentów, o których mowa w pkt 1) zastępuje się je dokumentem zawierającym odpowiednio oświadczenie Wykonawcy, ze wskazaniem osoby albo osób uprawnionych do jego reprezentacji lub oświadczenie osoby, której dokument miał dotyczyć, złożone przed notariuszem lub przed organem sądowym, administracyjnym albo organem samorządu zawodowego lub gospodarczego właściwym ze względu na siedzibę lub, miejsce zamieszkania Wykonawcy lub miejsce zamieszkania tej osoby.
5. **Wykonawcy ubiegający się o udzielenie zamówienia w terminie 3 dni** od zamieszczenia na stronie internetowej Zamawiającego informacji z otwarcia ofert, o której mowa w art. 86 ust. 5 przekazują Zamawiającemu **oświadczenie o przynależności lub braku przynależności do tej samej grupy kapitałowej** stanowiące **Załącznik nr 4 do SIWZ**. Wraz złożeniem oświadczenia Wykonawca może przedstawić dowody, że powiązania z innym Wykonawcą nie prowadzą do zakłócenia konkurencji w postępowaniu o udzielenie zamówienia.
6. **Ocena braku podstaw wykluczenia oraz spełniania warunków udziału w postępowaniu:**
- 1) na podstawie art. 24 aa ustawy Pzp, Zamawiający najpierw dokona oceny ofert, a następnie zbada, czy Wykonawca, którego oferta została oceniona jako najkorzystniejsza, nie podlega wykluczeniu oraz spełnia warunki udziału w postępowaniu;
 - 2) ocena wstępna, której poddawani są wszyscy Wykonawcy, odbędzie się na podstawie informacji zawartych w formularzu ofertowym i oświadczeniu o przynależności lub braku przynależności do grupy kapitałowej stanowiącymi **Załączniki nr 1 i 4 do SIWZ** oraz pozostałych dokumentów, które należy dołączyć do oferty;
 - 3) ostateczne potwierdzenie braku podstaw wykluczenia oraz spełniania warunków udziału w postępowaniu, zostanie dokonane na podstawie oświadczeń stanowiących **Załączniki nr 2 i 3 do SIWZ** oraz dokumentów to potwierdzających. Ocenie na tym etapie podlegać będzie **wyłącznie Wykonawca**, którego oferta zostanie uznana **za najkorzystniejszą** spośród tych, które nie zostaną odrzucone po analizie oświadczeń i dokumentów o których mowa w pkt. 2).
7. **Zamawiający wezwie Wykonawcę, którego oferta została uznana za najkorzystniejszą (najwyżej ocenioną) do złożenia w wyznaczonym terminie, nie krótszym niż 5 dni, aktualnych na dzień złożenia oświadczeń i/lub dokumentów:**
- 1) W celu potwierdzenia **braku podstaw wykluczenia** Wykonawcy z udziału w postępowaniu Zamawiający żąda następujących dokumentów:
 - a) **odpisu z właściwego rejestru** lub z centralnej ewidencji i informacji o działalności gospodarczej, jeżeli odrębne przepisy wymagają wpisu do rejestru lub ewidencji w celu potwierdzenia braku podstaw wykluczenia na podstawie art. 24 ust. 5 pkt 1 ustawy;

Specyfikacja Istotnych Warunków Zamówienia
*Wymiana systemu odbojowego na Nabrzeżach Północno-Zachodnim
i Postojowym przy moście drogowym w Morskim Porcie w Wolinie*

- 2) W celu potwierdzenia spełniania przez Wykonawcę warunków udziału w postępowaniu, o których mowa w Rozdziale V ust. 3 pkt. 1 dotyczących **kompetencji lub uprawnień** do prowadzenia określonej działalności zawodowej Zamawiający żąda następujących dokumentów:

Zamawiający **nie żąda** złożenia oświadczeń i dokumentów w celu potwierdzenia tego warunku.

- 3) W celu potwierdzenia spełniania przez Wykonawcę warunków udziału w postępowaniu, o których mowa w Rozdziale V ust. 3 pkt. 2 dotyczących **sytuacji ekonomicznej** lub finansowej Zamawiający żąda następujących dokumentów:

- a) dokumentu potwierdzającego, że wykonawca jest ubezpieczony od odpowiedzialności cywilnej w zakresie prowadzonej działalności związanej z przedmiotem zamówienia na sumę gwarancyjną wynoszącą co najmniej 200 000,00 zł (słownie dwieście tysięcy złotych).

Dokument powinien obowiązywać przez cały okres trwania realizacji zamówienia.

- 4) W celu potwierdzenia spełniania przez Wykonawcę warunków udziału w postępowaniu, o których mowa w Rozdziale V ust. 3 pkt. 3 dotyczących **zdolności technicznej** lub zawodowej Zamawiający żąda następujących dokumentów:

- a) **wykazu robót budowlanych – Załącznik nr 5 do SIWZ**, wykonania co najmniej dwóch robót budowlanych polegających na remoncie nabrzeża lub wymianie systemu odbojowego o wartości minimum 90 000,00 zł;

- b) **wykazu osób – Załącznik nr 6 do SIWZ**, skierowanych przez Wykonawcę do realizacji zamówienia. Zamawiający uzna, że Wykonawca dysponuje osobą zdolną do kierowania pracami bez ograniczeń z uprawnieniami w branży hydrotechnicznej lub z uprawnieniami równoważnymi, w tym wydanymi na podstawie wcześniej obowiązujących przepisów, jeżeli wykaże, że dysponuje osobą o odpowiednich uprawnieniach i doświadczeniu przy realizacji tego typu robót, dokumentując to zaświadczeniami o zatrudnieniu i posiadaniu stosownych uprawnień budowlanych. Najpóźniej w dniu podpisania umowy Wykonawca zobowiązany jest przedłożyć Zamawiającemu pisemne oświadczenie osoby kierującej robotami o podjęciu tych obowiązków, dołączając kserokopie stosownych uprawnień zawodowych.

8. Jeżeli Wykonawca nie złożył oświadczeń lub innych dokumentów niezbędnych do przeprowadzenia postępowania lub złożone oświadczenia lub dokumenty są niekompletne, zawierają błędy lub budzą wskazane przez Zamawiającego wątpliwości, Zamawiający wzywa do ich złożenia uzupełnienia, poprawienia w terminie przez siebie wskazanym, chyba że mimo ich złożenia oferta Wykonawcy podlega odrzuceniu albo konieczne byłoby unieważnienie postępowania.

9. **Inne dokumenty**, które należy dołączyć do oferty:

- 1) wypełniony i podpisany **Formularz oferty** stanowiący **Załącznik nr 1 do SIWZ**; **Oferta powinna zawierać kosztorys ofertowy zgodny z załączonym przedmiarem robót**;
- 2) **pełnomocnictwa** osób podpisujących ofertę do podejmowania zobowiązań w imieniu firmy składającej ofertę, o ile nie wynikają z przepisów prawa lub innych dokumentów, jeżeli są wymagane;
- 3) dokumenty, z których wynika prawo do podpisania oferty (oryginał lub kopia potwierdzona za zgodność z oryginałem przez notariusza) względnie do podpisania innych oświadczeń lub dokumentów składanych wraz z ofertą, chyba, że Zamawiający może je uzyskać w szczególności za pomocą bezpłatnych i ogólnodostępnych baz danych, w szczególności rejestrów publicznych w rozumieniu ustawy z dnia 17 lutego 2005 r. o informatyzacji działalności podmiotów realizujących zadania publiczne (Dz. U. z 2014 poz. 1114 oraz z 2016 poz. 352), a Wykonawca wskazał to wraz ze złożeniem oferty;
- 4) dokumenty dotyczące zdolności lub sytuacji innych podmiotów wymienionych w ust. 2 w celu potwierdzenia spełnienia warunków udziału w postępowaniu.

Rozdział VII Oferta wspólna/dotyczy również spółek cywilnych.

1. Wykonawcy mogą wspólnie ubiegać się o udzielenie zamówienia. Wykonawcy składający ofertę wspólną ustanawiają pełnomocnika do reprezentowania ich w postępowaniu albo do reprezentowania ich w postępowaniu i zawarcia umowy.
2. Pełnomocnictwo, o którym mowa w ust. 1 musi znajdować się w ofercie wspólnej Wykonawców. Do oferty wspólnej Wykonawcy dołączają pełnomocnictwo w oryginale lub kopii poświadczonej za zgodność z oryginałem przez notariusza.
3. Pełnomocnik pozostaje w kontakcie z Zamawiającym w toku postępowania, zwraca się do Zamawiającego z wszelkimi sprawami i do niego Zamawiający kieruje informacje, korespondencję, itp.
4. W formularzu ofertowym Wykonawcy składający ofertę wspólną powinni wpisać dane teleadresowe, na które ma być kierowana korespondencja od Zamawiającego.
5. Oferta wspólna, składana przez dwóch lub więcej Wykonawców, powinna być sporządzona zgodnie z SIWZ.
6. Sposób składania dokumentów w ofercie wspólnej:
 - 1) oświadczenie lub dokumenty wymienione w Rozdziale VI ust. 1 pkt. 1, składa każdy z Wykonawców składających ofertę wspólną;
 - 2) oświadczenie lub dokumenty wymienione w Rozdziale VI ust.1 pkt. 2 składa pełnomocnik w imieniu Wykonawców składających ofertę wspólną;
 - 3) wykaz robót budowlanych/usług/osób, osób składa pełnomocnik w imieniu Wykonawców składających ofertę wspólną. Pełnomocnik Wykonawców

Specyfikacja Istotnych Warunków Zamówienia
*Wymiana systemu odbojowego na Nabrzeżach Północno-Zachodnim
i Postojowym przy moście drogowym w Morskim Porcie w Wolinie*

składających ofertę wspólną składa jeden wykaz w imieniu wszystkich Wykonawców ubiegających się wspólnie o udzielenie zamówienia. Warunek postawiony przez Zamawiającego zostanie uznany za spełniony, jeżeli Wykonawcy wspólnie ubiegający się o udzielenie zamówienia będą spełniać go łącznie;

- 4) odpis z właściwego rejestru lub z centralnej ewidencji i informacji o działalności gospodarczej, jeżeli odrębne przepisy wymagają wpisu do rejestru lub ewidencji, w celu potwierdzenia braku podstaw wykluczenia na podstawie art. 24 ust. 5 pkt 1 ustawy – składa każdy z Wykonawców składających ofertę wspólną.
- 5) Informację z Krajowego Rejestru Karnego w zakresie określonym w art. 24 ust. 1 pkt 13,14 i 21 ustawy, – składa każdy z Wykonawców składających ofertę wspólną
7. Wspólnicy spółki cywilnej są traktowani jak Wykonawcy składający ofertę wspólną.

Rozdział VIII *Informacje o sposobie porozumiewania się Zamawiającego z Wykonawcami oraz przekazywania oświadczeń lub dokumentów, wskazanie osób uprawnionych do porozumiewania się z Wykonawcami.*

1. Niniejsze postępowanie jest prowadzone w języku polskim.
2. W niniejszym postępowaniu wszelkie oświadczenia, wnioski, zawiadomienia oraz informacje Zamawiający i Wykonawcy przekazują:
 - 1) pisemnie: w zakresie wszelkiej korespondencji między stronami. Korespondencję związaną z niniejszym postępowaniem należy kierować na adres: **Urząd Morski w Szczecinie, Zespół ds. Zamówień Publicznych, pl. Stefana Batorego 4, 70-207 Szczecin;**
 - 2) faksem na numer : **+48 91 44 03 441;**
 - 3) pocztą elektroniczną na adresy:
zamowienia@ums.gov.pl
mmaliszewska@ums.gov.pl
3. Forma pisemna wymagana jest do :
 - 1) złożenia oferty wraz z załącznikami, w tym: oświadczeń i dokumentów potwierdzających spełnianie warunków udziału w postępowaniu, oświadczeń o braku podstaw do wykluczenia, pełnomocnictw oraz uzupełnień złożonych na wezwanie Zamawiającego;
 - 2) powiadomienia o wycofaniu/zmianie oferty.
4. Zamawiający żąda, aby wszelkie oświadczenia, wnioski, zawiadomienia oraz informacje przekazywane przez Wykonawcę faksem i pocztą elektroniczną były dostarczone również w wersji pisemnej.
5. Jeżeli Zamawiający lub Wykonawca przekazują korespondencję za pomocą faksu, poczty elektronicznej – każda ze stron na żądanie drugiej niezwłocznie potwierdza fakt ich otrzymania.
6. W przypadku nie potwierdzenia przez Wykonawcę odbioru przesłanych informacji, Zamawiający uzna, że wiadomość została skutecznie przekazana

do Wykonawcy po wydrukowaniu prawidłowego raportu faksu lub komunikatu poczty elektronicznej o dostarczonej informacji.

7. Osoby uprawnione do porozumiewania się z Wykonawcami;

1) w zakresie spraw związanych z przedmiotem zamówienia:

Marek Barwiński – Główny Specjalista Wydziału Dróg i Budowli Morskich

(tel.: + 48 91 44 03 495, tel. kom. 605 844 114),

2) w zakresie procedury przetargowej:

Monika Maliszewska-Poterucha – Specjalista Zespołu Zamówień

Publicznych

(tel. :+48 91 44 03 523).

UWAGA: Wykonawcy powinni na bieżąco monitorować informacje, oświadczenia i dokumenty zamieszczane przez Zamawiającego na stronie internetowej, z której pobrali SIWZ, w celu sprawdzenia czy w niniejszym postępowaniu nie pojawiły się nowe okoliczności mające wpływ na prowadzone postępowanie.

Rozdział IX Wyjaśnienia treści SIWZ.

1. Wykonawca może zwrócić się do Zamawiającego o wyjaśnienie treści SIWZ. Zamawiający jest obowiązany udzielić wyjaśnień niezwłocznie, jednak nie później niż na **2 dni** przed upływem terminu składania ofert pod warunkiem, że wniosek o wyjaśnienie treści SIWZ wpłynął do Zamawiającego nie później niż do końca dnia, w którym upływa połowa wyznaczonego terminu składania ofert.
2. Jeżeli wniosek o wyjaśnienie treści SIWZ wpłynie po upływie terminu składania wniosku, o którym mowa w ust. 1 lub będzie dotyczyć udzielonych wyjaśnień, Zamawiający może udzielić wyjaśnień albo pozostawić wniosek bez rozpoznania.
3. Przedłużenie terminu składania ofert, nie wpływa na bieg terminu składania wniosków o wyjaśnienie treści SIWZ.
4. Treść zapytań wraz z wyjaśnieniami Zamawiający przekazuje Wykonawcom, którym przekazał SIWZ bez ujawniania źródła zapytania oraz udostępnia na stronie internetowej.
5. W uzasadnionych przypadkach Zamawiający może przed upływem terminu składania ofert zmienić treść SIWZ. Dokonaną zmianę treści SIWZ Zamawiający udostępnia na stronie internetowej chyba, że SIWZ nie podlega udostępnieniu na stronie internetowej.
6. Jeżeli, w wyniku zmiany treści SIWZ nieprowadzącej do zmiany treści ogłoszenia o zamówieniu, niezbędny jest dodatkowy czas na wprowadzenie zmian w ofertach, Zamawiający przedłuży termin składania ofert i poinformuje o tym Wykonawców, którym przekazano SIWZ oraz zamieści informację na stronie internetowej, jeżeli SIWZ jest udostępniona na tej stronie.
7. Dokumentację przetargową można pobrać ze strony internetowej Zamawiającego www.ums.gov.pl lub w siedzibie Zamawiającego: Urząd Morski w Szczecinie, pl. Stefana Batorego 4, 70-207 Szczecin, pok. 110.

Rozdział X Wymagania dotyczące wadium.

1. Zamawiający wymaga wniesienia wadium w kwocie: **5 000 zł** (słownie: pięć tysięcy zł)
2. Wadium może być wniesione w następujących formach, według wyboru Wykonawcy:
 - 1) pieniądzu, wpłaconym przelewem na rachunek bankowy Urzędu Morskiego w Szczecinie w Narodowym Banku Polskim O/O Szczecin Nr 06 1010 1599 0028 9913 9120 0000 ;
 - 2) poręczeniach bankowych lub poręczeniach spółdzielczej kasy oszczędnościowo – kredytowej, z tym że poręczenie kasy jest zawsze poręczeniem pieniężnym;
 - 3) gwarancjach bankowych;
 - 4) gwarancjach ubezpieczeniowych;
 - 5) poręczeniach udzielanych przez podmioty, o których mowa w art. 6b ust. 5 pkt 2 ustawy z dnia 9 listopada 2000r. o utworzeniu Polskiej Agencji Rozwoju Przedsiębiorczości (j.t. Dz.U. z 2016 r., poz. 359).
3. Wadium wnosi się przed upływem terminu składania ofert. Wadium musi obejmować cały okres związania ofertą.
4. Wykonawca, którego oferta nie będzie zabezpieczona akceptowalną formą wadium zostanie wykluczony z postępowania.
5. Kserokopię wniesienia wadium w formie pieniężnej należy dołączyć do oferty. W przypadku złożenia wadium w formie określonej w ust.2 pkt 2-5 do oferty należy **załączyć kserokopię pokwitowania świadczącego o zdeponowaniu oryginałów dokumentów w kasie Urzędu. Kasa Urzędu czynna w godz. 10:00-13:00**
6. Zamawiający dokona niezwłocznie zwrotu wadium :
 - 1) wszystkim Wykonawcom niezwłocznie po wyborze oferty najkorzystniejszej lub unieważnieniu postępowania, z wyjątkiem Wykonawcy, którego oferta została wybrana jako najkorzystniejsza, z zastrzeżeniem pkt. 8;
 - 2) Wykonawcy, którego oferta została wybrana jako najkorzystniejsza, po zawarciu umowy w sprawie zamówienia publicznego oraz wniesieniu zabezpieczenia należytego wykonania umowy, jeżeli jego wniesienia żądano;
 - 3) na wniosek Wykonawcy, który wycofał ofertę przed upływem terminu składania ofert.
7. Jeżeli wadium zostanie wniesione w pieniądzu, Zamawiający zwróci je wraz z odsetkami wynikającymi z umowy rachunku bankowego, na którym było ono przechowywane, pomniejszone o koszty prowadzenia rachunku bankowego oraz prowizji bankowej za przelew pieniędzy na rachunek bankowy wskazany przez Wykonawcę.

8. Zamawiający zatrzymuje wadium wraz z odsetkami, jeżeli Wykonawca w odpowiedzi na wezwanie, o którym mowa w art. 26 ust. 3 i 3a, z przyczyn leżących po jego stronie nie złożył oświadczeń lub dokumentów potwierdzających okoliczności o których mowa w art. 25 ust. 1 oświadczenia, o którym mowa w art. 25 ust.1, pełnomocnictw, lub nie wyraził zgody na poprawienie omyłki, o której mowa w art. 87 ust.2 pkt.3 , co spowodowało brak możliwości wybrania oferty złożonej przez Wykonawcę jako najkorzystniejszej.
9. Zamawiający zatrzyma wadium wraz z odsetkami, jeżeli Wykonawca, którego oferta została wybrana:
 - 1) odmówi podpisania umowy w sprawie zamówienia publicznego na warunkach określonych w ofercie;
 - 2) nie wniósł wymaganego zabezpieczenia należytego wykonania umowy;
 - 3) zawarcie umowy w sprawie zamówienia publicznego stało się niemożliwe z przyczyn leżących po stronie Wykonawcy.
10. Wadium wniesione w innej formie niż pieniężna musi obejmować odpowiedzialność za wszystkie przypadki powodujące utratę wadium przez Wykonawcę określone w art.46 ust. 4a i ust 5 ustawy Pzp.

Rozdział XI Termin związania ofertą.

1. Wykonawca jest związany ofertą do upływu terminu określonego w SIWZ, jednak nie dłużej niż **30 dni**.
2. Wykonawca samodzielnie lub na wniosek Zamawiającego może przedłużyć termin związania ofertą. Zamawiający może tylko raz, co najmniej na **3 dni** przed upływem terminu związania ofertą, zwrócić się do Wykonawców o wyrażenie zgody na przedłużenie tego terminu o oznaczony okres, nie dłuższy jednak niż **60 dni**.
3. Bieg terminu związania ofertą rozpoczyna się wraz z upływem terminu składania ofert.

Rozdział XII Opis sposobu przygotowania oferty.

1. Wykonawca ponosi wszelkie koszty związane z przygotowaniem i złożeniem oferty.
2. Wykonawca może złożyć w prowadzonym postępowaniu tylko jedną ofertę przygotowaną według wymagań określonych w SIWZ.
3. Oferta musi być sporządzona: w języku polskim, czytelnie.
4. Oferta musi zawierać wypełniony formularz ofertowy oraz oświadczenia i dokumenty określone jako wymagane od każdego Wykonawcy.
5. Dokumenty powinny być sporządzone zgodnie z zaleceniami oraz przedstawionymi przez Zamawiającego wzorami - załącznikami, a w szczególności zawierać wszystkie informacje oraz dane w nich zawarte.

6. Zaleca się, aby Wykonawca zamieścił ofertę w zewnętrznej i wewnętrznej kopercie z tym, że zewnętrzna koperta powinna być zaadresowana w następujący sposób:

Urząd Morski w Szczecinie, pl. Stefana Batorego 4, 70-207 Szczecin
Zespół ds. Zamówień Publicznych, pokój nr 110,

z dopiskiem:

**„Nie otwierać przed dniem: 09.08.2018 r. godz. 11:00 – bez nazwy
i pieczętki Wykonawcy”**

Tytuł zamówienia: „Wymiana systemu odbojowego na Nabrzeżach Północno-Zachodnim i Postojowym przy moście drogowym w Morskim Porcie w Wolinie”

Oznaczenie postępowania: PO.II.370.ZZP-3.31.18

Na kopercie wewnętrznej powinna być umieszczona nazwa i adres Wykonawcy.

7. Oferta musi być podpisana przez osoby upoważnione do składania oświadczeń woli w imieniu Wykonawcy. Pełnomocnictwo do podpisania oferty musi być dołączone do oferty, o ile nie wynika ono z innych dokumentów załączonych przez Wykonawcę. Wykonawca do oferty dołączy dokument lub dokumenty, z których będzie wynikać uprawnienie do podpisania oferty np.: aktualny odpis z właściwego rejestru, aktualne zaświadczenie o wpisie do ewidencji działalności gospodarczej, aktualny statut lub umowa spółki. O ile uprawnienia do reprezentacji osoby podpisującej ofertę nie wynikają z załączonego dokumentu, do oferty Wykonawca załączy Pełnomocnictwo w oryginale lub w postaci kopii poświadczonej notarialnie.
8. W przypadku, gdy Wykonawca składa kopię jakiegoś dokumentu, musi być ona poświadczona za zgodność z oryginałem przez Wykonawcę. Wykonawca na każdej zapisanej stronie kserokopii składa własnoręczny podpis poprzedzony dopiskiem „za zgodność z oryginałem”. Jeżeli do reprezentowania Wykonawcy upoważnione są łącznie dwie lub więcej osób, kopie dokumentów muszą być potwierdzone za zgodność z oryginałem przez te osoby.
9. Jeżeli, któryś z wymaganych dokumentów składanych przez Wykonawcę jest sporządzony w języku obcym dokument taki należy złożyć wraz z tłumaczeniem na język polski poświadczonym przez Wykonawcę. Dokumenty sporządzone w języku obcym bez wymaganych tłumaczeń nie będą brane pod uwagę.
10. Zaleca się, aby wszystkie strony oferty były ponumerowane. Ponadto, wszelkie miejsca, w których Wykonawca naniósł zmiany, muszą być przez niego parafowane.
11. Wykonawca składa tylko jedną ofertę. Alternatywy zawarte w treści oferty spowodują jej odrzucenie.
12. Zamawiający **nie dopuszcza** składania ofert **wariantowych**.
13. Zamawiający **nie dopuszcza** możliwości składania ofert **częściowych**.
14. Zamawiający **nie przewiduje** możliwości udzielania zamówień **powtarzających**.
15. Wykonawca może wprowadzić zmiany oraz wycofać złożoną przez siebie ofertę przed upływem terminu składania ofert.

- 1) w przypadku wycofania oferty, Wykonawca składa pisemne oświadczenie, że ofertę swą wycofuje, w zamkniętej kopercie zaadresowanej jak w Rozdziale XII ust. 6 SIWZ, z dopiskiem „wycofanie”;
 - 2) w przypadku zmiany oferty, Wykonawca składa pisemne oświadczenie, iż ofertę swą zmienia, określając zakres i rodzaj tych zmian, a jeśli oświadczenie o zmianie pociąga za sobą konieczność wymiany czy też przedłożenia nowych dokumentów - Wykonawca winien dokumenty te złożyć.
Powyższe oświadczenie i ewentualne dokumenty należy zamieścić w zamkniętej kopercie wewnętrznej i zewnętrznej, oznaczonych jak w Rozdziale XII ust. 6 SIWZ, przy czym koperta zewnętrzna powinna mieć dopisek „zmiany”.
16. Wykonawca nie może wprowadzić zmian do oferty oraz wycofać jej po upływie terminu składania ofert.
17. W przypadku złożenia oferty po terminie składania, Zamawiający niezwłocznie zwraca ofertę Wykonawcy.

Rozdział XIII Miejsce oraz termin składania i otwarcia ofert.

1. Ofertę należy złożyć w Urzędzie Morskim w Szczecinie, pl. Stefana Batorego 4, 70-207 Szczecin, Zespół ds. Zamówień Publicznych, pok. nr 110, w terminie do dnia: **09.08.2018 r. do godz. 10:30** za pośrednictwem operatora pocztowego, osobiście lub za pośrednictwem pośtańca.
2. Za termin złożenia oferty uznaje się datę i godzinę jej wpływu do siedziby Zamawiającego.
3. Wszelkie oferty wniesione po terminie składania zostaną niezwłocznie zwrócone Wykonawcom.
4. Oferty będą podlegać rejestracji przez Zamawiającego. Każda przyjęta oferta zostanie opatrzona adnotacją określającą dokładny termin przyjęcia oferty tzn. datę kalendarzową oraz godzinę i minutę, w której została przyjęta. Do czasu otwarcia ofert, będą one przechowywane w sposób gwarantujący ich nienaruszalność.
5. **Publiczne otwarcie ofert** odbędzie się w dniu **09.08.2018 r. o godz. 11.00** w Urzędzie Morskim w Szczecinie, pl. Stefana Batorego 4, 70-207 Szczecin w sali 116.
6. Postępowanie toczyć się będzie z podziałem na część: jawną i niejawną.
7. Zamawiający bezpośrednio przed otwarciem ofert poda kwotę, jaką zamierza przeznaczyć na sfinansowanie zamówienia. Następnie Zamawiający otworzy koperty z ofertami i ogłosi nazwę (firmę) i adres (siedzibę) Wykonawcy, którego oferta jest otwierana, a także informacje dotyczące ceny, terminu wykonania zamówienia.
8. Niezwłocznie po otwarciu ofert Zamawiający zamieszcza na stronie internetowej informacje dotyczące:
 - 1) kwoty, jaką zamierza przeznaczyć na sfinansowanie zamówienia;
 - 2) firm oraz adresów Wykonawców, którzy złożyli oferty w terminie;
 - 3) ceny, terminu wykonania zamówienia.

Rozdział XIV Opis sposobu obliczania ceny.

1. Wykonawca określi w Formularzu ofertowym stanowiącym **Załącznik nr 1 do SIWZ** kwotę wynagrodzenia za czynności określone w opisie przedmiotu zamówienia w Rozdziale III jako cenę brutto wraz z przynależnym podatkiem VAT.
2. Rozliczenia między Zamawiającym, a Wykonawcą będą prowadzone w polskich złotych.
3. Podane ceny jednostkowe muszą być podane z dokładnością do dwóch miejsc po przecinku.
4. Do wartości netto Wykonawca doliczy przynależny podatek VAT w obowiązującej wysokości i w ten sposób wyliczy wartość brutto, z zastrzeżeniem ust. 6.
5. Jeżeli Wykonawca nie jest podatnikiem VAT w świetle obowiązującego w tym zakresie prawa polskiego, wówczas nie nalicza podatku VAT.
6. Jeżeli złożono ofertę, której wybór prowadziłby do powstania u Zamawiającego obowiązku podatkowego, zgodnie z przepisami o podatku od towarów i usług, Zamawiający w celu oceny takiej oferty dolicza do przedstawionej w niej ceny podatek od towarów i usług, który miałby obowiązek rozliczyć zgodnie z tymi przepisami. Wykonawca, składając ofertę informuje Zamawiającego, czy wybór oferty będzie prowadzić do powstania u Zamawiającego obowiązku podatkowego, wskazując nazwę (rodzaj) towaru lub usługi, których dostawa lub świadczenie będzie prowadzić do jego powstania oraz wskazując ich wartość bez kwoty podatku.
7. Cena musi być wyrażona w złotych polskich niezależnie od wchodzących w jej skład elementów. Tak obliczona cena będzie brana pod uwagę przez Komisję Przetargową w trakcie wyboru najkorzystniejszej oferty.

Rozdział XV Opis kryteriów, którymi Zamawiający będzie się kierował przy wyborze oferty.

1. Przy wyborze najkorzystniejszej oferty Zamawiający będzie się kierował następującymi kryteriami:

Część A oraz Część B

Lp.	Nazwa kryterium	Waga*
1.	Cena	60%
2.	Termin wykonania zamówienia	40%

* przyjęto zasadę, że 1%=1 pkt

2. Zamawiający za najkorzystniejszą uzna ofertę, która uzyska największą liczbę punktów.
3. Maksymalna liczba punktów w kryterium równa jest określonej wadze kryterium w %. Ocena łączna stanowi sumę punktów uzyskanych w ramach poszczególnych kryteriów. Uzyskana liczba punktów w ramach kryterium zaokrąglona będzie do drugiego miejsca po przecinku.
4. Zamawiający będzie oceniał oferty, przyznając ofertom punkty, z zastosowaniem następujących zasad i wzorów:

1) Cena (C)

Maksymalna liczba punktów uzyskanych w **kryterium cena - 60 pkt**

Oferty zostaną przeliczone według podanego poniżej wzoru:

$$\text{Cena} = \frac{\text{Najniższa oferowana cena}}{\text{Cena badanej oferty}} \times 100 \text{ pkt} \times 60\%$$

2) Termin wykonania zamówienia (T)

Maksymalna liczba punktów uzyskanych w **kryterium termin wykonania zamówienia - 40 pkt**

gdzie:

Zamawiający wymaga aby cały zakres robót był wykonany w terminie do **13 tygodni od podpisania umowy**.

Dodatkowe punkty zostaną przyznane w przypadku wcześniejszego ukończenia prac:

- do 12 tygodni od podpisania umowy – **20 pkt**
- do 11 tygodni od podpisania umowy – **40 pkt**

Maksymalna liczba punktów z poszczególnych kryteriów - **100 pkt**. Oferta, która otrzyma największą, łączną ilość punktów, uznana zostanie za najkorzystniejszą w oparciu o poniższy wzór **S = C + T** – największa ilość punktów (S).

Rozdział XVI Wybór oferty najkorzystniejszej / udzielenie zamówienia.

1. Zamawiający udzieli zamówienia Wykonawcy, którego oferta będzie odpowiadać wszystkim wymaganiom zawartym w ustawie Pzp, SIWZ i zostanie oceniona jako najkorzystniejsza w oparciu o kryteria określone w Rozdziale XV.
2. Zamawiający dokona wyboru Wykonawcy spośród ofert nieodrzuconych uwzględniając liczbę maksymalną uzyskanych punktów wykonania zamówienia.
3. Komisja Przetargowa oceni oferty według kryterium (cena 60%, termin wykonania zamówienia 40%)
4. Zamawiający informuje niezwłocznie wszystkich Wykonawców o:
 - 1) wyborze najkorzystniejszej oferty, podając nazwę albo imię i nazwisko, siedzibę albo miejsce zamieszkania i adres, jeżeli jest miejscem wykonywania

działalności Wykonawcy, którego ofertę wybrano, oraz nazwy albo imiona i nazwiska, siedziby albo miejsca zamieszkania i adresy, jeżeli są miejscami wykonywania działalności wykonawców, którzy złożyli oferty, a także punktację przyznaną ofertom w każdym kryterium oceny ofert i łączną punktację;

- 2) Wykonawcach, którzy zostali wykluczeni;
- 3) Wykonawcach, których oferty zostały odrzucone, powodach odrzucenia oferty, a w przypadkach, o których mowa w art. 89 ust. 4 i 5, braku równoważności;
- 4) unieważnieniu postępowania;
– podając uzasadnienie faktyczne i prawne.
5. Zamawiający udostępnia informacje, o których mowa w ust. 4 pkt 1 i 4 na stronie internetowej.
6. Zamawiający zawrze umowę w sprawie zamówienia publicznego w terminie nie krótszym niż **5 dni** od dnia przekazania zawiadomienia o wyborze oferty najkorzystniejszej faksem lub drogą elektroniczną.
7. Zamawiający może zawrzeć umowę w sprawie zamówienia publicznego i przed upływem **5 dniowego** terminu w przypadku, o którym mowa w art. 94 ust. 2 ustawy Pzp.

Rozdział XVII Informacja o formalnościach jakie powinny zostać dopełnione po wyborze oferty w celu zawarcia umowy w sprawie zamówienia publicznego.

1. Zawarcie umowy

Informacje o formalnościach, jakie powinny być spełnione w celu zawarcia umowy:

- 1) Wykonawca, którego oferta została wybrana zobowiązany jest skontaktować się z Zamawiającym w terminie nie krótszym niż **5 dni** od dnia przesłania zawiadomienia o wyborze najkorzystniejszej oferty i uzgodnić termin podpisania umowy;
- 2) Wykonawca ma obowiązek zawrzeć umowę zgodnie ze wzorem umowy stanowiącym **Załącznik nr 7 do SIWZ**;
- 3) zawarta umowa będzie jawna i będzie podlegała udostępnianiu na zasadach określonych w przepisach ustawy o dostępie do informacji publicznej- zgodnie z art. 139 ust. 3 ustawy Pzp.

2. Zmiana umowy

- 1) Wszelkie zmiany Umowy, wymagają formy pisemnej pod rygorem nieważności i są wprowadzane w formie aneksu.
- 2) Zamawiający na podstawie art. 144 ust. 1 ustawy Pzp przewiduje możliwość zmian postanowień Umowy wymienionych w § 13 wzoru Umowy Załącznik 7.

3. Zabezpieczenie należytego wykonania umowy

Zasady wniesienia zabezpieczenia należytego wykonania umowy i jego wysokość określa § 6 wzoru umowy stanowiącego **Załącznik nr 7 do SIWZ**.

Rozdział XVIII Pouczenie o środkach ochrony prawnej.

1. Środki ochrony prawnej przysługują Wykonawcy, a także innemu podmiotowi, jeżeli ma lub miał interes w uzyskaniu danego zamówienia oraz poniósł lub może ponieść szkodę w wyniku naruszenia przez Zamawiającego przepisów ustawy Pzp.
2. Odwołanie przysługuje wyłącznie od niezgodnej z przepisami ustawy czynności Zamawiającego podjętej w postępowaniu o udzielenie zamówienia lub zaniechania czynności, do której Zamawiający jest zobowiązany na podstawie ustawy.
3. Odwołanie przysługuje wyłącznie wobec czynności:
 - 1) określenia warunków udziału w postępowaniu;
 - 2) wykluczenia odwołującego z postępowania o udzielenie zamówienia;
 - 3) odrzucenia oferty odwołującego;
 - 4) opisu przedmiotu zamówienia;
 - 5) wyboru najkorzystniejszej oferty.
4. Odwołanie powinno wskazywać czynność lub zaniechanie czynności Zamawiającego, której zarzuca się niezgodność z przepisami ustawy, zawierać zwięzłe przedstawienie zarzutów, określać żądanie oraz wskazywać okoliczności faktyczne i prawne uzasadniające wniesienie odwołania.
5. Odwołanie wnosi się do Prezesa Izby w formie pisemnej lub w postaci elektronicznej, podpisane bezpiecznym podpisem elektronicznym weryfikowanym przy pomocy ważnego kwalifikowanego certyfikatu lub równoważnego środka, spełniającego wymagania dla tego rodzaju podpisu.
6. Odwołujący przesyła kopię odwołania Zamawiającemu przed upływem terminu do wniesienia odwołania w taki sposób, aby mógł on zapoznać się z jego treścią przed upływem tego terminu. Domniemywa się, iż Zamawiający mógł zapoznać się z treścią odwołania przed upływem terminu do jego wniesienia, jeżeli przesłanie jego kopii nastąpiło przed upływem terminu do jego wniesienia przy użyciu środków komunikacji elektronicznej.
7. Odwołanie wnosi się: w terminie **5 dni** od dnia przesłania informacji o czynności Zamawiającego stanowiącej podstawę jego wniesienia – jeżeli zostały przesłane przy użyciu środków komunikacji elektronicznej albo w terminie 10 dni – jeżeli zostały przesłane w inny sposób.
8. Dokładne informacje na temat terminów składania odwołań są określone w art. 182 ustawy Pzp

Rozdział XIX Wykaz załączników do SIWZ.

1. Załącznik nr 1 Formularz ofertowy

Specyfikacja Istotnych Warunków Zamówienia
*Wymiana systemu odbojowego na Nabrzeżach Północno-Zachodnim
i Postojowym przy moście drogowym w Morskim Porcie w Wolinie*

- | | |
|---------------------|---|
| 2. Załącznik nr 2 | Oświadczenie dotyczące przesłanek wykluczenia |
| 3. Załącznik nr 3 | Oświadczenie dotyczące spełniania warunków udziału w postępowaniu |
| 4. Załącznik nr 4 | Oświadczenie o przynależności/braku przynależności do grupy kapitałowej |
| 5. Załącznik nr 5 | Wykaz robót budowlanych |
| 6. Załącznik nr 6 | Wykaz osób |
| 7. Załącznik nr 7 | Wzór umowy |
| 8. Załącznik nr 8 | Przedmiar robót |
| 9. Załącznik nr 9 | Rysunki rozmieszczenia belek odbojowych 2 szt. |
| 10. Załącznik nr 10 | Zestawienia materiałowe |