

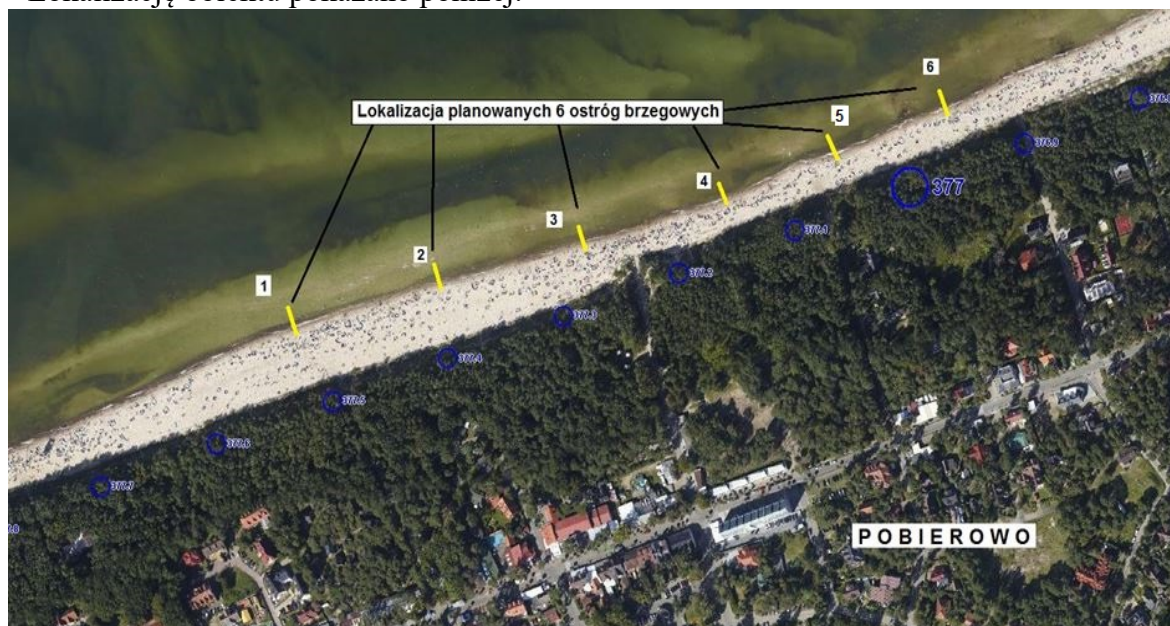
**Załącznik nr 8 do SIWZ****1. Opis przedmiotu zamówienia**

Przedmiotem zamówienia jest zaprojektowanie a następnie wykonanie robót budowlanych polegających na budowie sześciu ostróg w miejscowości Pobierowo w km: 376,95÷377,55.

Szczegółowy zakres zamówienia to:

- 1.1. Sporządzenie dokumentacji projektowo – kosztorysowej dla budowy nowych ostróg brzegowych,
- 1.2. Budowa obiektu budowlanego w postaci grupy 6 sztuk ostróg drewnianych, palowych, jednorzędowych zlokalizowanych w km 376,95 ÷ 377,55 brzegu morskiego.

Lokalizację obiektu pokazano poniżej:



W ramach przedmiotowego zadania planuje się:

- budowę na odcinku (km:376,95 ÷ 377,55) 6 sztuk ostróg w formie jednorzędowych palisad drewnianych prostopadłych do brzegu.

Długości ostróg w planie będą wynosiły około 90÷120m, a ich rozstaw co około 80÷120m.

Przewidywane długości pali w poszczególnych ostrogach wyniosą 6÷14m.

Rzędne głowic pali 0,5÷0,7 m n.p.m.

## 2. Opis wymagań zamawiającego w stosunku do przedmiotu zamówienia

Przedmiot zamówienia w tym: Dokumentacja projektowa, roboty budowlane oraz dostarczane materiały, winny być zgodne z wymaganiami określonymi szczegółowo w Specyfikacji Istotnych Warunków Zamówienia (SIWZ) i w Programie funkcjonalno – użytkowym (PFU). Dokumenty SIWZ i PFU przekazane przez Zamawiającego Wykonawcy będą stanowiły część kontraktu, a wymagania wyszczególnione w nich są obowiązujące dla Wykonawcy tak jak zapisy umowy.

### 2.1. Prace projektowe

Wykonawca sporządzi dokumentację wykonawczą o zakresie i formie zgodnej z *Rozporządzeniem Ministra Infrastruktury z dnia 2 września 2004 r. w sprawie szczegółowego zakresu i formy dokumentacji projektowej, specyfikacji technicznej wykonania i odbioru robót budowlanych oraz programu funkcjonalno – użytkowego (t.j. Dz. U. z 2013 r. poz. 1129)*. [1]

Dokumentacja projektowa musi zawierać:

- Dokumentację badań podłoża gruntowego dla budowy ostróg
- Mapę sondażową podbrzeża (pomiar batymetryczny) w zakresie niezbędnym do zaprojektowania ostróg
- Projekt wykonawczy budowy ostróg
- Specyfikację Techniczną Wykonania i Odbioru Robót Budowlanych
- Kosztorys inwestorski
- Przedmiar robót

Projekt wykonawczy budowy nowych ostróg posłuży zamawiającemu do zgłoszenia robót niewymagających pozwolenia na budowę w odpowiednim organie administracji budowlanej.

#### Tryb wykonania i przekazania dokumentacji projektowej.

- Wykonawca zorganizuje pierwsze spotkanie z Zamawiającym, podczas którego uzgodni koncepcję na bazie PFU;
- Zamawiający zgłosi uwagi do przedstawionej koncepcji, które to, jeżeli nie stoją w sprzeczności z PFU, umową, przepisami prawa lub zasadami wiedzy technicznej, Wykonawca musi je uwzględnić;
- Wykonawca zorganizuje kolejne spotkania, aż do uzyskania akceptacji przez Zamawiającego;

- Stopień uszczegółowienia dokumentacji należy dostosować do stopnia skomplikowania obiektu budowlanego a jej zakres i formę zachować zgodną z [1].
- Wymagana dokumentacja musi zostać uzgodniona z Zamawiającym, w trybie przewidzianym przez Zamawiającego, opisanym powyżej;
- W przypadku konieczności wykonania innych dodatkowych analiz, badań lub ekspertyz wynikłych w trakcie prac projektowych, Wykonawca przeprowadzi je we własnym zakresie;
- Wykonawca (projektant) zapewni nadzór autorski w okresie realizacji robót budowlanych zgodnie z zapisami Prawa Budowlanego;
- Dokumentację należy sporządzić i przekazać w 2 egzemplarzach w wersji papierowej i 1 egzemplarzu wersji elektronicznej.

## **2.2. Roboty budowlane**

### **2.2.1. Przygotowanie terenu budowy**

- Elementy zagospodarowania placu budowy powinny spełniać wymagania określone w Rozporządzeniu Ministra Infrastruktury z dnia 6 lutego 2003 r. w sprawie bezpieczeństwa i higieny pracy podczas wykonywania robót budowlanych (Dz. U. z 2003 r. nr 47, poz. 401).
- W zakres przygotowania placu budowy wchodzi m.in. prace:
  - a. ogrodzenie i oznakowanie terenu budowy;
  - b. zabezpieczenie istniejących drzew, wód oraz innej wskazanej przez Zamawiającego roślinności;
  - c. miejsca postoju sprzętu powinny być utwardzone, zabezpieczone przed zalaniem oraz zabezpieczone przed ryzykiem przenikania substancji ropopochodnych lub innych zanieczyszczeń do gruntu, poprzez zastosowanie mat absorpcyjnych, na których zostaną ulokowane maszyny;
  - d. ochrona placu budowy od chwili protokolarnego przekazania terenu budowy Wykonawcy do chwili podpisania końcowego protokołu odbioru robót będzie prowadzona na koszt Wykonawcy. Element ten nie może być przedmiotem dodatkowego wynagrodzenia za realizację zadania.

### **2.2.2. Realizacja prac budowlanych**

- prowadzenia robót w sposób uniemożliwiający przedostanie się zanieczyszczeń do wód morskich,

Nazwa postępowania: "Budowa 6 ostróg w Pobierowie (km: 376,95+377,55)"

---

- ograniczanie i usuwanie z wody na bieżąco wszelkich zanieczyszczeń powstałych w wyniku prowadzonych prac, zaś stosowanie środków innych niż mechaniczne do usuwania z powierzchni wód węglowodorów ropopochodnych, jest możliwe jedynie po uzyskaniu każdorazowej zgody Dyrektora Urzędu Morskiego w Szczecinie,
- przestrzegania prawidłowej gospodarki odpadami stałymi lub płynnymi powstałymi w związku z realizacją inwestycji w sposób pozwalający na uniknięcie zanieczyszczenia środowiska morskiego odpadami stałymi i ciekłymi,
- każdorazowego powiadamiania Dyrektora Urzędu Morskiego w Szczecinie i Kapitanat Portu Dziwnów o zdarzeniach związanych z zanieczyszczeniem lub zagrożeniem zanieczyszczeniem morskich wód morskich,
- przy prowadzeniu prac budowlanych - przekształcenie i wykorzystanie elementów przyrodniczych winno odbywać się wyłącznie w takim zakresie, w jakim jest to konieczne w związku z realizacją przedsięwzięcia.