



Urząd Morski w Szczecinie

ul. Plac Stefana Batorego 4, 71-207 Szczecin

tel.: +48 91 4403523, fax: +48 91 4403441, e-mail: mgiergiel@ums.gov.pl

Znak: PO-II.260.21.20

Szczecin, dnia 9 lipca 2020 r.

Dotyczy: postępowania w sprawie zamówienia publicznego w trybie przetargu nieograniczonego na roboty budowlane pn. „**Ułożenie gwiazdobloków przy Głowie Falochronu Wschodniego w Porcie Morskim w Darłowie**”

WYJAŚNIENIA TREŚCI Specyfikacji Istotnych Warunków Zamówienia (dalej jako „SIWZ”)

W dniu 7 lipca 2020 r. wpłynęły do Zamawiającego pytania o wyjaśnienie treści SIWZ. Na podstawie art. 38 ust. 1 i 2 ustawy z dnia 29 stycznia 2004 r. Prawo zamówień publicznych (Dz. U. z 2019 r. poz. 1843) oraz na podstawie rozdziału IX ust. 1 SIWZ, Zamawiający - Dyrektor Urzędu Morskiego w Szczecinie udziela niniejszym następujących odpowiedzi:

Pytanie nr 1:

Kto i w jaki sposób wyznaczy miejsca do wbudowania gwiazdobloków? Na podstawie jakiego dokumentu? Informacja ta jest niezbędna aby prawidłowo zaplanować sprzęt i prace ułożenia gwiazdobloków

Odpowiedź na pytanie nr 1:

Gwiazdobloki należy ułożyć na odcinku o długości ok. 70mb od czoła głowicy Falochronu Wschodniego w kierunku lądu, od strony zewnętrznej (odmorskiej), w miejscach gdzie brakuje gwiazdobloków. Będzie to warstwa ochronna, pełniąca rolę wygaszacza fal. Gwiazdobloki należy ułożyć analogicznie do istniejącej warstwy w dalszej części falochronu, zachowując nachylenie skarp 1 : 3.

Pytanie nr 2:

Prosimy o przedstawienie inwentaryzacji ułożenia gwiazdobloków falochronu wschodniego w szczególności miejsc podlegających uzupełnieniu gwiazdoblokami. Informacja ta jest niezbędna aby prawidłowo zaplanować sprzęt i prace ułożenia gwiazdobloków.

Odpowiedź na pytanie nr 2:

Zamawiający nie dysponuje inwentaryzacją ułożenia gwiazdobloków falochronu wschodniego w szczególności miejsc podlegających uzupełnieniu.

Pytanie nr 3:

Prosimy o przedstawienie projektu ułożenia gwiazdobloków, w jakich miejscach, w jaki sposób, po ile sztuk w poszczególnych miejscach. Informacja ta jest niezbędna aby prawidłowo zaplanować sprzęt i prace ułożenia gwiazdobloków.

Odpowiedź na pytanie nr 3:

Zamawiający nie dysponuje dokumentacją ułożenia gwiazdobloków. Gwiazdobloki należy ułożyć jak w odpowiedzi na pytanie nr 1.



Pytanie nr 4:

Czy wszystkie 149 sztuk gwiazdobloków podlega ułożeniu? Prosimy o przedstawienie inwentaryzacji tychże gwiazdobloków z potwierdzeniem ich stanu faktycznego. Informacja ta jest niezbędna aby prawidłowo zaplanować sprzęt i prace ułożenia gwiazdobloków.

Odpowiedź na pytanie nr 4:

Wszystkie 149 sztuk gwiazdobloków podlega ułożeniu. Zamawiający nie posiada inwentaryzacji tychże gwiazdobloków. Są one „fabrycznie” nowe i nie były nigdzie wcześniej wbudowane. Ich stan techniczny jest dobry.

Pytanie nr 5:

Prosimy o przedstawienie aktualnego stanu batymetrycznego wzdłuż zewnętrznej części falochronu wschodniego a w szczególności miejsc przeznaczonych do ułożenia gwiazdobloków. Informacja ta jest niezbędna aby prawidłowo zaplanować sprzęt i prace ułożenia gwiazdobloków.

Odpowiedź na pytanie nr 5:

Zamawiający nie posiada aktualnego stanu batymetrycznego wzdłuż zewnętrznej części falochronu wschodniego.

Pytanie nr 6:

Z informacji Wykonawcy wynika że Nabrzeże Postojowe /Czołowe jest w jakiejś części wykluczone z eksploatacji. Prosimy o informację w jakiej części? Z jakiego powodu? Prosimy o inwentaryzację tej części, dopuszczalną nośność. Jak to się ma do miejsca w którym gwiazdobloki są złożone. Informacja ta jest niezbędna aby prawidłowo zaplanować sprzęt i prace ułożenia gwiazdobloków.

Odpowiedź na pytanie nr 6:

Nabrzeże Postojowe i Czołowe formalnie nie jest wyłączone z eksploatacji. W obszarze narożnika (styku) obu w/w nabrzeży na chwilę obecną jest wygradzona część nabrzeży. Na chwilę obecną nie ma możliwości korzystania z całości obu nabrzeży (fot. 1 z 02 07 2020 poniżej).

Fot. 1



Na następnych fotografiach z 02.07.2020 widać, że są przycumowane do nabrzeża Postojowego jednostki. Dostęp aby załadować gwiazdobloki na sprzęt pływający jest zapewniony.

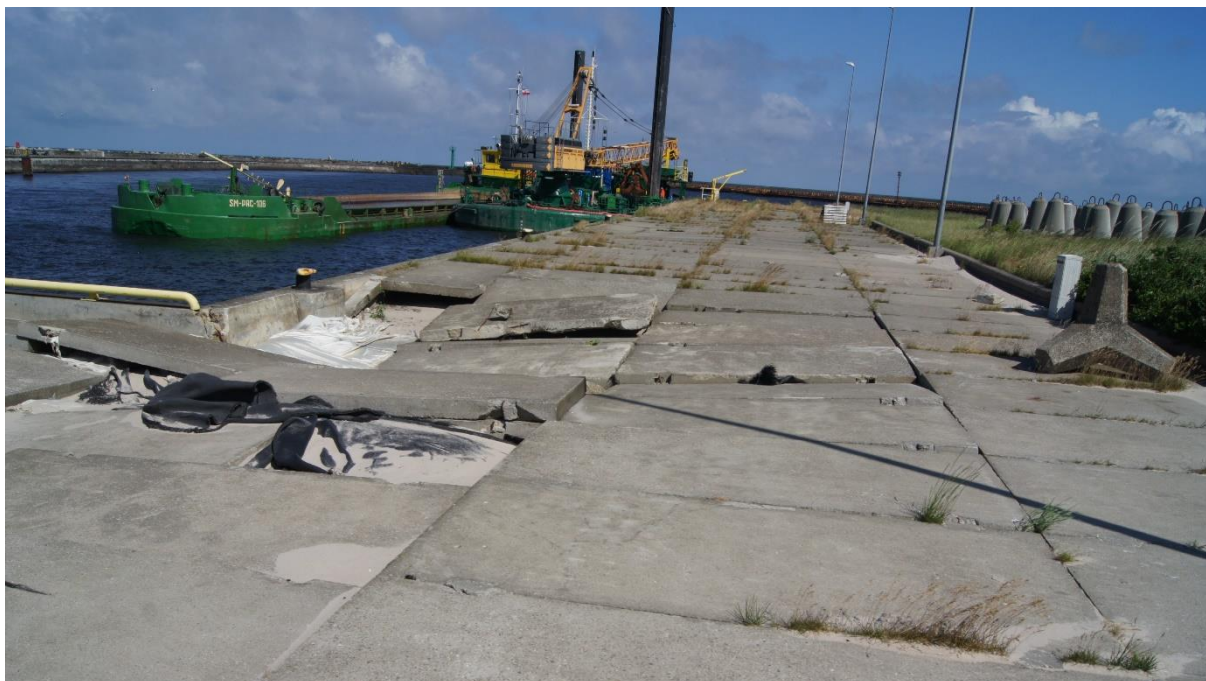
Nośności nabrzeży - dane z projektu budowlano – wykonawczego remontu Nabrzeży Czołowego i Postojowego w Porcie Darłowo z roku 2008:

- 5 kN/m² – ścieżka cumownicza

- 10 kN/m² – zaplecze nabrzeża w pasie min. 10 m od krawędzi nabrzeża.

Zalecane jest użycie do załadunku gwiazdobloków zmagazynowanych na zapleczu Nabrzeża Postojowego na jednostkę pływającą żurawia o większym zasięgu.

Fot. 2 i 3 - widok na narożnik obu nabrzeży oraz na całe Nabrzeże Postojowe ze zgromadzonymi na zapleczu gwiazdoblokami przeznaczonymi do załadunku na jednostkę pływającą i przetransportowanie wraz z wbudowaniem od strony odmorskiej przy falochronie wschodnim (końcowy odcinek).



Pytanie nr 7:

Prosimy o przedstawienie aktualnego sondażu wzdłuż Nabrzeża Postojowego/Czołowego. Informacja ta jest niezbędna aby prawidłowo zaplanować sprzęt i prace ułożenia gwiazdobloków

Odpowiedź na pytanie nr 7:

Zamawiający dołącza do SIWZ załącznik graficzny - Plan sondażowy D/10/41/18 Port Darłowo z dnia 24.08.2018r.

Pytanie nr 8:

Zgodnie z zapisami SIWZ gwiazdobluki stanowią własność Zamawiającego i, jak zapewnia Zamawiający, są w dobrym stanie technicznym (a zatem nadają się do wykonania przedmiotu zamówienia), a Wykonawca ma wykonać jedynie usługę ułożenia w miejscach i w sposób określony przez Zamawiającego. Zważywszy na fakt, iż z oczywistych względów odpowiedzialność za wady nie może obejmować materiałów, z których zostanie wykonany przedmiot zamówienia (dostawa gwiazdobluków nie stanowi przedmiotu świadczenia wykonawcy, a materiały te dostarczane są przez Zamawiającego), prosimy o potwierdzenie, iż udzielona gwarancja oraz rękojmia za wady dotyczą wyłącznie samej usługi ułożenia gwiazdobluków zgodnie z wymaganiami określonymi przez Zamawiającego w SIWZ.

Odpowiedź na pytanie nr 8:

Zamawiający potwierdza, że odpowiedzialność za wady nie obejmuje materiałów, z których zostanie wykonany przedmiot zamówienia, gwarancja oraz rękojmia za wady dotyczą wyłącznie samej usługi ułożenia.

Pytanie nr 9:

Do dokumentacji powykonawczej Wykonawca ma przedstawić Atest czystości dna w pasie minimum 20m od falochronu w rejonie prowadzonych prac sporządzony po wykonaniu prac, prosimy o przedstawienie takiego dokumentu przez Zamawiającego przed wykonaniem prac.

Odpowiedź na pytanie nr 9:

Zamawiający nie dysponuje takim dokumentem, dlatego zleca jego wykonanie po realizacji prac przez Wykonawcę.

Pytanie nr 10:

Prosimy o określenie terminu przekazania placu budowy w celu przystąpienia do wykonania robót w zakresie układania gwiazdobluków. Zwracamy uwagę, że we wzorze umowy, stanowiącym załącznik nr 6 do SIWZ, nie określono terminu przekazania Wykonawcy placu budowy.

Odpowiedź na pytanie nr 10:

Zamawiający przekazuje teren budowy Wykonawcy niezwłocznie po podpisaniu umowy, nie później niż do trzech dni roboczych od podpisania umowy. Wykonawca może przystąpić do realizacji zamówienia bezpośrednio po podpisaniu umowy, gdyż istnieje możliwość przekazania terenu budowy w dniu podpisania umowy, po uzgodnieniu z Zamawiającym terminu rozpoczęcia prac.

Zatwierdził

Z up. Dyrektora Urzędu Morskiego w Szczecinie
Zenon Kozłowski

Z-ca Dyrektora ds. Oznakowania Nawigacyjnego
/podpisano kwalifikowanym podpisem elektronicznym/

Odpowiedzi na pytania nr 1, 2, 3, 4, 5, 6, 8, 9, 10 nie powodują zmiany treści SIWZ i ogłoszenia o zamówieniu.

Odpowiedź na pytanie nr 7 powoduje zmianę treści SIWZ, nie powoduje zmiany treści ogłoszenia o zamówieniu.