

Załącznik nr 9 do SIWZ

PROGRAM FUNKCJONALNO – UŻYTKOWY		
Nazwa zadania: „Wieloletni program ochrony brzegów morskich”		
Sztuczne zasilanie brzegu w miejscowości Wicie km: 260,490 - 261,190		
zamawiający	Urząd Morski w Szczecinie Plac Stefana Batorego 4, 70 – 207 Szczecin	
adres obiektu	<ul style="list-style-type: none"> • obszar lądowy, części działki ewidencyjnej nr 261/1 obręb Rusinowo, Gmina Postomino , części działki ewidencyjnej nr 261/2, 262 obręb Wicie, Gmina Darłowo własność Skarb Państwa, trwały zarząd Urząd Morski, powiat sławieński, województwo zachodniopomorskie. • obszar morski, tj. morskie wody wewnętrzne należące do Skarbu Państwa, które są w trwałym zarządzie Urzędu Morskiego w Szczecinie, 	
kategoria robót	<ul style="list-style-type: none"> • Roboty w zakresie budowy plaż- kod CPV 45243400-6 	
		Podpis:
Opracował:	mgr. inż. Paweł Legień upr. bud do projektowania i kierowania robotami budowlanymi w specjalności konstrukcyjno-budowlanej bez ograniczeń nr ewid. ZAP/0052/PWOK/04	

Szczecin, lipiec 2020r.

ZAWARTOŚĆ OPRACOWANIA

- 1. Strona tytułowa**
- 2. Zawartość opracowania**
- 3. Spis zawartości programu funkcjonalno-użytkowego**
- 4. „A” - Część opisowa**
- 5. „B” - Część informacyjna**

Spis zawartości programu funkcjonalno - użytkowego

A.	CZĘŚĆ OPISOWA PROGRAMU FUNKCJONALNO-UŻYTKOWEGO	4
1.	OPIS OGÓLNY PRZEDMIOTU ZAMÓWIENIA	4
1.1	<i>Przedmiot zamówienia:.....</i>	<i>4</i>
1.2	<i>Cele projektu: Sztuczne zasilanie brzegu w miejscowości Wicie km 260,490 - 261,190.....</i>	<i>4</i>
1.3	<i>Lokalizacja.....</i>	<i>4</i>
2.	UWARUNKOWANIA REALIZACJI INWESTYCJI	5
2.1	<i>Charakterystyczne parametry określające zakres robót.....</i>	<i>5</i>
2.2	<i>Aktualne uwarunkowania wykonania przedmiotu zamówienia.....</i>	<i>6</i>
2.3	<i>Ogólne właściwości funkcjonalno-użytkowe</i>	<i>7</i>
2.4	<i>Szczegółowe właściwości funkcjonalno-użytkowe</i>	<i>7</i>
3.	WYMAGANIA ZAMAWIAJĄCEGO W STOSUNKU DO PRZEDMIOTU ZAMÓWIENIA .	8
3.1	<i>Wymagania ogólne.....</i>	<i>8</i>
3.2	<i>Ogólny zakres prac.</i>	<i>8</i>
3.3	<i>Wymagania dotyczące prac projektowych</i>	<i>9</i>
3.4	<i>Wymagania w odniesieniu do przygotowania terenu budowy.....</i>	<i>10</i>
3.5	<i>Wymagania dotyczące realizacji prac</i>	<i>10</i>
3.6	<i>Wymagania dotyczące sprzętu</i>	<i>10</i>
3.7	<i>Wymagania dotyczące prac towarzyszących i robót tymczasowych.....</i>	<i>11</i>
3.8	<i>Wymagania dotyczące kontroli jakości robót.....</i>	<i>11</i>
3.9	<i>Wymagania dotyczące dokumentów budowy.....</i>	<i>11</i>
3.10	<i>Wymagania dotyczące odbiorów</i>	<i>11</i>
B.	CZĘŚĆ INFORMACYJNA PROGRAMU FUNKCJONALNO-UŻYTKOWEGO.....	12
1.	DOKUMENTY POTWIERDZAJĄCE ZGODNOŚĆ ZAMIERZENIA BUDOWLANEGO Z WYMAGANIAMI WYNIKAJĄCYMI Z ODRĘBNYCH PRZEPISÓW	12
2.	PRZEPISY PRAWNE I NORMY ZWIĄZANE Z PROJEKTOWANIEM I WYKONANIEM ZAMIERZENIA BUDOWLANEGO	12
3.	INNE POSIADANE INFORMACJE I DOKUMENTY NIEZBĘDNE DO ZAPROJEKTOWANIA	12

A. CZĘŚĆ OPISOWA PROGRAMU FUNKCJONALNO-UŻYTKOWEGO

1. OPIS OGÓLNY PRZEDMIOTU ZAMÓWIENIA

1.1 *Przedmiot zamówienia:*

Przedmiotem niniejszego Programu Funkcjonalno-Użytkowego jest „**Sztuczne zasilanie brzegu w miejscowości Wicie km 260,490 - 261,190**”

Sztuczne zasilanie brzegu morskiego polega na odbudowie optymalnego ukształtowania podbrzeża, plaży i wydmy poprzez uzupełnienie strat w materiale budującym brzeg morski spowodowanych erozyjnym oddziaływaniem morza. Materiał zasilający brzeg morski może być odkładany na wale wydmy, plaży lub w podbrzeżu albo we wszystkich tych strefach jednocześnie.

Brzeg morski zasilany będzie materiałem piaszczystym pobranym z określonego w niniejszym dokumencie obszaru dna morskiego. Materiał transportowany będzie do zasilanego odcinka brzegu morskiego, gdzie będzie odkładany w celu spłycenia podbrzeża, poszerzenia plaży i do budowy wydmy.

Zamówienie obejmuje opracowanie przez Wykonawcę dokumentacji projektowej, (Wytycznych do sztucznego zasilania), który to dokument określi przewidywane rozwiązania projektowe dotyczące potrzeby, ilości, kształtu i sposobu zasilania brzegu na tym odcinku. Opracowanie o jakim mowa

w poprzednim zdaniu wymaga uzyskania akceptacji Zamawiającego.

1.2 *Cele projektu: Sztuczne zasilanie brzegu w miejscowości Wicie km 260,490 - 261,190*

Celem sztucznego zasilania brzegu jest zapewnienie ochrony brzegu morskiego. Projekt ma strategiczne znaczenie z punktu widzenia rozwoju społeczno-gospodarczego regionu i jest zgodny:

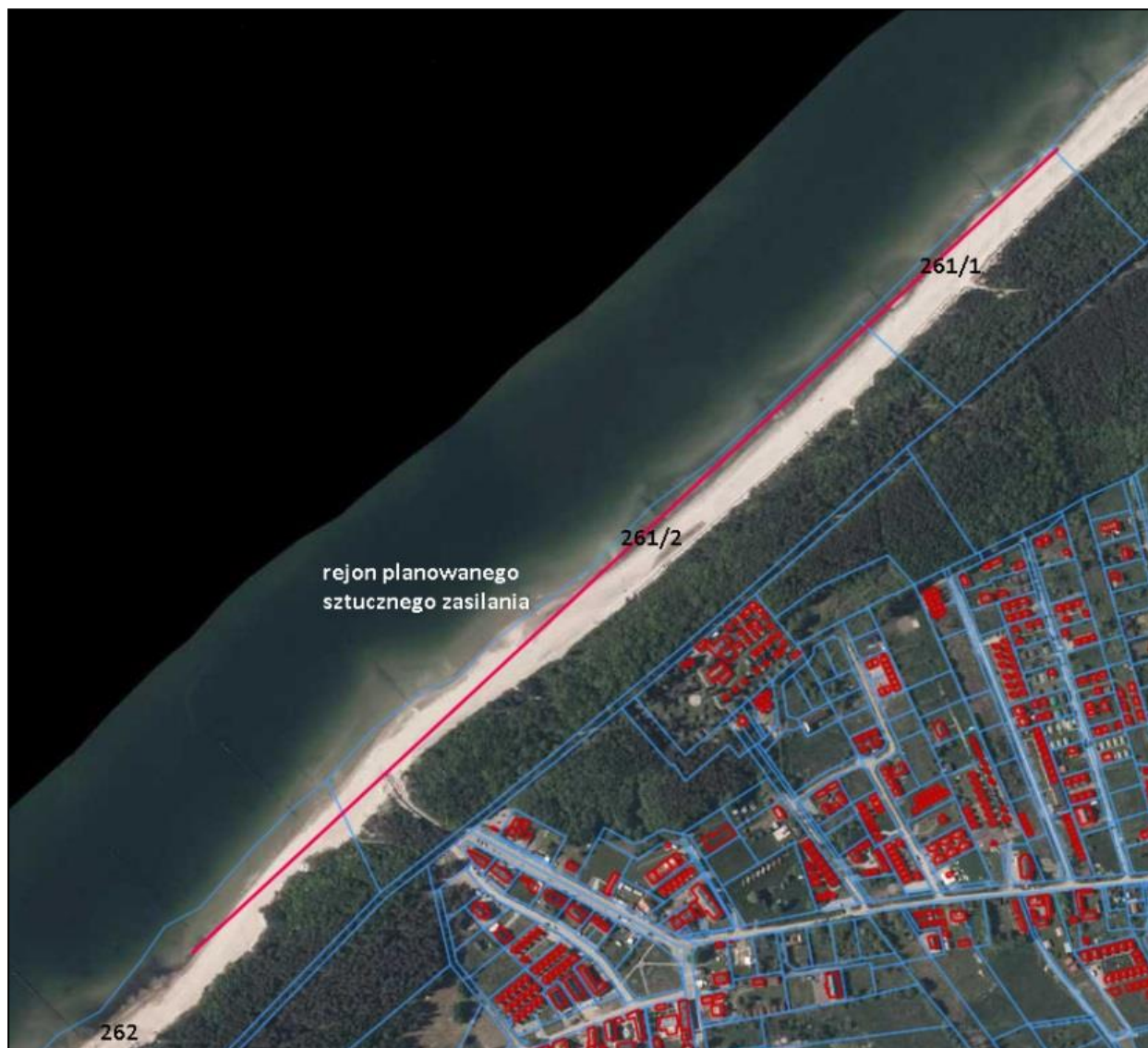
1. z zapewnieniem minimalnych poziomów bezpieczeństwa brzegu morskiego określonych w przepisach wydanych na podstawie art. 37 ust. 1d ustawy z dnia 21 marca 1991 r. o obszarach morskich Rzeczypospolitej Polskiej i administracji morskiej;
2. z zapewnieniem położenia brzegu morskiego po odwodnej stronie granicznej linii ochrony brzegu morskiego określonej w przepisach wydanych na podstawie art. 37 ust. 1d ustawy z dnia 21 marca 1991 r. o obszarach morskich Rzeczypospolitej Polskiej i administracji morskiej.

1.3 *Lokalizacja*

Projekt sztucznego zasilania brzegu w miejscowości Wicie km 260,490 - 261,190 będzie realizowany

na terenie województwa zachodniopomorskiego w powiecie sławieńskim, gmina Postomino i Darłowo.

Lokalizację przedsięwzięcia pokazano poniżej



2. UWARUNKOWANIA REALIZACJI INWESTYCJI

2.1 Charakterystyczne parametry określające zakres robót

Szacunkowa objętość prac czerpalno – refulacyjnych, na odcinku km; **260,490 - 261,190**, wynosi max

70 000 m³. Jeżeli analiza potrzeb ilościowych pisku do sztucznego zasilania, uwzględniająca aktualny stan brzegu, przeprowadzona w procesie sporządzania dokumentacji projektowej wykáže, że szacunkowa objętość refulatu (70 000 m³) jest niewystarczająca lub zbyt duża dla prawidłowego zasilania odcinka, Wykonawca zarekomenduje Zamawiającemu korektę (skrócenie lub wydłużenie na wschód lub zachód) odcinka przeznaczonego do refulacji. Skrócenie lub wydłużenie odcinka zarefulowanego odcinka brzegu będzie wymagało aneksu do umowy z uwagi na zmianę jej przedmiotu.

Część projektowa (wytyczne do sztucznego zasilania plaży) dotyczyć będzie całego odcinka przeznaczonego do zarefulowania tj. km **260,000-261,19** .

W ramach sztucznego zasilania należy wykonać:

1. dokumentację projektową (Wytyczne do sztucznego zasilania brzegu morskiego w miejscowości Wicie km; **260,000-261,190**).
2. prace czerpalno – refulacyjne, w tym:
 - a. transport sprzętu,
 - b. montaż/demontaż rurociągów lądowych i podwodnych,
 - c. czerpanie i transport urobku,
 - d. formowanie odłożonego urobku do osiągnięcia parametrów plaży określonych w opracowanych przez Wykonawcę i zaakceptowanych przez Zamawiającego wytycznych do sztucznego zasilania na przedmiotowym odcinku,
 - e. obsługę geodezyjną realizowanych prac,
 - f. naprawę dróg – w przypadku uszkodzeń po przejazdach sprzętu ciężkiego,
 - g. sporządzenie dokumentacji powykonawczej.

2.2 Aktualne uwarunkowania wykonania przedmiotu zamówienia

2.2.1 Uwarunkowania ogólne

Grunty, na których planuje się realizację przedmiotowego zamówienia należą do Skarbu Państwa.

Odbudowa plaży znajduje w całości w pasie technicznym.

2.2.2 Uwarunkowania przyrodnicze i środowiskowe

1. Odcinek brzegu objęty jest obszarami sieci Natura 2000:
 - Obszar Specjalnej Ochrony Ptaków Natura 2000 Przybrzeżne wody Bałtyku (PLB990002) - przedsięwzięcie zlokalizowane w granicach obszaru;
 - Specjalny Obszary Ochrony Siedlisk Natura 2000 Jezioro Kopań (PLH320059)- przedsięwzięcie zlokalizowane w granicach obszaru;
 - Obszar Chronionego Krajobrazu Pas Pobreża na zachód od Ustki- przedsięwzięcie zlokalizowane w granicach obszaru,
 - Obszar Chronionego Krajobrazu Koszaliński Pas Nadmorski-przedsięwzięcie zlokalizowane w granicach obszaru.
2. Zgodnie z § 3 ust. 1 pkt 69 rozporządzenia Rady Ministrów z dnia 9 listopada 2010 r. w sprawie przedsięwzięć mogących znacząco oddziaływać na środowisko (Dz. U. 2016 poz. 71) projektowana inwestycja zalicza się do przedsięwzięć mogących potencjalnie znacząco oddziaływać na środowisko, tj. „przedsięwzięcia ochrony brzegów morskich oraz zabezpieczające przed wpływami morza, a także inne przedsięwzięcia powodujące zmianę strefy brzegowej, w tym wały, mola, pirsy, z wyłączeniem ich konserwacji lub odbudowy”.

2.2.3 Uwarunkowania obsługi komunikacyjnej

Po stronie wykonawcy jest uzyskanie wszelkich niezbędnych zgód na poruszanie się jednostek pływających służącym do wykonania przedmiotu zamówienia. Po stronie wykonawcy jest uzyskanie wszelkich zgód na przejazdy kołowe.

2.3 Ogólne właściwości funkcjonalno-użytkowe

Szacunkowa objętość prac czerpalno – refulacyjnych wynosi 70 000 m³, Urobek do sztucznego zasilania planuje się pozyskać z: pola „Darłowo” o współrzędnych punktów granicznych (PL-1992):

Darłowo 46,7 km ²		
narożnik	X	Y
A	311827,1672	738032,1123
B	317943,7353	34431,6689
C	325490,7646	747450,2954
D	324469,6747	748081,7061
E	318121,7036	739365,9795
F	315058,2383	741071,6039

- Dokumentację techniczną:
„Rozpoznanie nagromadzeń osadów piaszczystych na dnie morskim w celu ich wykorzystania w ochronie brzegów metodą sztucznego zasilania” dla pola poboru Darłowo, Zamawiający przekaze wybranemu Wykonawcy.

2.4 Szczegółowe właściwości funkcjonalno-użytkowe

1. Właściwości funkcjonalno-użytkowe planowanych robót powinny być oparte o obowiązujące przepisy prawa oraz wytyczne określone przez Zamawiającego. Głównym celem realizacji inwestycji jest ochrona brzegów morskich polegająca na odbudowie plaż po stratach sztormowych.
2. Właściwości przedmiotu zamówienia w części projektowej powinny spełniać wymagania Zamawiającego, szczególnie w zakresie poprawności sporządzenia dokumentacji, zgodności założeń projektowych z obowiązującymi przepisami prawa.
3. Właściwości przedmiotu zamówienia w części realizacyjnej powinny spełniać założone cele:
 - 1) Prace prowadzić pod nadzorem osób posiadających odpowiednie uprawnienie oraz w sposób zabezpieczający środowisko morskie przed zanieczyszczeniem odpadami i rozlewami – postępowanie z odpadami zgodne z wymogami ustawy o odpadach. Ścieki socjalno-bytowe z zaplecza budowy należy przekazywać do odbioru przez uprawnione podmioty;
 - 2) Rejon przedsięwzięcia wyposażyć w środki do zwalczania rozlewów;
 - 3) Każdorazowo, przed przystąpieniem do prac projektowych należy wykonać rozpoznanie ornitologiczne i sprawdzeni obecności ssaków morskich na odcinkach wybrzeża przewidzianych do odkładu urobku w ramach sztucznego zasilania plaż.
 - 4) Maksymalne nachylenie odbudowane plaży powinno wynosić 1:20.
 - 5) Maksymalne nachylenie dna poniżej linii wody powinno wynosić 1:40.

3. WYMAGANIA ZAMAWIAJĄCEGO W STOSUNKU DO PRZEDMIOTU ZAMÓWIENIA

3.1 Wymagania ogólne

Wszystkie realizowane prace w tym: opracowane projekty, wykonywane roboty, dostarczane materiały

i wyposażenie w ramach kontraktu, winny być zgodne z wymaganiami określonymi szczegółowo w Specyfikacji Istotnych Warunków Zamówienia (SIWZ). Dokument SIWZ przekazany przez Zamawiającego Wykonawcy będzie stanowił część kontraktu, a wymagania wyszczególnione w nim są obowiązujące dla Wykonawcy w równym stopniu co zapisy umowne.

Postępowanie na wyłonienie Wykonawcy jest prowadzone w formule „zaprojektuj i wybuduj” i obejmuje:

1. Wykonanie „Wytycznych do sztucznego zasilania brzegu w miejscowości Wicie km; 260,00-261,19” które zawierają minimalny zakres wymieniony poniżej w kolejnych punktach:
 - a. Część opisową;
 - b. Aktualny pomiar geodezyjny plaży (podkład mapowy część lądowa);
 - c. Aktualny sondaż dna w rejonie planowanego zasilania
 - d. Plan sztucznego zasilania (plan organizacji robót);
 - e. Przekroje poprzeczne zasilania brzegu minimum co 100 metrów;
 - f. Przedmiar – ilość piasku w m³ na 1 mb brzegu.
 - g. Rekomendację o której mowa 2.1 niniejszego PFU

Dokumentacja musi zostać zatwierdzona przez Zamawiającego do realizacji.

2. Wykonanie robót:
 - a. Obowiązkiem Wykonawcy jest uzyskanie pisemnej akceptacji Zamawiającego dla dokumentacji projektowej. Pisemną akceptacją jest np. Protokół odbioru „Wytycznych do sztucznego zasilania brzegu w miejscowości Wicie km; 260,00-261,19”.
 - b. Roboty należy wykonać zgodnie z opracowanymi i zatwierdzonymi przez Zamawiającego „Wytycznymi do sztucznego zasilania brzegu w miejscowości Wicie km; 260,00-261,19”.
 - c. Sporządzenie dokumentacji powykonawczej i przekazanie jej w 2 egzemplarzach w wersji papierowej i 1 egzemplarzu wersji elektronicznej.

3.2 Ogólny zakres prac.

1. W pierwszej kolejności Wykonawca opracuje, uzgodni i prześle Zamawiającemu dokumentację projektową, tzn. „Wytyczne do sztucznego zasilania brzegu w miejscowości Wicie km; 260,00-261,19”.
2. Wykonawca wykona realizację zadania na podstawie zatwierdzonych przez Zamawiającego Wytycznych do sztucznego zasilania;
3. Wykonawca zorganizuje i zapewni kierowanie budową w sposób zgodny z dokumentacją projektową i obowiązującymi przepisami, w tym przepisami BHP, Planem Bezpieczeństwa i Ochrony Zdrowia, a także zapewnienie spełnienia warunków przeciwpożarowych określonych w obowiązujących przepisach;
4. Zamawiający przewiduje ustanowienie Inspektora Nadzoru Inwestorskiego do zarządzania realizacją inwestycji;

5. Wykonawca wykona wszystkie prace wstępne potrzebne do zorganizowania zaplecza socjalno-technicznego i terenu budowy;
6. Do odbioru końcowego Wykonawca przygotowuje wszystkie niezbędne dokumenty, spełniając wymagania Umowy, SIWZ, PFU oraz inne, wynikające z przepisów odrębnych;
7. Roboty będą odbierane przez wskazaną w umowie osobę upoważnioną ze strony Zamawiającego do zarządzania realizacją umowy - Inspektora Nadzoru Inwestorskiego;
8. Wykonawca w trakcie trwania robót będzie w posiadaniu aktualnego ubezpieczenia OC zgodnego z zapisami SIWZ;
9. Obowiązkiem Wykonawcy jest znajomość i stosowanie – w zakresie niezbędnym do zrealizowania inwestycji – przepisów dotyczących ochrony środowiska naturalnego, w szczególności
 - a. ustawy z dnia 27 kwietnia 2001r. Prawo ochrony środowiska (Dz.U. z 2013 r., poz.1232 z późn. zm.);
 - b. ustawy z dnia 16 kwietnia 2004r. o ochronie przyrody (Dz. U. z 2013 poz. 627 z późn.zm.);
 - c. ustawy z dnia 14 grudnia 2012r. o odpadach (Dz. U. 2013 poz. 21, z późn. zm.),
 - d. rozporządzeń wykonawczych do ww. ustaw.
10. Wykonawca robót powinien stosować technologię, narzędzia, maszyny, pojazdy i materiały, zapewniające ograniczenie do minimum emisji negatywnych oddziaływań do środowiska;

3.3 Wymagania dotyczące prac projektowych

1. Wykonawca przedłoży Zamawiającemu tak zwaną „wersję zerową” Wytycznych do sztucznego zasilania sporządzoną na podstawie i zgodnie z niniejszym PFU
2. Zamawiający zgłasza ewentualne uwagi do przedstawionej wersji „zerowej”, które to, jeżeli nie stoją w sprzeczności z PFU, umową lub przepisami prawa, Wykonawca musi uwzględnić;
3. Wykonawca wprowadzi ewentualne uwagi i przedłoży dokumentację Zamawiającemu do odbioru.
4. Dokumentem potwierdzającym akceptację „Wytycznych do sztucznego zasilania...” przez Zamawiającego jest Protokół Odbioru Dokumentacji Projektowej.
5. Prace projektowe należy wykonać w pełnym zakresie niezbędnym do realizacji w/w zadania inwestycyjnego. Opracowanie projektowe winno obejmować cały zakres realizowanego zadania;
6. Zakres, formę i stopień szczegółowości dokumentacji projektowej należy dostosować do przedmiotu zamówienia.
7. Dokumentacja musi zostać uzgodniona z Zamawiającym, w trybie, opisanym powyżej;
8. W przypadku konieczności wykonania innych dodatkowych analiz, badań lub ekspertyz wyników w trakcie prac projektowych, Wykonawca przeprowadzi je we własnym zakresie.
9. Dokumentację należy sporządzić i przekazać w 2 egzemplarzach w wersji papierowej i 1 egzemplarzu wersji elektronicznej.

3.4 Wymagania w odniesieniu do przygotowania terenu budowy

1. Elementy zagospodarowania placu budowy powinny spełniać wymagania określone w Rozporządzeniu Ministra Infrastruktury z dnia 6 lutego 2003r. w sprawie bezpieczeństwa i higieny pracy podczas wykonywania robót budowlanych (Dz. U. z 2003r. nr 47, poz.401).
2. W zakres przygotowania placu budowy wchodzi m.in. prace:
 - a. Oznakowanie terenu budowy;
 - b. zabezpieczenie istniejących drzew, wód oraz innej wskazanej przez Zamawiającego roślinności;
 - c. miejsca postoju sprzętu powinny być utwardzone oraz zabezpieczone przed ryzykiem przenikania substancji ropopochodnych lub innych zanieczyszczeń do gruntu, poprzez zastosowanie mat absorpcyjnych, na których zostaną ulokowane maszyny;
 - d. ochrona placu budowy od chwili protokolarnego przekazania terenu budowy Wykonawcy do chwili podpisania końcowego protokołu odbioru robót będzie prowadzona na koszt Wykonawcy. Element ten nie może być przedmiotem dodatkowego wynagrodzenia za realizację zadania.

3.5 Wymagania dotyczące realizacji prac

1. Podstawą wykonania robót budowlanych jest opracowana przez Wykonawcę dokumentacja i zatwierdzona przez Zamawiającego w zakresie niezbędnym do realizacji zadania;
2. Zamawiający nie posiada informacji na temat zalegania przeszkód podwodnych, instalacji, uzbrojenia terenu, niewybuchów etc. w miejscu potencjalnych prac refulacyjnych.
3. W rejonie zadania nie były wykonywane badania ferromagnetyczne;
4. Zamawiający nie posiada informacji na temat ewentualnych utrudnień wynikających lub mogących wyniknąć z działania innych podmiotów w rejonie prac przewidzianych do wykonania w ramach przedmiotowego zamówienia, które mogą wpłynąć na termin wykonania;
5. Zamawiający przypomina, że prace i ruch na wodzie należy wykonywać zgodnie z odpowiednimi przepisami.
6. Zamawiający nie pokryje kosztów przestoju które Wykonawca mógł przewidzieć;
7. Zamawiający nie posiada informacji na temat występowania przeszkód w postaci sieci rybackich.

Zamawiający nie pokryje kosztów związanych z przestojem z uwagi na powyższe.

3.6 Wymagania dotyczące sprzętu

1. Do prowadzenia prac czerpalnych zastosować pogłębiarki ssące ze spulchniaczem mechanicznym;
2. Urządzenia, maszyny i pojazdy budowlane powinny być utrzymywane w dobrej sprawności technicznej. Kierownik budowy/robót zobligowany jest nie dopuścić do pracy maszyn lub urządzeń, w których zauważone zostaną wycieki paliw lub olejów albo inne usterki techniczne;
3. Po zakończeniu etapu robót przewidzianych dla danej maszyny, sprzęt ten powinien być usunięty z terenu budowy.

3.7 Wymagania dotyczące prac towarzyszących i robót tymczasowych

Wykonawca zobowiązany jest wykonać wszystkie prace towarzyszące i tymczasowe niezbędne do zrealizowania całości zadania.

3.8 Wymagania dotyczące kontroli jakości robót

Wykonawca robót odpowiada za pełną kontrolę wykonania robót i urządzeń. Wykonawca będzie na bieżąco prowadzić pomiary niezbędne do prawidłowego wykonania poszczególnych etapów robót. Wyniki badań i pomiarów Wykonawca udostępni Inspektorowi Nadzoru, który może zażądać powtórzenia pomiarów w jego obecności w przypadku wątpliwości i warunków ich wykonania lub uzyskanych wyników. Ponadto Zamawiający może dokonać własnych pomiarów przez własnych uprawnionych geodetów lub zlecić pomiary zewnętrznej firmie.

3.9 Wymagania dotyczące dokumentów budowy

Dokumentację budowy stanowią:

1. dokumentacja projektowa: Wytyczne do sztucznego zasilania brzegu w miejscowości Wicie km; 260,00-261,19”.
2. raporty pracy pogłębiarki,
3. wszelka korespondencja dotycząca realizacji zadania, a w szczególności protokoły z cyklicznych narad roboczych,
4. protokoły z prób, badań i pomiarów,
5. protokoły odbiorów częściowych;
6. dokumenty rozliczeń finansowych dokonywanych w trakcie realizacji zadania,
7. dokumenty dotyczące wszystkich rodzajów odbiorów robót.

3.10 Wymagania dotyczące odbiorów

1. Protokoły odbioru robót częściowych podpisane przez Zamawiającego oraz Wykonawcę, sporządzone nie częściej niż raz na 2 tygodnie jednocześnie po wykonaniu prac refulacyjnych o objętości co najmniej 40 000 m³ prac chyba że z przyczyn obiektywnych ilość ta będzie mniejsza (np. warunki pogodowe określone w umowie przy jakich można przerwać prace);
2. Rozliczenia ilościowe robót do faktur częściowych następować będą na podstawie pomiaru geodezyjnego plaży i (porównawczo, kontrolnie) obmiaru urobku w ładowni pogłębiarki. Decydującym o odbiorze lub jego braku dokumentem jest pomiar geodezyjny odniesiony do profili poprzecznych założonych w „Wytycznych do sztucznego zasilania....”;
3. W trakcie trwania umowy dokonywane będą następujące odbiory:
 - a. odbiór częściowy,
 - b. odbiór końcowy.
4. Odbiory częściowe, dokonywane będą na podstawie zgłoszenia przez Wykonawcę gotowości do odbioru - w ciągu 7 dni, licząc od daty zgłoszenia;
5. Zamawiający wyznaczy termin i rozpocznie odbiór końcowy przedmiotu umowy – na podstawie pisemnego zgłoszenia przez Wykonawcę gotowości do odbioru – w ciągu 14 dni, licząc od daty potwierdzenia gotowości wykonanych prac do odbioru, zawiadamiając o tym Wykonawcę;
6. Jednocześnie ze zgłoszeniem przez Wykonawcę gotowości do odbioru końcowego, Wykonawca przedłoży Zamawiającemu dokumentację powykonawczą – w dwóch egzemplarzach;

7. W protokołach odbioru, o których mowa w punkcie 1 powyżej, zawarte będą wszelkie ustalenia dokonane w toku odbioru, jak również terminy wyznaczone przez Zamawiającego na usunięcie ujawnionych wad;
8. Wykonawca zobowiązany jest do zawiadomienia Zamawiającego o usunięciu wad oraz do żądania wyznaczenia kolejnego terminu na odbiór;
9. Wszystkie czynności związane z odbiorem prac wymagają formy pisemnej – protokołu podpisanego przez Strony, pod rygorem nieważności.

B. CZĘŚĆ INFORMACYJNA PROGRAMU FUNKCJONALNO-UŻYTKOWEGO

1. DOKUMENTY POTWIERDZAJĄCE ZGODNOŚĆ ZAMIERZENIA BUDOWLANEGO Z WYMAGANIAMI WYNIKAJĄCYMI Z ODRĘBNYCH PRZEPISÓW

Zgodnie z ustawą Prawo budowlane z dnia 7 lipca 1994 roku art. 29 ust 1 pkt 17) planowane przedsięwzięcie nie wymaga pozwolenia na budowę oraz zgodnie z art. 30 ust. 1 nie wymaga również zgłoszenia organowi administracji architektoniczno-budowlanej.

2. PRZEPISY PRAWNE I NORMY ZWIĄZANE Z PROJEKTOWANIEM I WYKONANIEM ZAMIERZENIA BUDOWLANEGO

- Rozporządzenie Ministra Infrastruktury z dnia 23 czerwca 2003r. w sprawie informacji dotyczącej bezpieczeństwa i ochrony zdrowia oraz planu bezpieczeństwa i ochrony zdrowia;
- Rozporządzenie Ministra Infrastruktury z dnia 26 czerwca 2002r. w sprawie dziennika budowy, montażu i rozbiórki, tablicy informacyjnej oraz ogłoszenia zawierającego dane dotyczące bezpieczeństwa pracy i ochrony zdrowia;
- Ustawa z dnia 27 kwietnia 2001r. Prawo ochrony środowiska;
- Ustawa z dnia 16 kwietnia 2004r. O ochronie przyrody ;
- Rozporządzenie Ministra Środowiska z dnia 9 października 2014 r. w sprawie ochrony gatunkowej roślin;
- Ustawa z dnia 3 października 2008r. o udostępnianiu informacji o środowisku i jego ochronie, udziale społeczeństwa w ochronie środowiska oraz o ocenach oddziaływania na środowisko;
- Ustawa z dnia 20 lipca 2017r. Prawo Wodne;
- Ustawa z dnia 14 grudnia 2012r. o odpadach;
- Rozporządzenie Ministra Pracy i Polityki Socjalnej z dnia 26 września 1997 r. w sprawie ogólnych przepisów bezpieczeństwa i higieny pracy;
- Rozporządzenie Ministra Infrastruktury z dnia 6 lutego 2003r. w sprawie bezpieczeństwa i higieny pracy podczas wykonywania robót budowlanych;
- Ustawa z dnia 29 stycznia 2004r. Prawo zamówień publicznych;

3. INNE POSIADANE INFORMACJE I DOKUMENTY NIEZBĘDNE DO ZAPROJEKTOWANIA

1. Dokumentacja techniczna dotycząca poboru materiału do sztucznego zasilania: Rozpoznanie nagromadzeń osadów piaszczystych na dnie morskim w celu ich wykorzystania w ochronie brzegów metodą sztucznego zasilania” dla pola poboru Darłowo, Zamawiający przekaze wybranemu Wykonawcy.
2. Ponieważ zgodnie z § 3 ust. 1 pkt 69 rozporządzenia Rady Ministrów z dnia 9 listopada 2010 r.

w sprawie przedsięwzięć mogących znacząco oddziaływać na środowisko (Dz. U. 2016 poz. 71) projektowana inwestycja zalicza się do przedsięwzięć mogących potencjalnie znacząco oddziaływać na środowisko, tj. „przedsięwzięcia ochrony brzegów morskich oraz zabezpieczające przed wpływami morza, a także inne przedsięwzięcia powodujące zmianę strefy brzegowej, w tym wały, mola, pirsy, z wyłączeniem ich konserwacji lub odbudowy”, decyzję o środowiskowych uwarunkowaniach realizacji inwestycji Zamawiający uzyska we własnym zakresie przed rozpoczęciem robót.