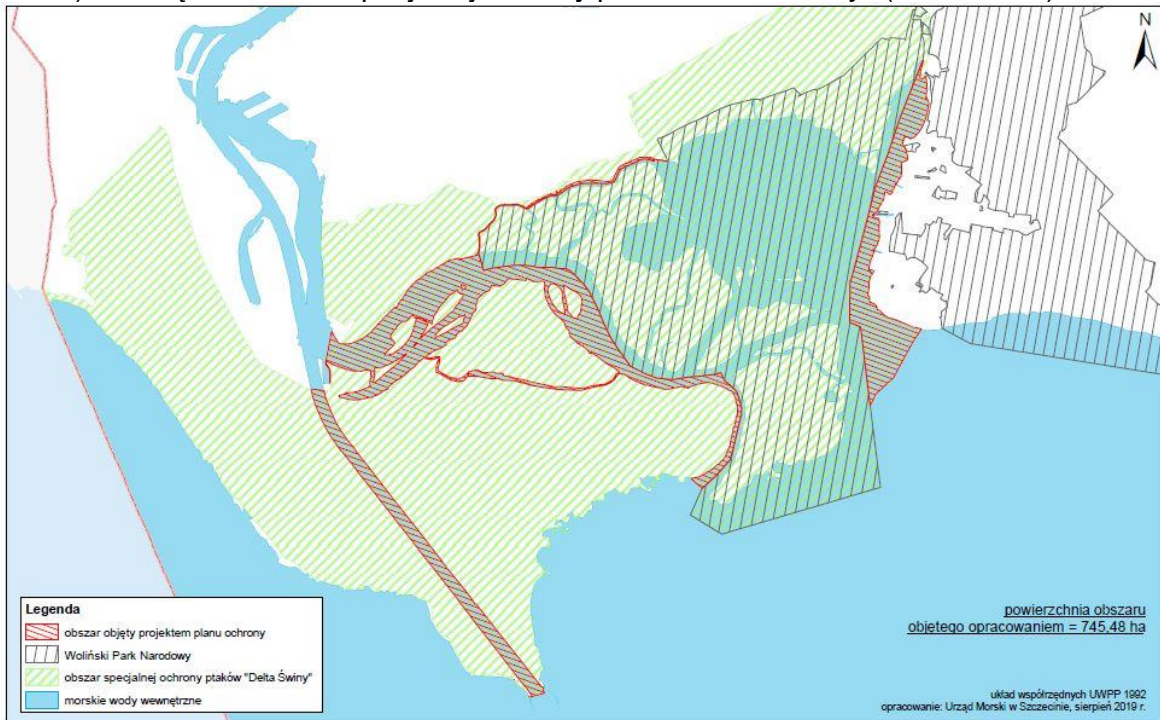
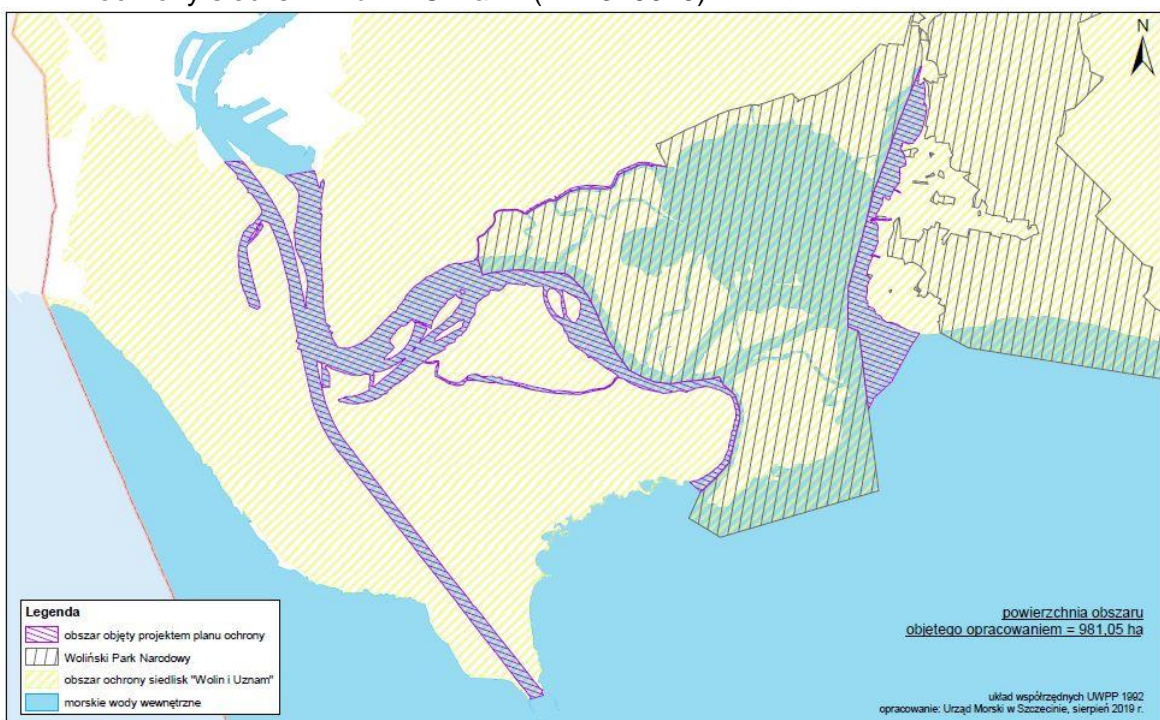


## Opis przedmiotu umowy

1. Przedmiotem umowy jest opracowanie projektów planów ochrony dla obszarów Natura 2000 "Delta Świny" (PLB320002) i "Wolin i Uznam" (PLH320019) w części obejmującej obszary morskie nadzorowane przez Dyrektora Urzędu Morskiego w Szczecinie.
2. Obszar objęty przedmiotem zamówienia stanowi obszar morskich wód wewnętrznych, o którym mowa w art. 2 ust. 1 i art. 4 pkt 1 ustawy z dnia 21 marca 1991 r. o obszarach morskich Rzeczypospolitej Polskiej i administracji morskiej (Dz. U. z 2019 r. poz. 2169, z późn. zm.).
3. Granica obszarów Natura 2000, dla którym należy sporządzić projekty planów ochrony jest następująca:
  - a) dla części obszaru specjalnej ochrony ptaków "Delta Świny" (PLB320002):



- b) dla części obszaru mającego znaczenie dla Wspólnoty / specjalnego obszaru ochrony siedlisk "Wolin i Uznam" (PLH320019):



4. Dokumentacje do projektów planów ochrony dotyczące części obejmującej obszary morskie należy sporządzić na podstawie:
  - a) danych z aktualnego Standardowego Formularza Danych (SDF) i mapy aktualnej granicy obszaru Natura 2000 dostępnych na stronie internetowej Generalnej Dyrekcji Ochrony Środowiska (GDOŚ) <http://natura2000.gdos.gov.pl>;
  - b) dostępnych wyników badań i opracowań wykonanych dla obszaru, uzyskanych podczas jego wyznaczenia, inwentaryzowania, monitorowania i planowania ochrony;
  - c) podręczników metodycznych siedlisk i gatunków opracowanych w ramach Państwowego Monitoringu Środowiska (PMS) przez Główny Inspektorat Ochrony Środowiska (GIOŚ), dostępnych na stronie internetowej Głównego Inspektoratu Ochrony Środowiska ([www.gios.gov.pl](http://www.gios.gov.pl));
  - d) wyników ekspertyz terenowych i materiałów zgromadzonych podczas pracy nad dokumentacją do planu ochrony przez Wykonawcę oraz na podstawie wiedzy ekspertów;
  - e) danych z cyfrowych warstw informacyjnych, kartograficznych i geodezyjnych w tym ewidencji gruntów, form ochrony przyrody etc.;
  - f) innych dostępnych źródeł danych dotyczących przedmiotów ochrony obszarów, w tym ujawnionych bądź dostarczonych przez osoby trzecie w trakcie prac nad dokumentacją do planu ochrony;
  - g) dostosowanych przez Wykonawcę na potrzeby realizacji niniejszego zamówienia - aktualnych „Wytycznych do opracowania planu zadań ochronnych (PZO) dla obszaru Natura 2000”, opracowanych przez GDOŚ, dostępnych na stronie internetowej <http://natura2000.gdos.gov.pl/wytyczne-i-poradniki>;
  - h) własnych lub zespołowych obserwacji, inwentaryzacji lub weryfikacji terenowych przyrody obszaru.
5. Zakres prac koniecznych do realizacji projektów plan ochrony dotyczące części obejmującej obszary morskie należy wykonać zgodnie z:
  - a) *art. 29 ustawy z dnia 16 kwietnia 2004 r. o ochronie przyrody (Dz. U. z 2020 r. poz. 55, z późn. zm.)*, zwanej dalej „ustawą o ochronie przyrody”;
  - b) *rozporządzenie Ministra Środowiska z dnia 30 marca 2010 r. w sprawie sporządzania projektu planu ochrony dla obszaru Natura 2000 (Dz.U. z 2010 Nr 64, poz. 401, z późn. zm.)*, zwanego dalej „rozporządzeniem Ministra Środowiska w sprawie sporządzania projektu planu ochrony”;
  - c) *art. 39 ustawy z dnia 3 października 2008 r. o udostępnianiu informacji o środowisku i jego ochronie, udziale społeczeństwa w ochronie środowiska oraz o ocenach oddziaływania na środowisko (Dz. U. z 2020 r. poz. 2083, z późn. zm.)*, zwanej dalej „ustawa ooś”;
  - d) *rozporządzeniem Rady Ministrów z dnia 15 października 2012 r. w sprawie państwowego systemu odniesień przestrzennych (Dz. U. z 2012 r. poz. 1247, z późn. zm.)*, zwanego dalej „rozporządzeniem Rady Ministrów w sprawie państwowego systemu odniesień przestrzennych”;
  - e) innymi aktualnymi na dzień odbioru zamówienia aktami prawnymi dotyczącymi przedmiotu zamówienia.
6. W przypadku zmiany aktów prawnych, o których mowa w pkt. 5, w trakcie realizacji umowy, Wykonawca uwzględni te zmiany w wersji ostatecznej dokumentacji do planu ochrony.
7. Zamawiający wymaga sporządzenia dokumentacji do projektów planów ochrony w formie elektronicznej oraz formie papierowej podpisanej przez Wykonawcę, składającej się z:
  - a) dokumentacji do planu ochrony, opracowanej według aktualnego szablonu, stanowiącego załącznik do niniejszego opisu przedmiotu umowy,
  - b) zbioru danych przestrzennych odnoszących się do projektu planu obszaru Natura 2000 opracowanych zgodnie ze *Standardem wektorowych danych przestrzennych Generalnej Dyrekcji Ochrony Środowiska na potrzeby gromadzenia danych o rozmieszczeniu chronionych gatunków, ich siedlisk oraz siedlisk przyrodniczych, Wersja 2019.1.*;
  - c) oryginałów wniosków, uwag, protokołów, raportów oraz innych dokumentów.
8. Dokumentacje do planów ochrony wraz z wykonanymi na ich podstawie projektami planów ochrony należy przedłożyć w siedzibie Zamawiającego w wersji elektronicznej na płycie CD/DVD (2 płyty - zawierające każda dokumentację i projekt planu ochrony

dla obszarów Natura 2000 "Delta Świny" (PLB320002) oraz 2 płyty - zawierające każda dokumentację i projekt planu ochrony dla obszarów Natura 2000 "Wolin i Uznam" (PLH320019)), zgodnie z poniższymi wymogami:

a) dokumentację zapisaną na nośniku cyfrowym - płycie CD lub DVD, należy dostarczyć w trwałych opakowaniach (indywidualnych, standardowych pudełkach) opisanych w sposób trwały na froncie opakowania oraz bezpośrednio na płycie podając nazwę obszaru i datę nagrania, z następującymi zastrzeżeniami:

- pliki tekstowe i tabele należy zapisać w dwóch formatach, tj.: Microsoft Word 2010 oraz Adobe PDF;
- pliki służące do wydruku map tematycznych, należy zapisać w formacie „jpg” oraz geoTiff, z rozdzielczością nie mniejszą niż 300 dpi;
- należy nagrać również plik z edytowalną kompozycją mapową (opracowania kartograficznego) z wykorzystanego oprogramowania GIS;
- dane wektorowe należy zapisać w formacie ESRI Shapefile (format Shapefile musi zawierać minimum następujące pliki: \*.dbf, \*.shp, \*.shx. Dane atrybutowe (tabele) należy zapisać w systemie baz danych dBase (\*.dbf);
- fotografie zapisane w formacie „jpg”, z rozdzielczością nie mniejszą niż 300 dpi, podpisane oraz opatrzone identyfikacją fotografowanego obiektu za pomocą GPS,

b) schemat zapisu dokumentów na nośniku cyfrowym:

Katalogi	podkatalogi	format plików	nazwa pliku	Uwagi
Projekt dokumentacji PO	-	pdf doc	PO_dla_obszaru_kodobszaru np.: PZO_dla_obszaru_PLH320019	-
Dokumentacja fotograficzna	-	jpg	<i>kodobszaru_nrkolejnyzdjecia</i> np.: PLH320019_1	Fotografie zapisane z rozdzielczością nie mniejszą niż 300 dpi
		xls	<i>kodobszaru_zdjecia</i> np.: PLH320019_zdjecia	Plik w formacie xls z następującymi kolumnami: <i>LP</i> – liczba porządkowa, <i>Plik</i> – nazwa pliku ze zdjęciem (np. <i>PLH320011_1.jpg</i> ) <i>Opis</i> – krótki opis zdjęcia <i>Lokalizacja</i> – miejsce wykonania zdjęcia (w miarę możliwości jak najdokładniejsza – np. współrzędne dziesiętne, w przypadku wykonania zdjęcia w punkcie monitoringowym nr punktu)
Raporty (karty prac terenowych)	-	PDF doc	<i>Karta prac terenowych kod siedliska/gatunku nr płatu siedliska/stanowiska gatunku</i> np. Karta prac terenowych 1130_1	
GIS	PlikiShape	shp shx dba prj	według standardu	
	KlasDomen	mdb	klasy domen_3_03.mdb	Przekazany plik klasy domen powinien być taki

				sam dla każdego obszaru. W przypadku dodawania nowych klas domen przez Wykonawcę zaleca się ujednoczenie pliku przez poszczególnych Wykonawców PO.
	Meatadane	xlm	tak jak nazwa pliku shp	
	-	doc pdf	GIS_struktura_danych_ko obszaru np.: GIS_struktura_danych_PL H320019	Informacje opisujące strukturę przekazanych danych (klas obiektów) ze szczególnym uwzględnieniem nieopisanych w Standardzie lub których uszczegółowienie wskazano w Standardzie, lub które zostały uzupełnione o dodatkowe atrybuty, nie wskazane w Standardzie
Mapy do druku	-	jpg geotiff	nazwa_mapy_kodobszaru	-
SDF	-	pdf doc	kodobszaru_sdf np.; PLH320019_sdf	-
Projekt rozporządzenia	-	doc pdf	Projekt_rozporzadzenia_dl a_obszar_kodobszaru np.: Projekt_rozporzadzenia_dl a_obszar_PLH320019	-

9. Zamawiający wymaga sporządzenia dokumentacji do projektów planu ochrony w formie wydruków w 3 egzemplarzach z następującymi zastrzeżeniami:
- dokumentację drukowaną (tekst) należy dostarczyć oprawioną w sztywne okładki (wraz z kieszenią na mapy i oprawione w sposób uniemożliwiający wydostawanie się kartek), opisaną w sposób trwały na stronie frontowej i grzbiecie wraz z wydrukami map tematycznych i kartami prac terenowych;
  - mapy tematyczne w układzie współrzędnych płaskich prostokątnych „1992” muszą być wydrukowane wg poniższych wytycznych:
    - w kolorze, w skali 1:50 000 lub większej, w formacie nie mniejszym niż A3, zachowując czytelność mapy oraz umożliwiającym swobodny i prawidłowy odczyt zawartych na niej informacji. Dopuszcza się dzielenie dużych formatów map na uzasadnioną ilość części;
    - formatem wyjściowym do druku powinien być „tiff” o rozdzielczości nie mniejszej niż 300 dpi lub format o równoważnej jakości;
    - dopuszcza się możliwość umieszczenia kilku warstw na jednym wydruku mapy pod warunkiem, że zachowana zostanie czytelność mapy;
    - symbole siedlisk przyrodniczych, siedlisk gatunków i gatunków powinny być zgodne ze Standardem Danych GIS w ochronie przyrody;
    - mapy obrazujące granice obszaru powinny być opracowane i wydrukowane na wektorowych mapach ewidencyjnych o skali umożliwiającej odczyt oznaczeń geodezyjnych - nr działek i klasoużytków;
    - wszystkie mapy należy sporządzić na aktualnym podkładzie cyfrowej ortofotomapy;
    - na wszystkich mapach tematycznych należy zaznaczyć aktualne granice obszaru oraz granice objęte zamówieniem;
  - obowiązkowe jest wydrukowanie wszystkich map tematycznych:
    - mapa obszaru Natura 2000 z aktualnymi granicami i granicami objętymi zamówieniem;

- mapa z rozmieszczeniem przedmiotów ochrony;
  - mapa zagrożeń;
  - mapa lokalizacji działań ochronnych;
  - mapa stanowisk monitoringowych,
- d) fotografie należy wydrukować w kolorze na papierze fotograficznym o gramaturze nie mniejszej niż 200 g/m<sup>2</sup>,
- e) fotografie powinny być podpisane (opis powinien zawierać informację o lokalizacji wykonania fotografii i przedmiocie ochrony, a także powinny mieć odniesienie do tekstu),
- f) należy stosować czcionkę Arial 11 pkt, interlinię 1,5 wiersza, marginesy 2,5 cm oraz lewy margines na oprawę 0,5 cm,
- g) wszystkie nazwy naukowe taksonów roślin i zwierząt oraz nazwy syntaksonów należy pisać kursywą,
- h) zestawienia tabelaryczne zaleca się umieszczać w tekście, a nie na jego końcu;
- i) literatura powinna być zestawiona na końcu opracowania w porządku alfabetycznym według następującego wzoru:
- PIOTROWSKA H. 2003. Zróżnicowanie i dynamika nadmorskich lasów i zarośli w Polsce. Bogucki Wyd. Nauk. Poznań-Gdańsk.
- NAGENGAST B. WARZOCHA J. 2004. Zalewy i jeziora przymorskie (laguny). Poradniki ochrony siedlisk i gatunków Natura 2000 - podręcznik metodyczny. Ministerstwo Środowiska, Warszawa. T 1, s. 31-33.
- MATUSZKIEWICZ J. M. 2001. Zespoły leśne Polski. Ss. 358. Wyd. Nauk. PWN. Warszawa.
- Zasady hodowli lasu. 1979. Ss. 155. PWRiL. Warszawa.
10. Prace planistyczny prowadzący do sporządzanie projektu planu ochrony składa się z następujących etapów:
- a) Etap wstępny, którego celem jest przygotowanie do uruchomienia prac nad dokumentacją do planu ochrony. W ramach tego etapu należy:
- zweryfikować teren objęty dokumentacją do planu ochrony,
  - ustalić przedmioty ochrony objęte dokumentacją do planu ochrony,
  - opracować opisu założeń do sporządzania dokumentacji do planu ochrony,
  - zidentyfikować interesariuszy.
- b) Etap opracowania dokumentacji do planu ochrony, którego celem jest wdrożenie procesu planistycznego. W ramach tego etapu należy:
- wykonać opis granicy obszaru Natura 2000 objętego projektem planu ochrony,
  - sporządzić mapy obszaru Natura 2000,
  - zgromadzić dostępne informacje o obszarze i przedmiotach ochrony,
  - zweryfikować i uzupełnić zgromadzone informacje,
  - ocenić stan ochrony przedmiotów ochrony,
  - zidentyfikować i przeanalizować zagrożenia,
  - określić cele działań ochronnych,
  - określić propozycje działań ochronnych wraz ze wskazaniem organu i jednostki odpowiedzialnej za ich realizację,
  - określić potrzeby sporządzenia planu ochrony,
  - określić i opracować wskazania do dokumentów planistycznych,
  - zweryfikować SDF obszaru,
  - opracować zebrane dane do dokumentacji do projektu planu ochrony,
  - opracować projekt rozporządzenia Ministra Środowiska w sprawie ustanowienia planu ochrony dla obszaru Natura 2000 w części obejmującej obszar morski.
- c) Etap opiniowania i weryfikacji projektu planu ochrony. W ramach tego etapu Wykonawca będzie współpracować z Zamawiającym w sprawie ustosunkowywania się do uwag i wniosków zgłaszanych w trakcie oficjalnej procedury opiniowania zgodnie z art. 39 ustawy o oś i przedstawienia ich do akceptacji Zamawiającego.
11. Zakres prac koniecznych do wykonania przez Wykonawcę w ramach etapu, o którym mowa w pkt 10 ppkt a) obejmuje m.in.:
- a) Ustalenie przedmiotów ochrony objętych dokumentacją do projektu planu ochrony:
- Wykonawca ustali przedmioty ochrony objęte opracowaniem przyjmując, że wszystkie przedmioty ochrony ujęte w SDF obszaru jako gatunki i siedliska przyrodnicze z oceną ogólną „A”, „B” lub „C” są objęte opracowaniem,
  - ponieważ przedmioty ochrony i ich oceny wyszczególnione w SDF będą podlegać weryfikacji w toku prac nad dokumentacją do projektu planu ochrony, Wykonawca

- na etapie wstępnego planowania prac oprócz przedmiotów ochrony z oceną „A”, „B”, „C” - bierze pod uwagę siedliska przyrodnicze oraz gatunki z oceną „D”,
  - ustalając przedmioty ochrony dla obszaru Natura 2000 będącego przedmiotem zamówienia konieczne będzie uwzględnienie sąsiedztwa innych obszarów Natura 2000 i w razie potrzeby zidentyfikowanie związków funkcjonalnych ich przedmiotów ochrony z obszarem objętym projektem planu ochrony w celu zapewnienia spójności sieci Natura 2000.
  - podczas prac nad projektem planu ochrony Wykonawca rozważy czy nie istnieje konieczność wskazania kluczowych siedlisk i gatunków, decydujących o wyznaczeniu danego obszaru Natura 2000, tak aby szczególnie starannie zaplanować ich ochronę, rozstrzygać na ich rzecz konflikty między celami ich ochrony a celami innych przedmiotów ochrony, doprecyzować w SDF opis wartości przyrodniczej obszaru i ocenę ogólnego znaczenia „A” lub „B”, podczas gdy pozostałe przedmioty ochrony powinny pozostać z oceną „C”,
  - Wykonawca opracuje i prześle Zamawiającemu wyszczególnienie przedmiotów ochrony obszaru, z zastrzeżeniem, że ich lista może ulec weryfikacji w toku prac.
- b) Opracowanie opisu założeń do sporządzania dokumentacji do projektu planu ochrony:
- Wykonawca wykona opis założeń do sporządzania dokumentacji do projektu planu ochrony, w którym znajdzie się: zwięzły opis obszaru Natura 2000 w języku niespecjalistycznym, starając się unikać uogólnień oraz języka naukowego; wyszczególnienie przedmiotów ochrony obszaru, z zastrzeżeniem, że ich lista może ulec weryfikacji w toku prac; krótkie wyjaśnienie, czym jest plan ochrony dla obszaru, jaką ma podstawę prawną, jakie ma cele, w jaki sposób będzie powstawał i jakie będzie wywoływał skutki; informację o planowanych spotkaniach dyskusyjnych z udziałem przedstawicieli zainteresowanych osób i podmiotów prowadzących działalność w obrębie siedlisk przyrodniczych i siedlisk gatunków, dla których wyznaczono obszar Natura 2000.
- c) Identyfikacja interesariuszy w ramach poszczególnych obszarów:
- Wykonawca zidentyfikuje interesariuszy w ramach poszczególnych obszarów. Przy opracowaniu listy interesariuszy uwzględniona zostanie specyfika danego obszaru Natura 2000 oraz znaczenie poszczególnych grup dla realizacji zadania, w tym m. in.: właściwych terytorialnie wójtów, burmistrzów lub prezydentów miast, Państwowe Gospodarstwo Wodne Wody Polskie oraz użytkowników obwodów rybackich, organizacje pozarządowe i inne.
12. Zakres prac koniecznych do wykonania przez Wykonawcę w ramach etapu, o którym mowa w pkt 10 ppkt b) obejmuje m.in.:
- a) Wykonanie opisu granic obszaru Natura 2000 objętego projektem planu ochrony:
- Opiszem granic obszaru Natura 2000 jest wektorowa warstwa granic obszaru Natura 2000 w formacie „shp”, w układzie współrzędnych, o którym mowa w § 3 pkt 4 rozporządzenia Rady Ministrów w sprawie państwowego systemu odniesień przestrzennych”.
  - Numeryczny wektor granic GIS z uwzględnieniem obszarów wyłączonych z planowania zostanie umieszczony w pkt. 1.3.2 szablonu dokumentacji PO.
- b) Sporządzenie mapy obszaru Natura 2000:
- Wykonawca sporządzi mapę obszaru Natura 2000 z zaznaczeniem terenu objętego planem i umieści ją w pkt. 1.3.1 szablonu dokumentacji PO.
  - Wykonawca sporządzi mapę obszaru Natura 2000 w formie elektronicznej (JPG lub PDF) oraz w formie drukowanej w skali 1: 50 000 lub większej, w formacie nie mniejszym niż A3, zachowując czytelność mapy oraz umożliwiającym swobodny i prawidłowy odczyt zawartych na niej informacji. Dopuszcza się dzielenie dużych formatów map na uzasadnioną ilość części.
- c) Zgromadzenie dostępnych informacji o obszarze objętym projektem planu i przedmiotach ochrony w nim występujących:
- Gromadzenie i uzupełnianie dostępnych danych o obszarze Natura 2000 i przedmiotach ochrony jest dokonywane w toku całego procesu planistycznego.
  - Wykonawca zidentyfikuje, pozyska i zestawie wszystkie dostępne źródła informacji o obszarze Natura 2000, które zawierają informacje i dane o:
    - uwarunkowaniach ochrony obszaru, w tym: geograficznych, przyrodniczych, społecznych, gospodarczych i kulturowych, wynikających z aktualnych

- i potencjalnych kierunków rozwoju społecznego i gospodarczego, a także wynikających z istniejących form ochrony przyrody innych niż obszar i celów ich ochrony,
- występowaniu przedmiotów ochrony, ich stanie, zagrożeniach, wymogach i możliwości ochrony, wraz z ich zaznaczeniem na mapach,
  - istniejących i projektowanych planach, studiach uwarunkowań i kierunków zagospodarowania przestrzennego gmin, strategiach i programach dotyczących obszaru lub mogących mieć na niego wpływ, wraz z oceną ich aktualnego i potencjalnego wpływu na przedmioty ochrony.
- Wykonawca przygotowuje zestawienie dokumentów źródłowych zgromadzonych istotnych dla charakterystyki uwarunkowań obszaru Natura 2000, przedmiotów ochrony i potencjalnych zagrożeń oraz syntetyczną informację o obszarze Natura 2000 w formie opisu tekstowego, zestawień tabelarycznych, przedstawień graficznych, map, w tym cyfrowych warstw informacyjnych i zamieści je w dokumentacji do projektu planu ochrony.
- d) Weryfikacja i uzupełnienie zgromadzonej informacji:
- Wykonawca w toku prac oceni uzyskane informacje o przedmiotach ochrony wskazując na ich aktualność, wiarygodność i kompletność oraz określi (uszczegółowi) potrzebę wykonania niezbędnych prac terenowych weryfikujących i uzupełniających tę wiedzę.
  - Jeżeli Wykonawca jest w posiadaniu nowszych i niezbiacie udokumentowanych danych i informacji niż te zawarte w SDF obszaru Natura 2000 w odniesieniu do siedlisk i gatunków, które w obszarze Natura 2000 powinny być przedmiotami ochrony, to należy je uznać za przedmioty ochrony objęte pracami nad dokumentacją do projektu planu ochrony, po wcześniejszym uzgodnieniu z Zamawiającym.
  - Wyłączenie pewnych przedmiotów ochrony jest możliwe w trakcie prac nad dokumentacją do projektu planu ochrony po uzyskaniu nowych informacji i danych naukowych o siedliskach i gatunkach sklasyfikowanych jako „A”, „B” i „C”, które potwierdzą, że popełniono błąd w SDF w zakresie identyfikacji przedmiotów ochrony i ich oceny albo nastąpił bezpowrotny zanik gatunku lub siedliska w wyniku procesów naturalnych nie wynikających z faktu niepodejmowania działań ochronnych po 1 maja 2004 roku. Wyłączenie przedmiotów ochrony wymaga zgody Zamawiającego.
  - Wykonawca w efekcie weryfikacji informacji o przedmiotach ochrony w obszarze Natura 2000 przedstawi pisemnie Zamawiającemu zaktualizowaną listę przedmiotów ochrony wraz ze wskazaniem oraz uzasadnieniem, które przedmioty ochrony będą brane pod uwagę w dalszym toku prac nad dokumentacją do projektu planu ochrony, a które wymagają gruntownych badań, wykraczających poza możliwości prac nad dokumentacją do projektu planu ochrony.
- e) Ocena stanu ochrony przedmiotów ochrony:
- Jeżeli Wykonawca jest w posiadaniu nowszych i niezbiacie udokumentowanych danych i informacji o siedliskach przyrodniczych oraz gatunkach roślin i zwierząt innych niż ptaki, niż te zawarte w SDF obszaru Natura 2000 oraz niż te wskazane w dotychczas prowadzonych pracach nad dokumentacją do projektu planu ochrony w odniesieniu do siedlisk i gatunków, które w obszarze objętym projektem planu ochrony powinny być przedmiotami ochrony, to należy je objąć pracami nad dokumentacją do projektu planu ochrony, po wcześniejszym uzgodnieniu z Zamawiającym.
  - Ocena stanu ochrony przedmiotów ochrony jest dokonywana przez ekspertów - specjalistów od określonych siedlisk i gatunków, zatrudnionych przez Wykonawcę.
  - Ocenę wykonuje się na podstawie zgromadzonych danych i informacji o konkretnych płatach siedliska oraz stanowiskach gatunków oraz wyników wizji terenowych, które weryfikują i uzupełniają posiadaną wiedzę.
  - Wyniki wizji terenowych poszczególnych płatów siedlisk, stanowisk gatunków i ich siedlisk zostaną opisane w kartach prac terenowych zawierających następujące informacje:
    - wskazanie osób, które przeprowadziły badania terenowe,
    - wskazanie terminów przeprowadzonych badań terenowych oraz obszaru poddanego weryfikacji terenowej,

- opis zastosowanej metodyki oceny siedlisk oraz gatunków,
  - pozostałe obserwacje,
  - opis prac kameralnych,
  - ślad GPS oraz rejestracja punktów za pomocą GPS.
- Zamawiający żąda sporządzenia dokumentacji fotograficznej, na którą składają się:
- nie mniej niż trzy fotografie dla każdego badanego płatu siedliska przyrodniczego, będącego przedmiotem ochrony w obszarze Natura 2000,
  - nie mniej niż trzy fotografie dla każdego gatunku rośliny na poszczególnych stanowiskach będącego przedmiotem ochrony w obszarze Natura 2000 oraz nie mniej niż jedna fotografia siedliska tego gatunku,
  - nie mniej niż trzy fotografie gatunku zwierzęcia (lub jego śladów żerowania, tropów, gniazd, nor, jaj, itp.) innego niż ptaki na poszczególnych stanowiskach będącego przedmiotem ochrony w badanym obszarze oraz nie mniej niż trzy fotografie siedliska tego gatunku.
- Ocena stanu ochrony przedmiotów ochrony opiera się na parametrach i skali określonej w załączniku do rozporządzenia Ministra Środowiska w sprawie sporządzania projektu planu ochrony dla obszaru Natura 2000, w której „FV” oznacza stan właściwy, „U1 - niezadowolający”, „U2 - zły”, a „XX” - nieznan.
- Podstawą oceny parametru „struktury i funkcji” siedliska przyrodniczego oraz „populacji i siedliska” gatunku innego niż ptaki są odrębne zestawy wskaźników opracowane dla poszczególnych gatunków i typów siedlisk, przyjęte na podstawie wiedzy naukowej do celów monitoringu. Zestawy wskaźników dla części siedlisk i gatunków wraz z zasadami ich interpretacji są dostępne na stronie internetowej GIOŚ w zakładce monitoring przyrody ([www.gios.gov.pl/siedliska/](http://www.gios.gov.pl/siedliska/)). Wykonawca uwzględni również wskaźniki kardynalne (najważniejsze dla utrzymania struktury i funkcji siedliska i gatunku), które w kartach prac terenowych będą wyszczególniane pogrubioną czcionką
- Parametr „szanse zachowania siedliska/gatunku w przyszłości” należy ocenić biorąc w szczególności pod uwagę istniejące trendy i zjawiska (np.: trendy zmian zagospodarowania przestrzennego), a także istniejące plany i programy oraz wyniki raportów o stanie zachowania typów siedlisk przyrodniczych oraz gatunków roślin i zwierząt na poziomie kraju, przekazane Komisji Europejskiej w 2007 r., dostępne na stronie internetowej GIOŚ (<http://www.gios.gov.pl/>).
- W przypadku, gdy Zamawiający nie dysponuje zestawem wskaźników dla określonych przedmiotów ochrony objętych dokumentacją do projektu planu ochrony, eksperci zatrudnieni przez Wykonawcę zaproponują właściwe wskaźniki przy uwzględnieniu lokalnej specyfiki przedmiotów ochrony.
- Wykonawca, w osobie Koordynatora prac nad dokumentacją do projektu planu ochrony, opracuje oceny stanu gatunków lub typów siedlisk przyrodniczych będących przedmiotem ochrony w obszarze Natura 2000, zgodnie z przyjętą skalą, przy czym oceny te powinny być zgeneralizowane na poziomie obszaru na podstawie rozkładu ocen na poszczególnych stanowiskach. W przypadku braku kompletnej wiedzy, jaką ocenę należy przyjąć, jeżeli to możliwe, „najlepsze możliwe oszacowanie najbardziej prawdopodobnej wartości skali”, z równoczesnym opisaniem stopnia niepewności zgodnie z propozycją nowego formularza SDF. W przypadku, gdy nie jest możliwe zastosowanie skali oceny, zapisuje się stan nieznan - czyli „XX”.
- W przypadku braku wskazania w metodyce Monitoringu gatunków i siedlisk przyrodniczych, sposobu prowadzenia monitoringu oraz braku wyszczególnienia dla danego gatunku lub siedliska przyrodniczego parametrów i wskaźników oceny stanu ochrony, należy zaproponować ekspercki sposób przeprowadzenia badań oraz wskaźniki niezbędne do dokonania oceny stanu zachowania. Jeżeli istnieją wskazania w metodyce GIOŚ dla poszczególnego gatunku lub siedliska, ale występują uzasadnione przyczyny merytoryczne do odstąpienia z tej metodyki, Zamawiający wskazuje na zastosowanie metodyki zaproponowanej przez eksperta. Metodyka ekspercka musi zostać uzgodniona z Zamawiającym przed przystąpieniem do prac terenowych.
- W ramach oceny stanu przedmiotów ochrony należy dokonać oceny stanu

rzeczywistego i stanu referencyjnego. Za referencyjny stan ochrony uważa się taki stan ochrony, jaki jest obecnie możliwy do osiągnięcia w obszarze Natura 2000, w danych uwarunkowaniach społeczno-gospodarczo-przyrodniczych. Referencyjny stan ochrony gatunków lub siedlisk występujących w obszarze powinien być wyrażony kryteriami i wskaźnikami przyjętymi dla danego gatunku/siedliska (zgodnie z GIOŚ).

f) Identyfikacja i analiza zagrożeń:

- Wykonawca w osobie Koordynatora prac nad dokumentacją do projektu planu ochrony ustali w toku pracy listę zagrożeń i następnie określi ich charakter oraz wpływ na przedmioty ochrony, dokonując powiązania relacji przyczynowo - skutkowych ze wskaźnikami decydującymi o stanie ochrony siedliska bądź gatunku.
- Zagrożenia należy ustalić poprzez podanie kodu zagrożenia i jego nazwy, korzystając z tzw. *Listy referencyjnej zagrożeń, presji i działań Dyrekcja Generalna ds. Środowiska, Europejska Agencja Środowiska (EEA)*, zgodnie z Instrukcją do wypełniania Standardowych Formularzy Danych (SDF), dostępną na stronie internetowej <http://natura2000.gdos.gov.pl>, w zakładce *Ważne dokumenty, Wytoczne i poradniki*.
- Wykonawca zidentyfikuje zagrożenia istniejące i potencjalne dla zachowania lub osiągnięcia właściwego stanu ochrony przedmiotów ochrony obszaru, zgodnie z art. 29 ust. 8 pkt 2 ustawy o ochronie przyrody i rozporządzeniem Ministra Środowiska w sprawie sporządzania projektu planu ochrony dla obszaru Natura 2000.
- W celu identyfikacji zagrożeń Wykonawca przeanalizuje w szczególności istniejące i projektowane dokumenty planistyczne (zwłaszcza studia uwarunkowań i kierunków zagospodarowania przestrzennego gmin, miejscowe plany zagospodarowania przestrzennego gmin oraz plany zagospodarowania przestrzennego województwa zachodniopomorskiego, plany łowieckie, operaty rybackie itd.).

g) Ustalenie celów działań ochronnych:

- Wykonawca przystępując do ustalenia celów działań ochronnych określi długofalową (powyżej 10 lat) i idealistyczną wizję optymalnego stanu przedmiotów ochrony obszaru Natura 2000, która powinna uwzględniać parametry „właściwego stanu ochrony”, w tym:
  - liczebność gatunku lub powierzchnia siedliska w obszarze nie ulegnie zmniejszeniu, a w przypadkach jeśli jest to możliwe, nawet zostanie zwiększona,
  - zostaną zachowane lub odtworzone podstawowe cechy ekologiczne siedliska przyrodniczego,
  - będą zapewnione określone formy użytkowania gospodarczego w przypadku siedlisk półnaturalnych (np.: łąkowych i pastwiskowych),
  - będzie zachowana różnorodność biologiczna związana z danym typem siedliska, w tym: gatunki typowe, rzadkie, chronione, specyficzne dla tego typu siedliska,
  - będą zachowane lub odtworzone kluczowe elementy struktury,
  - będą utrzymane we właściwym stanie siedliska warunkujące realizację cyklu życiowego gatunku chronionego w obszarze.
- Podczas ustalania celów działań ochronnych dla obszaru objętego projektem planu ochrony Wykonawca powinien kierować się:
  - koniecznością utrzymania właściwego stanu ochrony przedmiotów ochrony lub jego osiągnięcie, jeżeli ten stan został oceniony jako niewłaściwy lub zły, dążąc do uzyskania „stanu optymalnego”,
  - możliwością ich osiągnięcia w okresie obowiązywania planu ochrony (tj. okres 20 lat),
  - istniejącymi i potencjalnymi uwarunkowaniami (w tym społecznymi i gospodarczymi) oraz ograniczeniami (w tym: technicznymi, finansowymi, organizacyjnymi, wynikającymi z braku wiedzy),
  - logiką planowania, tj. cele operacyjne powinny zbliżać nas do osiągnięcia celu strategicznego, a także być związane z ograniczaniem zagrożeń,

- możliwością ich monitorowania i weryfikacji osiągnięcia celów.
  - W przypadku, gdy dostępna oraz możliwa do uzyskania w toku sporządzania dokumentacji do projektu planu ochrony wiedza nie jest wystarczająca do zaplanowania celów na 20 lat, Wykonawca określi w działaniach ochronnych, konieczność uzupełnienia wiedzy, zakładając z góry zmianę planu ochrony w wyniku tego uzupełnienia zgodnie z rozporządzeniem Ministra Środowiska w sprawie sporządzania projektu planu ochrony dla obszaru Natura 2000.
- h) Ustalenie propozycji działań ochronnych:
- Wykonawca określi odpowiednie działania ochronne w odniesieniu do przyjętych celów działań ochronnych dla poszczególnych przedmiotów ochrony, które mogą dotyczyć między innymi:
    - wykonania określonych jednorazowych bądź powtarzalnych zadań ochrony czynnej, jeżeli obecny stan przedmiotów ochrony w obszarze został oceniony jako niezadowalający lub zły,
    - wdrożenia modyfikacji w stosowanych metodach gospodarowania w siedliskach przyrodniczych i siedliskach gatunków, jeżeli obecny stan przedmiotów ochrony w obszarze został oceniony jako niezadowalający lub zły,
    - utrzymania określonych metod gospodarowania w siedliskach przyrodniczych i siedliskach gatunków, jeżeli obecny stan przedmiotów ochrony w obszarze został oceniony jako właściwy,
    - uzupełnienia stanu wiedzy o przedmiocie ochrony, jeżeli stan ochrony przedmiotu ochrony nie jest możliwy do oceny.
  - Wykonawca zaproponuje działania ochronne, które:
    - muszą być indywidualnie zaprojektowane i dostosowane do każdego płatu siedliska,
    - stworzą standardowy pakiet działań ochronnych, który może być zastosowany do siedliska,
    - polegają na określeniu ogólnych reguł i procedur gospodarowania lub za pomocą mechanizmów o ogólnym zastosowaniu.
  - Działania ochronne powinny obejmować również działania w zakresie monitoringu osiągnięcia celów działań ochronnych, w tym w szczególności monitoring odpowiednich parametrów i wskaźników stanu ochrony przedmiotów ochrony. Wykonawca zaplanuje działania monitoringowe, w oparciu o metodykę opracowaną przez GOiŚ w ramach Państwowego Monitoringu Środowiska (PMŚ). Wykonawca opracuje cyfrowe warstwy informacyjne z rozmieszczeniem stałych powierzchni monitoringowych uwzględniając, o ile jest to możliwe, powierzchnie istniejące w ramach PMŚ. Cyfrowe warstwy informacyjne należy opracować ze Standardem Danych GIS w ochronie przyrody.
  - Planując działania ochronne należy określić:
    - rodzaj działań ochronnych,
    - zakres prac przewidzianych do realizacji i w razie potrzeby warunki, co do sposobu ich wykonania,
    - obszar lub miejsce ich realizacji,
    - termin lub okres oraz częstotliwość ich realizacji,
    - szacowane koszty ich realizacji (wraz z metodyką ich szacowania),
    - podmiot odpowiedzialny za ich wykonanie i monitorowanie,
    - podmioty, których współdziałanie przy realizacji działań ochronnych jest niezbędne.
  - Wskazując podmiot odpowiedzialny należy brać pod uwagę:
    - zarządcę lub właściciela terenu objętego działaniami ochronnymi,
    - sprawującego nadzór nad obszarem,
    - podmioty zobowiązane do współdziałania w ochronie obszaru Natura 2000 (np.: podmioty działające w imieniu państwa, organy władzy publicznej),
    - podmioty korzystające z rolniczych płatności bezpośrednich ze środków Unii Europejskiej, w zakresie objętym wymogiem wzajemnej zgodności,
    - inne podmioty za ich zgodą.
- i) Ustalenie potrzeby sporządzenia planu ochrony:

- Wykonawca oceni, czy jest potrzebne sporządzenie 20 letniego planu ochrony dla całego lub części obszaru, jako jedno z działań ochronnych, biorąc pod uwagę w szczególności:
  - potrzebę przeprowadzenia gruntownej inwentaryzacji przyrodniczej lub badań przedmiotów ochrony,
  - potrzebę zaplanowania ochrony w perspektywie 20 lat,
  - potrzebę zmiany granic obszaru lub przedmiotu ochrony;
 W razie stwierdzenia jednej lub więcej przesłanek należy określić termin sporządzenia planu ochrony dla części lub całości obszaru, biorąc pod uwagę czas potrzebny na wykonanie niezbędnych prac.
- j) Opracowanie propozycji niezbędnych wskazań do dokumentów planistycznych:
  - Wykonawca przeanalizuje istniejące studia uwarunkowań i kierunków zagospodarowania przestrzennego gmin, miejscowe plany zagospodarowania przestrzennego gmin oraz plany zagospodarowania przestrzennego województw dotyczące obszaru lub mogące mieć wpływ na cele ochrony obszaru pod kątem ewentualnego znaczącego negatywnego oddziaływania skutków ich realizacji na integralność obszaru z punktu widzenia celów jego ochrony.
  - W przypadku stwierdzenia negatywnych oddziaływań Wykonawca opracuje propozycje:
    - wskazania do zmiany tych elementów studiów lub planów, których realizacja naruszy lub stworzy ryzyko naruszenia zakazu wymienionego w art. 33 ustawy o ochronie przyrody,
    - wskazania do zmiany tych elementów studiów i planów, które powinny być uwzględnione przy zmianach studiów i planów ze względu na zapewnienie właściwych uwarunkowań do realizacji celów ochrony obszaru.
 Wskazania mogą dotyczyć zarówno studiów i planów obejmujących tereny w granicach obszaru Natura 2000, jak i dotyczących terenów poza tym obszarem - ale tylko w takim zakresie, w jakim te studia i plany oddziaływałyby negatywnie na obszar, w tym:
    - potrzebę zmiany istniejących zapisów przy najbliższej aktualizacji studium lub planu,
    - potrzebę przeprowadzenia aktualizacji całego istniejącego studium lub planu,
    - potrzebę dodania nowych zapisów w przypadku przeprowadzania aktualizacji istniejącego studium,
    - możliwość określenia niegroźnych dla obszaru Natura 2000 kierunków zagospodarowania przestrzennego podczas przeprowadzania aktualizacji istniejącego studium (z zachowaniem zasady ostrożności).
  - Wykonawca wyczerpująco uzasadni merytorycznie, że wskazania są niezbędne dla utrzymania lub odtworzenia właściwego stanu ochrony siedlisk przyrodniczych oraz gatunków roślin i zwierząt, dla których wyznaczono obszar Natura 2000.
- k) Zestawienie potrzeb weryfikacji Standardowego Formularza Danych (SDF) obszaru i jego granic:
  - W przypadku, gdy w toku sporządzania dokumentacji do projektu planu ochrony zaistnieją uzasadnione przesłanki wprowadzenia koniecznych zmian do SDF obszaru, w tym zwłaszcza w zakresie:
    - weryfikacji przedmiotów ochrony,
    - aktualizacji oceny znaczenia przedmiotów ochrony.
  - Wykonawca opracuje projekt aktualizacji SDF obszaru wraz z uzasadnieniem merytorycznym. W wypadku zmiany SDF Wykonawca jest zobowiązany do przygotowania projektu SDF, posługując się Instrukcją do wypełniania Standardowych Formularzy Danych (SDF), zawierającą wzór SDF, dostępną na stronie internetowej <http://natura2000.gdos.gov.pl>, w zakładce *Ważne dokumenty, Wytyczne i poradniki*.
  - granice obszaru powinny być opracowywane na wektorowych mapach ewidencyjnych o skali umożliwiającej odczyt oznaczeń geodezyjnych (nr działek i klasoużytków),
  - mapę należy sporządzić na aktualnym podkładzie cyfrowej ortofotomapy,

- granice powinny biec po granicach działek ewidencyjnych (nie dopuszczalne prowadzenie granicy po poziomicach na podkładzie mapy topograficznej ani po linii biegnącej po szczegółach, obiektach terenowych),
- l) Opracowanie zebranych danych jako dokumentacji do projektu planu ochrony
- projekt planu ochrony składa się z:
    - dokumentacji do projektu planu ochrony,
    - projektu rozporządzenia Ministra Środowiska,
    - projektu zaktualizowanego SDF dla obszaru wraz z uzasadnieniami.
  - Wykonawca opracuje projekt dokumentacji do projektu planu ochrony poprzez stopniowe (zgodne z postępowaniem prac nad projektem planu ochrony) wypełnianie szablonu stanowiącego załącznik do niniejszego opisu przedmiotu umowy.
13. Zakres prac koniecznych do wykonania przez Wykonawcę w ramach etapu, o którym mowa w pkt 10 ppkt c) obejmuje m.in.:
- a) Wykonanie opisu granic obszaru Natura 2000 objętego projektem planu ochrony:
- Wykonawca do czasu przygotowania ostatecznej wersji dokumentacji do projektu planu ochrony oraz projektu planu ochrony.
  - Wykonawca jest zobowiązany do niezwłocznego ustosunkowania się do uwag i wniosków zgłaszanych w sposób uzgodniony z Zamawiającym.
  - Wykonawca wpisze do odpowiednich tabel dokumentacji planu ochrony wyniki prac, w tym protokoły z poszczególnych spotkań, zestawienie uwag i wniosków z komentarzami Wykonawcy i adnotacją, wraz z rozpatrzeniem i uzasadnieniem ich uwzględnienia, bądź odrzucenia.
14. Organizacja spotkań konsultacyjnych obejmuje:
- a) Opracowanie listy osób zaproszonych na spotkania dyskusyjne, którą przedstawi Zamawiającemu do akceptacji w terminie najpóźniej na 21 dni przed planowaną datą spotkania.
- b) Ustalenie w porozumieniu z Zamawiającym szczegółowego harmonogramu spotkań.
- c) Opracowanie w porozumieniu z Zamawiającym oraz przekazanie najpóźniej na 10 dni przed planowaną datą spotkań:
- szczegółowego programu spotkania,
  - prezentacji w programie Power Point w formie elektronicznej oraz innych materiałów potrzebnych do przeprowadzenia spotkania.
- d) Prowadzenie spotkań.
- e) Zapewnienie udziału ekspertów przyrodników zatrudnionych przy projekcie, a w razie potrzeby innych ekspertów lub profesjonalnego mediatora.
- f) Protokołowanie przebiegu spotkań i przedstawienie sporządzonego protokołu ze spotkania oraz informacji o poczynionych ustaleniach - w ciągu 7 dni od przeprowadzonego spotkania i przekazanie przez Zamawiającemu.
15. Organizacja i zakres prac terenowych:
- a) W ramach prac terenowych Wykonawca zobowiązany jest przeprowadzić na powierzchni objętej Zamówieniem inwentaryzację siedlisk i gatunków wymienionych w obowiązującym SDF dla danego obszaru Natura 2000 (w tym siedlisk i gatunków z oceną D) łącznie z oceną stanu ich zachowania na każdym zinwentaryzowanym płacie.
- b) Jeśli w trakcie prac terenowych zostaną zidentyfikowane siedliska i gatunki nie wykazane w obowiązującym SDF dla danego obszaru Natura 2000, ale wymienione w rozporządzeniu Ministra Środowiska z dnia 13 kwietnia 2010 r. w sprawie siedlisk przyrodniczych oraz gatunków będących przedmiotem zainteresowania Wspólnoty, a także kryteriów wyboru obszarów kwalifikujących się do uznania lub wyznaczenia jako obszary Natura 2000 (Dz. U. z 2014 r. poz. 1713), należy je zinwentaryzować, przeprowadzić ocenę stanu ich zachowania oraz określić pozostałe elementy zgodnie ze wskazaniami podanymi dla danego typu przedmiotu ochrony.
- c) Inwentaryzację siedlisk przyrodniczych oraz gatunków wraz z oceną stanu ich zachowania należy przeprowadzić na powierzchni objętej Zamówieniem w oparciu o metodykę wskazaną w poradnikach metodycznych do monitoringu GIOŚ lub w uzasadnionych przypadkach - metodą ekspercką.
- d) Wykonawca po dokonaniu rozpoznania terenowego wykona zdjęcia fitosocjologiczne w każdym płacie siedliska.
- e) Wyznaczane transekty monitoringowe powinny być reprezentatywne dla całego siedliska i właściwie oddawać jego stan i zmienność. W przypadku prowadzonych na

danym terenie monitoringów przez GIOŚ rozważyć lokalizację transektów i zdjęć fitosocjologicznych w tych samych miejscach.

- f) Wykonawca przed przystąpieniem do inwentaryzacji pozyska konieczne zgody zarządców/właścicieli na wejście w teren.
- g) W zależności od potrzeb Wykonawca zobowiązany jest do uzyskania derogacji zgodnie z *art 56 ustawy o ochronie przyrody*.
- h) Wykonawca w porozumieniu z Zamawiającym uszczegółowi zakres prac terenowych i wykona te prace pomiędzy spotkaniami dyskusyjnymi w toku prac nad sporządzaniem dokumentacji do planu ochrony przez ekspertów przyrodników zatrudnionych przez Wykonawcę.
- i) Wykonawca jest zobowiązany do informowania Zamawiającego na bieżąco o zaistniałych problemach podczas całego procesu tworzenia dokumentacji do planu ochrony.
- j) Wykonawca może dokonać weryfikacji zakresu prac na podstawie wyników prac nad sporządzeniem dokumentacji do planu ochrony w uzgodnieniu z Zamawiającym.
- k) Wykonawca przeprowadzi analizę istniejącego poziomu rozpoznania obszaru (dostępność danych o obszarze tj. dokumentacji publikowanych i niepublikowanych) celem ustalenia zakresu koniecznych prac terenowych. Prace poprzedzające inwentaryzację terenową w ramach przedmiotowego Zamówienia będą polegać na:
  - sprawdzeniu spójności i jednolitości istniejących materiałów w ramach całego obszaru Natura 2000,
  - zweryfikowaniu prawidłowości zinwentaryzowania gatunków lub siedlisk za pomocą wizji terenowych, w szczególności biorąc pod uwagę te stanowiska gatunków i płaty siedlisk, które na podstawie innych danych, dostępnych Wykonawcy, wydają się wątpliwe.

Dotychczasowe dane o obszarze służą wyłącznie do weryfikacji i nie stanowią podstawy do rezygnacji badań w ramach przedmiotowego Zamówienia.

- l) Wykonawca zapewni, że wyniki poszczególnych prac terenowych wykonanych przez poszczególnych ekspertów zostaną opracowane w formie:
  - raportu (karty prac terenowych), w którym będą wyszczególnione:
    - informacje identyfikujące siedlisko lub gatunek na badanym stanowisku oraz dane techniczne (tj. nazwisko i imię eksperta, lokalizacja terenu badań (współrzędne geograficzne/działki ewidencyjne), termin wykonania badań, krótka charakterystyka siedliska lub gatunku i jego siedliska na badanym stanowisku, powierzchnia płatu siedliska lub siedliska gatunku, określenie zbiorowiska roślinnego);
    - wyniki badań (określenie badanych wartości poszczególnych wskaźników stanu siedliska lub gatunku, ocen tych wskaźników oraz ocen poszczególnych parametrów i oceny ogólnej, przy czym wskaźniki kardynalne należy wyszczególnić pogrubioną czcionką);
    - zdjęcia fitosocjologiczne wykonane na transekcje wraz z podaniem współrzędnych geograficznych;
    - aktualne oddziaływania, zagrożenia, w tym przyszłe przewidywalne oddziaływania negatywne;
    - inne obserwacje (np. o występowaniu gatunków inwazyjnych, realizowanych działaniach ochronnych);
    - fotografie siedlisk przyrodniczych oraz gatunków i ich siedlisk;
    - szkic terenowy (mapka pogładowa) z zaznaczeniem siedlisk przyrodniczych i ostoi gatunków i ich siedlisk objętych pracami terenowymi;
    - fotografii siedlisk przyrodniczych oraz gatunków i ich siedlisk (jpg);
    - map i cyfrowych warstw informacyjnych (GIS);
    - uzupełnionego szablonu dokumentacji do PO.

16. Termin wykonania zamówienia ustala do dnia 30 października 2021 r. z następującym podziałem na etapy:

- a) I etap prac (prace inwentaryzacyjne + dokumentacja przyrodnicza) - do 30 listopada 2020 r. (30% wartości zamówienia).
- b) II etap prac (prace inwentaryzacyjne + dokumentacja przyrodnicza, aktualizacja formularzy SDF - do 15 czerwca 2021 r. (35% wartości zamówienia).

- c) III etap prac (opracowanie projektów planów ochrony + spotkania konsultacyjne)  
- do 30 października 2021 r. (35% wartości zamówienia).
17. Zakres obowiązków osób wskazanych do realizacji zamówienia ze strony Wykonawcy.
- a) Koordynator prac nad dokumentacją do planu ochrony:  
Koordynator prac nad dokumentacją do planu ochrony będzie odpowiedzialny za:
- pozyskiwanie informacji o obszarze Natura 2000 i przedmiotach jego ochrony,
  - planowanie i koordynację prac koniecznych do opracowania dokumentacji do planu ochrony dla obszaru Natura 2000,
  - rozwiązywanie konfliktów pojawiających się w trakcie prac nad dokumentacją do planu ochrony,
  - w przypadku niemożności wypracowania porozumienia w sprawach budzących emocje i konflikty społeczne podczas prac nad dokumentacją, Koordynator prac nad dokumentacją do planu ochrony dla danego obszaru będzie pełnił funkcję mediatora,
  - zapewnienie właściwej komunikacji z kluczowymi grupami interesu,
  - prowadzenie spotkań konsultacyjnych,
  - koordynację i określanie zakresu pracy ekspertów przyrodników podczas spotkań i między spotkaniami, w terenie,
  - współpracę z Zamawiającym podczas organizacji spotkań konsultacyjnych,
  - analizę, komentowanie i odpowiednie uwzględnianie wniosków i uwag składanych podczas konsultowania dokumentacji do planu ochrony,
  - współpracę z Zamawiającym lub innym przedstawicielem wskazanym przez Zamawiającego,
  - ustalenie niezbędnych wskazań do studiów i planów, wraz z uzasadnieniem merytorycznym, że skazania są niezbędne dla utrzymania lub odtworzenia właściwego stanu ochrony siedlisk przyrodniczych oraz gatunków roślin i zwierząt, dla których wyznaczono obszar Natura 2000,
  - przekazywanie Zamawiającemu w formie elektronicznej wypełnionych części szablonu dokumentacji do planu ochrony.
  - merytoryczna kontrola przesyłanych i przedstawianych dokumentów,
  - informowanie na bieżąco Zamawiającego o zaistniałych problemach.
- b) Ekspersi przyrodnicy.  
Ekspersi przyrodnicy odpowiedzialni będą za:
- analizę zgromadzonych materiałów i danych o przedmiotach ochrony, ocenę ich kompletności i określenie zakresu koniecznych uzupełnień,
  - ocenę stanu ochrony przedmiotów ochrony, ustalania celów działań ochrony oraz za określenie działań ochronnych;
  - określenie działań w zakresie monitoringu,
  - wykonywanie prac kameralnych i terenowych mających na celu punktową inwentaryzację oraz ocenę stanu ochrony przedmiotów ochrony,
  - przygotowanie i uczestnictwo w spotkaniach konsultacyjnych w zakresie zagadnień merytorycznych związanych z procesem planistycznym,
  - udział w komentowaniu uwag i wniosków w czasie trwania procesu konsultacji,
  - współpracę z Koordynatorem prac nad dokumentacją do planu ochrony, ekspertem ds. GIS.
- c) Ekspert ds. GIS.  
Ekspert ds. GIS odpowiedzialny będzie m.in. za:
- opracowanie cyfrowych warstw informacyjnych wskazanych w dokumentacji do planu ochrony,
  - współpracę z Koordynatorem prac nad dokumentacją do planu ochrony oraz ekspertami przyrodnikami,
  - przygotowanie informacji przestrzennej na spotkania konsultacyjne.
18. Karta prac terenowych.

<b>Karta prac terenowych</b>	
Kod i nazwa siedliska przyrodniczego/gatunku	
Kod i nazwa obszaru	
Nazwa stanowiska	
Lokalizacja	

(współrzędne geograficzne/działka ewidencyjna)	
Powierzchnia płatu siedliska/siedliska gatunku	
Wysokość n.p.m.	
Opis siedliska przyrodniczego/gatunku i jego siedliska na stanowisku	
Zbiorowiska roślinne	
Obserwator	
Daty obserwacji	
Data wypełnienia	

Stan ochrony siedliska przyrodniczego na stanowisku		
Parametry i wskaźniki	Wartość wskaźnika	Ocena wskaźnika
Powierzchnia siedliska		
Specyficzna struktura i funkcje	Wskaźnik 1	
	Wskaźnik 2	
	Wskaźnik .....	
Perspektywy ochrony		
Ocena ogólna		

Stan ochrony gatunku na stanowisku		
Parametry i wskaźniki	Wartość wskaźnika	Ocena wskaźnika
Powierzchnia siedliska		
Populacja	Wskaźnik 1	
	Wskaźnik 2	
	Wskaźnik .....	
Siedlisko	Wskaźnik 1	
	Wskaźnik 2	
	Wskaźnik .....	
Perspektywy ochrony		
Ocena ogólna		

Zdjęcia fitosocjologiczne
Współrzędne geograficzne: .....; Wysokość: ..... npm; Powierzchnia zdjęcia: ....., nachylenie: ....., ekspozycja: .....; Zwarcie warstw: .....; Jednostka fitosocjologiczna: ..... Spis gatunków, z podaniem przy każdym stopnia ilościowości

Zagrożenia istniejące				
Kod	Nazwa	Intensywność	Wpływ	Syntetyczny opis
Zagrożenia potencjalne				
Kod	Nazwa	Intensywność	Wpływ	Syntetyczny opis

--	--	--	--	--

Inne informacje	
Fotografie (podpisane)	
Szkic terenowy (mapka poglądowa)	
Inne obserwacje	
Uwagi	

19. Wybrane, dostępne dokumentacje pomocne przy realizacji zamówienia:

- a) Standardowy Formularz Danych dla obszaru Natura 2000  
<http://natura2000.gdos.gov.pl/wyszukiwarka-n2k>
- b) Mapy obszarów Natura 2000  
<http://geoserwis.gdos.gov.pl/mapy/>
- c) Wytyczne i poradniki Generalnej Dyrekcji Ochrony Środowiska  
<http://natura2000.gdos.gov.pl/wytyczne-i-poradniki>
- d) Instrukcja wypełniania Standardowych Formularzy Danych - 2012 r.  
<http://natura2000.gdos.gov.pl/wytyczne-i-poradniki>
- e) Poradniki ochrony siedlisk i gatunków Natura 2000 – podręczniki metodyczne  
<http://siedliska.gios.gov.pl/publikacje>
- f) Plany i programy oraz wyniki raportów o stanie zachowania typów siedlisk przyrodniczych oraz gatunków roślin i zwierząt na poziomie kraju, przekazane Komisji Europejskiej w 2007 r.  
<http://www.gios.gov.pl>